



公務人員退休撫卹基金電子報

一份屬於參加退撫基金人員的刊物，建立基金管理會與參加基金人員溝通的橋樑

1	業務視窗	有關公立學校教師經學校同意借調至公營事業機構及行政法人辦理留職停薪之年資，於回任教職到職支薪後，補繳退撫基金費用本息規定
3	焦點數字	業務及委託經營績效暨財務公開資訊
12	財經漫談	第四季將是資本市場正常化的調整期 中長線相對看好 短線宜保守因應
13	理財小百科	恐慌指數

業務視窗

有關公立學校教師經學校同意借調至公營事業機構及行政法人辦理留職停薪之年資，於回任教職到職支薪後，補繳退撫基金費用本息規定

- 一、教育部 109 年 6 月 16 日臺教人(四)字第 1090082037 號函。
- 二、依教育部前開函規定，教師得申請補繳留職停薪借調至「公營事業機構」及「行政法人」年資，相關作業規定如下：

(一) **適用對象**：於 107 年 7 月 1 日以後回職復薪者，包括 107 年 6 月 30 日以前已借調留職停薪，於 107 年 7 月 1 日以後回職復薪者。

發行人 / 周弘憲 社長 / 章亭旭 總編輯 / 陳樞

編輯 / 張東隆、李蘊真、鄭淑芬、林家伶、金仲文、馮敏惠、易豪群、翁秀齡、李基銘、張孟婷、林湘群、吳佩容

發行所 / 公務人員退休撫卹基金管理委員會 地址 / 11601 台北市文山區試院路 1 號

- (二) **得補繳期間**：前述對象之借調留職停薪期間。
- (三) **得補繳規範**：借調「公營事業機構」或「行政法人」擔任相關職務，於離職時已領取由公營事業機構或行政法人核給之退離給與不得補繳；惟如係依勞工退休金條例規定參加勞工退休金新制者，不在此限。
- (四) **補繳標準**：以教師回職復薪時所敘薪額，作為補繳退撫基金之計算基準。
- (五) **應附證件**：補繳退撫基金費用申請書、服務學校同意借調證件、服務學校回職復薪證明（應註明借調法令、借調機構、借調起迄期間及回職復薪時薪額）及借調機構服務證明（應加註未領取由政府編列預算支付退離給與等文字）。
- (六) **補繳期限**：

1. 於 107 年 7 月 1 日以後至本函發文日前回職復薪之教師：自本函發文日（即 109 年 6 月 16 日）起算，於 3 個月內檢附相關證件辦理。逾上開期限（109 年 9 月 15 日）始申請者，另加計利息，又至遲應於本函發文日起 10 年內（即 119 年 6 月 15 日前）補繳以併計教師年資。
2. 本函發文日後回職復薪之教師：應回歸依學校教職員退休資遣撫卹條例第 13 條第 1 項第 8 款及第 14 條規定，於回任教職支薪之日或屆滿 65 歲之日（借調留職停薪期間符合屆齡退休規定者）起 10 年內申請補繳始得併計年資，逾 3 個月後始申請者，另加計利息。

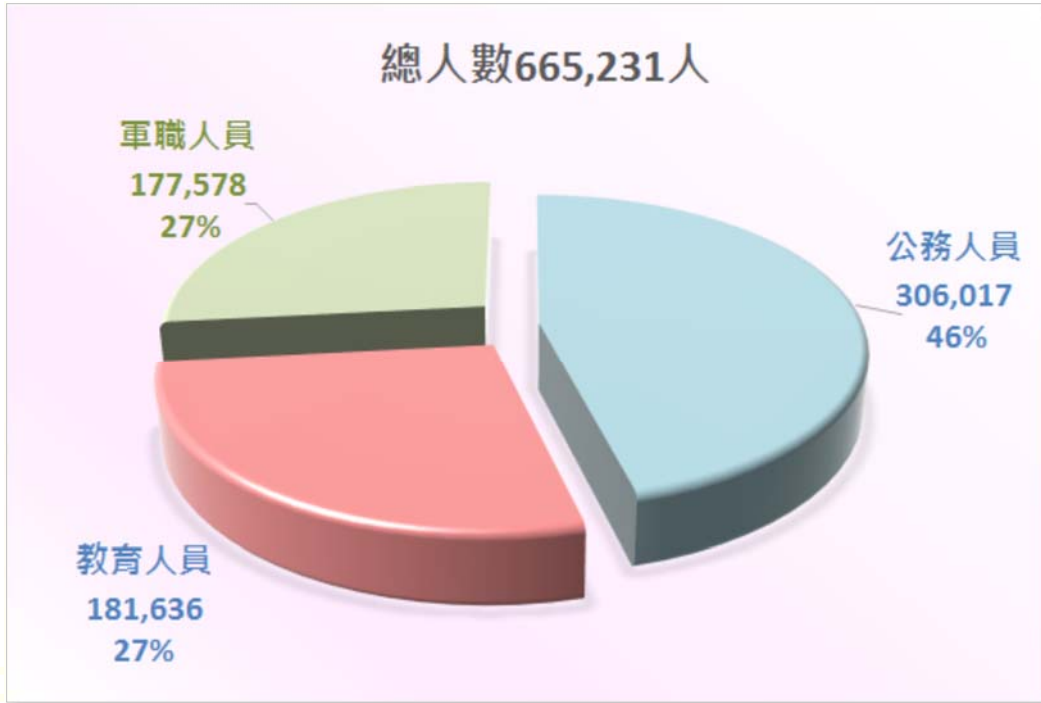
- (七) 如有不符前述規範而已補繳之情形，請服務學校函請基金管理會辦理退還原繳費用等相關事宜。



參加退撫基金人數

截至109年7月底止，參加基金之機關學校總數為7,132個，參加之總人數為665,231人，各身分別人數及比例如下圖：

單位：人



退撫基金收支情形

累計至109年7月底止，累計收入總金額為新台幣（以下同）12,417.57億元（不包括營運管理收入），累計撥付總金額為9,139.81億元，各身分別人員收入、撥付金額及撥付占收入比率如下圖：

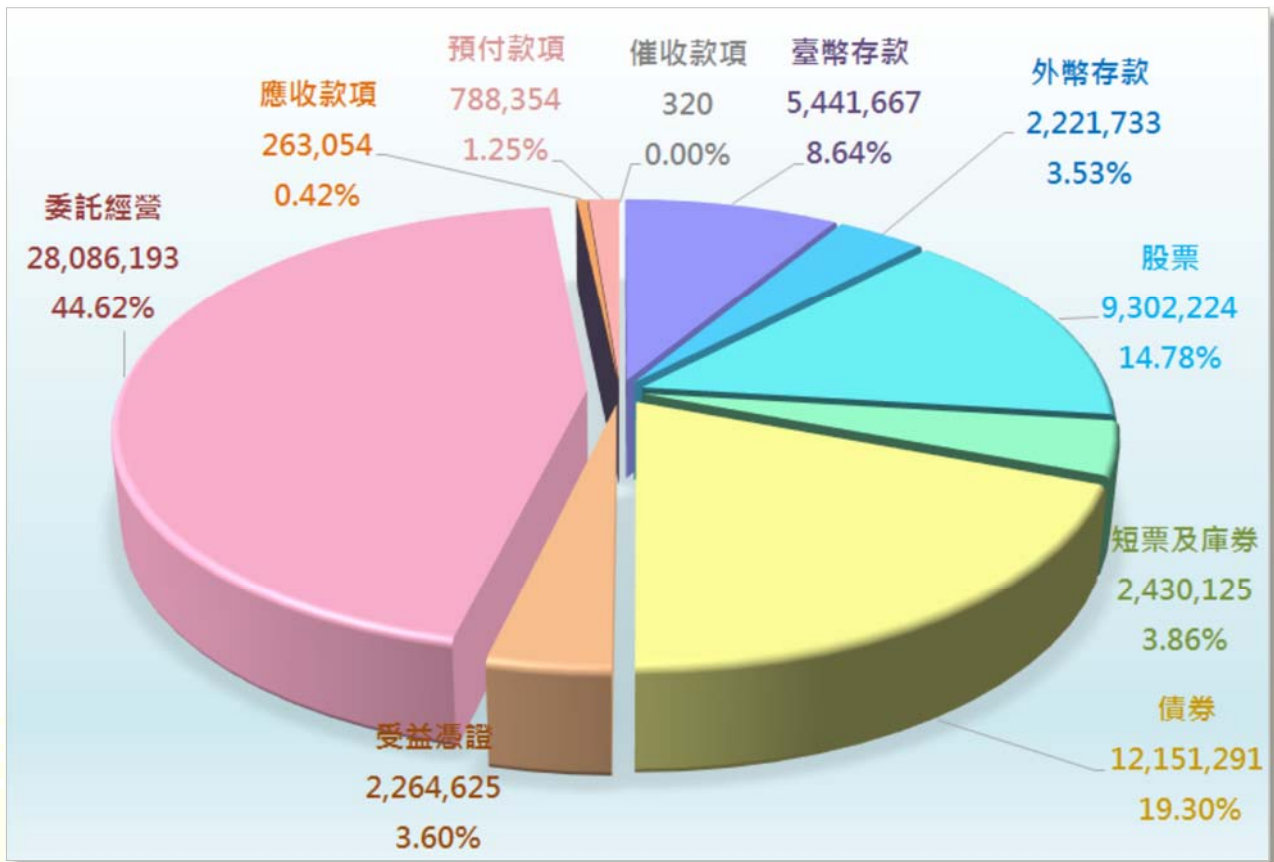


註：a為各身分別累計收入；b為各身分別累計撥付金額；c為累計各身分別撥付占收入比率。

退撫基金資產運用明細圖

截至 109 年 7 月底止，基金結餘數合計為 6,294.9586 億元，基金運用概況如下圖：

單位：新臺幣萬元，%



退撫基金歷年基金淨值趨勢圖

單位：新臺幣千元



註：1. 89年度為88年7月1日至89年12月31日止。

2. 為配合105年參採國際財務報導準則，104年度原列淨值決算數573,608,936千元，依規定重編後為573,790,059千元。

退撫基金歷年績效表

單位：新臺幣億元，%

年度	已實現收益數 (億元)	已實現收益率 (%)	整體收益數 ^{註3} (億元)	整體收益率 ^{註3} (%)	臺銀 2 年期定期存款利率 (%)
85	4.83	7.78	4.83	7.78	6.93
86	34.66	12.42	34.19	12.25	6.29
87	52.86	9.12	15.51	2.68	6.31
88	73.97	8.18	110.40	12.21	5.85
89 ^(註1)	196.92	9.97	-171.83	-8.70	5.14
90	67.13	4.72	54.71	3.85	4.02
91	45.43	2.59	-44.26	-2.53	2.25
92	39.50	1.95	164.98	8.13	1.57
93	63.32	2.63	53.14	2.21	1.50
94	99.14	3.66	128.30	4.74	1.81
95	140.96	4.45	346.63	10.93	2.18
96	210.88	5.62	184.28	4.91	2.47
97	-94.97	-2.46	-860.87	-22.33	2.69
98	63.59	1.63	762.63	19.49	0.94
99	134.89	3.05	159.47	3.60	1.07
100	68.73	1.44	-284.51	-5.98	1.32
101	106.63	2.21	298.11	6.17	1.40
102	205.92	4.00	427.68	8.30	1.40
103	252.11	4.60	356.46	6.50	1.40
104	131.29	2.34	-108.77	-1.94	1.38
105	110.75	2.01	236.93	4.29	1.12
106	212.02	3.82	397.08	7.15	1.04
107	181.33	3.16	-65.32	-1.14	1.04
108	207.40	3.60	612.54	10.62	1.04
109(7月) ^(註2)	44.50	0.77	83.81	1.45	0.88

註 1：89 年度係一年半之會計期間。

註 2：109(7月)之收益率係為 109 年度截至 7 月底之期間收益率。

註 3：整體收益數(率)係為加計未實現損益及備供出售金融資產投資評價損益後之收益數(率)。

退撫基金國內委託經營績效統計表

單位：新臺幣元·%

101 年委託經營 (自 101 年 6 月 5 日至 109 年 7 月 31 日止)

受託機構名稱	委託金額 (新臺幣)	資產淨值 (新臺幣)	109 年度 報酬率(%)	委託迄今		
				報酬率(%)	委託經營 排名	大盤/指標 報酬率(%)
安聯投信	6,000,000,000	13,977,155,577	14.70	197.22	-	153.80
合計	6,000,000,000	13,977,155,577	14.70	197.22		

註：本批次委託經營係追蹤指數(相對報酬型)，以台灣證券交易所編製之發行量加權股價報酬指數之投資報酬率加 100 個基本點為年投資報酬目標。

102 年委託經營 (自 103 年 9 月 26 日至 109 年 7 月 31 日止)

受託機構名稱	委託金額 (新臺幣)	資產淨值 (新臺幣)	109 年度 報酬率(%)	委託迄今		
				報酬率(%)	委託經營 排名	大盤/指標 報酬率(%)
安聯投信	5,000,000,000	9,665,531,564	14.83	99.18	1	76.49
統一投信	5,000,000,000	9,689,762,281	9.79	93.26	2	
合計	10,000,000,000	19,355,293,845	12.25	96.24		

註：本批次委託經營係追蹤指數(相對報酬型)，以台灣證券交易所編製之發行量加權股價報酬指數之投資報酬率加 100 個基本點為年投資報酬目標。

105 年委託經營 (自 107 年 10 月 16 日至 109 年 7 月 31 日止)

受託機構名稱	委託金額 (新臺幣)	資產淨值 (新臺幣)	109 年度 報酬率(%)	委託迄今		
				報酬率(%)	委託經營 排名	大盤/指標 報酬率(%)
保德信投信	3,000,000,000	4,217,944,552	14.22	46.15	1	37.10
國泰投信	3,000,000,000	3,957,633,648	7.34	37.71	2	
匯豐中華投信	3,000,000,000	3,957,608,255	9.23	37.70	3	
復華投信	3,000,000,000	4,017,310,070	10.65	37.65	4	
台新投信	3,000,000,000	3,846,630,152	8.77	33.80	5	
合計	15,000,000,000	19,997,126,677	10.05	38.61		

註：本批次委託經營係追蹤指數(相對報酬型)，以台灣證券交易所編製之發行量加權股價報酬指數之投資報酬率加 100 個基本點為年投資報酬目標。

單位：新臺幣元·%

107 年委託經營 (自 109 年 3 月 24 日至 109 年 7 月 31 日止)

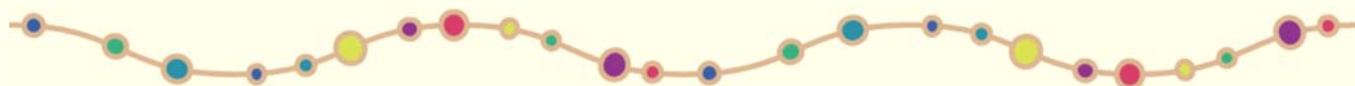
受託機構名稱	委託金額 (新臺幣)	資產淨值 (新臺幣)	109 年度 報酬率(%)	委託迄今		
				報酬率(%)	委託經營 排名	大盤/指標 報酬率(%)
野村投信	1,000,000,000	1,431,180,376	43.12	43.12	1	45.71
國泰投信	1,000,000,000	1,425,498,401	42.55	42.55	2	
群益投信	1,000,000,000	1,392,660,529	39.27	39.27	3	
復華投信	1,000,000,000	1,362,104,961	36.21	36.21	4	
統一投信	1,000,000,000	1,355,255,194	35.53	35.53	5	
保德信投信	1,000,000,000	1,350,677,621	35.07	35.07	6	
合計	6,000,000,000	8,317,377,082	38.62	38.62		

註：本批次委託經營係追蹤指數(相對報酬型)·以台灣證券交易所編製之發行量加權股價報酬指數之投資報酬率加 50 個基本點為年投資報酬目標。

108 年委託經營 (自 109 年 2 月 7 日至 109 年 7 月 31 日止)

受託機構名稱	委託金額 (新臺幣)	資產淨值 (新臺幣)	109 年度 報酬率(%)	委託迄今		
				報酬率(%)	委託經營 排名	大盤/指標 報酬率(%)
安聯投信	4,000,000,000	4,566,401,532	16.31	16.31	1	7.79
復華投信	4,000,000,000	4,556,829,676	15.00	15.00	2	
野村投信	4,000,000,000	4,471,932,463	13.47	13.47	3	
國泰投信	4,000,000,000	4,387,378,010	10.48	10.48	4	
合計	16,000,000,000	17,982,541,681	13.81	13.81		

註：本批次委託經營係非追蹤指數(絕對報酬型)·以台灣證券交易所公告之股票集中市場近 5 年年底殖利率之簡單平均數加 200 個基本點為年投資報酬目標。



退撫基金國外委託經營績效統計表

單位：美元・%

98年-1 續約國際股票型(自 102年9月14日至 109年7月31日止)

受託機構名稱	委託金額 (美元)	資產淨值 (美元)	109年度 報酬率(%)	委託迄今		
				報酬率(%)	委託經營 排名	指定指標 報酬率(%)
安聯環球投資	381,056,090.52	622,879,788.76	-3.58	63.46	-	66.33
合計	381,056,090.52	622,879,788.76	-3.58	63.46		

註：基金管理會指定指標為 MSCI 全球指數。

98年-2 續約亞太股票型(自 103年4月28日至 109年7月31日止)

受託機構名稱	委託金額 (美元)	資產淨值 (美元)	109年度 報酬率(%)	委託迄今		
				報酬率(%)	委託經營 排名	指定指標 報酬率(%)
富達國際	313,076,477.07	424,363,367.49	-0.73	39.69	-	31.45
合計	313,076,477.07	424,363,367.49	-0.73	39.69		

註：亞太股票型基金管理會指定指標為 MSCI 亞太(日本、臺灣除外)指數。

98年-2 續約國際股票型(自 103年6月4日至 109年7月31日止)

受託機構名稱	委託金額 (美元)	資產淨值 (美元)	109年度 報酬率(%)	委託迄今		
				報酬率(%)	委託經營 排名	指定指標 報酬率(%)
安聯環球投資	204,341,586.67	380,268,684.55	-3.48	42.08	-	47.51
合計	204,341,586.67	380,268,684.55	-3.48	42.08		

註：國際股票型基金管理會指定指標為 MSCI 全球指數。

單位：美元·%

100年-1 國際股票型及新興股票型(自100年8月16日至109年7月31日止)

受託機構名稱	委託金額 (美元)	資產淨值 (美元)	109年度 報酬率(%)	委託迄今		
				報酬率(%)	委託經營 排名	指定指標 報酬率(%)
施羅德投資管理	200,000,000	471,316,110.41	3.74	135.66	1	114.64
安聯環球投資	250,000,000	547,187,936.75	-5.49	134.38	2	
國際股票型小計	450,000,000	1,018,504,047.16	-1.43	134.09		
瑞萬通博資產管理	200,000,000	269,578,857.41	-3.95	34.79	-	20.28
新興股票型小計	200,000,000	269,578,857.41	-3.95	34.79		
合計	650,000,000	1,288,082,904.57	-1.97	101.68		

註：1.國際股票型基金管理會指定指標為富時全球指數。

2.新興股票型基金管理會指定指標為MSCI新興市場(台灣除外)指數。

100年-2 公司債券型(自101年6月7日至109年7月31日止)

受託機構名稱	委託金額 (美元)	資產淨值 (美元)	109年度 報酬率(%)	委託迄今		
				報酬率(%)	委託經營 排名	指定指標 報酬率(%)
東方匯理資產管理	220,000,000	298,531,761.54	7.11	46.12	-	41.20
合計	220,000,000	298,531,761.54	7.11	46.12		

註：基金管理會指定指標為巴克萊資本全球綜合公司債券指數。

102年高股利股票型(自103年10月1日至109年7月31日止)

受託機構名稱	委託金額 (美元)	資產淨值 (美元)	109年度 報酬率(%)	委託迄今		
				報酬率(%)	委託經營 排名	指定指標 報酬率(%)
安聯環球投資	250,000,000	344,806,026.34	-8.84	35.64	1	20.73
貝萊德法人信託	250,000,000	335,174,424.12	-12.33	27.21	2	
合計	500,000,000	679,980,450.46	-10.59	31.43		

註：基金管理會指定指標為MSCI全球高股利指數(台灣除外)。

單位：美元·%

102 年低波動股票型(自 104 年 6 月 1 日至 109 年 7 月 31 日止)

受託機構名稱	委託金額 (美元)	資產淨值 (美元)	109 年度 報酬率(%)	委託迄今		
				報酬率(%)	委託經營 排名	指定指標 報酬率(%)
貝萊德法人信託	250,000,000	308,571,451.82	-4.19	44.65	2	42.00
瑞銀資產管理	250,000,000	309,060,330.65	-4.08	44.83	1	
合計	500,000,000	617,631,782.47	-4.13	44.74		

註：基金管理會指定指標為 MSCI 全球低波動指數 (臺灣除外)。

103 年基礎建設股票型(自 104 年 3 月 18 日至 109 年 7 月 31 日止)

受託機構名稱	委託金額 (美元)	資產淨值 (美元)	109 年度 報酬率(%)	委託迄今		
				報酬率(%)	委託經營 排名	指定指標 報酬率(%)
德意志資產管理	150,000,000	188,930,696.32	-3.78	30.94	-	22.71
合計	150,000,000	188,930,696.32	-3.78	30.94		

註：基金管理會指定指標為道瓊 Brookfield 全球基礎建設指數。

103 年不動產股票型(自 104 年 6 月 1 日至 109 年 7 月 31 日止)

受託機構名稱	委託金額 (美元)	資產淨值 (美元)	109 年度 報酬率(%)	委託迄今		
				報酬率(%)	委託經營 排名	指定指標 報酬率(%)
Cohen & Steers	200,000,000	213,320,962.56	-14.89	22.57	-	6.31
合計	200,000,000	213,320,962.56	-14.89	22.57		

註：基金管理會指定指標為富時歐洲/北美不動產協會全球指數。

單位：美元·%

105 年多元資產型(自 106 年 6 月 5 日至 109 年 7 月 31 日止)

受託機構名稱	委託金額 (美元)	資產淨值 (美元)	109 年度 報酬率(%)	委託迄今		
				報酬率(%)	委託經營 排名	指定指標 報酬率(%)
施羅德投資管理	200,000,000	218,693,030.14	0.08	11.86	3	5.98
摩根資產管理	200,000,000	224,177,632.11	-1.78	14.73	2	
聯博	200,000,000	231,193,793.30	1.39	17.53	1	
合計	600,000,000	674,064,455.55	-0.11	14.71		

註：基金管理會指定指標為 USD 3-Month LIBOR。

106 年總報酬固定收益型(自 107 年 6 月 5 日至 109 年 7 月 31 日止)

受託機構名稱	委託金額 (美元)	資產淨值 (美元)	109 年度 報酬率(%)	委託迄今		
				報酬率(%)	委託經營 排名	指定指標 報酬率(%)
東方匯理資產管理	300,000,000	321,681,127.08	1.39	11.09	2	3.57
德意志資產管理	300,000,000	327,268,172.24	3.34	12.51	1	
TCW	300,000,000	319,100,446.26	1.76	9.79	3	
American Century	200,000,000	215,269,817.37	3.35	8.45	4	
合計	1,100,000,000	1,183,319,562.95	2.38	10.40		

註：基金管理會指定指標為 US 3-Month T-Bill Yield Index。



第四季將是資本市場正常化的調整期 中長線相對看好 短線宜保守因應

(統一投信提供)

8月全球資本市場進入混亂不安、方向不明的狀態，各類資產波動加劇。影響投資人情緒的負面因子包括：新冠肺炎二次疫情蠢動，美國總統大選進入白熱化，共和黨與民主黨在新一輪財政紓困案談判破裂，美中對抗升級，中東地緣政治紛擾再起，主要股市創新高後引發估值過高疑慮，種種因素讓保守型的機構投資者選擇獲利了結、減碼因應。

另一方面，美國聯準會官員一再重申，可預見的未來不會升息，直到經濟復甦、就業穩定，同時敦促政府加碼財政刺激，態度非常鴿派。此外，美國傳出最快可望在11月推出有效疫苗，明年第一季供民眾施打，疫苗提早上市的樂觀預期，意味著生活與經濟活動將回復常軌。這些正面因子，也促使積極型資金在短線修正後進場承接，尤其是疫情受創族群、復工概念股。

未來三個月變數多 增配低波動資產

未來三個月，幾個重要變數將牽動資本市場。逼近美國總統大選11月3日，美國國會在8月下旬休會後於9月復會，新一輪的財政刺激案必須通過，對經濟才有足夠支撐力道，基於選情考量，兩黨摩擦勢必增加，若紓困案無法通過，將拉低第三季美國GDP表現，進一步拖累全球景氣。而現任總統川普為拉抬選情，打壓中國的手段可能更激烈。

疫情方面，美國新增確診數的7天平均曲線，在7月中高峰後開始下滑；全球新增確診數

處於高原期，未再陡升。隨著全球積極研發疫苗，疫情影響將逐漸消退，生活恢復正常，資本市場也會正常化。投資機構勢必調整資產部位，從疫情盛行時過度偏移集中在科技股的配置，轉向常態配置，把今年來低配的傳統消費、工業、運輸以及與能源相關的產業，這些因疫情受創、獲利可望隨著復工而調升的標的，逢低加回資產組合。

這個資產再平衡與本益比重新評估的調整過程，會在未來一季發生，資金快速移動，波動將加大。尤其第三季底與第四季初，會是風險趨避期，為降低投資組合的波動，宜暫時先減碼風險資產部位，例如漲幅已大的科技股，以及高收益債券，轉為增配低波動資產，例如政府公債與短天期、高評等的投資級債。

待第四季底，美國大選結果底定、疫苗能否上市也見真章，聯準會在11月利率會期將提供明年的前瞻指引，這些重要變數明朗後，再提升風險資產的比重。

全球流動性創新高 長線需尋找有收益之商品

預期全球低利率與政策作多的資金寬鬆潮，將持續到明年。統計三月以來，全球央行新增貨幣供給逾7兆美元，總額上升到88.6兆美元高峰，市場資金仍是滿溢水位，還是需要尋找有收益的商品，未來預估獲利成長較佳、可賺取資本利得的股票，以及能夠提供較佳收益的信用債券，仍是相對看好的標的。

恐慌指數 (VIX Index)

(統一投信 提供)

股市方面，美國總統川普民調落後，考慮到可能政局變天的因應策略，科技股是賺取全球財，雲端、AI、高速運算、電子商務等是長線主流趨勢，不管哪一黨執政，影響都不大。而注重環保與企業社會責任是全球大趨勢，綠能產業亦是長線題材，假如民主黨勝選，其政策主張是斥資補貼推動綠能，屆時將增添利多。

債市方面，低利率環境、資金行情延續，且恐慌指數 (VIX Index) 與美元指數兩個指標即使短暫小反彈，但均線仍是下降趨勢的低檔區，顯示投資人的風險偏好並未反轉，預期高收益債券長線可能較有表現空間。

至於8月初創下歷史新高價的黃金，與美元走勢為反向，今年因聯準會祭出無限QE，從3月20日美元走貶以來，金價漲逾三成，創高後回落進入高檔震盪，美國實質負利率在8月中擴大至-1%，黃金後市可能受到抗通膨需求支撐，但空手者想進場需留意追高風險。

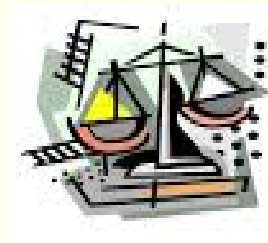
全名是「芝加哥選擇權交易所標準普爾500波動率指數」，又被稱為恐慌指數，從數值的高低走勢變化，可反映投資人的情緒。當市場情緒非常恐慌，美股標普500指數大幅波動時，指數就會急劇升高。今年2月14日，該指數在13的低檔，疫情爆發後迅速以陡峭斜率升高，與此同時，美股暴跌、全球股災，指數在3月16日達到最高峰的82。之後在聯準會強力救市下，市場情緒漸緩和，股市也回神反彈。恐慌指數持續下滑至今，近一季平均為28，月平均為24，顯示市場情緒持續趨於穩定。

提升全民反貪意識廉能宣導

廉能是政府的核心價值

貪腐足以摧毀政府的形象

公務人員應堅持廉潔拒絕貪腐



廉政檢舉專線0800-086-586

政府出版品統一編號：2000900006

TEL：(02)8236-7300

FAX：(02)8236-7467

Web：http://www.fund.gov.tw

E-mail：service@mail.fund.gov.tw

