



公務人員退休撫卹基金電子報

一份屬於參加退撫基金人員的刊物，建立基金管理會與參加基金人員溝通的橋樑

1	業務視窗	退休小常識：【好想退?好享退!】退休年資採計-降級、減俸或停職期間，可不可以採計公務人員年資？
3	焦點數字	業務及委託經營績效暨財務公開資訊
12	財經漫談	2022台灣科技產業新趨勢
13	理財小百科	債券ETF

業務視窗

退休小常識：【好想退?好享退!】退休年資採計-降級、減俸或停職期間，可不可以採計公務人員年資？

■ 公務人員受降級或減俸懲戒處分的年資，怎麼採計？

公務人員受降級或減俸懲戒處分者，降級或減俸期間雖然降薪，但因為仍具有「現職人員」身分，依公務人員退休資遣撫卹法(以下簡稱退撫法)第7條規定，仍然應繼續繳付退撫基金費用，所以年資自然可以採計。

■ 公務人員停職期間的年資，怎麼採計？

公務人員停職奉准復職者，其停職期間可以依公務人員俸給法第21條規定補發未發的本俸(年功俸)時，應依退撫法第12條第7款及公務人員退休撫卹基金管理條例施行細則第12條規定，補繳停職期間的退撫基金費用本息→既然一定要補繳退撫基金費用本息，當然可以採計為公務人員退休年資!!

※停職期間不能補薪者，就不能採計為公務人員退休年資哦!!

發行人 / 周志宏 社長 / 韋亭旭 總編輯 / 陳樞

編輯 / 張東隆、李蘊真、鄭淑芬、廖云禎、易豪群、馮敏惠、沈建宏、翁秀齡、李基銘、張孟婷、林湘群、汪碧禎

發行所 / 公務人員退休撫卹基金管理委員會 地址 / 11601 台北市文山區試院路1號

♥ **溫馨提示：**降級、減俸或停職期間繳付(補繳)退撫基金費用標準：

- * 受「降級」懲戒處分者，自降級改敘之日起，要改按降級後銓敘審定等級的本俸（年功俸）按月繳付退撫基金費用。
- * 受「減俸」懲戒處分者，因不影響銓敘審定等級，所以自減俸之日起，仍然照銓敘審定等級的本俸（年功俸）按月繳付退撫基金費用!!
- * 公務人員在「停職」期間沒有工作事實，機關得發給半數的本俸（年功俸），等到奉准復職，自復職補薪之日起，按銓敘審定等級的本俸（年功俸），連同機關(65%)及個人(35%)一次補繳退撫基金費用本息。

相關法令

※ 公務人員退休資遣撫卹法第 3、7、11、12 條 ➔ <https://reurl.cc/35j7pl>

※ 公務人員退休資遣撫卹法施行細則第 2 條 ➔ <https://reurl.cc/EZzYdk>

※ 公務人員退休撫卹基金管理條例施行細則第 12 條 ➔ <https://reurl.cc/WX182D>

※ 公務人員俸給法第 21 條 ➔ <https://reurl.cc/35Ybj>

※ 公務員懲戒法第 15、16 條 ➔ <https://reurl.cc/XIV2q0>

公務人員

降級、減俸或停職期間 可不可以採計退休年資?



公務人員退休資遣撫卹法第3條、第7條、第11條、第12條及其施行細則第2條

繳付退撫基金方式		按月繳付退撫基金		復職復薪後，補繳退撫基金	
		機關撥繳65% 個人繳付35%	全額自繳	機關撥繳65% 個人繳付35%	全額自繳
具有 違法 或失 職行 為者	降級期間 <small>自降級改敘之日起， 改按降級後銓敘審定等級 繳費</small>	✓			
	減俸期間 <small>自減俸之日起， 仍按銓敘審定等級繳費</small>	✓			
	依法停職期間 <small>自復職補薪之日起， 按銓敘審定等級一次補繳</small>			✓	



依退撫法第12條規定，奉准復職且依俸給法第21條補薪者，其停職期間才可以併計公務人員退休年資；沒有補薪者，停職年資不能採計哦!!

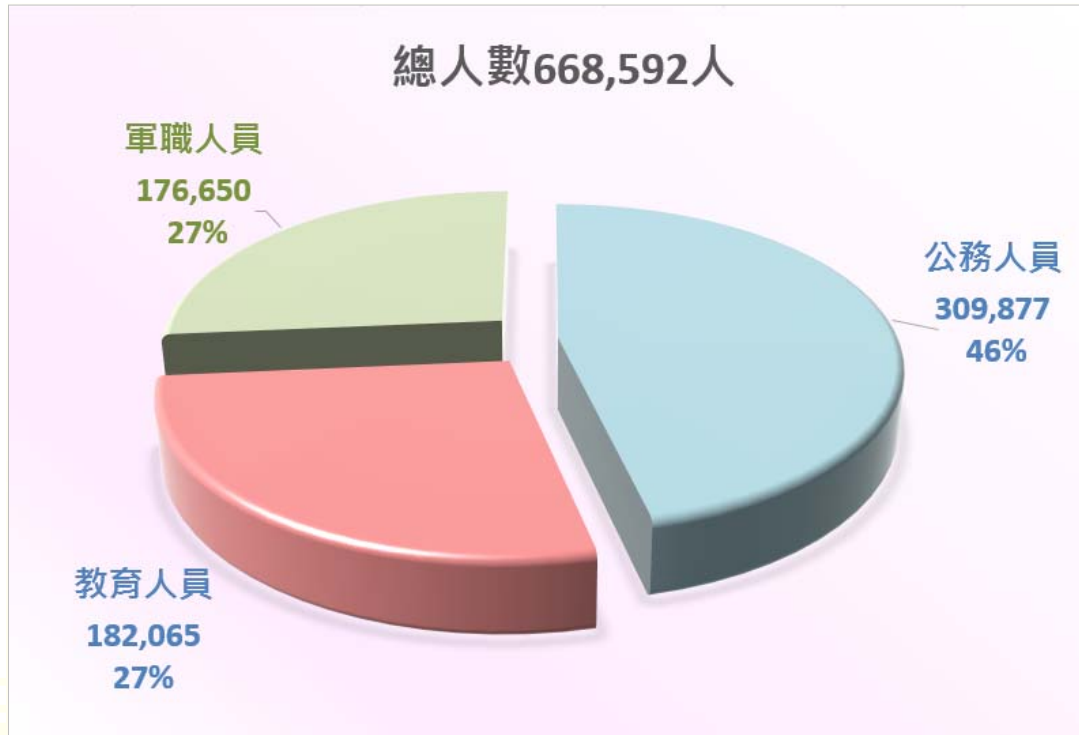
資料來源：銓敘部臉書



參加退撫基金人數

截至110年9月底止，參加基金之機關學校總數為7,111個，參加之總人數為668,592人，各身分別人數及比例如下圖：

單位：人



退撫基金收支情形

累計至110年9月底止，累計收入總金額為新台幣（以下同）13,603.37億元（不含括營運管理收入），累計撥付總金額為10,275.37億元，各身分別人員收入、撥付金額及撥付占收入比率如下圖：

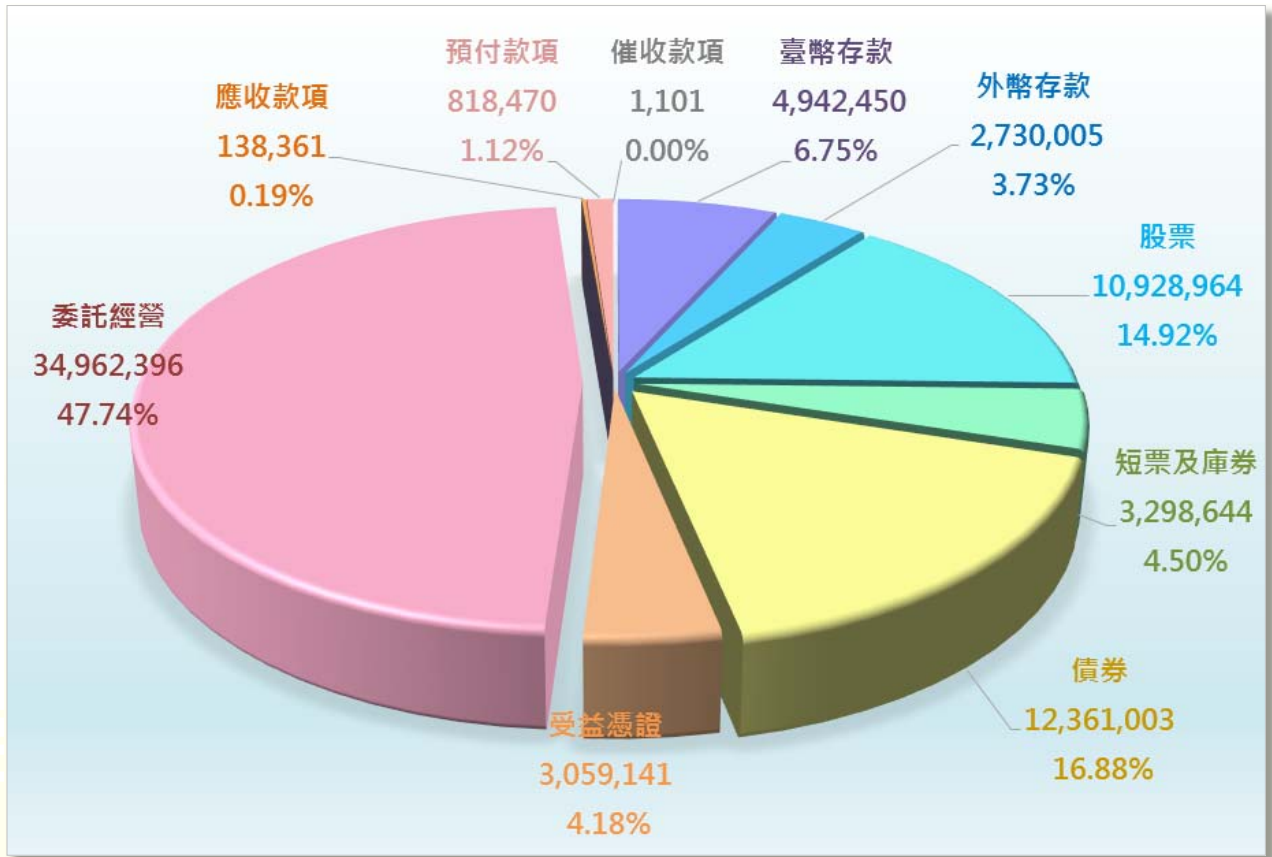


註：a為各身分別累計收入；b為各身分別累計撥付金額；c為累計各身分別撥付占收入比率。

退撫基金資產運用明細圖

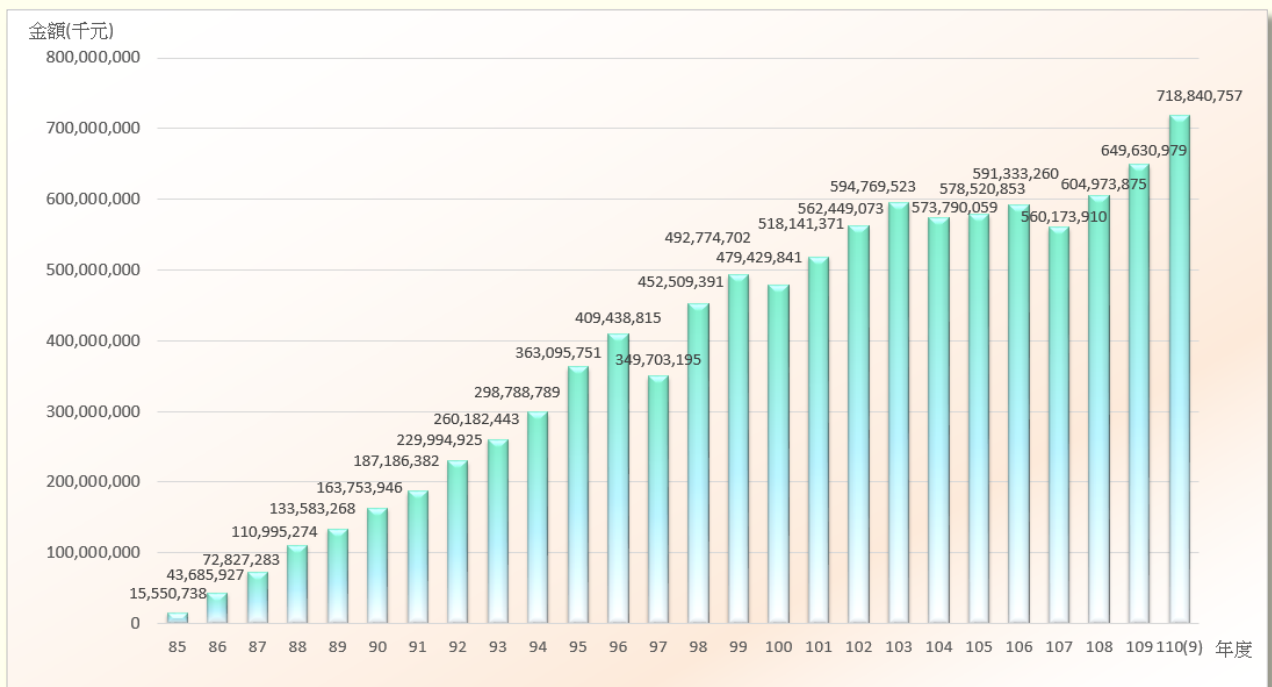
截至 110 年 9 月底止，基金結餘數合計為 7,324.0535 億元，基金運用概況如下圖：

單位：新臺幣萬元，%



退撫基金歷年基金淨值趨勢圖

單位：新臺幣千元



註：89年度為88年7月1日至89年12月31日止。

退撫基金歷年績效表

單位：新臺幣億元，%

年度	已實現收益數 (億元)	已實現收益率 (%)	整體收益數 ^{註3} (億元)	整體收益率 ^{註3} (%)	臺銀2年期定期存款利率 (%)
85	4.83	7.78	4.83	7.78	6.93
86	34.66	12.42	34.19	12.25	6.29
87	52.86	9.12	15.51	2.68	6.31
88	73.97	8.18	110.40	12.21	5.85
89 ^(註1)	196.92	9.97	-171.83	-8.70	5.14
90	67.13	4.72	54.71	3.85	4.02
91	45.43	2.59	-44.26	-2.53	2.25
92	39.50	1.95	164.98	8.13	1.57
93	63.32	2.63	53.14	2.21	1.50
94	99.14	3.66	128.30	4.74	1.81
95	140.96	4.45	346.63	10.93	2.18
96	210.88	5.62	184.28	4.91	2.47
97	-94.97	-2.46	-860.87	-22.33	2.69
98	63.59	1.63	762.63	19.49	0.94
99	134.89	3.05	159.47	3.60	1.07
100	68.73	1.44	-284.51	-5.98	1.32
101	106.63	2.21	298.11	6.17	1.40
102	205.92	4.00	427.68	8.30	1.40
103	252.11	4.60	356.46	6.50	1.40
104	131.29	2.34	-108.77	-1.94	1.38
105	110.75	2.01	236.93	4.29	1.12
106	212.02	3.82	397.08	7.15	1.04
107	181.33	3.16	-65.32	-1.14	1.04
108	207.40	3.60	612.54	10.62	1.04
109	136.56	2.31	499.48	8.46	0.83
110(9月) ^(註2)	488.90	7.28	516.64	7.69	0.76

註1：89年度係一年半之會計期間。

註2：110(9月)之收益率係為110年度截至9月底之期間收益率。

註3：整體收益數(率)係為加計未實現損益及備供出售金融資產投資評價損益後之收益數(率)。

退撫基金國內委託經營績效統計表

單位：新臺幣元·%

101 年委託經營 (自 101 年 6 月 5 日至 110 年 9 月 30 日止)

受託機構名稱	委託金額 (新臺幣)	資產淨值 (新臺幣)	110 年度 報酬率(%)	委託迄今		
				報酬率(%)	委託經營 排名	指標 報酬率(%)
安聯投信	6,000,000,000	20,140,754,689	24.22	328.29	-	251.54
合計	6,000,000,000	20,140,754,689	24.22	328.29		

註：本批次委託經營係追蹤指數(相對報酬型)，以台灣證券交易所編製之發行量加權股價報酬指數之投資報酬率加 100 個基本點為年投資報酬目標。

102 年委託經營 (自 103 年 9 月 26 日至 110 年 9 月 30 日止)

受託機構名稱	委託金額 (新臺幣)	資產淨值 (新臺幣)	110 年度 報酬率(%)	委託迄今		
				報酬率(%)	委託經營 排名	指標 報酬率(%)
安聯投信	5,000,000,000	13,936,249,857	24.26	187.19	1	144.46
統一投信	5,000,000,000	14,235,643,718	23.95	183.93	2	
合計	10,000,000,000	28,171,893,575	24.10	185.63		

註：本批次委託經營係追蹤指數(相對報酬型)，以台灣證券交易所編製之發行量加權股價報酬指數之投資報酬率加 100 個基本點為年投資報酬目標。

105 年委託經營 (自 107 年 10 月 16 日至 110 年 9 月 30 日止)

受託機構名稱	委託金額 (新臺幣)	資產淨值 (新臺幣)	110 年度 報酬率(%)	委託迄今		
				報酬率(%)	委託經營 排名	指標 報酬率(%)
保德信投信	3,000,000,000	5,787,397,917	16.89	100.52	1	89.89
復華投信	3,000,000,000	5,603,885,107	20.21	92.02	2	
國泰投信	3,000,000,000	5,391,195,026	19.46	87.59	3	
匯豐中華投信	3,000,000,000	5,305,553,195	15.07	84.60	4	
合計	12,000,000,000	22,088,031,245	17.89	91.21		

註：本批次委託經營係追蹤指數(相對報酬型)，以台灣證券交易所編製之發行量加權股價報酬指數之投資報酬率加 100 個基本點為年投資報酬目標。

單位：新臺幣元·%

107 年委託經營 (自 109 年 3 月 24 日至 110 年 9 月 30 日止)

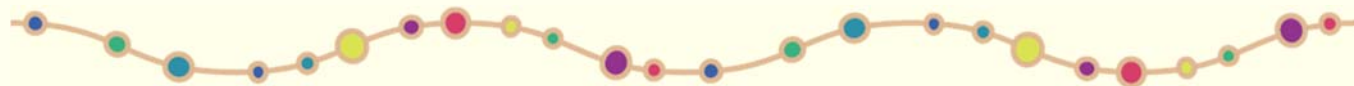
受託機構名稱	委託金額 (新臺幣)	資產淨值 (新臺幣)	110 年度 報酬率(%)	委託迄今		
				報酬率(%)	委託經營 排名	指標 報酬率(%)
國泰投信	2,000,000,000	3,191,548,771	14.78	85.12	1	101.83
復華投信	2,000,000,000	3,242,857,390	16.83	85.11	2	
野村投信	2,000,000,000	3,173,318,423	15.92	84.44	3	
保德信投信	2,000,000,000	3,232,100,744	18.55	83.81	4	
群益投信	2,000,000,000	3,188,225,725	16.41	83.07	5	
統一投信	2,000,000,000	3,208,345,963	17.08	82.45	6	
合計	12,000,000,000	19,236,397,016	16.59	84.03		

註：本批次委託經營係追蹤指數(相對報酬型)，以台灣證券交易所編製之發行量加權股價報酬指數之投資報酬率加 50 個基本點為年投資報酬目標。

108 年委託經營 (自 109 年 2 月 7 日至 110 年 9 月 30 日止)

受託機構名稱	委託金額 (新臺幣)	資產淨值 (新臺幣)	110 年度 報酬率(%)	委託迄今		
				報酬率(%)	委託經營 排名	目標 報酬率(%)
安聯投信	5,000,000,000	7,005,568,265	18.32	52.28	1	10.16
國泰投信	5,000,000,000	6,683,167,843	19.90	43.19	2	
野村投信	5,000,000,000	6,596,916,620	18.31	41.32	3	
復華投信	4,000,000,000	5,599,269,518	11.96	41.30	4	
合計	19,000,000,000	25,884,922,246	17.08	44.52		

註：本批次委託經營係非追蹤指數(絕對報酬型)，以台灣證券交易所公告之股票集中市場近 5 年年底殖利率之簡單平均數加 200 個基本點為年投資報酬目標。



退撫基金國外委託經營績效統計表

單位：美元・%

98年-2 續約亞太股票型(自 103年4月28日至 110年9月30日止)

受託機構名稱	委託金額 (美元)	資產淨值 (美元)	110年度 報酬率(%)	委託迄今		
				報酬率(%)	委託經營 排名	指定指標 報酬率(%)
富達國際	363,076,477.07	516,785,157.94	-5.69	52.45	-	50.92
合計	363,076,477.07	516,785,157.94	-5.69	52.45		

註：亞太股票型基金管理會指定指標為 MSCI 亞太(日本、臺灣除外)指數。

98年-2 續約國際股票型(自 103年6月4日至 110年9月30日止)

受託機構名稱	委託金額 (美元)	資產淨值 (美元)	110年度 報酬率(%)	委託迄今		
				報酬率(%)	委託經營 排名	指定指標 報酬率(%)
安聯環球投資	204,341,586.67	475,833,243.88	7.16	77.78	-	93.05
合計	204,341,586.67	475,833,243.88	7.16	77.78		

註：國際股票型基金管理會指定指標為 MSCI 全球指數。

100年-1 國際股票型及新興股票型(自 100年8月16日至 110年9月30日止)

受託機構名稱	委託金額 (美元)	資產淨值 (美元)	110年度 報酬率(%)	委託迄今		
				報酬率(%)	委託經營 排名	指定指標 報酬率(%)
施羅德投資管理	300,000,000	752,101,887.05	13.82	219.81	1	181.08
安聯環球投資	250,000,000	733,744,282.06	14.82	214.29	2	
國際股票型小計	550,000,000	1,485,846,169.11	14.32	215.55		
瑞萬通博資產管理	200,000,000	284,169,946.05	-9.26	42.08	-	42.40
新興股票型小計	200,000,000	284,169,946.05	-9.26	42.08		
合計	750,000,000	1,770,016,115.16	9.61	159.81		

註：1.國際股票型基金管理會指定指標為富時全球指數。

2.新興股票型基金管理會指定指標為 MSCI 新興市場(台灣除外)指數。

單位：美元·%

100年-2 公司債券型(自 101 年 6 月 7 日至 110 年 9 月 30 日止)

受託機構名稱	委託金額 (美元)	資產淨值 (美元)	110 年度 報酬率(%)	委託迄今		
				報酬率(%)	委託經營 排名	指定指標 報酬率(%)
東方匯理資產管理	320,000,000	407,014,644.39	-1.77	49.00	-	42.07
合計	320,000,000	407,014,644.39	-1.77	49.00		

註：基金管理會指定指標為巴克萊資本全球綜合公司債券指數。

102 年高股利股票型(自 103 年 10 月 1 日至 110 年 9 月 30 日止)

受託機構名稱	委託金額 (美元)	資產淨值 (美元)	110 年度 報酬率(%)	委託迄今		
				報酬率(%)	委託經營 排名	指定指標 報酬率(%)
安聯環球投資	250,000,000	420,996,238.37	7.79	65.61	1	47.14
貝萊德法人信託	250,000,000	417,332,479.00	8.87	58.39	2	
合計	500,000,000	838,328,717.37	8.33	62.03		

註：基金管理會指定指標為 MSCI 全球高股利指數 (臺灣除外)。

102 年低波動股票型(自 104 年 6 月 1 日至 110 年 9 月 30 日止)

受託機構名稱	委託金額 (美元)	資產淨值 (美元)	110 年度 報酬率(%)	委託迄今		
				報酬率(%)	委託經營 排名	指定指標 報酬率(%)
貝萊德法人信託	250,000,000	352,372,343.97	6.29	65.18	2	61.76
瑞銀資產管理	250,000,000	354,056,775.00	6.60	65.92	1	
合計	500,000,000	706,429,118.97	6.44	65.55		

註：基金管理會指定指標為 MSCI 全球低波動指數 (臺灣除外)。

單位：美元·%

103 年基礎建設股票型(自 104 年 3 月 18 日至 110 年 9 月 30 日止)

受託機構名稱	委託金額 (美元)	資產淨值 (美元)	110 年度 報酬率(%)	委託迄今		
				報酬率(%)	委託經營 排名	指定指標 報酬率(%)
德意志資產管理	150,000,000	220,752,696.28	12.81	53.00	-	41.55
合計	150,000,000	220,752,696.28	12.81	53.00		

註：基金管理會指定指標為道瓊 Brookfield 全球基礎建設指數。

103 年不動產股票型(自 104 年 6 月 1 日至 110 年 9 月 30 日止)

受託機構名稱	委託金額 (美元)	資產淨值 (美元)	110 年度 報酬率(%)	委託迄今		
				報酬率(%)	委託經營 排名	指定指標 報酬率(%)
Cohen & Steers	300,000,000	394,805,685.87	13.07	55.52	-	32.70
合計	300,000,000	394,805,685.87	13.07	55.52		

註：基金管理會指定指標為富時歐洲/北美不動產協會全球指數。

105 年多元資產型(自 106 年 6 月 5 日至 110 年 9 月 30 日止)

受託機構名稱	委託金額 (美元)	資產淨值 (美元)	110 年度 報酬率(%)	委託迄今		
				報酬率(%)	委託經營 排名	指定指標 報酬率(%)
施羅德投資管理	200,000,000	254,925,517.11	6.96	30.39	3	6.20
摩根資產管理	300,000,000	361,101,240.64	5.25	34.64	1	
聯博	300,000,000	360,412,212.68	5.45	33.91	2	
合計	800,000,000	976,438,970.43	5.83	32.94		

註：基金管理會指定指標為 USD 3-Month LIBOR。

單位：美元·%

106 年總報酬固定收益型(自 107 年 6 月 5 日至 110 年 9 月 30 日止)

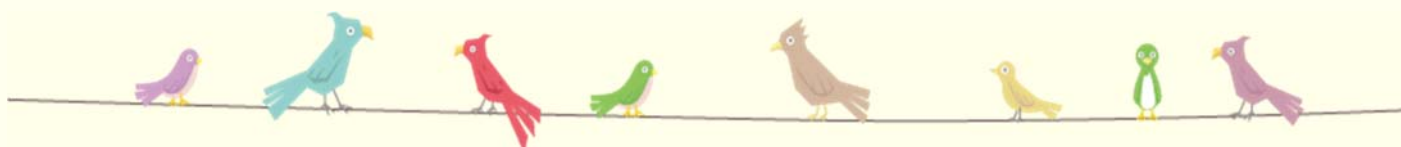
受託機構名稱	委託金額 (美元)	資產淨值 (美元)	110 年度 報酬率(%)	委託迄今		
				報酬率(%)	委託經營 排名	指定指標 報酬率(%)
東方匯理資產管理	350,000,000	385,967,950.11	0.94	15.90	2	3.63
德意志資產管理	350,000,000	388,584,748.07	0.48	16.20	1	
TCW	350,000,000	387,003,779.16	2.14	15.79	3	
American Century	250,000,000	270,835,691.45	0.24	11.18	4	
合計	1,300,000,000	1,432,392,168.79	1.01	14.83		

註：基金管理會指定指標為 US 3-Month T-Bill Yield Index。

110 年高品質 ESG 股票型(自 110 年 9 月 27 日至 110 年 9 月 30 日止)

受託機構名稱	委託金額 (美元)	資產淨值 (美元)	110 年度 報酬率(%)	委託迄今		
				報酬率(%)	委託經營 排名	指定指標 報酬率(%)
貝萊德財務管理	100,000,000	96,272,725.51	-3.73	-3.73	2	-3.66
瑞銀資產管理	100,000,000	96,406,187.70	-3.59	-3.59	1	
合計	200,000,000	192,678,913.21	-3.66	-3.66		

註：本會指定指標為 MSCI 全球高品質 ESG Target 指數。



2022台灣科技產業新趨勢

(群益投信 提供)

科技持續在生活與社會發展中扮演重要角色，像是擁有更多功能、更輕巧的穿戴式裝置，或是更快速的資訊傳播技術，又或是各國競相投入的綠色科技，如電動車、儲能系統等等，而自去年新冠肺炎疫情爆發以來，各類宅經濟、居家辦公的需求，也使得大眾對於科技的依賴更甚以往，因此，在人類持續追尋更好、更便利的生活，以及疫情帶來的生活習慣丕變，甚至是期望透過科技達到永續發展，都促使科技產業之發展越加蓬勃。

十大科技趨勢 預視科技產業投資商機

根據研調機構 Trend Force 日前發布的 2022 年十大科技趨勢，包括一、主動式驅動方案將成為 Micro/Mini LED 顯示器發展趨勢。二、AMOLED 技術工藝再精進與屏下鏡頭革新。三、晶圓代工製程迎來革新，台積電、三星 3nm 分別採用 FinFET 及 GAA 技術。四、DDR5 產品將逐漸進入量產，NAND Flash 堆疊技術將超越 200 層。五、2022 年 5G 擴大 SA 網路切片和低延遲應用比例，將進行廣泛試驗。六、低軌衛星成全球衛星運營商新戰場，3GPP 亦首度納入非地面波通訊。

七、從數位孿生打造元宇宙，智慧工廠將為首發場域。八、導入 AI 運算及增加感測器數量，AR/VR 力拼全面沉浸式體驗。九、自動駕駛解決痛點，自動泊車 (AVP) 將成熱門發展功能。十、除了持續擴充產能，第三代半導體朝 8 吋晶圓及新封裝技術發展。

台灣科技業全球影響性與日俱增

光從這十大趨勢來看，便可窺知半導體、5G、電動車等科技領域不僅將持續是各國政府重點發展政策的一環，同時也是成長性及商機值得期待的題材，科技產業已是投資大眾不可忽視的投資板塊，若以美國 S&P500 指數與南韓 KOSPI 指數來看，科技股的占比皆超過 30%，台股更超過 50%，顯見科技業已是難以撼動的投資主流，因此，在投資標的及區域的選擇上，美國在科技產業上雖然扮演大眾所知的領頭羊角色，然投資人也不一定要捨近求遠，其實，台灣在全球科技產業發展上，也具有相當大的影響力，在科技浪潮及各種層面的數位轉型推動下，需求面的旺盛也使得台灣科技股獲利動能維持高檔，投資前景值得期待。

台灣科技業亮點：半導體生態系、 電動車供應鏈、5G 供應鏈

從重點科技趨勢來看，半導體的創新帶動起 5G 與電動車產業的蓬勃發展，在政策引導以及企業投入之下，也打造出台灣科技股的護國神山群。以半導體來看，根據工研院估算，台灣半導體總產值居全球第二，供應鏈相當完整，無論是上游的 IC 設計、中游的晶圓帶動，下游的 IC 封測，放眼全球，產值不是居全球第一，便是第二，此外，台灣晶圓代工龍頭在先進封表演進方面，領先美國、韓國以及歐洲大廠至少 5 年以上，技術發展超群，產業規模可望持續擴增。

在電動車方面，隨著全球電動車市場即將進入成長爆發期，許多台廠早已在數年前即已切入相關供應鏈，包括馬達、充電槍、車用晶片、中控面板等等，在全球電動車供應鏈中扮演要角，在全球電動車滲透率持續提升之下，後續發展可期；而在各國競相發展的 5G 方面，台灣是全球少數站在國家發展層次定調 5G 的國家，期望台灣能從設備到應用，滲透未來全球 5G 產業，將技術與商機外銷國際，因此在政策加持、國際趨勢一致、以及台灣 5G 供應鏈廠商所具備之競爭力及研發實力下，投資潛力值得期待。

債券 ETF

債券 ETF 是「債券」+「ETF」，ETF(Exchange Traded Fund；指數股票型基金)是由指數、股票型、基金三個部分所組成，所以 ETF 本質是追蹤指數的基金，但又以股票的型態在交易市場上被買賣。而債券 ETF 就是持有一籃子債券追蹤特定指數表現的 ETF。

債券 ETF 有三大特色，透明、分散、成本低。透明：ETF 有公佈所追蹤的指數並且每日公告 ETF 所持有的部位。除了每日公佈淨值之外，交易時段也即時更新預估淨值，且交易市場上的買賣價格與張數也充分揭露，比 OTC 市場買賣債券的交易資訊更為透明。分散：債券 ETF 持有一籃子債券，檔數多且權重分散，大幅降低持有單一債券發生違約的影響，也省去挑選債券的困擾。成本低：台灣掛牌的債券 ETF，平均內含費用率僅 0.42%/年，且買賣債券 ETF 目前仍免收證交稅。



政府出版品統一編號：2000900006

TEL：(02)8236-7300

FAX：(02)8236-7467

Web：http://www.fund.gov.tw

E-mail：service@mail.fund.gov.tw