



# 公務人員退休撫卹基金電子報

一份屬於參加退撫基金人員的刊物，建立基金管理會與參加基金人員溝通的橋樑

1	<b>業務視窗</b>	<ul style="list-style-type: none"> <li>◇ 退撫基金109年度決算，業已公告於基金管理會網站</li> <li>◇ 退撫基金111年度運用計畫擬訂情形</li> <li>◇ 辦理退撫基金 110 年度國外委託經營業務公開徵求受託機構</li> <li>◇ 基金管理會提前終止105年度國內委託經營台新投信之委託投資契約</li> <li>◇ 基金管理會98年度國外委託經營國際股票型續約屆期績效評定</li> </ul>
4	<b>焦點數字</b>	業務及委託經營績效暨財務公開資訊
13	<b>財經漫談</b>	聯準會隔夜逆回購爆天量的意涵與預示
14	<b>理財小百</b>	隔夜逆回購操作

## 業務視窗

### 退撫基金109年度決算，業已公告於基金管理會網站

「公務人員退休撫卹基金 109 年度決算」業經基金管理會 110 年 4 月 9 日第 265 次委員會議及基金監理會同年 7 月 21 日第 121 次委員會議審議通過在案，欲瞭解相關訊息者可上基金管理會網站點選「資訊專區」/「政府公開資訊」/「基金管理委員會預算及決算書（單位及附屬單位預算）」查詢。（網址：[https://www.fund.gov.tw/News\\_Content.aspx?n=679&s=18605](https://www.fund.gov.tw/News_Content.aspx?n=679&s=18605)）

發行人 / 周志宏 社長 / 韋亭旭 總編輯 / 陳樞

編輯 / 張東隆、李蘊真、鄭淑芬、林家伶、易豪群、馮敏惠、沈建宏、翁秀齡、李基銘、張孟婷、林湘群、吳佩容

發行所 / 公務人員退休撫卹基金管理委員會 地址 / 11601 台北市文山區試院路 1 號

## 退撫基金111年度運用計畫擬訂情形

基金管理會為使年度基金之運用有所依據，並設定年度之收益目標，於每年度開始前 6 個月依據規定，審度國內外經濟金融情勢及基金收支預估，擬訂年度運用計畫，經基金監理會審定後據以執行。

退撫基金 111 年度運用計畫業分別經 110 年 6 月 11 日基金管理會第 267 次委員會議及同年 7 月 21 日基金監理會第 121 次委員會議審議通過，基金運用收益目標訂為 4.00%，各項運用標的之組合規劃及預定收益率詳如下表：

經營區分	運用項目		中心配置比例	允許變動區間		預定收益率	加權目標收益率
				下限	上限		
自行經營	國內	上市(上櫃)公司股票及ETF	15.00	10.00	20.00	6.11	0.92
		受益憑證及共同信託基金-資本利得型	2.00	0.10	4.00	6.11	0.12
		台幣銀行存款	5.50	4.80	10.00	0.26	0.01
		短期票券及庫券	3.00	2.00	6.00	0.20	0.01
		債券	8.60	4.50	12.00	0.66	0.06
		與公務人員福利有關之貸款	0.10	0.00	0.12	0.76	0.00
		經濟建設之貸款	0.10	0.00	5.00	0.76	0.00
	國外	受益憑證及共同信託基金-資本利得型	1.40	0.50	2.00	6.06	0.08
		受益憑證及共同信託基金-固定收益型	0.50	0.10	2.00	2.79	0.01
		受益憑證及共同信託基金-另類投資型	0.80	0.10	1.00	3.35	0.03
外幣銀行存款		1.00	0.50	5.00	0.24	0.00	
債券		11.50	4.00	25.00	1.82	0.21	
委託經營	國內	委託經營-資本利得型	16.00	7.50	20.00	5.76	0.92
	國外	委託經營-資本利得型	19.50	9.00	25.00	6.06	1.18
		委託經營-固定收益型	8.00	2.00	10.00	2.79	0.22
		委託經營-另類投資型	7.00	2.00	10.00	3.35	0.23
合計			100.00	-		-	4.00



## 辦理退撫基金 110 年度國外委託經營業務公開徵求受託機構

基金管理會辦理 110 年度國外委託經營公開徵求受託機構一案，業於 110 年 4 月 9 日提經基金管理會第 265 次委員會議決通過，同年 4 月 19 日辦理公告，並依公告之申請須知辦理時程規定，進行資格審查及計畫審查評選等事宜，評選結果由 BlackRock Financial Management Inc.及 UBS Asset Management ( Hong Kong ) Limited 等 2 家取得受託資格，各獲得 2 億美元之委託額度，總計 4 億美元，委託期間 5 年，將另行擇定日期辦理簽約撥款。



## 基金管理會提前終止105年度國內委託經營台新投信之委託投資契約

基金管理會 105 年度國內委託經營台新投信因經營績效不佳，業經 110 年 8 月 6 日基金管理會第 269 次委員會議決通過，提前終止委託投資契約，採部分現金、部分現券方式收回。



## 基金管理會98年度國外委託經營國際股票型續約屆期績效評定

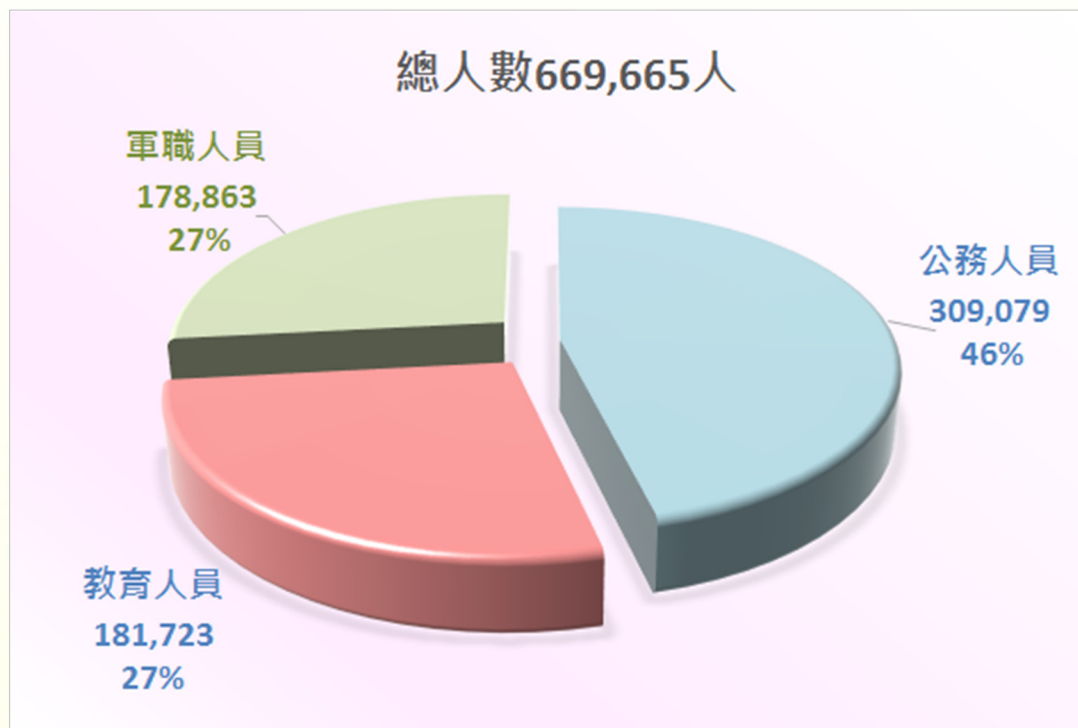
基金管理會 98 年度國外委託經營國際股票型續約之委託期限於 110 年 9 月 13 日屆期，業經同年 8 月 6 日基金管理會第 269 次委員會議決通過，採現金方式收回安聯環球投資。



### 參加退撫基金人數

截至110年7月底止，參加基金之機關學校總數為7,114個，參加之總人數為669,665人，各身分別人數及比例如下圖：

單位：人



### 退撫基金收支情形

累計至110年7月底止，累計收入總金額為新台幣（以下同）13,485.87億元（不含括營運管理收入），累計撥付總金額為10,106.22億元，各身分別人員收入、撥付金額及撥付占收入比率如下圖：

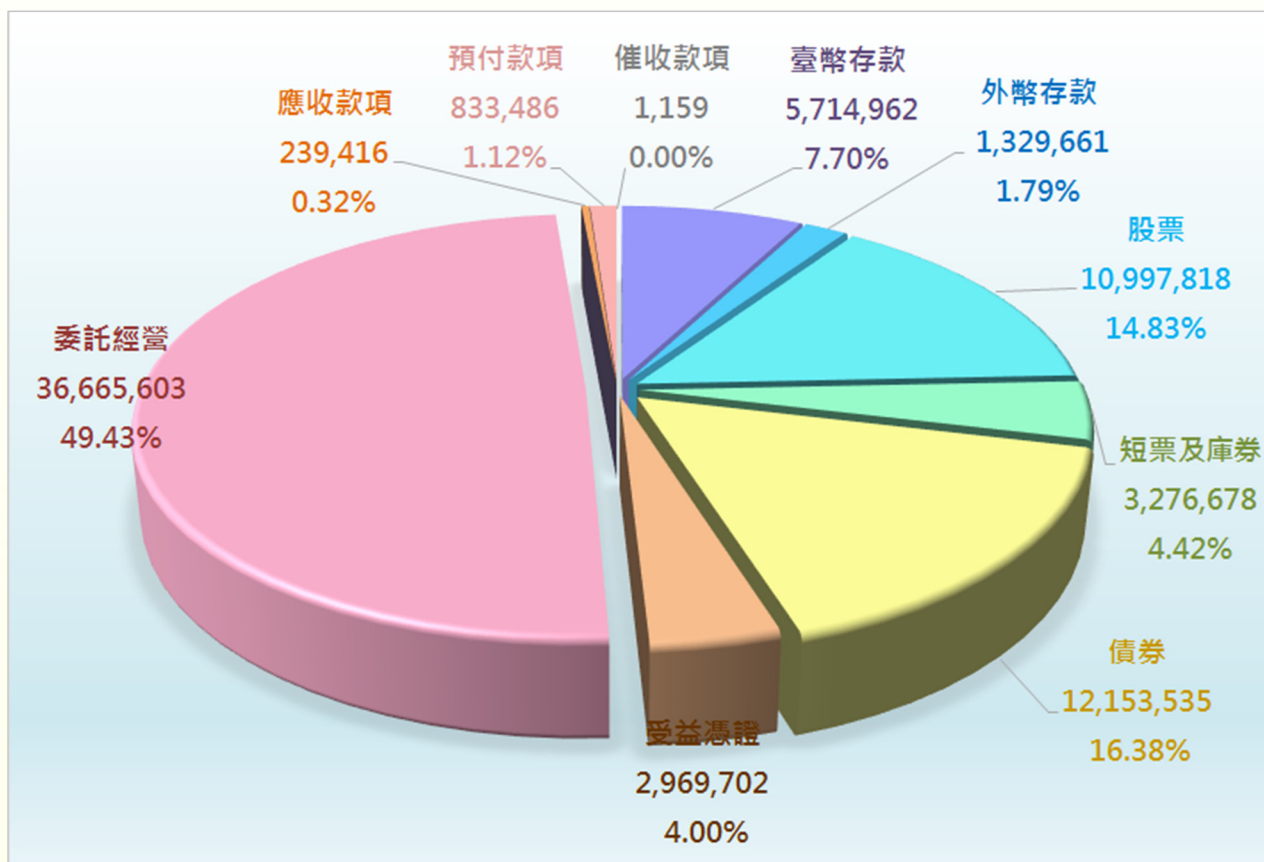


註：a為各身分別累計收入；b為各身分別累計撥付金額；c為累計各身分別撥付占收入比率。

## 退撫基金資產運用明細圖

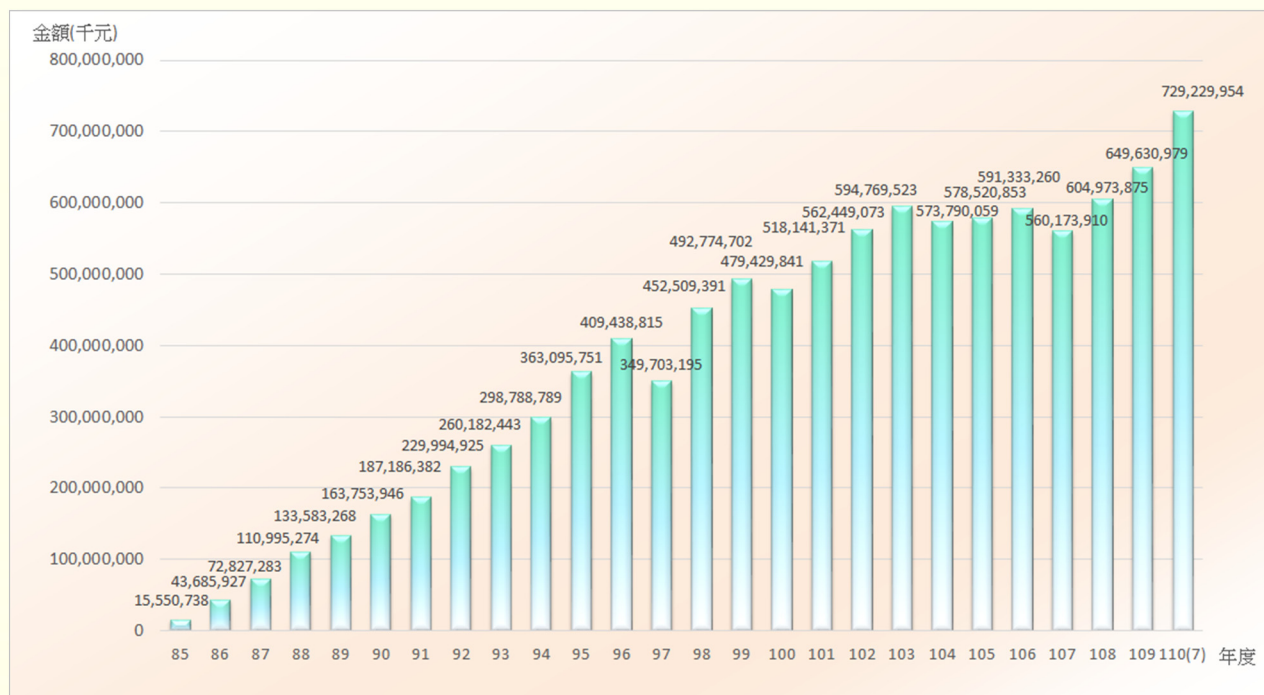
截至 110 年 7 月底止，基金結餘數合計為 7,418.2020 億元，基金運用概況如下圖：

單位：新臺幣萬元，%



## 退撫基金歷年基金淨值趨勢圖

單位：新臺幣千元



註：89年度為88年7月1日至89年12月31日止。

## 退撫基金歷年績效表

單位：新臺幣億元，%

年度	已實現收益數 (億元)	已實現收益率 (%)	整體收益數 <sup>註3</sup> (億元)	整體收益率 <sup>註3</sup> (%)	臺銀 2 年期定期存款利率 (%)
85	4.83	7.78	4.83	7.78	6.93
86	34.66	12.42	34.19	12.25	6.29
87	52.86	9.12	15.51	2.68	6.31
88	73.97	8.18	110.40	12.21	5.85
89 <sup>(註1)</sup>	196.92	9.97	-171.83	-8.70	5.14
90	67.13	4.72	54.71	3.85	4.02
91	45.43	2.59	-44.26	-2.53	2.25
92	39.50	1.95	164.98	8.13	1.57
93	63.32	2.63	53.14	2.21	1.50
94	99.14	3.66	128.30	4.74	1.81
95	140.96	4.45	346.63	10.93	2.18
96	210.88	5.62	184.28	4.91	2.47
97	-94.97	-2.46	-860.87	-22.33	2.69
98	63.59	1.63	762.63	19.49	0.94
99	134.89	3.05	159.47	3.60	1.07
100	68.73	1.44	-284.51	-5.98	1.32
101	106.63	2.21	298.11	6.17	1.40
102	205.92	4.00	427.68	8.30	1.40
103	252.11	4.60	356.46	6.50	1.40
104	131.29	2.34	-108.77	-1.94	1.38
105	110.75	2.01	236.93	4.29	1.12
106	212.02	3.82	397.08	7.15	1.04
107	181.33	3.16	-65.32	-1.14	1.04
108	207.40	3.60	612.54	10.62	1.04
109	136.56	2.31	499.48	8.46	0.83
110(7月) <sup>(註2)</sup>	368.94	5.52	568.89	8.52	0.76

註 1：89 年度係一年半之會計期間。

註 2：110(7月)之收益率係為 110 年度截至 7 月底之期間收益率。

註 3：整體收益數(率)係為加計未實現損益及備供出售金融資產投資評價損益後之收益數(率)。

## 退撫基金國內委託經營績效統計表

單位：新臺幣元·%

### 101 年委託經營 (自 101 年 6 月 5 日至 110 年 7 月 31 日止)

受託機構名稱	委託金額 (新臺幣)	資產淨值 (新臺幣)	110 年度 報酬率(%)	委託迄今		
				報酬率(%)	委託經營 排名	大盤/指標 報酬率(%)
安聯投信	6,000,000,000	20,254,661,110	24.92	330.71	-	<b>253.78</b>
<b>合計</b>	<b>6,000,000,000</b>	<b>20,254,661,110</b>	<b>24.92</b>	<b>330.71</b>		

註：本批次委託經營係追蹤指數(相對報酬型)·以台灣證券交易所編製之發行量加權股價報酬指數之投資報酬率加 100 個基本點為年投資報酬目標。

### 102 年委託經營 (自 103 年 9 月 26 日至 110 年 7 月 31 日止)

受託機構名稱	委託金額 (新臺幣)	資產淨值 (新臺幣)	110 年度 報酬率(%)	委託迄今		
				報酬率(%)	委託經營 排名	大盤/指標 報酬率(%)
安聯投信	5,000,000,000	14,011,808,381	24.93	188.75	1	<b>146.01</b>
統一投信	5,000,000,000	14,321,416,851	24.70	185.64	2	
<b>合計</b>	<b>10,000,000,000</b>	<b>28,333,225,232</b>	<b>24.81</b>	<b>187.26</b>		

註：本批次委託經營係追蹤指數(相對報酬型)·以台灣證券交易所編製之發行量加權股價報酬指數之投資報酬率加 100 個基本點為年投資報酬目標。

### 105 年委託經營 (自 107 年 10 月 16 日至 110 年 7 月 31 日止)

受託機構名稱	委託金額 (新臺幣)	資產淨值 (新臺幣)	110 年度 報酬率(%)	委託迄今		
				報酬率(%)	委託經營 排名	大盤/指標 報酬率(%)
保德信投信	3,000,000,000	5,851,847,795	18.19	102.76	1	<b>91.10</b>
復華投信	3,000,000,000	5,705,249,368	22.38	95.49	2	
國泰投信	3,000,000,000	5,489,825,217	21.65	91.02	3	
匯豐中華投信	3,000,000,000	5,443,252,492	18.06	89.39	4	
台新投信	3,000,000,000	5,152,934,794	17.95	79.24	5	
<b>合計</b>	<b>15,000,000,000</b>	<b>27,643,109,666</b>	<b>19.64</b>	<b>91.61</b>		

註：本批次委託經營係追蹤指數(相對報酬型)·以台灣證券交易所編製之發行量加權股價報酬指數之投資報酬率加 100 個基本點為年投資報酬目標。

單位：新臺幣元，%

### 107 年委託經營 (自 109 年 3 月 24 日至 110 年 7 月 31 日止)

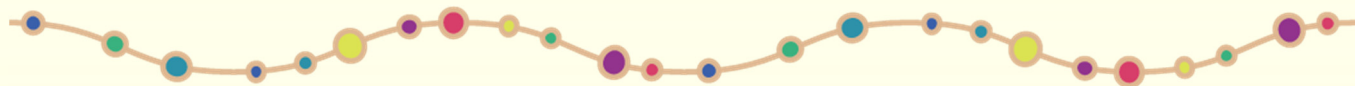
受託機構名稱	委託金額 (新臺幣)	資產淨值 (新臺幣)	110 年度 報酬率(%)	委託迄今		
				報酬率(%)	委託經營 排名	大盤/指標 報酬率(%)
野村投信	2,000,000,000	3,220,994,437	17.66	87.21	1	<b>103.11</b>
國泰投信	2,000,000,000	3,223,276,183	15.92	86.96	2	
復華投信	2,000,000,000	3,270,831,943	17.83	86.70	3	
保德信投信	2,000,000,000	3,255,967,267	19.43	85.17	4	
統一投信	2,000,000,000	3,227,437,189	17.78	83.53	5	
群益投信	2,000,000,000	3,148,657,641	14.97	80.80	6	
<b>合計</b>	<b>12,000,000,000</b>	<b>19,347,164,660</b>	<b>17.26</b>	<b>85.09</b>		

註：本批次委託經營係追蹤指數(相對報酬型)，以台灣證券交易所編製之發行量加權股價報酬指數之投資報酬率加 50 個基本點為年投資報酬目標。

### 108 年委託經營 (自 109 年 2 月 7 日至 110 年 7 月 31 日止)

受託機構名稱	委託金額 (新臺幣)	資產淨值 (新臺幣)	110 年度 報酬率(%)	委託迄今		
				報酬率(%)	委託經營 排名	大盤/指標 報酬率(%)
安聯投信	4,000,000,000	6,053,431,452	19.80	54.19	1	<b>46.79</b>
國泰投信	4,000,000,000	5,909,654,267	24.61	48.81	2	
復華投信	4,000,000,000	5,885,442,039	17.69	48.52	3	
野村投信	4,000,000,000	5,558,212,506	18.08	41.03	4	
<b>合計</b>	<b>16,000,000,000</b>	<b>23,406,740,264</b>	<b>20.01</b>	<b>48.14</b>		

註：本批次委託經營係非追蹤指數(絕對報酬型)，以台灣證券交易所公告之股票集中市場近 5 年年底殖利率之簡單平均數加 200 個基本點為年投資報酬目標。





## 退撫基金國外委託經營績效統計表

單位：美元・%

### 98年-1 續約國際股票型(自 102年9月14日至 110年7月31日止)

受託機構名稱	委託金額 (美元)	資產淨值 (美元)	110年度 報酬率(%)	委託迄今		
				報酬率(%)	委託經營 排名	指定指標 報酬率(%)
安聯環球投資	381,056,090.52	796,763,308.17	9.43	109.09	-	121.52
<b>合計</b>	<b>381,056,090.52</b>	<b>796,763,308.17</b>	<b>9.43</b>	<b>109.09</b>		

註：基金管理會指定指標為 MSCI 全球指數。

### 98年-2 續約亞太股票型(自 103年4月28日至 110年7月31日止)

受託機構名稱	委託金額 (美元)	資產淨值 (美元)	110年度 報酬率(%)	委託迄今		
				報酬率(%)	委託經營 排名	指定指標 報酬率(%)
富達國際	363,076,477.07	536,844,367.40	-2.03	58.37	-	54.43
<b>合計</b>	<b>363,076,477.07</b>	<b>536,844,367.40</b>	<b>-2.03</b>	<b>58.37</b>		

註：亞太股票型基金管理會指定指標為 MSCI 亞太(日本、臺灣除外)指數。

### 98年-2 續約國際股票型(自 103年6月4日至 110年7月31日止)

受託機構名稱	委託金額 (美元)	資產淨值 (美元)	110年度 報酬率(%)	委託迄今		
				報酬率(%)	委託經營 排名	指定指標 報酬率(%)
安聯環球投資	204,341,586.67	485,915,319.69	9.43	81.55	-	96.45
<b>合計</b>	<b>204,341,586.67</b>	<b>485,915,319.69</b>	<b>9.43</b>	<b>81.55</b>		

註：國際股票型基金管理會指定指標為 MSCI 全球指數。

單位：美元·%

### 100年-1 國際股票型及新興股票型(自100年8月16日至110年7月31日止)

受託機構名稱	委託金額 (美元)	資產淨值 (美元)	110年度 報酬率(%)	委託迄今		
				報酬率(%)	委託經營 排名	指定指標 報酬率(%)
施羅德投資管理	250,000,000	705,849,635.79	14.16	220.75	1	<b>185.90</b>
安聯環球投資	250,000,000	742,604,087.34	16.20	218.09	2	
<b>國際股票型小計</b>	<b>500,000,000</b>	<b>1,448,453,723.13</b>	<b>15.20</b>	<b>217.97</b>		
瑞萬通博資產管理	200,000,000	295,121,383.32	-5.76	47.56	-	<b>44.62</b>
<b>新興股票型小計</b>	<b>200,000,000</b>	<b>295,121,383.32</b>	<b>-5.76</b>	<b>47.56</b>		
<b>合計</b>	<b>700,000,000</b>	<b>1,743,575,106.45</b>	<b>11.02</b>	<b>163.14</b>		

註：1.國際股票型基金管理會指定指標為富時全球指數。

2.新興股票型基金管理會指定指標為MSCI新興市場(台灣除外)指數。

### 100年-2 公司債券型(自101年6月7日至110年7月31日止)

受託機構名稱	委託金額 (美元)	資產淨值 (美元)	110年度 報酬率(%)	委託迄今		
				報酬率(%)	委託經營 排名	指定指標 報酬率(%)
東方匯理資產管理	320,000,000	413,936,137.95	-0.10	51.54	-	<b>44.96</b>
<b>合計</b>	<b>320,000,000</b>	<b>413,936,137.95</b>	<b>-0.10</b>	<b>51.54</b>		

註：基金管理會指定指標為巴克萊資本全球綜合公司債券指數。

### 102年高股利股票型(自103年10月1日至110年7月31日止)

受託機構名稱	委託金額 (美元)	資產淨值 (美元)	110年度 報酬率(%)	委託迄今		
				報酬率(%)	委託經營 排名	指定指標 報酬率(%)
安聯環球投資	250,000,000	432,495,414.32	10.73	70.13	1	<b>51.66</b>
貝萊德法人信託	250,000,000	427,797,859.89	11.60	62.36	2	
<b>合計</b>	<b>500,000,000</b>	<b>860,293,274.21</b>	<b>11.16</b>	<b>66.28</b>		

註：基金管理會指定指標為MSCI全球高股利指數(臺灣除外)。

單位：美元·%

### 102 年低波動股票型(自 104 年 6 月 1 日至 110 年 7 月 31 日止)

受託機構名稱	委託金額 (美元)	資產淨值 (美元)	110 年度 報酬率(%)	委託迄今		
				報酬率(%)	委託經營 排名	指定指標 報酬率(%)
貝萊德法人信託	250,000,000	358,465,925.75	8.12	68.04	2	<b>64.40</b>
瑞銀資產管理	250,000,000	359,832,971.08	8.34	68.62	1	
<b>合計</b>	<b>500,000,000</b>	<b>718,298,896.83</b>	<b>8.23</b>	<b>68.33</b>		

註：基金管理會指定指標為 MSCI 全球低波動指數（臺灣除外）。

### 103 年基礎建設股票型(自 104 年 3 月 18 日至 110 年 7 月 31 日止)

受託機構名稱	委託金額 (美元)	資產淨值 (美元)	110 年度 報酬率(%)	委託迄今		
				報酬率(%)	委託經營 排名	指定指標 報酬率(%)
德意志資產管理	150,000,000	224,336,865.27	14.64	55.48	-	<b>44.45</b>
<b>合計</b>	<b>150,000,000</b>	<b>224,336,865.27</b>	<b>14.64</b>	<b>55.48</b>		

註：基金管理會指定指標為道瓊 Brookfield 全球基礎建設指數。

### 103 年不動產股票型(自 104 年 6 月 1 日至 110 年 7 月 31 日止)

受託機構名稱	委託金額 (美元)	資產淨值 (美元)	110 年度 報酬率(%)	委託迄今		
				報酬率(%)	委託經營 排名	指定指標 報酬率(%)
Cohen & Steers	300,000,000	409,911,527.96	17.39	61.47	-	<b>38.32</b>
<b>合計</b>	<b>300,000,000</b>	<b>409,911,527.96</b>	<b>17.39</b>	<b>61.47</b>		

註：基金管理會指定指標為富時歐洲/北美不動產協會全球指數。

單位：美元·%

### 105 年多元資產型(自 106 年 6 月 5 日至 110 年 7 月 31 日止)

受託機構名稱	委託金額 (美元)	資產淨值 (美元)	110 年度 報酬率(%)	委託迄今		
				報酬率(%)	委託經營 排名	指定指標 報酬率(%)
施羅德投資管理	200,000,000	256,597,031.90	7.66	31.24	3	<b>6.18</b>
摩根資產管理	200,000,000	265,463,367.49	6.20	35.86	2	
聯博	200,000,000	268,878,944.32	7.64	36.68	1	
<b>合計</b>	<b>600,000,000</b>	<b>790,939,343.71</b>	<b>7.16</b>	<b>34.60</b>		

註：基金管理會指定指標為 USD 3-Month LIBOR。

### 106 年總報酬固定收益型(自 107 年 6 月 5 日至 110 年 7 月 31 日止)

受託機構名稱	委託金額 (美元)	資產淨值 (美元)	110 年度 報酬率(%)	委託迄今		
				報酬率(%)	委託經營 排名	指定指標 報酬率(%)
東方匯理資產管理	350,000,000	386,026,243.68	0.96	15.92	2	<b>3.63</b>
德意志資產管理	350,000,000	390,578,147.80	1.00	16.79	1	
TCW	350,000,000	386,972,915.85	2.13	15.78	3	
American Century	250,000,000	271,220,784.96	0.38	11.33	4	
<b>合計</b>	<b>1,300,000,000</b>	<b>1,434,798,092.29</b>	<b>1.18</b>	<b>15.02</b>		

註：基金管理會指定指標為 US 3-Month T-Bill Yield Index。



## 聯準會隔夜逆回購爆天量的意涵與預示

(復華投信 提供)

聯準會訂定存款準備金利率以控制銀行機構信貸資金增減，而由於商業銀行彼此可相互借貸其存放於央行的準備金，此一市場供需決定的短期實際拆款利率就是**聯邦基金利率 (federal funds rate)**。一般所提的聯準會升降息，意指調整聯邦基金利率，即聯準會希望銀行隔夜拆款利率的目標區間。

但既然市場供需決定實際的聯邦基金利率，又如何落實其穩定處在目標區間內？以往美國聯準會多透過傳統公開市場操作，但如今量化寬鬆已為常態，銀行存放聯準會的準備金由金融海嘯前僅約 150 億美元飆升至 2021 年 8 月初逾 4 兆美元，難藉以往的公開市場操作維持利率穩定，故聯準會於 2013 年推出**隔夜逆回購操作 (overnight reverse repurchase agreement, ON RRP)** 並將其視為政策輔助工具。運作方式是聯準會將美國公債、機構債或房貸抵押擔保證券售予合格交易對手，通常是交易商、貨幣市場基金、政府金融存款機構等非銀行重要金融機構而隔日購回證券並支付一價差做為隔夜利率，用以吸收短期過剩的流動性，以避免利率跌

破央行目標下緣、降至負利率，故此時隔夜逆回購利率便發揮著聯準會利率目標區間下限的作用。

但 2020 年新冠疫情以來，聯準會透過降息、並於每月購買 1,200 億美元公債及房貸抵押證券 MBS 量化寬鬆印鈔，貨幣市場收益率甚至近於 0%，投資者不得不以目前僅約 0.05% 的聯準會隔夜逆回購來存放海量過剩的流動性。今年第二季以來，聯準會逆回購機制使用量大增，五月底暴增至 4,800 億美元後便一路衝高到 8 月近 1 兆美元天量，凸顯資金尋息逐利與市場流動性異常充裕。

除了美國聯準會印鈔大水漫灌，財政部消耗資金減少發債亦間接造成逆回購暴增。財政部因應疫情以發債支應紓困振興，尚未支出的款項便存於聯準會存款戶 (Treasury General Account, TGA)，而美國債務上限鬆綁寬限於 7 月底到期，財政部為消耗於聯準會存款戶裡的資金故減少發債，公債供給量縮也間接造成金融機構使用逆回購暴增。

與日俱增的隔夜逆回購規模反應著金融市場流動性過剩，實則預示著

縮減購債臨近。首先，4 月以來聯準會會議官員屢次提及縮減購債為時尚早但未來將進行討論，至 7 月首度稱「經濟已取得部分進展」，透露縮減購債的政策指引。其次，近季紐約聯準會隔夜逆回購執行數據已顯示市場游資過剩、逆回購需求及交易量激增。最後，Delta 變種病毒蔓延，但美歐疫苗完成施打率逾五成，住院及死亡率遠較去年疫情爆發時低，病毒趨於流感化；而儘管多數國家稱基期及供應鏈因素暫時推升物價但亦提醒通膨上行風險，甚至美國 7 月失業率已降至 5.4%、相較疫情前的就業缺口已收窄至 510 萬人，極度寬鬆的貨幣政策已有調整空間。

美國聯準會縮減購債箭在弦上，資金派對酒水漸撤，評價偏高的資產或有調節，炒題材講故事但無營利支撐的本夢比標的可能遭逢賣壓。但資金退潮並不代表股市及風險性資產全面走空，而是代表資金成本升高，意味更著重資產價值及長期基本面優劣良窳的基本面慢牛行情續行。

## 隔夜逆回購操作 ( overnight reverse repurchase agreement, ON RRP )

( 復華投信 提供 )

聯準會於 2013 年推出隔夜逆回購操作 ( overnight reverse repurchase agreement, ON RRP ) 並將其視為政策輔助工具。運作方式是聯準會將美國公債、機構債或房貸抵押擔保證券售予合格交易對手，通常是交易商、貨幣市場基金、政府金融存款機構等非銀行重要金融機構而隔日購回證券並支付一價差做為隔夜利率，用以吸收短期過剩的流動性，以避免利率跌破央行目標下緣、降至負利率，故此時隔夜逆回購利率便發揮著聯準會利率目標區間下限的作用。



政府出版品統一編號：2000900006

TEL：(02)8236-7300

FAX：(02)8236-7467

Web：http://www.fund.gov.tw

E-mail：service@mail.fund.gov.tw