



公務人員退休撫卹基金電子報

一份屬於參加退撫基金人員的刊物，建立基金管理會與參加基金人員溝通的橋樑

1	業務視窗	<ul style="list-style-type: none"> ◇ 訂定退撫基金110年度國內及國外委託經營計畫 ◇ 基金管理會增加國外委託經營105年度第11批次全球多元資產型及106年度第12批次總報酬固定收益型績效表現良好帳戶之委託經營額度 ◇ 退休小常識：【好想退？好享退！】展期月退、減額月退
5	焦點數字	業務及委託經營績效暨財務公開資訊
14	財經漫談	華爾街的散戶之亂為何不影響股市多頭牛市？
15	理財小百科	軋空

業務視窗

訂定退撫基金110年度國內及國外委託經營計畫

為使退撫基金 110 年度辦理委託經營業務有所準據，基金管理會依據退撫基金管理條例第 2 條、第 5 條及退撫基金委託經營辦法第 2 條之規定，並考量 110 年度基金運用計畫中國內及國外委託經營之配置比例，分別擬訂退撫基金 110 年度國內及國外委託經營計畫（草案），業經基金管理會 109 年 12 月 11 日第 261 次委員會議暨第 25 次顧問會議聯席會議及基金監理會 110 年 1 月 26 日第 119 次委員會議審議通過。未來實際辦理時，將依該計畫執行委託經營業務，並提報基金管理會委員會議審議通過後，再據以辦理。

發行人 / 周志宏 社長 / 韋亭旭 總編輯 / 陳樞

編輯 / 張東隆、李蘊真、鄭淑芬、林家伶、廖云禎、馮敏惠、易豪群、翁秀齡、李基銘、張孟婷、林湘群、吳佩容

發行所 / 公務人員退休撫卹基金管理委員會 地址 / 11601 台北市文山區試院路 1 號

基金管理會增加國外委託經營105年度第11批次全球多元資產型及106年度第12批次總報酬固定收益型績效表現良好帳戶之委託經營額度

基金管理會業經 110 年 2 月 5 日第 263 次委員會議決議通過，增加國外委託經營 105 年度第 11 批次全球多元資產型之摩根及聯博等 2 個委託帳戶各 1 億美元委託額度，以及 106 年度第 12 批次總報酬固定收益型之東方匯理、德意志、TCW 及 ACI 等 4 個委託帳戶各 0.5 億美元委託額度，共計 4 億美元。

退休小常識：

【好想退？好享退！】展期月退、減額月退

暨上期推出好想退之今年可以退休了沒？網友熱烈分享，觸及人數已達萬人，受到鼓勵的銓敘部小編，以後固定在每週都會推出**好想退→好享退系列**，有興趣的網友們，快快追蹤銓敘部粉絲團哦！

本期跟大家分享，**已經可以退休了，但月退年齡不夠，退休金可以怎麼領？**依照公務人員退休資遣撫卹法第 31 條規定：提供下列 5 種方式，任君挑選（如下圖）：

好想退

110年-公務人員

月退年齡不夠，退休金怎麼領？

未達月退休金起支年齡，照右列5種方式擇一支領

- 1 一次退休金：立即支領，沒有年齡限制。
- 2 展期月退休金：先退休，等到年滿退休當年度法定月退年齡，再開始領全額月退休金
- 3 減額月退休金：先退休，以退休當年度法定月退年齡起算，每提前1年減4%，最多提前5年減20%
- 4 1/2之一次退休金、1/2展期月退休金
- 5 1/2之一次退休金、1/2減額月退休金

銓敘部
BUREAU OF CIVIL SERVICE



◎公務人員退休小常識：

法定月退&擇領展期或減額月退的年齡表

退休年度	法定起支年齡 (展期及減額之計算基準)	擇領展期月退休金 開始支領月退休金年齡	擇領減額月退休金 最早可以支領年齡
110年	60歲	60歲	55歲
111年	61歲	61歲	56歲
112年	62歲	62歲	57歲
113年	63歲	63歲	58歲
114年	64歲	64歲	59歲
115年	65歲	65歲	60歲
116年	65歲	65歲	60歲
117年	65歲	65歲	60歲
118年	65歲	65歲	60歲
119年	65歲	65歲	60歲
120年以後	65歲	65歲	60歲

第一式：直接選擇支領一次退休金，沒有年齡限制。

第二式：領展期月退→先退休，等到年滿退休當年法定月退年齡，再開始領全額月退休金。例如：今（110）年法定月退年齡是 60 歲，要領展期月退，一定要等到 60 歲，才能開始領月退休金；明（111）年法定月退年齡是 61 歲，明年退，就要等到 61 歲哦，以此類推。（如上圖）

第三式：領減額月退（俗稱扣趴月退）→先退休，以退休當年法定月退年齡，減去退休當年實際年齡，計算提前退休年數，每提前 1 年減 4%；最多只能提前 5 年減 20%。例如：今年 55 歲退休，法定月退 60 歲-55 歲=提前 5 年，要減 20%；換句話說，今年至少要滿 55 歲才能領減額月退，明年法定月退年齡是 61 歲，明年退休，要領減額月退，至少要滿 56 歲才可以，以此類推。（如上圖）

第四式：領 1/2 一次退及 1/2 展期月退。

第五式：領 1/2 一次退及 1/2 減額月退。

以上 5 種方式，只能選擇其中一種來支領，一經選擇，於審定退休生效後，即不得變更！退休是一輩子的事，退休前一定要詳閱退休法規哦。

接著要介紹，**不符合月退，想擇領展期月退或減額月退**，兩者比一比！

首先：不論想領展期月退或是減額月退，一定「**要先符合自願退休條件**」、「**要先符合自願退休條件**」、「**要先符合自願退休條件**」，因為太重要了，一定要講 3 遍！

第二：展期月退和減額月退都是**要以退休當年度的法定月退年齡為基準**。

第三：展期月退和減額月退最大差別是：

- **展期月退：可以領全額月退，但是要等待。**（等待時間以退休年齡與法定月退年齡而定）只要符合自退，沒有基本年齡限制。
- **減額月退：不用等待，但是月退休金金額要依扣減比率扣減。**除了符合自退，還有基本年齡限制。

最後，展期月退和減額月退，到底哪個比較好？端看個人退休經濟生活安排，總之退休前請詳細了解規定，審慎選擇，**一經選擇並審定退休生效，就不可以再更改啦！**

公務人員

好想退

符合自願退休條件，但未達月退年齡

擇領展期月退 VS 減額月退-比一比

展期月退休金	減額月退休金
符合退休，先退休	符合退休，先退休
<ul style="list-style-type: none">●等到年滿退休當年法定起支年齡，再開始支領全額月退休金●只要符合自退，無基本年齡規定●一次性給付(如其他現金給與補償金、公保養老給付)都可先領●展期期間亡故，改由法定遺族依規定改領遺屬一次金或遺屬年金	<ul style="list-style-type: none">●從退休生效開始支領減額月退休金●除了符合自退，還要合於基本年齡●以退休當年法定年齡減去退休年齡計算提前年數，每提前1年→減發4%；最多提前5年→減發20%●提前未滿1年之畸零月數，按所占比例計算。●減額月退休金金額，按新舊制月退休金數額分別依提前比例扣減。●終身減額領取(遺屬年金，亦同)。

※ 相關規定 - 公務人員退休資遣撫卹法第 30 條、第 31 條：

<https://law.moj.gov.tw/LawClass/LawSearchContent.aspx?media=print&norge=30%2C31&pcode=S0080034>

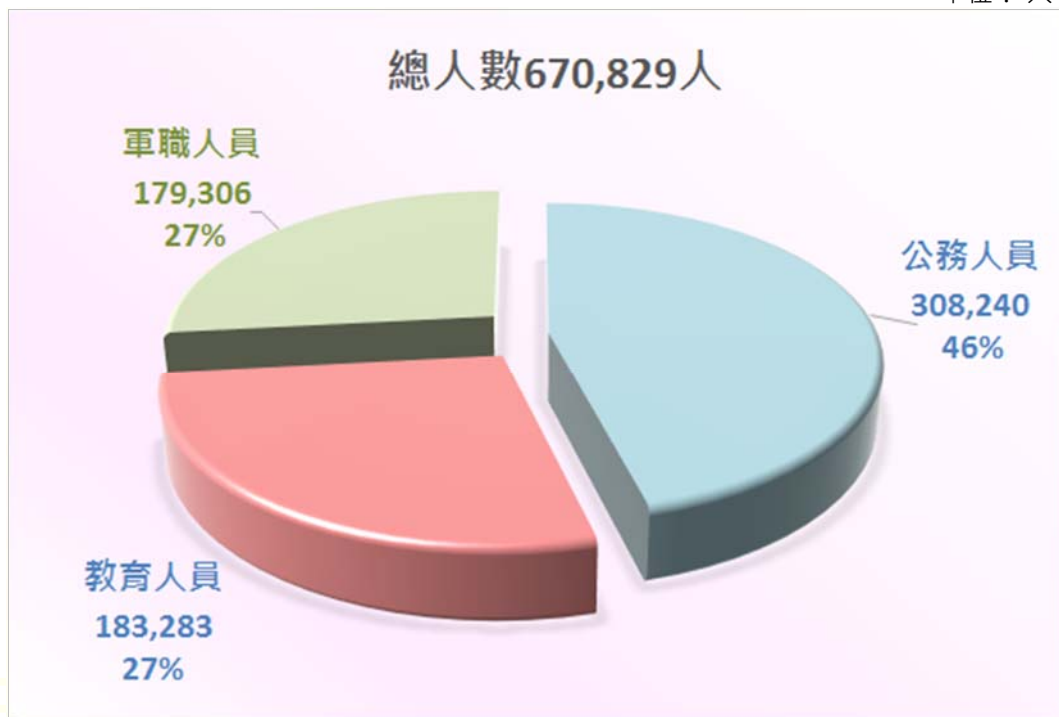
資料來源：銓敘部粉絲團



參加退撫基金人數

截至110年1月底止，參加基金之機關學校總數為7,129個，參加之總人數為670,829人，各身分別人數及比例如下圖：

單位：人



退撫基金收支情形

累計至110年1月底止，累計收入總金額為新台幣（以下同）12,746.94億元（不含括營運管理收入），累計撥付總金額為9,617.77億元，各身分別人員收入、撥付金額及撥付占收入比率如下圖：

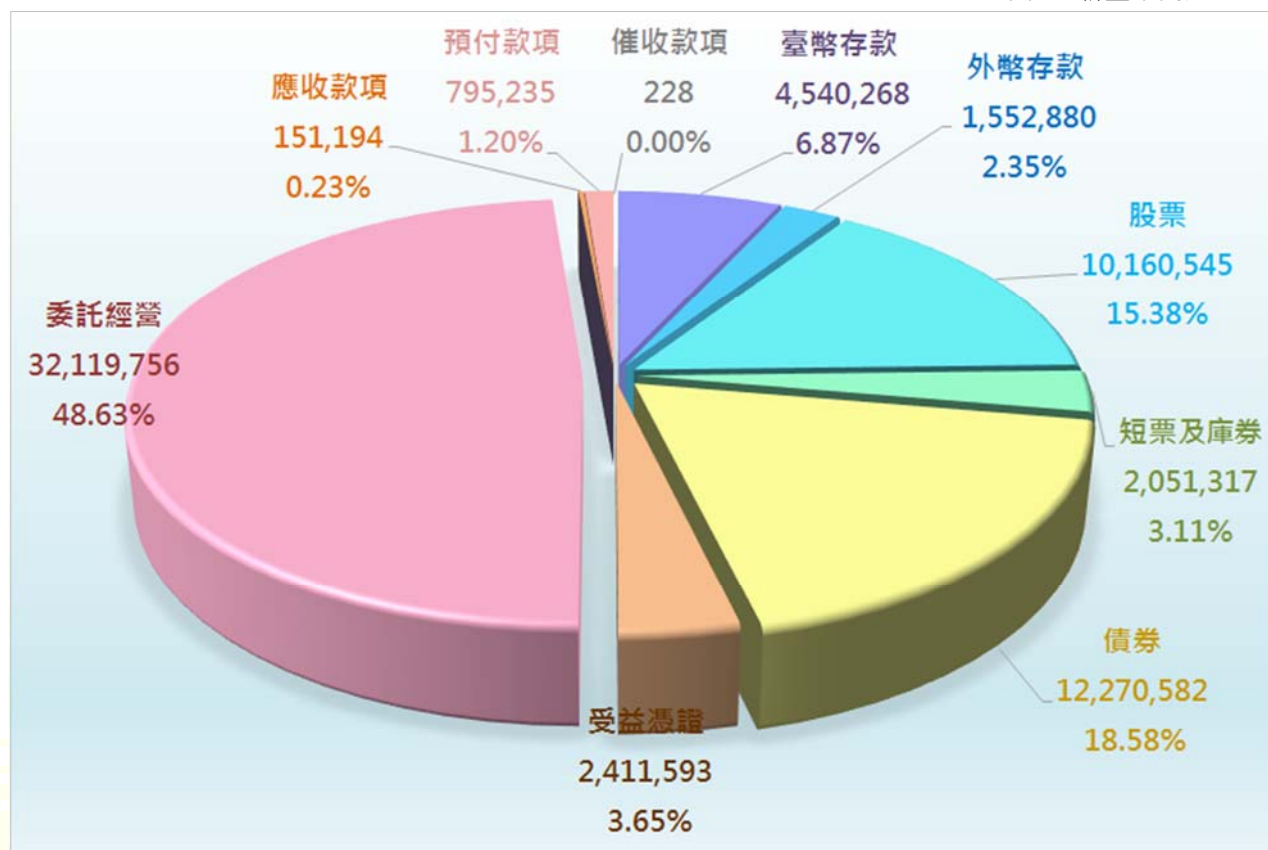


註：a為各身分別累計收入；b為各身分別累計撥付金額；c為累計各身分別撥付占收入比率。

退撫基金資產運用明細圖

截至 110 年 1 月底止，基金結餘數合計為 6,605.3598 億元，基金運用概況如下圖：

單位：新臺幣萬元，%



退撫基金歷年基金淨值趨勢圖

單位：新臺幣千元



註：1. 89年度為88年7月1日至89年12月31日止。

2. 為配合105年參採國際財務報導準則，104年度原列淨值決算數573,608,936千元，依規定重編後為573,790,059千元。

退撫基金歷年績效表

單位：新臺幣億元，%

年度	已實現收益數 (億元)	已實現收益率 (%)	整體收益數 ^{註3} (億元)	整體收益率 ^{註3} (%)	臺銀 2 年期定期存款利率 (%)
85	4.83	7.78	4.83	7.78	6.93
86	34.66	12.42	34.19	12.25	6.29
87	52.86	9.12	15.51	2.68	6.31
88	73.97	8.18	110.40	12.21	5.85
89 ^(註1)	196.92	9.97	-171.83	-8.70	5.14
90	67.13	4.72	54.71	3.85	4.02
91	45.43	2.59	-44.26	-2.53	2.25
92	39.50	1.95	164.98	8.13	1.57
93	63.32	2.63	53.14	2.21	1.50
94	99.14	3.66	128.30	4.74	1.81
95	140.96	4.45	346.63	10.93	2.18
96	210.88	5.62	184.28	4.91	2.47
97	-94.97	-2.46	-860.87	-22.33	2.69
98	63.59	1.63	762.63	19.49	0.94
99	134.89	3.05	159.47	3.60	1.07
100	68.73	1.44	-284.51	-5.98	1.32
101	106.63	2.21	298.11	6.17	1.40
102	205.92	4.00	427.68	8.30	1.40
103	252.11	4.60	356.46	6.50	1.40
104	131.29	2.34	-108.77	-1.94	1.38
105	110.75	2.01	236.93	4.29	1.12
106	212.02	3.82	397.08	7.15	1.04
107	181.33	3.16	-65.32	-1.14	1.04
108	207.40	3.60	612.54	10.62	1.04
109	136.56	2.31	499.48	8.46	0.83
110(1月) ^(註2)	72.97	1.13	52.86	0.82	0.76

註 1：89 年度係一年半之會計期間。

註 2：110(1 月)之收益率係為 110 年度截至 1 月底之期間收益率。

註 3：整體收益數(率)係為加計未實現損益及備供出售金融資產投資評價損益後之收益數(率)。

退撫基金國內委託經營績效統計表

單位：新臺幣元·%

101 年委託經營 (自 101 年 6 月 5 日至 110 年 1 月 31 日止)

受託機構名稱	委託金額 (新臺幣)	資產淨值 (新臺幣)	110 年度 報酬率(%)	委託迄今		
				報酬率(%)	委託經營 排名	大盤/指標 報酬率(%)
安聯投信	6,000,000,000	16,492,922,834	1.72	250.72	-	206.30
合計	6,000,000,000	16,492,922,834	1.72	250.72		

註：本批次委託經營係追蹤指數(相對報酬型)，以台灣證券交易所編製之發行量加權股價報酬指數之投資報酬率加 100 個基本點為年投資報酬目標。

102 年委託經營 (自 103 年 9 月 26 日至 110 年 1 月 31 日止)

受託機構名稱	委託金額 (新臺幣)	資產淨值 (新臺幣)	110 年度 報酬率(%)	委託迄今		
				報酬率(%)	委託經營 排名	大盤/指標 報酬率(%)
統一投信	5,000,000,000	12,063,928,989	5.04	140.62	1	113.00
安聯投信	5,000,000,000	11,410,165,587	1.74	135.14	2	
合計	10,000,000,000	23,474,094,576	3.41	138.00		

註：本批次委託經營係追蹤指數(相對報酬型)，以台灣證券交易所編製之發行量加權股價報酬指數之投資報酬率加 100 個基本點為年投資報酬目標。

105 年委託經營 (自 107 年 10 月 16 日至 110 年 1 月 31 日止)

受託機構名稱	委託金額 (新臺幣)	資產淨值 (新臺幣)	110 年度 報酬率(%)	委託迄今		
				報酬率(%)	委託經營 排名	大盤/指標 報酬率(%)
保德信投信	3,000,000,000	5,128,816,841	3.59	77.71	1	65.46
匯豐中華投信	3,000,000,000	4,751,887,784	3.07	65.34	2	
復華投信	3,000,000,000	4,808,922,518	3.16	64.78	3	
國泰投信	3,000,000,000	4,728,687,485	4.78	64.54	4	
台新投信	3,000,000,000	4,499,577,483	3.00	56.51	5	
合計	15,000,000,000	23,917,892,111	3.52	65.79		

註：本批次委託經營係追蹤指數(相對報酬型)，以台灣證券交易所編製之發行量加權股價報酬指數之投資報酬率加 100 個基本點為年投資報酬目標。

單位：新臺幣元·%

107 年委託經營 (自 109 年 3 月 24 日至 110 年 1 月 31 日止)

受託機構名稱	委託金額 (新臺幣)	資產淨值 (新臺幣)	110 年度 報酬率(%)	委託迄今		
				報酬率(%)	委託經營 排名	大盤/指標 報酬率(%)
國泰投信	2,000,000,000	2,906,447,397	4.52	68.59	1	75.85
復華投信	2,000,000,000	2,906,656,305	4.71	65.91	2	
野村投信	2,000,000,000	2,845,690,719	3.95	65.40	3	
群益投信	2,000,000,000	2,840,627,193	3.72	63.11	4	
統一投信	2,000,000,000	2,849,117,730	3.97	62.02	5	
保德信投信	2,000,000,000	2,822,689,632	3.54	60.53	6	
合計	12,000,000,000	17,171,228,976	4.07	64.27		

註：本批次委託經營係追蹤指數(相對報酬型)·以台灣證券交易所編製之發行量加權股價報酬指數之投資報酬率加 50 個基本點為年投資報酬目標。

108 年委託經營 (自 109 年 2 月 7 日至 110 年 1 月 31 日止)

受託機構名稱	委託金額 (新臺幣)	資產淨值 (新臺幣)	110 年度 報酬率(%)	委託迄今		
				報酬率(%)	委託經營 排名	大盤/指標 報酬率(%)
復華投信	4,000,000,000	5,198,468,186	3.95	31.19	1	28.84
安聯投信	4,000,000,000	5,113,224,778	1.20	30.24	2	
國泰投信	4,000,000,000	4,954,800,450	4.47	24.76	3	
野村投信	4,000,000,000	4,852,886,803	3.09	23.14	4	
合計	16,000,000,000	20,119,380,217	3.16	27.34		

註：本批次委託經營係非追蹤指數(絕對報酬型)·以台灣證券交易所公告之股票集中市場近 5 年年底殖利率之簡單平均數加 200 個基本點為年投資報酬目標。



退撫基金國外委託經營績效統計表

單位：美元・%

98年-1 續約國際股票型(自 102年9月14日至 110年1月31日止)

受託機構名稱	委託金額 (美元)	資產淨值 (美元)	110年度 報酬率(%)	委託迄今		
				報酬率(%)	委託經營 排名	指定指標 報酬率(%)
安聯環球投資	381,056,090.52	727,827,264.35	-0.04	91.00	-	95.01
合計	381,056,090.52	727,827,264.35	-0.04	91.00		

註：基金管理會指定指標為 MSCI 全球指數。

98年-2 續約亞太股票型(自 103年4月28日至 110年1月31日止)

受託機構名稱	委託金額 (美元)	資產淨值 (美元)	110年度 報酬率(%)	委託迄今		
				報酬率(%)	委託經營 排名	指定指標 報酬率(%)
富達國際	363,076,477.07	563,805,163.23	2.89	66.32	-	63.31
合計	363,076,477.07	563,805,163.23	2.89	66.32		

註：亞太股票型基金管理會指定指標為 MSCI 亞太(日本、臺灣除外)指數。

98年-2 續約國際股票型(自 103年6月4日至 110年1月31日止)

受託機構名稱	委託金額 (美元)	資產淨值 (美元)	110年度 報酬率(%)	委託迄今		
				報酬率(%)	委託經營 排名	指定指標 報酬率(%)
安聯環球投資	204,341,586.67	443,871,289.86	-0.03	65.84	-	72.94
合計	204,341,586.67	443,871,289.86	-0.03	65.84		

註：國際股票型基金管理會指定指標為 MSCI 全球指數。

單位：美元·%

100年-1 國際股票型及新興股票型(自100年8月16日至110年1月31日止)

受託機構名稱	委託金額 (美元)	資產淨值 (美元)	110年度 報酬率(%)	委託迄今		
				報酬率(%)	委託經營 排名	指定指標 報酬率(%)
施羅德投資管理	250,000,000	613,691,609.18	-0.75	178.87	1	151.82
安聯環球投資	250,000,000	639,820,072.60	0.12	174.06	2	
國際股票型小計	500,000,000	1,253,511,681.78	-0.31	175.18		
瑞萬通博資產管理	200,000,000	323,078,876.40	3.16	61.54	-	48.51
新興股票型小計	200,000,000	323,078,876.40	3.16	61.54		
合計	700,000,000	1,576,590,558.18	0.38	137.93		

註：1.國際股票型基金管理會指定指標為富時全球指數。
2.新興股票型基金管理會指定指標為MSCI新興市場(台灣除外)指數。

100年-2 公司債券型(自101年6月7日至110年1月31日止)

受託機構名稱	委託金額 (美元)	資產淨值 (美元)	110年度 報酬率(%)	委託迄今		
				報酬率(%)	委託經營 排名	指定指標 報酬率(%)
東方匯理資產管理	270,000,000	358,340,661.93	-1.11	50.00	-	44.18
合計	270,000,000	358,340,661.93	-1.11	50.00		

註：基金管理會指定指標為巴克萊資本全球綜合公司債券指數。

102年高股利股票型(自103年10月1日至110年1月31日止)

受託機構名稱	委託金額 (美元)	資產淨值 (美元)	110年度 報酬率(%)	委託迄今		
				報酬率(%)	委託經營 排名	指定指標 報酬率(%)
安聯環球投資	250,000,000	386,239,398.76	-1.11	51.94	1	35.50
貝萊德法人信託	250,000,000	379,183,328.87	-1.08	43.91	2	
合計	500,000,000	765,422,727.63	-1.09	47.94		

註：基金管理會指定指標為MSCI全球高股利指數(台灣除外)。

單位：美元·%

102 年低波動股票型(自 104 年 6 月 1 日至 110 年 1 月 31 日止)

受託機構名稱	委託金額 (美元)	資產淨值 (美元)	110 年度 報酬率(%)	委託迄今		
				報酬率(%)	委託經營 排名	指定指標 報酬率(%)
貝萊德法人信託	250,000,000	326,815,451.81	-1.42	53.20	2	50.20
瑞銀資產管理	250,000,000	327,543,730.69	-1.38	53.49	1	
合計	500,000,000	654,359,182.50	-1.40	53.35		

註：基金管理會指定指標為 MSCI 全球低波動指數 (臺灣除外)。

103 年基礎建設股票型(自 104 年 3 月 18 日至 110 年 1 月 31 日止)

受託機構名稱	委託金額 (美元)	資產淨值 (美元)	110 年度 報酬率(%)	委託迄今		
				報酬率(%)	委託經營 排名	指定指標 報酬率(%)
德意志資產管理	150,000,000	191,978,900.16	-1.90	33.05	-	25.55
合計	150,000,000	191,978,900.16	-1.90	33.05		

註：基金管理會指定指標為道瓊 Brookfield 全球基礎建設指數。

103 年不動產股票型(自 104 年 6 月 1 日至 110 年 1 月 31 日止)

受託機構名稱	委託金額 (美元)	資產淨值 (美元)	110 年度 報酬率(%)	委託迄今		
				報酬率(%)	委託經營 排名	指定指標 報酬率(%)
Cohen & Steers	300,000,000	344,583,518.56	-1.32	35.74	-	17.22
合計	300,000,000	344,583,518.56	-1.32	35.74		

註：基金管理會指定指標為富時歐洲/北美不動產協會全球指數。

單位：美元·%

105 年多元資產型(自 106 年 6 月 5 日至 110 年 1 月 31 日止)

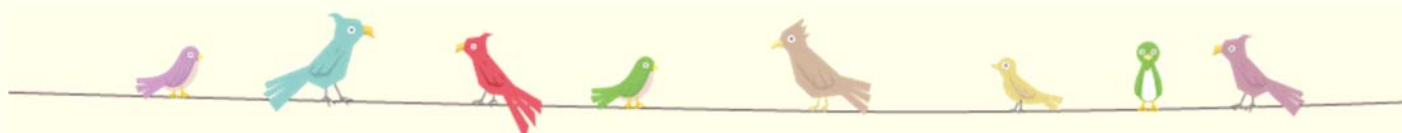
受託機構名稱	委託金額 (美元)	資產淨值 (美元)	110 年度 報酬率(%)	委託迄今		
				報酬率(%)	委託經營 排名	指定指標 報酬率(%)
施羅德投資管理	200,000,000	238,076,853.52	-0.11	21.77	3	6.10
摩根資產管理	200,000,000	249,500,530.00	-0.19	27.69	1	
聯博	200,000,000	248,500,692.69	-0.52	26.32	2	
合計	600,000,000	736,078,076.21	-0.28	25.26		

註：基金管理會指定指標為 USD 3-Month LIBOR。

106 年總報酬固定收益型(自 107 年 6 月 5 日至 110 年 1 月 31 日止)

受託機構名稱	委託金額 (美元)	資產淨值 (美元)	110 年度 報酬率(%)	委託迄今		
				報酬率(%)	委託經營 排名	指定指標 報酬率(%)
東方匯理資產管理	300,000,000	331,605,438.70	-0.26	14.52	2	3.62
德意志資產管理	300,000,000	335,891,389.89	-0.14	15.48	1	
TCW	300,000,000	331,547,233.56	0.62	14.07	3	
American Century	200,000,000	219,972,357.04	-0.09	10.82	4	
合計	1,100,000,000	1,219,016,419.19	0.04	13.73		

註：基金管理會指定指標為 US 3-Month T-Bill Yield Index。



華爾街的散戶之亂為何不影響股市多頭牛市？

(復華投信 提供)

2011年9月全球經濟甫自金融海嘯浩劫重生，時逾9%的失業率、懸殊的貧富差距，觸發了反抗企業貪婪不公、社會矛盾加劇的佔領華爾街運動。十年後的當今，網路鄉民集結對決華爾街避險機構及投資銀行，孰是孰非各有立場亦難論斷。但這齣史詩軋空劇除了話題娛樂性十足，更一度觸發風險趨避級全球股市調節賣壓。讓我們從故事背景說起。

手遊及網路線上零售蓬勃，GameStop，一間百貨公司內的電腦遊戲零售商不斷關店、股價由2015年每股40美元水銀瀉地跌至2019年每股未達4美元。然而電影大賣空主角 Michael Burry 認為該公司股價過度低估，醞釀日後社群媒體的關注；其次，創辦美國最大寵物電商 Chewy 的 Ryan Cohen 進入 GameStop 董事會引起股民期待 GameStop 數位轉型；最後，GameStop 空單佔流通在外股數逾100%、股價反轉上漲時籌碼供不應求。社群網路 Reddit 上逾600萬鄉民群起效尤圍剿軋空，散戶或買入零股或購入個股選擇權以迫使造市券商跟買降低風險，知名作空機構 Citron 不再出具放空報告、百億美元規模的對沖基金 Melvin Capital 等資產規模縮水迫使空單回補更助漲 GameStop 漲勢。環環相扣下，公司空單佔流通在外股數比例從140%降至未達40%，僅至1月底股價已較年初飆漲25倍至每股483美元，華爾街一度直接停牌並限制買入，其他 AMC、Dillard's、Bed Bath & Beyond 等空單比例過高的小型股也陸續呈現軋空走勢。



散戶股民躍升為股市不可忽視的力量，2020年因應新冠疫情的貨幣及財政政策推波助瀾。除了2020年美國居民平均淨購入股票金額達4000億美元創歷史新高外，居民仍有近2兆美元閒置資金約佔每股市值4%，凸顯美國股市結構散戶化的趨勢。然而，這次軋空專業機構事件中，散戶資金集中於空單佔比逾40%、約20檔小型股上，但這些軋空個股市值合計僅400億美元，反觀人氣主流的科技尖牙龍頭 Apple、Google、Amazon、Microsoft、Facebook 空單佔比均未達1%，標普500指數成分企業空單總金額僅佔市值1.9%，散戶難藉軋空持續撼動股市。此外，避險機構法人慘遭軋空，空單回補甚至多頭平倉彌補虧損造成全球股市動盪之際，代表金融市場流動性及企業籌融資的指標，諸如銀行同業拆款利率、投資級與高收益債信用利差、實質利率等仍維持平穩，意味股市擾動僅屬個別交易失序而非系統性風險。

這場小蝦米對決大鯨魚的史詩軋空事件，如今已因金融監管機構正視，投資人檢視經濟復甦及企業財報優異表現，加之金融流動性穩定等因素，重回基本面發展。然而，散戶股民聚眾衝撞體制，軋空專業投資機構之際，反對金融巨鱷貪腐剝削、反對低利率環境中的貧富差距擴大等才是實質的深層意涵，這該是訴求 a Presidency for All Americans 的美國新任總統拜登，抑或主張廣泛充分就業保障各社會階層的財長葉倫，甚至各國執政者應當謹記於心的燎原星火。

理財小百科

軋空

(復華投信 提供)

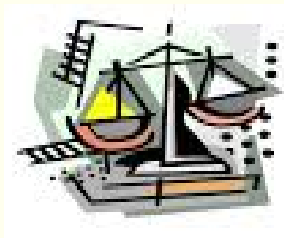
投資人認為股價將下跌故先借股票放空賣出，待日後股價下跌再回補獲利。惟股價反向上漲時，做空者被迫平倉而不斷買入標的股票，該股票需求量遠超過市面流通量時，供不應求導致股價持續暴漲即稱軋空。

提升全民反貪意識廉能宣導

廉能是政府的核心價值

貪腐足以催毀政府的形象

公務人員應堅持廉潔拒絕貪腐



廉政檢舉專線0800-086-586

政府出版品統一編號：2000900006

TEL：(02)8236-7300

FAX：(02)8236-7467

Web：http://www.fund.gov.tw

E-mail：service@mail.fund.gov.tw