

中華民國 114 年度

銓敘部主管

公教人員個人專戶制退休撫卹儲金基金預算

公務人員退休撫卹基金管理局 編

公教人員個人專戶制退撫儲金基金

目 次

中華民國 114 年度

一、 總說明.....	1 - 4
二、 主要表	
1. 收支餘絀預計表.....	5
2. 餘絀撥補預計表.....	6
3. 現金流量預計表.....	7
4. 收繳給付預計表.....	8
三、 明細表	
1. 投資業務收入明細表.....	9
2. 存款利息收入明細表.....	10
3. 總支出明細表.....	11
4. 收繳明細表.....	12
5. 給付明細表.....	13 -14
四、 參考表	
1. 預計平衡表.....	16 -17
2. 基金結存估算表.....	18
五、 附錄	
立法院審議中央政府總預算案附屬單位預算所提決議及附帶決議辦理情形報告表	19

一、總說明

公教人員個人專戶制退撫儲金基金

總 說 明

中華民國 114 年度

壹、基金概況

一、設立依據

本基金係依據公務人員個人專戶制退休資遣撫卹法第 8 條及公立學校教職員個人專戶制退休資遣撫卹條例第 8 條等規定設置。

二、設立目的

本基金設立目的係在強化個人退休金財務自主性及兼顧退休所得適足保障，設立個人退休金專戶增加孳息，俾維持退休所得之適足性並兼顧政府財政負擔。

三、基金來源

- (一)各級政府依法撥繳之費用。
- (二)公務人員及教育人員依法自繳及自願增加提繳之費用。
- (三)本儲金之孳息收入及其運用之收益。
- (四)國庫撥交款項。
- (五)其他有關收入。

四、基金用途

112 年 7 月 1 日以後初任公務人員及教育人員之退休金、資遣給與、撫卹金、遺屬金、個人專戶賸餘金額及離職者之退費。

五、組織及職掌

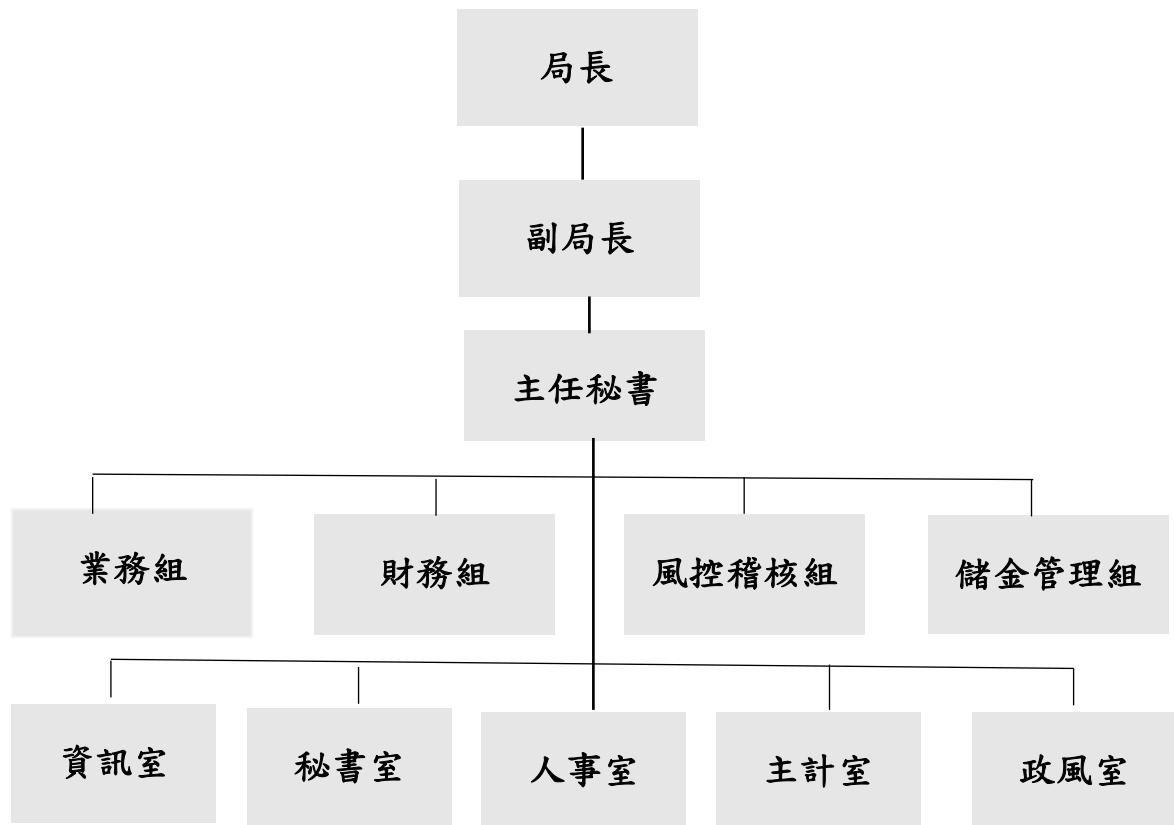
- (一)依公務人員個人專戶制退休資遣撫卹法第 7 條及公立學校教職員個人專戶制退休資遣撫卹條例第 7 條規定，本基金由銓敘部委任及教育部委託公務人員退休撫卹基金管理機關（以下簡稱基金管理局）辦理本基金之收支、管理及運用等業務。

公教人員個人專戶制退撫儲金基金

總說明

中華民國 114 年度

(二) 基金管理局組織系統圖



貳、業務計畫概要

辦理公教人員退休、資遣、撫卹給付及離職發還退撫儲金，以保障公教人員退撫給與基本條件及政府應盡照顧責任。

參、本年度預算概要

一、收支餘絀概況

(一) 收入部分：總收入 1 億 4,400 萬 9 千元，主係基金投資業務收入及存款利息收入。

公教人員個人專戶制退撫儲金基金

總說明

中華民國 114 年度

(二) 支出部分：總支出 727 萬 1 千元，主係基金信託管理費用。

(三) 餘絀部分：總收入 1 億 4,400 萬 9 千元，總支出 727 萬 1 千元，收支相抵本期賸餘 1 億 3,673 萬 8 千元。

二、餘絀撥補概況

本期賸餘 1 億 3,673 萬 8 千元，全數分配至個人專戶。

三、現金流量概況

本年度之現金及約當現金淨減少 3 億 8,764 萬 3 千元，其中業務活動之淨現金流入 1 億 3,673 萬 8 千元，投資活動之淨現金流出 32 億 7,012 萬 2 千元，籌資活動之淨現金流入 27 億 4,574 萬 1 千元。

四、收繳給付概況

基金收繳數 27 億 5,797 萬 2 千元，基金給付數 1,223 萬 1 千元，淨增加 27 億 4,574 萬 1 千元。

五、資金運用概況

(一) 依公務人員個人專戶制退休資遣撫卹法第 11 條第 3 項及公立學校教職員個人專戶制退休資遣撫卹條例第 11 條第 3 項規定：「退撫基金管理機關應自行或委託金融機構或專業機構設計不同收益、風險之投資標的組合，提供公務人員、教職員自行選擇，未選擇者，由退撫基金管理機關按公務人員、教職員年齡配置適當之投資組合用。」

(二) 資金運用收益之基本目標

1. 法定最低收益要求

依公務人員個人專戶制退休資遣撫卹法第 11 條第 5 項及公立學校教職員個人專戶制退休資遣撫卹條例第 11 條第 5 項規定：「前項退撫基金管理

公教人員個人專戶制退撫儲金基金

總 說 明

中華民國 114 年度

機關統一管理運用時之收益及投資標的組合選擇實施後，經退撫基金管理機關評定風險程度最低之投資標的組合運用收益，不得低於當地銀行 2 年期定期存款利率；如有不足，由國庫補足之。」

【按：113 年 4 月當地銀行 2 年期定期存款利率為 1.7108%】

2. 基金運用收益目標

114 年度資產配置將以保守型、穩健型及積極型投資標的組合為目標，並透過貨幣市場基金、短期債券、投資級債券、風險級債券、全球股票及臺灣股票等 6 類運用項目建構投資標的組合。經參酌退撫儲金投資顧問公司建議及考量投資標的組合不同風險及收益，依保守型、穩健型及積極型各運用項目之中心配置比例加權平均後，整體年度儲金運用收益目標為 4.07%，冀期在運用收益目標之驅策下，順利達成各風險屬性之目標收益。

肆、其他

查公務人員個人專戶制退休資遣撫卹法及公立學校教職員個人專戶制退休資遣撫卹條例規定，112 年 7 月 1 日以後初任公教人員者，退撫給與給付制度採行確定提撥制，設立個人退休金專戶，提撥費率為 15%，由政府及個人以 65%及 35%比例共同負擔，存入該專戶累積孳息，公教人員將於個人自主投資平臺自行選擇投資組合標的，除經評定風險程度最低之投資標的組合給予法定最低收益保障外，其餘投資組合均自負盈虧。

二、主要表

公教人員個人專戶制退撫儲金基金

收支餘絀預計表

中華民國114年度

單位：新臺幣千元

前年度決算數		科 目	本年度預算數		上年度預算數		比較增減(一)		說 明
金額	%		金額	%	金額	%	金額	%	
1,122	100.00	總收入	144,009	100.00	30,594	100.00	113,415	370.71	
		投資業務收入	143,656	99.75	14,375	46.99	129,281	899.35	詳第9頁投資業務收入明細表
1,122	100.00	存款利息收入	353	0.25	16,219	53.01	-15,866	-97.82	詳第10頁存款利息收入明細表
87	7.75	總支出	7,271	5.05	4,212	13.77	3,059	72.63	
87	7.75	信託管理費用	6,918	4.80	3,931	12.85	2,987	75.99	詳第11頁總支出明細表
		專業投資顧問費用	353	0.25	281	0.92	72	25.62	詳第11頁總支出明細表
1,035	92.25	本期賸餘(短絀)	136,738	94.95	26,382	86.23	110,356	418.30	

公教人員個人專戶制退撫儲金基金

餘絀撥補預計表

中華民國114年度

單位：新臺幣千元

上年度預算數		項 目	本年度預算數		說 明
金 額	%		金 額	%	
26,382	100.00	賸餘之部	136,738	100.00	
26,382	100.00	本期賸餘	136,738	100.00	
		前期未分配賸餘			
26,382	100.00	分配之部	136,738	100.00	
26,382	100.00	賸餘撥充基金數	136,738	100.00	
26,382	100.00	本期賸餘	136,738	100.00	
		前期未分配賸餘			
		未分配賸餘			
		短絀之部			
		本期短絀			
		前期待填補之短絀			
		填補之部			
		撥用賸餘			
		折減基金			
		待填補之短絀			

註：1. 本期賸餘之本年度預算數不含儲金收繳給付項目之儲金本金變動部分。

公教人員個人專戶制退撫儲金基金

現金流量預計表

中華民國114年度

單位：新臺幣千元

項 目	預 算 數		說 明
業務活動之現金流量			
本期賸餘（短絀）	136,738		
利息股利之調整	-40,238		
利息收入	-40,238		
股利收入	-		
利息費用	-		
未計利息股利之本期賸餘（短絀）	96,500		
調整項目	-		
提存呆帳及評價短絀	-		
其他	-		
流動資產淨減（淨增）	-		
流動負債淨增（淨減）	-		
未計利息股利之現金流入（流出）	96,500		
收取利息	40,238		
收取股利	-		
支付利息	-		
業務活動之淨現金流入（流出）		136,738	
投資活動之現金流量			
減少流動金融資產	-		
減少投資	1,160,060		
增加流動金融資產	-4,430,182		
增加投資	-		
投資活動之淨現金流入（流出）		-3,270,122	
籌資活動之現金流量			
基金收繳數	2,757,972		
基金給付數	-12,231		
籌資活動之淨現金流入（流出）		2,745,741	
匯率影響數		-	
現金及約當現金之淨增（淨減）		-387,643	
期初現金及約當現金		473,828	
期末現金及約當現金		86,185	

公教人員個人專戶制退撫儲金基金

收繳給付預計表

中華民國114年度

單位：新臺幣千元

前年度決算數	項 目	本年度預算數	上年度預算數	比較增減（－）		說 明
				金 額	%	
426,716	基金收繳	2,757,972	1,593,815	1,164,157	73.04	
93,903	（一）公務人員	1,365,143	1,033,292	331,851	32.12	
304,743	（二）教育人員	1,392,829	560,523	832,306	148.49	
28,070	（三）待提存數	-	-	-		
80	基金給付	12,231	5,508	6,723	122.06	
24	（一）公務人員	8,311	4,487	3,824	85.22	
56	（二）教育人員	3,920	1,021	2,899	283.94	
426,636	基金收繳給付淨額	2,745,741	1,588,307	1,157,434	72.87	
93,879	（一）公務人員	1,356,832	1,028,805	328,027	31.88	
304,687	（二）教育人員	1,388,909	559,502	829,407	148.24	
28,070	（三）待提存數	-	-			

三、明 細 表

公教人員個人專戶制退撫儲金基金

投資業務收入明細表

中華民國114年度

單位：新臺幣千元

項 目	營 運 量 (平均餘額)	報 酬 率	期 限	金 額		說 明
投資利益					143,656	1. 本年度可運用資金總營運量估計為4,788,101千元，本年度平均運用資金則以本年度可運用資金之總營運量按其實際可運用時間加權方式估算。 2. 投資利益估計為143,656千元，計算方式如下： (1) 固定收益運用項目部分，係以114年調薪3%後平均營運資金，依保守型、穩健型及積極型投資組合中固定收益型運用項目(包含貨幣市場基金、短期債券、投資級債券及風險級債券)之預定收益率2.58%，按預估配置比例43.75%計算之加權收益率1.13%估算，預估投資收益為39,885千元。 (2) 資本利得型運用項目部分，係114年調薪3%後以平均營運資金，依保守型、穩健型及積極型投資組合中資本利得型運用項目(包含全球股票及臺灣股票)之預定收益率5.39%，按預估配置比例54.50%計算之加權收益率2.94%估算，預估投資收益為103,771千元。
固定收益	2,042,360	1.13000%	12 /12	23,079	39,885	
	228,812	1.13000%	12 /12	2,586		
	228,812	1.13000%	11 /12	2,370		
	228,812	1.13000%	10 /12	2,155		
	228,812	1.13000%	9 /12	1,939		
	228,812	1.13000%	8 /12	1,724		
	228,812	1.13000%	7 /12	1,508		
	228,812	1.13000%	6 /12	1,293		
	228,812	1.13000%	5 /12	1,077		
	228,812	1.13000%	4 /12	862		
	228,811	1.13000%	3 /12	646		
	228,811	1.13000%	2 /12	431		
	228,811	1.13000%	1 /12	215		
資本利得	2,042,360	2.94000%	12 /12	60,045	103,771	
	228,812	2.94000%	12 /12	6,727		
	228,812	2.94000%	11 /12	6,166		
	228,812	2.94000%	10 /12	5,606		
	228,812	2.94000%	9 /12	5,045		
	228,812	2.94000%	8 /12	4,485		
	228,812	2.94000%	7 /12	3,924		
	228,812	2.94000%	6 /12	3,364		
	228,812	2.94000%	5 /12	2,803		
	228,812	2.94000%	4 /12	2,242		
	228,811	2.94000%	3 /12	1,682		
	228,811	2.94000%	2 /12	1,121		
	228,811	2.94000%	1 /12	561		
合計					143,656	

公教人員個人專戶制退撫儲金基金

存款利息收入明細表

中華民國114年度

單位：新臺幣千元

項 目	營 運 量 (平均餘額)	加 權 收 益 率	期 限	金 額	說 明
存款利息收入				353	1. 本年度可運用資金總營運量估計為4,788,101千元，本年度平均運用資金則以本年度可運用資金之總營運量按其實際可運用時間加權方式估算。 2. 存款利息收入估計為353千元，計算方式如下： 存款運用項目部分，係以114年調薪3%後平均營運資金，依保守型、穩健型及積極型投資組合中存款運用項目之預定收益率0.44%，按預估配置比例1.75%計算之加權收益率0.01%估算，預估存款利息收入為353千元。
	2,042,360	0.01000%	12 /12	204	
	228,812	0.01000%	12 /12	23	
	228,812	0.01000%	11 /12	21	
	228,812	0.01000%	10 /12	19	
	228,812	0.01000%	9 /12	17	
	228,812	0.01000%	8 /12	15	
	228,812	0.01000%	7 /12	13	
	228,812	0.01000%	6 /12	11	
	228,812	0.01000%	5 /12	10	
	228,812	0.01000%	4 /12	8	
	228,811	0.01000%	3 /12	6	
	228,811	0.01000%	2 /12	4	
	228,811	0.01000%	1 /12	2	
合 計				353	

公教人員個人專戶制退撫儲金基金

總支出明細表

中華民國114年度

單位：新臺幣千元

前 決	年 算	度 數	科 目 名 稱	本 預	年 算	度 數	上 預	年 算	度 數	說 明
	87		信託管理費用		6,918		3,931			以114年度調薪3%後年底之淨資產及信託管理費率計算，預估信託保管費用為6,918千元。
		0	專業投資顧問費用		353		281			以114年度調薪3%後年底之淨資產及投資顧問費率計算，預估投資顧問費用為353千元。
		87	總 計		7,271		4,212			

公教人員個人專戶制退撫儲金基金

收繳明細表 中華民國114年度

單位：新臺幣千元

前年度 決算數	項 目	本年度 預算數	上年度 預算數	說 明
426,716	基金收繳	2,757,972	1,593,815	茲將本年度公教人員基金收繳數分別估計如次：
93,903	(一)公務人員	1,365,143	1,033,292	公務人員部分： 公務人員本年度之提繳數，為避免以單一年度推估提繳金額，產生估計數與實際數差距過大之情形，以112年決算數2,928人為基礎推估113年累積參加人數7,433人。參考公務人員退休撫卹基金110年至112年退離平均人數8,200人估算，考量公務人員上半年與下半年新進人數佔全年新進人數比例約為35%及65%，預估114年上半年與下半年參加人數分別為10,303人及15,633人、退撫儲金提繳費率為15%，及預估每人每個月提撥金額8,517元，另考量114年調薪3%，故114年公務人員儲金提繳數為： $(10,303 \times 8,517 \times 6 + 15,633 \times 8,517 \times 6) \times 1.03 = 1,365,142,916$ 元(1,365,143千元)。
304,743	(二)教育人員	1,392,829	560,523	教育人員部分： 教育人員本年度之提繳數，為避免以單一年度推估提繳金額，產生估計數與實際數差距過大之情形，以112年決算數5,303人為基礎推估113年累積參加人數10,885人。參考公務人員退休撫卹基金110年至112年退離平均人數4,469人估算，考量上半年與下半年新進人數佔全年新進人數比例分別為5%及95%，預估114年上半年與下半年參加人數分別為11,108人及15,354人、退撫儲金提繳費率為15%，及預估每人每個月提撥金額8,517元，另考量114年調薪3%，故114年教育人員儲金提繳數為： $(11,108 \times 8,517 \times 6 + 15,354 \times 8,517 \times 6) \times 1.03 = 1,392,828,958$ 元(1,392,829千元)。
28,070	(三)待提存數			

公教人員個人專戶制退撫儲金基金

給付明細表

中華民國114年度

單位：新臺幣千元

前年度 決算數	項 目	本年度 預算數	上年度 預算數	說 明
80	基金給付	12,231	5,508	本年度本項編列12,231千元，依公教人員分別計算如次：
24	(一)公務人員	8,311	4,487	<p>公務人員部分：編列8,311千元</p> <p>1. 退休金:0千元 公務人員全年由本基金支付之退休金，因考量112年7月1日以後新進公務人員年資尚淺，估計113年無給付案件，故推估114年給付金額應為：0元（0千元）。</p> <p>2. 撫卹金：1,531千元 (1) 公務人員由本基金支付之撫卹金，係以個人專戶累積之退撫儲金總金額支應，故以112年下半年至113年度退撫儲金累積餘額、114年儲金提繳收入及114年調薪3%等之金額2,187,021,267元為基礎，並參考公務人員退休撫卹基金110年至112年撫卹人數佔參加人數比率等因素，預估撫卹金為退撫儲金0.06%，故114年之撫卹金額為： $2,187,021,267 \times 0.0006 = 1,312,213$元（1,312千元）。</p> <p>(2) 公務人員由本基金支付之定期撫卹給與，係以個人專戶累積之退撫儲金總金額支應，故以112年下半年至113年度退撫儲金累積餘額、114年儲金提繳收入及114年調薪3%等之金額2,187,021,267元，並參考公務人員退休撫卹基金因公撫卹人數佔參加人數比率等因素，預估定期撫卹金為退撫儲金0.01%，則上述金額為： $2,187,021,267 \times 0.0001 = 218,702$元（219千元）。</p> <p>3. 離職退費：6,780千元 公務人員由本基金支付之離職退費，係以個人專戶累積之退撫儲金總金額支應，112年下半年至113年度退撫儲金累積餘額、114年儲金提繳收入及114年調薪3%等之金額2,187,021,267元為基礎，並參考公務人員退休撫卹基金110年至112年離退人數佔參加人數比率等因素，預估離職退費金額為退撫儲金0.31%，故114年之退費金額為： $2,187,021,267 \times 0.0031 = 6,779,766$元（6,780千元）。</p>

公教人員個人專戶制退撫儲金基金

給付明細表

中華民國114年度

單位：新臺幣千元

前年度 決算數	項 目	本年度 預算數	上年度 預算數	說 明
56	(二)教育人員	3,920	1,021	<p>教育人員部分：編列3,920千元</p> <p>1. 退休金：0千元 教育人員由本基金支付之退休金，因考量112年7月1日以後新進教育人員年資尚淺，估計113年無給付案件，故推估114年給付金額應為：0元（0千元）。</p> <p>2. 撫卹金：1,568千元 (1) 教育人員全年由本儲金支付之撫卹金，係以個人專戶累積之退撫儲金總金額支應，故以112年下半年至113年度退撫儲金累積餘額、114年儲金提繳收入及114年調薪3%等之金額2,613,310,336元為基礎，並參考公務人員退休撫卹基金110年至112年撫卹人數佔參加人數比率等因素，預估撫卹金為退撫儲金0.06%，故114年撫卹金額為：2,613,310,336元×0.0006=1,567,986元（1,568千元）。</p> <p>(2) 教育人員全年由本儲金支付之定期撫卹金，係以個人專戶累積之退撫儲金總金額支應，112年下半年至113年度退撫儲金累積餘額、114年儲金提繳收入及114年調薪3%等之金額2,613,310,336元為基礎，並參考公務人員退休撫卹基金110年至112年撫卹人數佔參加人數比率等因素，預估無定期撫卹案件，故推估114年之定期撫卹給付金額為：0元(0千元)。</p> <p>3. 離職退費：2,352千元 教育人員由本基金支付之離職退費，係以個人專戶累積之退撫儲金總金額支應，112年下半年至113年度退撫儲金累積餘額、114年儲金提繳收入及114年調薪3%等之金額2,613,310,336元為基礎，並參考公務人員退休撫卹基金110年至112年離退人數佔參加人數比率等因素，預估撫卹金為退撫儲金0.09%，故114年之退費金額為：2,613,310,336元×0.0009=2,351,979元（2,352千元）。</p>

四、參 考 表

本頁空白

公教人員個人專戶制退撫儲金基金

預計平衡表

中華民國114年12月31日

單位：新臺幣千元

112年12月31日 實 際 數	科 目	114年12月31日 預 計 數	113年12月31日 預 計 數	比較增減
427,756	資產	4,924,839	2,042,360	2,882,479
427,756	流動資產	4,924,839	882,300	4,042,539
16,550	現金	86,185	473,828	-387,643
16,550	銀行存款	86,185	473,828	-387,643
410,900	流動金融資產	4,838,654	408,472	4,430,182
	透過餘絀按公允價值衡量之金融資產-流動	4,838,654	408,472	4,430,182
	透過餘絀按公允價值衡量之金融資產評價調整-流動			
410,900	其他金融資產-流動			
306	應收款項			
306	應收利息			
	投資及長期應收款		1,160,060	-1,160,060
	非流動金融資產		1,160,060	-1,160,060
	透過餘絀按公允價值衡量之金融資產-非流動			
	透過餘絀按公允價值衡量之金融資產評價調整-非流動			
	其他金融資產-非流動		1,160,060	-1,160,060
427,756	資產合計	4,924,839	2,042,360	2,882,479

公教人員個人專戶制退撫儲金基金

預計平衡表

中華民國114年12月31日

單位：新臺幣千元

112年12月31日 實 際 數	科 目	114年12月31日 預 計 數	113年12月31日 預 計 數	比較增減
85	負債			
85	流動負債			
85	應付款項			
	應付帳款			
	應付代收款			
85	應付費用			
	其他應付款			
	預收款項			
	其他預收款			
85	負債合計			
427,671	淨值	4,924,839	2,042,360	2,882,479
427,671	基金	4,924,839	2,042,360	2,882,479
426,637	公教人員退撫儲金基金-本金	4,760,685	2,014,944	2,745,741
1,034	公教人員退撫儲金基金-單息	164,154	27,416	136,738
	累積餘絀			
	累積賸餘(短絀)			
	累積其他綜合餘絀			
427,756	負債與淨值合計	4,924,839	2,042,360	2,882,479

公教人員個人專戶制退撫儲金基金

基金結存估算表

中華民國114年度

單位：新臺幣千元

上期結存	本期增加		本期減少		本期結存
	項目	金額	項目	金額	
2,042,360	總計	2,894,710	總計	12,231	4,924,839
2,014,944	基金收繳	2,757,972	基金給付	12,231	4,760,685
27,416	運用賸餘	136,738	運用短絀	-	164,154
-	累積其他綜合賸餘	-	累積其他綜合短絀	-	-
2,042,360		2,894,710		12,231	4,924,839

五、附 錄

公教人員個人專戶制退撫儲金基金

立法院審議中央政府總預算案附屬單位預算所提決議及附帶決議辦理情形報告表

中華民國 113 年度

項次	決議及附帶決議內容	辦理情形
肆、審查經過及審議總結果	<p>五、通案決議2項：</p> <p>(一)中華民國 113 年度中央政府總預算案附屬單位預算營業及非營業部分審查總報告所列未送院會處理項目，除確有窒礙難行者再協商，依協商結論通過外，其餘均照各委員會審查會議決議通過。至送院會處理項目，協商有結論者，依協商結論通過；協商未獲結論者，交付表決，並依表決結果通過。</p> <p>(二)各委員會審查結果協商結論，均應依通案決議辦理，不再逐一於各單位協商結果敘明。</p>	<p>遵照辦理。</p> <p>遵照辦理。</p>
柒、信託基金部分審議結果	<p>司法及法制委員會</p> <p>乙、考試院銓敘部主管</p> <p>二、公教人員個人專戶制退撫儲金基金：無決議事項。</p>	

...the first of these is the fact that the ...

...the second of these is the fact that the ...

...the third of these is the fact that the ...

...the fourth of these is the fact that the ...

...the fifth of these is the fact that the ...

...the sixth of these is the fact that the ...

...the seventh of these is the fact that the ...

...the eighth of these is the fact that the ...

...the ninth of these is the fact that the ...

...the tenth of these is the fact that the ...

...the eleventh of these is the fact that the ...