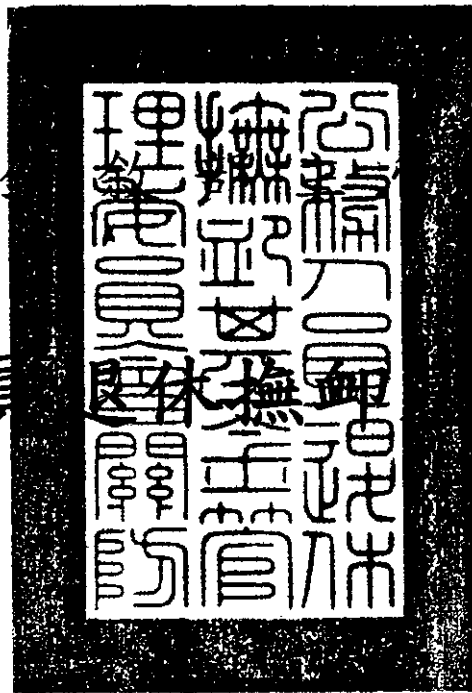


中華民國 106 年度

公務人員退休撫卹基金預算



公務人員退休撫卹基金管理委員會 編



# 公務人員退休撫卹基金

## 目次

中華民國 106 年度

一、總說明	1-12
二、主要表	
1. 收支餘絀預計表	13
2. 餘絀撥補預計表	14
3. 現金流量預計表	15
4. 收繳給付預計表	16
三、明細表	
1. 利息收入明細表	17
2. 透過損益按公允價值衡量之金融資產利益明細表	18
3. 總支出明細表	19
4. 收繳明細表	20-21
5. 給付明細表	22-26
四、參考表	
1. 預計平衡表	28-29
2. 基金結存估算表	30
3. 基金給付預計人數表	32-33
五、附錄	
1. 提撥進度表	36-37
2. 精算評估之基礎	38-43
3. 立法院審議中央政府總預算案附屬單位預算所提決議及附帶決議辦理情形報告表	44-51



# 一、總說明



# 公務人員退休撫卹基金

## 總說明

中華民國 106 年度

### 壹、基金概況：

一、設立依據：本基金係依據公務人員退休法第 14 條第 2 項、公務人員撫卹法第 15 條第 2 項、學校教職員退休條例第 8 條第 1 項、學校教職員撫卹條例第 16 條第 2 項、陸海空軍軍官士官服役條例第 27 條第 1 項及軍人撫卹條例第 21 條第 1 項等規定設置。

二、設立目的：本基金設立目的係在於運用基金本息支應軍公教人員退休撫卹給與，以提高軍公教人員退撫所得及改善政府財政負擔，保障退休人員及遺族生活。

### 三、基金來源：

- (一) 各級政府依法撥繳之費用。
- (二) 公務人員、教育人員及軍職人員依法自繳之費用。
- (三) 本基金之孳息收入及其運用之收益。
- (四) 經政府核定撥交之補助款項。
- (五) 其他有關收入。

四、基金用途：公務人員、政務人員、教育人員及軍職人員之退休金、退職酬勞金、退伍金、退休俸、贍養金、撫卹金、撫慰金、資遣給與及中途離職者之退費。

### 五、組織及職掌：

(一) 機關主要職掌：依公務人員退休撫卹基金管理條例第 2 條第 1 項規定本基金設公務人員退休撫卹基金管理委員會（以下簡稱基金管理會），隸屬於銓敘部，負責本基金之收支、管理及運用。

(二) 內部單位及員額編制（如組織系統圖）係依公務人員退休撫卹基金管理委員會組織條例規定設置，設主任委員 1 人，由銓敘部部長兼任，綜理會務；副主任委員 1 人，襄理會務；主任秘書 1 人，襄助主任委員及副主任委員處理公務；下設各組、室，其掌理之事項說明如下：

- 1. 業務組：
  - (1) 基金管理法規之研擬、修正。
  - (2) 基金年度收支之規劃事項。
  - (3) 辦理基金代收、代付業務之特約、管理。
  - (4) 辦理各類人員基金資料管理事項。

# 公務人員退休撫卹基金

## 總說明

中華民國 106 年度

- (5)辦理基金收繳、欠費處理及資料查核。
  - (6)辦理基金撥付核算及資料管理事項。
  - (7)辦理基金管理業務研究發展。
  - (8)基金提撥費率幅度之建議事項。
- 2.財務組：(1)研擬、解釋基金管理、運用法令。
- (2)研擬基金管理運用計畫。
  - (3)辦理基金投資運用與資金調度。
  - (4)辦理基金定期精算。
  - (5)評估基金年度運用效益與報酬比率。
  - (6)辦理基金財務出納及保管事項。
  - (7)辦理基金委託經營業務之規劃、執行等事項。
- 3.稽核組：(1)辦理基金年度稽核計畫之擬訂、執行及考核。
- (2)辦理基金運用效益之稽核。
  - (3)辦理基金財務出納、保管及調度之稽核。
  - (4)辦理基金帳務處理、資訊作業及風險控管作業之稽核。
  - (5)辦理基金代收代付金融機構業務之稽核。
  - (6)辦理基金受託經營機構暨保管機構業務及財務之稽核。
- 4.資訊室：(1)基金資訊業務之整體規劃及管理事項。
- (2)基金資訊系統之設計及資料處理事項。
  - (3)基金資訊系統軟、硬體之管理及維護事項。
  - (4)基金電腦資料之安全維護及保密事項。
  - (5)基金資訊作業之媒體申報及傳輸網路處理事項。
  - (6)基金資料庫之定期備援及分散儲存事項。
- 5.秘書室：掌理議事、文書、印信、庶務、出納、檔案管理、公共關係及不屬各組室事項。
- 6.人事室：掌理基金管理會人事管理事項。
- 7.主計室：掌理基金管理會及基金之歲計、會計、統計事項暨基金年度工作執行成果報告之編製事項。
- 8.兼辦政風：係由銓敘部統籌辦理。

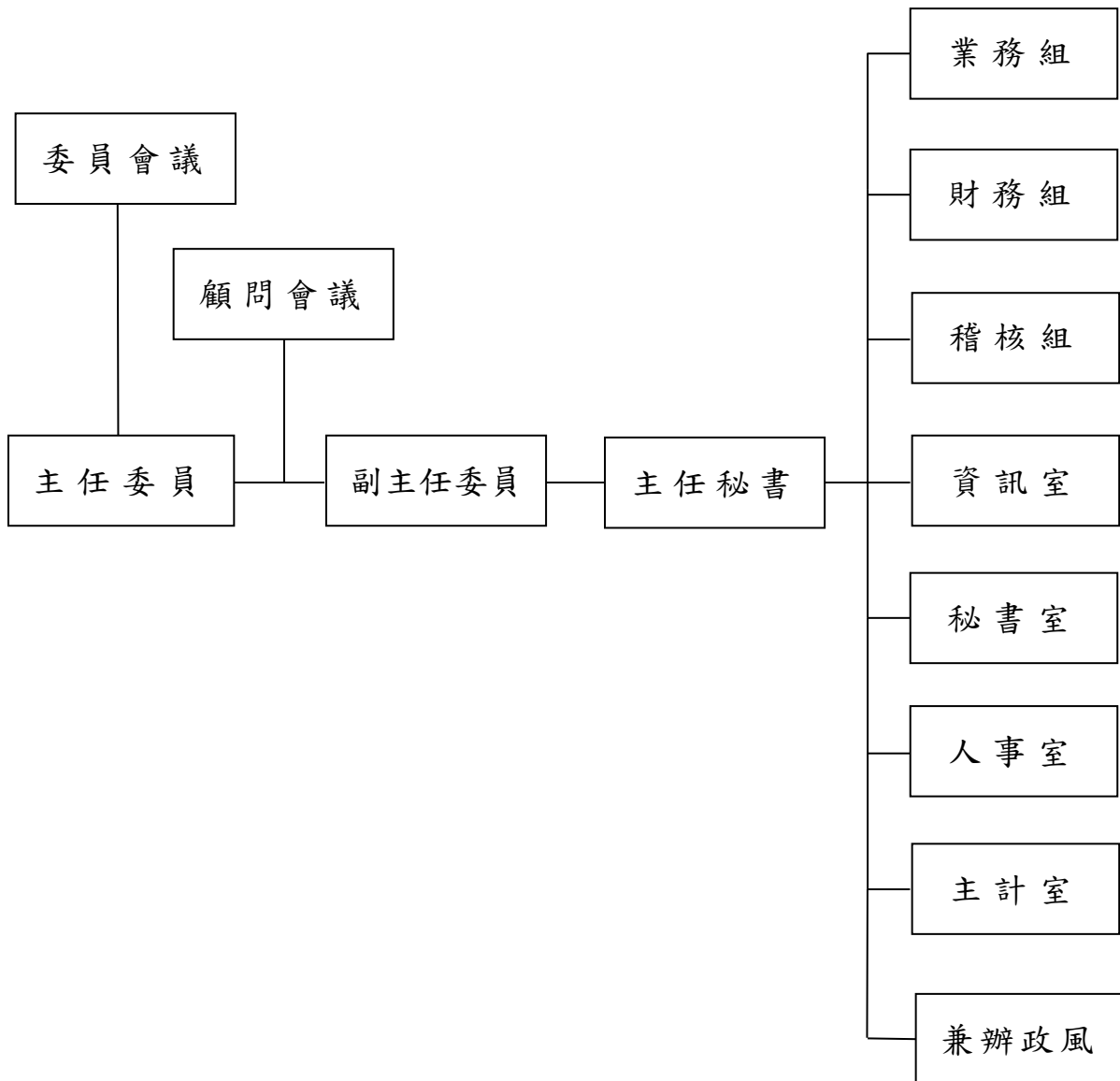


# 公務人員退休撫卹基金

## 總說明

中華民國 106 年度

### (三) 組織系統圖



註：基金管理會配置預算員額 99 人，包括正式職員 85 人，聘用人員 5 人，技工 2 人，駕駛 2 人及工友 5 人，與上（105）年度同。

# 公務人員退休撫卹基金

## 總說明

中華民國106年度

### 貳、最近三年基金給付及收支趨勢表

#### 一、最近三年基金給付趨勢表

項 目	104年度決算數		105年度預算數		106年度預算數	
	人 數	基 期(%)	人 數	趨勢比率(%)	人 數	趨勢比率(%)
政務人員	244	100.00	259	106.15	254	104.10
退休給付	242	100.00	257	106.20	252	104.13
撫卹給付	2	100.00	1	50.00	1	50.00
離職退費			1		1	
公務人員	140,068	100.00	149,852	106.99	161,497	115.30
退休給付	134,363	100.00	145,753	108.48	157,379	117.13
撫卹給付	3,555	100.00	3,293	92.63	3,242	91.20
離職退費	2,150	100.00	806	37.49	876	40.74
教育人員	111,711	100.00	114,401	102.41	123,622	110.66
退休給付	110,329	100.00	113,029	102.45	122,296	110.85
撫卹給付	1,074	100.00	1,136	105.77	1,119	104.19
離職退費	308	100.00	236	76.62	207	67.21
軍職人員	69,431	100.00	73,766	106.24	78,738	113.40
退休給付	66,507	100.00	71,737	107.86	76,232	114.62
撫卹給付	1,156	100.00	1,109	95.93	1,148	99.31
離職退費	1,768	100.00	920	52.04	1,358	76.81
合 計	321,454	100.00	338,278	105.23	364,111	113.27

# 公務人員退休撫卹基金

## 總說明

中華民國106年度

單位：新臺幣千元

項 目	104年度決算數		105年度預算數		106年度預算數	
	金 額	基 期(%)	金 額	趨勢比率(%)	金 額	趨勢比率(%)
政務人員	48,989	100.00	50,125	102.32	51,244	104.60
退休給付	48,285	100.00	49,321	102.15	50,396	104.37
撫卹給付	704	100.00	662	94.03	704	100.00
離職退費			142		144	
公務人員	30,561,589	100.00	34,688,537	113.50	39,429,913	129.02
退休給付	29,204,164	100.00	33,281,567	113.96	37,933,881	129.89
撫卹給付	877,983	100.00	918,620	104.63	968,448	110.30
離職退費	479,442	100.00	488,350	101.86	527,584	110.04
教育人員	24,931,853	100.00	26,644,865	106.87	29,822,414	119.62
退休給付	24,444,041	100.00	26,104,845	106.79	29,237,255	119.61
撫卹給付	387,182	100.00	450,325	116.31	486,076	125.54
離職退費	100,630	100.00	89,695	89.13	99,083	98.46
軍職人員	14,492,409	100.00	17,243,137	118.98	18,151,693	125.25
退休給付	14,319,381	100.00	17,064,910	119.17	17,991,226	125.64
撫卹給付	147,504	100.00	157,714	106.92	153,318	103.94
離職退費	25,524	100.00	20,513	80.37	7,149	28.01
合 計	70,034,840	100.00	78,626,664	112.27	87,455,264	124.87

## 二、最近三年收支趨勢表

單位：新臺幣千元

項 目	104年度決算數		105年度預算數		106年度預算數	
	金 額	基 期(%)	金 額	趨勢比率(%)	金 額	趨勢比率(%)
總收入	7,088,610	100.00	24,702,313	348.48	22,087,799	311.60
總支出	15,999,801	100.00	1,394,492	8.72	1,280,291	8.00
本期賸餘(短絀)	-8,911,191	100.00	23,307,821		20,807,508	
其他綜合損益	-1,955,571	100.00				
本期綜合損益	-10,866,762	100.00	23,307,821		20,807,508	

註：1. 自92年度起依本基金會計制度，將本基金之收繳、撥付按月結轉本金。

2. 原列於作業收支項下之基金收繳給付項目，因係屬基金本金變動部分，自93年度起於預算書另編製基金收繳給付預計表，改列於該表項下。

3. 104年度決算數含已實現及未實現損益，105及106年度預算數不包含未實現損益。

4. 104年度決算數配合參採國際財務報導準則重行分類調整，俾符合一致性原則。

# 公務人員退休撫卹基金

## 總說明

中華民國 106 年度

參、業務（工作）計畫概要：

辦理政公教軍人員退休、撫卹給付及離職退費，以安定政公教軍人員生活及照顧政公教軍人員遺眷生活。

一、辦理政務人員退休、撫卹給付及離職退費一次給付計 2 人，定期給付累計人數計 252 人，金額 5,124 萬 4 千元。

（一）退休金：預計 1 人，定期給付累計人數計 251 人，金額 5,039 萬 6 千元。

（二）撫卹金：定期給付累計人數計 1 人，金額 70 萬 4 千元。

（三）離職退費：預計 1 人，金額 14 萬 4 千元。

二、辦理公務人員退休、撫卹給付及離職退費一次給付計 1,438 人，定期給付累計人數計 160,059 人，金額 394 億 2,991 萬 3 千元。

（一）退休金：預計 512 人，定期給付累計人數計 156,867 人，金額 379 億 3,388 萬 1 千元。

（二）撫卹金：預計 50 人，定期給付累計人數計 3,192 人，金額 9 億 6,844 萬 8 千元。

（三）離職退費：預計 876 人，金額 5 億 2,758 萬 4 千元。

三、辦理教育人員退休、撫卹給付及離職退費一次給付計 328 人，定期給付累計人數計 123,294 人，金額 298 億 2,241 萬 4 千元。

（一）退休金：預計 88 人，定期給付累計人數計 122,208 人，金額 292 億 3,725 萬 5 千元。

（二）撫卹金：預計 33 人，定期給付累計人數計 1,086 人，金額 4 億 8,607 萬 6 千元。

（三）離職退費：預計 207 人，金額 9,908 萬 3 千元。

四、辦理軍職人員退休、撫卹給付及離職退費一次給付計 11,538 人，定期給付累計人數計 67,200 人，金額 181 億 5,169 萬 3 千元。

（一）退休金：預計 10,180 人，定期給付累計人數計 66,052 人，金額 179 億 9,122 萬 6 千元。

（二）撫卹金：定期給付累計人數計 1,148 人，金額 1 億 5,331 萬 8 千元。

（三）離職退費：預計 1,358 人，金額 714 萬 9 千元。

# 公務人員退休撫卹基金

## 總說明

中華民國 106 年度

### 肆、本年度預算概要：

本基金 104 年度配合導入「國際財務報導準則」辦理雙軌作業，105 年度起正式實施。爰自 105 年度起，本基金預算業全面參採國際財務報導準則基礎編製，其中交易費用科目主依 IAS 39 有關投資標的屬「透過損益按公允價值衡量之金融工具」者，交易成本直接列為當期費用，不再納為「投資成本」項下。其預算數係按過去年度實際交易費用為基準進行估算（例如，國內股票以過去 5 年國內股票交易手續費及證券交易稅合計之年平均數估列）。另為使 106 年度預算編製符合一致及可比較原則，104 年度決算數亦配合參採國際財務報導準則重行分類調整。

#### 一、收支餘絀概況：

- (一)收入部分：本年度總收入 220 億 8,779 萬 9 千元，主係基金運用財務收入。
- (二)支出部分：本年度總支出 12 億 8,029 萬 1 千元，主係基金運用財務支出及其他財務支出。
- (三)餘絀部分：本年度總收入 220 億 8,779 萬 9 千元，總支出 12 億 8,029 萬 1 千元，收支相抵本期賸餘 208 億 750 萬 8 千元，加計其他綜合損益後，本期綜合損益 208 億 750 萬 8 千元。

#### 二、餘絀撥補概況：

- (一)賸餘之部：本年度賸餘之部 208 億 750 萬 8 千元，係本期賸餘 208 億 750 萬 8 千元。
- (二)分配之部：本年度賸餘撥充基金數 208 億 750 萬 8 千元，係本期賸餘 208 億 750 萬 8 千元。
- (三)未分配賸餘：本年度賸餘之部 208 億 750 萬 8 千元，扣除分配之部 208 億 750 萬 8 千元，未分配賸餘計 0 元。

#### 三、現金流量概況：

本年度之現金及約當現金計淨增加 1 億 182 萬元，主要原因為：

- (一)業務活動部分：本期賸餘、流動金融資產及流動負債淨變動，致增加現金及約當現金 329 億 5,326 萬 6 千元。
- (二)投資活動部分：收到國庫補貼款及委託經營、備供出售、無活絡市場、持有至到期日等資產之淨變動，致減少現金及約當現金 52 億 8,941 萬 7 千元。

# 公務人員退休撫卹基金

## 總說明

中華民國 106 年度

(三)融資活動部分：基金收繳數及給付數，致減少現金及約當現金 275 億 6,202 萬 9 千元。

### 四、收繳給付概況：

本年度基金收繳數 598 億 9,323 萬 5 千元，基金給付數 874 億 5,526 萬 4 千元，本年度基金本金淨減少 275 億 6,202 萬 9 千元。

### 五、國庫撥補：

依公務人員退休撫卹基金管理條例第 5 條第 3 項規定，本基金之運用，其 3 年內平均最低年收益不得低於臺灣銀行 2 年期定期存款利率計算之收益。如運用所得未達規定之最低收益者，由國庫補足其差額，本基金 104 年度決算應收國庫補貼款餘額 21 億 6,079 萬 6 千元，105 年度實際撥補 7 億 4,000 萬元，106 年度編列撥補預算 14 億 2,079 萬 6 千元，應收國庫補貼款餘額 0 元。

### 六、基金結存概況：

基金以前年度累積結存 5,779 億 6,286 萬 3 千元，加計本年度預計賸餘 208 億 750 萬 8 千元、基金收繳給付預計淨減少 275 億 6,202 萬 9 千元，本期預計基金結存數 5,712 億 834 萬 2 千元。

### 七、資金運用情形：

(一)公務人員退休撫卹基金管理條例(以下簡稱本條例)第 5 條第 2 項規定：「本基金之運用及委託經營，由基金管理委員會擬訂年度計畫，經基金監理委員會審定後行之，並由政府負擔保責任。」又本條例第 6 條第 3 項第 1 款亦規定：「年度開始前(依同條例施行細則第 18 條規定，係指年度開始前 6 個月)應訂定運用方針編製收支預算，提本基金監理委員會覆核。」

(二)依據「公務人員退休撫卹基金 106 年度基金運用計畫」，基金運用組合規劃如下：

#### 1. 年度可運用資金估計

(1)本年度期初可運用資金(上年度基金預估結存數)：5,765 億 4,206 萬 7 千元

前年度基金累計結存決算數(不含應收國庫補貼款)：5,716 億 2,926 萬 3 千元 . . . . . [1]

上年度基金預估增加數：41 億 7,280 萬 4 千元 . . . . . [2]

# 公務人員退休撫卹基金

## 總說明

中華民國 106 年度

上年度實際國庫撥補數：7 億 4,000 萬元 . . . . .〔3〕

上年度基金預估結存數(=〔1〕+〔2〕+〔3〕)：5,765 億 4,206 萬 7 千元 . . . . .〔4〕

(2) 本年度預估基金本金變動數：-275 億 6,202 萬 9 千元

本年度預估基金收繳：598 億 9,323 萬 5 千元 . . . . .〔5〕

本年度預估基金給付：874 億 5,526 萬 4 千元 . . . . .〔6〕

本年度預估基金本金變動數(=〔5〕-〔6〕)：-275 億 6,202 萬 9 千元 . . . . .〔7〕

(3) 本年度編列國庫撥補數：14 億 2,079 萬 6 千元 . . . . .〔8〕

(4) 本年度預估可運用資金：5,504 億 83 萬 4 千元

本年度可運用資金之預估，分為本年度期初可運用資金數〔4〕、本年度預估基金本金變動數〔7〕及本年度編列國庫撥補數〔8〕三部分，合計為：5,504 億 83 萬 4 千元(=〔4〕+〔7〕+〔8〕)

## 2. 基金運用收益之基本目標

(1) 法定最低收益率要求：

依本條例第 5 條第 3 項之規定：「本基金之運用，其 3 年內平均最低年收益不得低於臺灣銀行 2 年期定期存款利率計算之收益。如運用所得未達規定之最低收益者，由國庫補足其差額。」其中所稱「臺灣銀行 2 年期定期存款利率」，依本條例施行細則第 16 條規定，「係以臺灣銀行每月初平均牌告利率所計算之全年平均利率為準，並按單利計算」。

【按：105 年 4 月底臺灣銀行 2 年期定期存款利率(固定)水準為 1.13%。】

(2) 本年度基金運用方針所定年度基金運用收益目標：

本年度基金運用收益目標之釐定，除考量國內外經濟金融情勢、市場風險性與達成臺灣銀行 2 年期定期存款利率之要求外，在委託經營與自行經營並行之穩健經營原則下，將各運用項目之預定收益率，依各運用項目之中心配置比例加權平均後，核算出 4.02% 為年度基金運用收益目標，冀期在運用收益目標之驅策下，順利達成「超越臺銀 2 年期定存利率」、「穩健提昇基金收益」之既定任務。

# 公務人員退休撫卹基金

## 總說明

中華民國 106 年度

伍、其他：依據本基金委託精算報告，以 104 年 12 月 31 日為基準日，參加基金人數 62 萬餘人，精算 50 年，折現率 4.00%，通膨相關調薪率 0.5% 等精算假設條件下，採加入年齡精算成本法評價之基準日領取給付人員及在職人員之未來淨給付精算現值(精算應計負債)約 2 兆 9,031 億元(含中央政府 1 兆 1,947 億元及地方政府 1 兆 7,084 億元)，扣除已提存退休基金數約 5,736 億元(含中央政府 1,911 億元及地方政府 3,825 億元)後，未提存退休金精算應計負債約 2 兆 3,295 億元(含中央政府 1 兆 36 億元及地方政府 1 兆 3,259 億元)。



公務人員退休撫卹基金 106 年度運用組合規劃表

(自民國 106 年 1 月 1 日至 106 年 12 月 31 日止)

單位：億元、%

項目區分	中心配置		允許變動區間		運用項目	中心配置		允許變動區間		預定收益率 (%) (註二)	加權目標收益率 (%) (註三)
	比例 (%)	金額	比例 (%)	金額		比例 (%)	金額	比例 (%)	金額		
自行經營	資本利得	21%	國內	1. 上市(上櫃)公司股票及ETF	15.00	825.60	10.00	20.00	550.40 ~ 1,100.80	6.04	0.91
			國外	2. 受益憑證及共同信託基金	1.00	55.04	0.10	3.00	5.50 ~ 165.12	6.04	0.06
	固定收益	31%	國內	3. 上市(上櫃)公司股票及ETF	2.00	110.08	0.10	3.00	5.50 ~ 165.12	6.09	0.12
			國外	4. 受益憑證及共同信託基金	3.00	165.12	1.00	6.00	55.04 ~ 330.24	6.09	0.18
	國內	42 ~ 62	2,289.67 ~ 3,434.50	5. 台幣銀行存款	6.00	330.24	4.80	22.00	264.19 ~ 1,210.88	0.57	0.03
				6. 短期票券及庫券	3.00	165.12	2.00	18.00	110.08 ~ 990.72	0.31	0.01
				7. 債券	9.70	533.89	6.50	12.00	357.76 ~ 660.48	0.86	0.08
				8. 與公務人員福利有關設施之投資及貸款	0.10	5.51	0.00	0.12	0.00 ~ 6.60	1.07	0.00
				9. 各級政府或公營事業辦理經濟建設之貸款或投資	0.10	5.51	0.00	5.00	0.00 ~ 275.20	1.07	0.00
				10. 外幣銀行存款	3.00	165.12	1.00	16.00	55.04 ~ 880.64	0.50	0.02
	國外	38 ~ 58	2,113.54 ~ 3,170.31	11. 短期票券及庫券	0.10	5.50	0.00	0.50	0.00 ~ 27.52	0.21	0.00
				12. 債券	9.00	495.36	4.00	25.00	220.16 ~ 1,376.00	1.83	0.16
委託經營	48	2,641.92	資本利得	17.00	935.68	6.50 ~ 28.00	600 ~ 1800	357.76 ~ 1,541.12	5.43	0.92	
			固定收益	2.00	100.00	0.50 ~ 10.00	0.50 ~ 10.00	0.00 ~ 100.00	0.50	0.02	
合計	100	5,504.01 (註一)	資本利得	19.00	1,706.24	13.00 ~ 43.00	900 ~ 2500	715.52 ~ 2,366.72	4.94	1.53	
			固定收益	31.00	1,706.24	13.00 ~ 43.00	200 ~ 1100	0.00 ~ 27.52	0.21	0.00	
合計	100	5,504.01 (註一)	-	-	100.00	5,504.01	-	-	-	-	4.02

註一：本項金額為年度終了時預估之總可運用資金數，係由年度開始可運用資金數 5,765.42 億元、本年度核定國庫撥補數 14.21 億元，及於年度中陸續發生並累積之基金收支結餘數 275.62 億元所組成。

註二：1. 國內「上市(上櫃)公司股票及ETF」與「受益憑證及共同信託基金」之預定收益率係按最近 14 年台股加權股價指數年化平均報酬率 6.04% 估算。

2. 國外「外幣銀行存款」之預定收益率以 105 年 4 月底台幣存款利率 1.83% 估算。

3. 「外幣銀行存款」之預定收益率以 105 年 4 月底台幣存款利率 1.83% 估算。

4. 「與公務人員福利有關設施之投資及貸款」之預定收益率以台幣存款利率 0.57% 加 0.50% 估算。

5. 「各級政府或公營事業辦理經濟建設之貸款或投資」之預定收益率以台幣存款利率 0.57% 加 0.50% 估算。

6. 「外幣銀行存款」之預定收益率以 105 年 4 月底台幣存款利率 1.83% 估算。

7. 國內「委託經營」(中心配置)之預定收益率以 105 年 4 月底台幣存款利率 1.83% 估算。

8. 國外「委託經營」(中心配置)之預定收益率以 105 年 4 月底美國 3 個月期國庫券利率 0.21% 估算。

註三：加權目標收益率 = 各運用項目之預定收益率 × 中心配置比例。

註四：本基金資產配置比重，資本利得中心配置比例 42% (允許變動區間 35%~66%)，固定收益中心配置比例 42% (允許變動區間 33%~65%)，另類投資中心配置比例 3% (允許變動區間 2%~7%)；國內投資中心配置比例 51.9% (允許變動區間 42%~68%)，國外投資中心配置比例 48.1% (允許變動區間 32%~58%)。

註五：「以增進為目的之股票指數期貨、遠期外匯及其他相關衍生性金融商品」係提供本基金會相關投資標的避險之用，非以投資為目的，未來本會將視實際需要配合運用。

註六：「資產證券化商品」之投資視個別商品性質分別納入短期票券、債券或受益憑證經營中。

註七：「有價證券出借業務」之投資視個別投資標的之附屬運用價值，故不另行配置比例。

註八：「有價證券出借業務」之投資視個別投資標的之附屬運用價值，故不另行配置比例。

# 公務人員退休撫卹基金

## 總說明

中華民國106年度

### 陸、基金結存估計

單位：新臺幣千元

年度 \ 金額	基金增加數	基金減少數	本年度結存	累積結存	說 明
85	15,732,388	181,650	15,550,738	15,550,738	決算數
86	29,443,190	1,308,001	28,135,189	43,685,927	決算數
87	35,313,627	6,172,271	29,141,356	72,827,283	決算數
88	42,473,553	4,305,562	38,167,991	110,995,274	決算數
88下半年及89	68,949,709	46,361,715	22,587,994	133,583,267	決算數
90	42,470,350	12,299,672	30,170,678	163,753,945	決算數
91	47,396,082	23,963,646	23,432,436	187,186,382	決算數
92	61,853,400	19,044,857	42,808,543	229,994,925	決算數
93	60,310,146	30,122,628	30,187,517	260,182,442	決算數
94	99,052,592	60,446,246	38,606,347	298,788,789	決算數
95	87,998,875	23,691,913	64,306,962	363,095,751	決算數
96	75,459,583	29,116,519	46,343,064	409,438,815	決算數
97	63,789,482	123,525,102	-59,735,620	349,703,195	決算數(註1)
98	133,475,436	30,669,240	102,806,196	452,509,391	決算數(註2)
99	75,976,428	35,711,116	40,265,312	492,774,703	決算數(註3)
100	57,675,440	71,020,302	-13,344,862	479,429,842	決算數
101	89,026,149	50,314,620	38,711,529	518,141,371	決算數
102	102,775,949	58,468,247	44,307,702	562,449,073	決算數
103	96,082,980	63,762,530	32,320,450	594,769,523	決算數
104	60,662,139	81,641,603	-20,979,464	573,790,059	決算數
105	82,799,468	78,626,664	4,172,804	577,962,863	預算數
106	80,700,743	87,455,264	-6,754,521	571,208,342	預算數

註1：97年度累積結存包含95至97年度未達法定收益待撥補數166,947千元。

註2：98年度累積結存包含96至98年度未達法定收益待撥補數1,757,525千元。

註3：99年度累積結存包含97至99年度未達法定收益待撥補數2,957,271千元。

註4：104年度決算數配合參採國際財務報導準則重行分類調整，俾符合一致性原則。

## 二、主要表



公務人員退休撫卹基金

收支餘絀預計表  
中華民國106年度

單位：新臺幣千元

前年度決算數		科目	本年度預算數		上年度預算數		比較增減(一)		說明
金額	%		金額	%	金額	%	金額	%	
7,088,610	100.00	<b>總收入</b>	22,087,799	100.00	24,702,313	100.00	-2,614,514	-10.58	
7,052,614	99.49	<b>財務收入</b>	22,087,799	100.00	24,702,313	100.00	-2,614,514	-10.58	
3,415,245	48.18	利息收入	2,686,804	12.16	3,293,592	13.33	-606,788	-18.42	
		透過損益按公允價值 衡量之金融資產利益	19,400,995	87.84	21,408,721	86.67	-2,007,726	-9.38	
15		透過損益按公允價值 衡量之金融負債利益							
1,279,608	18.05	備供出售金融資產之 已實現利益							
2,357,746	33.26	外幣兌換利益							
35,996	0.51	<b>其他作業外收入</b>							
35,996	0.51	什項收入							
15,999,801	225.71	<b>總支出</b>	1,280,291	5.79	1,394,492	5.65	-114,201	-8.19	
15,395,511	217.19	<b>財務支出</b>	559,717	2.53	624,296	2.53	-64,579	-10.34	
69,211	0.98	手續費用	559,717	2.53	624,296	2.53	-64,579	-10.34	
15,219,272	214.70	透過損益按公允價值 衡量之金融資產損失							
107,028		持有至到期日金融 資產之已實現損失							
580,501	8.19	<b>其他財務支出</b>	720,512	3.26	770,133	3.12	-49,621	-6.44	
580,501	8.19	代理費用	720,512	3.26	770,133	3.12	-49,621	-6.44	
23,789	0.34	<b>其他作業外支出</b>	62		63		-1	-1.59	
42		匯費	62		63		-1	-1.59	
23,747	0.34	各項提存							
		什項費用							
-8,911,191	-125.71	<b>本期賸餘</b>	20,807,508	94.20	23,307,821	94.35	-2,500,313	-10.73	
-1,955,571	-27.59	<b>其他綜合損益</b>							
-1,955,571	-27.59	備供出售之金融資產 未實現評價損益							
-10,866,762	-153.30	<b>本期綜合損益</b>	20,807,508	94.20	23,307,821	94.35	-2,500,313	-10.73	

註：1.自92年度起依本基金會計制度，將本基金之收繳、撥付按月結轉本金。  
2.原列於作業收支項下之基金收繳給付項目，因係屬基金本金變動部分，自93年度起於預算書另編製基金收繳給付預計表，改列於該表項下。  
3.104年度決算數配合參採國際財務報導準則重行分類調整，俾符合一致性原則。

# 公務人員退休撫卹基金

## 餘絀撥補預計表

中華民國106年度

單位：新臺幣千元

上年度預算數		項 目	本年度預算數		說 明
金 額	%		金 額	%	
23,307,821	100.00	<b>賸餘之部</b>	20,807,508	100.00	
23,307,821	100.00	本期賸餘	20,807,508	100.00	
		前期未分配賸餘			
23,307,821	100.00	<b>分配之部</b>	20,807,508	100.00	
23,307,821	100.00	賸餘撥充基金數	20,807,508	100.00	
		<b>未分配賸餘</b>			
		<b>短絀之部</b>			
		本期短絀			
		前期待填補之短絀			
		<b>填補之部</b>			
		待填補之短絀			

註：本期賸餘之本年度預算數係作業外收支賸餘，不含基金收繳給付項目之基金本金變動部分。

# 公務人員退休撫卹基金

## 現金流量預計表

中華民國106年度

單位：新臺幣千元

科 目	預 算	數	說 明
<b>業務活動之現金流量</b>			
本期賸餘	20,807,508		
減少流動金融資產	12,145,758		
增加流動負債	-		
增加流動金融資產	-		
減少流動負債	-		
<b>業務活動之淨現金流入（流出－）</b>		<b>32,953,266</b>	
<b>投資活動之現金流量</b>			
減少長期應收帳款	1,420,796		
減少委託經營	8,658,004		
減少中期放款	12,053		
減少備供出售金融資產	1,845,877		
減少持有至到期日金融資產	-		
減少無活絡市場之債務投資	-		
增加長期應收帳款	-		
增加委託經營	-		
增加中期放款	-		
增加備供出售金融資產	-		
增加持有至到期日金融資產	-12,759,199		
增加無活絡市場之債務投資	-4,466,948		
<b>投資活動之淨現金流入（流出－）</b>		<b>-5,289,417</b>	
<b>融資活動之現金流量</b>			
基金收繳數	59,893,235		
增加其他負債	-		
基金給付數	-87,455,264		
減少其他負債	-		
<b>融資活動之淨現金流入（流出－）</b>		<b>-27,562,029</b>	
<b>現金及約當現金之淨增（淨減－）</b>		<b>101,820</b>	
期初現金及約當現金		56,510,744	
<b>期末現金及約當現金</b>		<b>56,612,564</b>	

註：「期初現金及約當現金」及「期末現金及約當現金」均包含短期票券。

# 公務人員退休撫卹基金

## 收繳給付預計表

中華民國106年度

單位：新臺幣千元

前年度決算數	項 目	本年度預算數	上年度預算數	比較增減（－）		說 明
				金 額	%	
59,729,631	基金收繳	59,893,235	59,491,647	401,588	0.68	
45,461	（一）政務人員	54,828	48,906	5,922	12.11	
27,834,049	（二）公務人員	28,264,343	28,188,729	75,614	0.27	
22,017,591	（三）教育人員	22,309,183	22,267,283	41,900	0.19	
9,832,530	（四）軍職人員	9,264,881	8,986,729	278,152	3.10	
70,034,840	基金給付	87,455,264	78,626,664	8,828,600	11.23	
48,989	（一）政務人員	51,244	50,125	1,119	2.23	
30,561,589	（二）公務人員	39,429,913	34,688,537	4,741,376	13.67	
24,931,853	（三）教育人員	29,822,414	26,644,865	3,177,549	11.93	
14,492,409	（四）軍職人員	18,151,693	17,243,137	908,556	5.27	
-10,305,209	基金收繳給付淨額	-27,562,029	-19,135,017	-8,427,012		
-3,528	（一）政務人員	3,584	-1,219	4,803		
-2,727,540	（二）公務人員	-11,165,570	-6,499,808	-4,665,762		
-2,914,262	（三）教育人員	-7,513,231	-4,377,582	-3,135,649		
-4,659,879	（四）軍職人員	-8,886,812	-8,256,408	-630,404		



# 三、明 細 表



**公務人員退休撫卹基金**  
**利息收入明細表**  
中華民國106年度

單位：新臺幣千元

項 目	總 營 運 量	加 權 收 益 率	期 限	金 額		說 明
<b>利息收入</b>					<b>2,686,804</b>	
(1)自行運用					1,691,164	<p>1. 本年度可運用資金總營運量估計為550,400,834千元，本年度平均運用資金則以本年度可運用資金之總營運量按其實際可運用時間加權方式估算。</p> <p>2 利息收入估計為2,686,804千元，計算方式如下：</p> <p>(1) 自行經營—固定收益運用項目部分，係以年度平均運用資金依自行經營—固定收益運用項目(包括台幣銀行存款、外幣銀行存款、國內短期票券及庫券、國外短期票券及庫券、國內債券、國外債券、公務人員福利有關設施之投資及貸款、各級政府或公營事業辦理經濟建設之貸款或投資等運用項目)之加權收益率0.30897%，預估利息收入為1,691,164千元。</p> <p>(2) 委託經營—固定收益運用項目部分，係以年度平均運用資金依委託經營—固定收益運用項目(包括國內委託經營—固定收益及國外委託經營—固定收益運用項目)之加權收益率0.18190%，依加權計算方式預估利息收入為995,640千元。</p>
	576,542,067	0.30897%	12.0 /12	1,781,342		
	-34,410,310	0.30897%	11.5 /12	-101,888		
	4,341,228	0.30897%	10.5 /12	11,736		
	4,341,228	0.30897%	9.5 /12	10,618		
	4,341,228	0.30897%	8.5 /12	9,501		
	4,341,228	0.30897%	7.5 /12	8,383		
	4,341,228	0.30897%	6.5 /12	7,266		
	-35,143,201	0.30897%	5.5 /12	-49,767		
	4,341,228	0.30897%	4.5 /12	5,030		
	4,341,228	0.30897%	3.5 /12	3,912		
	4,341,228	0.30897%	2.5 /12	2,795		
	4,341,227	0.30897%	1.5 /12	1,677		
	4,341,227	0.30897%	0.5 /12	559		
(2)委託經營					995,640	
	576,542,067	0.18190%	12.0 /12	1,048,730		
	-34,410,310	0.18190%	11.5 /12	-59,984		
	4,341,228	0.18190%	10.5 /12	6,910		
	4,341,228	0.18190%	9.5 /12	6,252		
	4,341,228	0.18190%	8.5 /12	5,593		
	4,341,228	0.18190%	7.5 /12	4,936		
	4,341,228	0.18190%	6.5 /12	4,277		
	-35,143,201	0.18190%	5.5 /12	-29,299		
	4,341,228	0.18190%	4.5 /12	2,961		
	4,341,228	0.18190%	3.5 /12	2,303		
	4,341,228	0.18190%	2.5 /12	1,645		
	4,341,227	0.18190%	1.5 /12	987		
	4,341,227	0.18190%	0.5 /12	329		
<b>合 計</b>					<b>2,686,804</b>	

**公務人員退休撫卹基金**  
 透過損益按公允價值衡量之金融資產利益明細表  
 中華民國106年度

單位：新臺幣千元

項 目	總 營 運 量	加 權 收 益 率	期 限	金 額	說 明	
<b>透過損益按公允價值衡量之金融資產利益</b>					透過損益按公允價值衡量之金融資產利益含借券收入及投資利益：	
				<b>19,400,995</b>		
借券收入	550,400,834	0.0010901%	1年		借券收入6,000千元係參考以往年度運用情形推估。	
				<b>6,000</b>		
投資利益 自行運用					投資收益19,394,995千元下：	
	576,542,067	1.27090%	12/12	7,327,273	(1) 自行經營—資本利得運用項目部分，係以年度平均運用資金依自行經營—資本利得運用項目〔包括國內上市(上櫃)公司股票及ETF、國外上市(上櫃)公司股票及ETF、國內受益憑證及共同信託基金、國外受益憑證及共同信託基金〕之加權收益率為1.27090%，預估投資收益為6,956,341千元。	
	-34,410,310	1.27090%	11.5/12	-419,099		
	4,341,228	1.27090%	10.5/12	48,276		
	4,341,228	1.27090%	9.5/12	43,678		
	4,341,228	1.27090%	8.5/12	39,081		
	4,341,228	1.27090%	7.5/12	34,483		
	4,341,228	1.27090%	6.5/12	29,885		
	-35,143,201	1.27090%	5.5/12	-204,708		
	4,341,228	1.27090%	4.5/12	20,690		
	4,341,228	1.27090%	3.5/12	16,092		
	4,341,228	1.27090%	2.5/12	11,494		
	4,341,227	1.27090%	1.5/12	6,897		
	4,341,227	1.27090%	0.5/12	2,299		
委託經營						(2) 委託經營—資本利得及另類投資運用項目部分，係以年度平均運用資金依委託經營—資本利得運用項目(包括國內委託經營—資本利得、國外委託經營—資本利得運用項目)及國外委託經營—另類投資運用項目之加權收益率2.27250%，預估投資收益為12,438,654千元。
	576,542,067	2.27250%	12/12	13,101,919		
	-34,410,310	2.27250%	11.5/12	-749,392		
	4,341,228	2.27250%	10.5/12	86,323		
	4,341,228	2.27250%	9.5/12	78,102		
	4,341,228	2.27250%	8.5/12	69,880		
	4,341,228	2.27250%	7.5/12	61,659		
	4,341,228	2.27250%	6.5/12	53,438		
	-35,143,201	2.27250%	5.5/12	-366,038		
	4,341,228	2.27250%	4.5/12	36,995		
	4,341,228	2.27250%	3.5/12	28,774		
	4,341,228	2.27250%	2.5/12	20,553		
	4,341,227	2.27250%	1.5/12	12,331		
	4,341,227	2.27250%	0.5/12	4,110		
<b>合 計</b>					<b>19,400,995</b>	

# 公務人員退休撫卹基金

## 總支出明細表

中華民國106年度

單位：新臺幣千元

前 決	年 算	度 數	科 目 名 稱	本 年 度 預 算 數	上 年 度 預 算 數	說 明
	15,999,801		<b>總支出</b>	1,280,291	1,394,492	<b>手續費用</b>
	15,395,511		<b>財務支出</b>	559,717	624,296	帳籍維護費
	69,211		<b>手續費用</b>	559,717	624,296	係投資公債及短票之帳戶維
	7,536		<b>帳籍維護費</b>	7,365	8,635	護費預計分別為115千元及
	3,611		自行運用	3,830	4,404	5,577千元、投資股票及債
	3,925		委託經營	3,535	4,231	券之集保費預計為1,673千
	61,583		<b>交易費用</b>	552,256	615,601	元，自行運用占52%，委託
	54,465		自行運用	95,000	108,434	經營占48%。
	7,118		委託經營	457,256	507,167	交易費用
	92		<b>借貸服務費</b>	96	60	係自行經營與委託經營之股
			<b>透過損益按公允價值</b>			票及期貨交易費用。
	15,219,272		<b>衡量之金融資產損失</b>			借貸服務費
			<b>持有至到期日金融</b>			係參考以往年度運用情形推
	107,028		<b>資產之已實現損失</b>			估。
	580,501		<b>其他財務支出</b>	720,512	770,133	<b>代理費用</b>
	580,501		<b>代理費用</b>	720,512	770,133	委託經營管理費
	536,560		委託經營管理費	663,663	715,071	係國內委託經營受託機構管
	43,941		<b>保管費用</b>	56,849	55,062	理費用支出144,500千元及
			自行運用	10,535	11,974	律師費用支出20千元，國外
	9,815		委託經營	46,314	43,088	委託經營受託機構管理費用
	34,126		<b>其他作業外支出</b>	62	63	支出518,443千元及律師費
	23,789		<b>匯費</b>	62	63	用支出700千元。
	42		自行運用	32	32	保管費用
	42		委託經營	30	31	係國外保管機構保管費用支
			<b>各項提存</b>			出。
	23,747		<b>什項費用</b>			<b>匯費</b>
						係辦理股息與債息之匯費及郵費
						支出62千元，自行運用占52%，
						委託經營占48%。
	15,999,801		<b>總 計</b>	1,280,291	1,394,492	

註：1. 自93年度起另編製給付明細表，將原列作業支出之基金給付項目改列於該表之基金給付項下。

2. 104年度決算數配合參採國際財務報導準則重行分類調整，俾符合一致性原則。

# 公務人員退休撫卹基金

## 收繳明細表

中華民國106年度

單位：新臺幣千元

前年度 決算數	項 目	本年度 預算數	上年度 預算數	說明
59,729,631	基金收繳	59,893,235	59,491,647	由於95年度軍公教人員提撥費率已達法定上限12%，在各主管機關尚未完成修法之前，96年度至106年度仍按本俸(薪) $\times 2 \times 12\%$ 之標準，按月編列繳納基金費用，茲將本年度政教軍人員基金收繳數分別估計如次：
45,461	(一)政務人員	54,828	48,906	政務人員部分： 查「政務人員退職酬勞金給與條例」之施行期限業於92年12月31日屆滿，且自93年1月1日施行之「政務人員退職撫卹條例」，對於政務人員改採離職儲金制，由服務機關自行在銀行或郵局開立專戶儲存孳息，因此自93年1月1日起，政務人員無須再參加公務人員退撫基金，繳納基金費用；惟對於92年12月31日以前已加入本基金之政務人員年資，本會仍需依規定辦理撥付，依銓敘部95年12月12日召開研商「各級政府分攤政務人員退撫基金自民國96年度起收支不足數額之相關事宜」會議決議，97年度起政務人員退撫基金不足撥付之金額，各級政府對已退職人員之定期給付部分，直接按退撫基金應撥付政務人員之實際金額撥補；至97年以後新增案件之部分，該部將再邀集相關機關開會研商撥補方式。106年度政務人員基金收繳數，依106年度政務人員基金給付數估計為51,244千元，並參採各級政府105年度實際撥付金額比率估算，中央政府應負擔金額為49,266千元(96.14%)、臺北市政府為1,307千元(2.55%)、高雄市政府為456千元(0.89%)及嘉義市政府215千元(0.42%)。惟為配合中央政府(銓敘部)106年度概算撥補政務人員退撫基金不足數52,850千元，以做為中央政府應負擔之估計收繳數額，爰106年度政務人員基金收繳預估數為中央政府為52,850千元、臺北市政府為1,307千元、高雄市政府為456千元及嘉義市政府215千元，合計54,828千元。 (52,850,130+1,306,734+456,076+215,227=54,828,167元)
27,834,049	(二)公務人員	28,264,343	28,188,729	公務人員部分： 以104年收繳數27,834,048,695元為基礎，考量考績晉級及參加人數等因素，預估105年、106年各成長0.77%，故106年公務人員基金收繳數為： $27,834,048,695 \times 1.0077 \times 1.0077$ $= 28,264,343,325$ 元(28,264,343千元)。

# 公務人員退休撫卹基金

## 收繳明細表

中華民國106年度

單位：新臺幣千元

前年度 決算數	項 目	本年度 預算數	上年度 預算數	說明
22,017,591	(三)教育人員	22,309,183	22,267,283	<p>教育人員部分： 以104年收繳數22,017,591,261元為基礎，考量考績晉級及參加人數等因素，預估105年、106年各成長0.66%，故106年教育人員基金收繳數為：  <math>22,017,591,261 \times 1.0066 \times 1.0066</math>  <math>= 22,309,182,551</math>元(22,309,183千元)。</p>
9,832,530	(四)軍職人員	9,264,881	8,986,729	<p>軍職人員部分： 以104年收繳數9,832,530,123元扣除軍職人員免稅挹注款796,784,000元後之金額9,035,746,123元為基礎，考量考績晉級及參加人數等因素，預估105年、106年各成長1.26%，故106年軍職人員基金收繳數為：  <math>9,035,746,123 \times 1.0126 \times 1.0126</math>  <math>= 9,264,881,440</math>元(9,264,881千元)。</p>

# 公務人員退休撫卹基金

## 給付明細表

中華民國106年度

單位：新臺幣千元

前年度 決算數	項 目	本年度 預算數	上年度 預算數	說明
70,034,840	基金給付	87,455,264	78,626,664	本年度本項編列87,455,264千元，依政 教軍人員分別計算如次：
48,989	(一)政務人員	51,244	50,125	政務人員部分：編列51,244千元 1. 退休金:50,396千元 (1) 政務人員全年由本基金支付之退職 金，為避免以單一年度推估給付金 額，產生估計數與實際數差距過大 之情形，故以102年至104年給付平 均數954,990為基礎，考量102年至 104年成長率，估計105年負成長 59%，106年負成長59%，則上述金額 應為： $954,990 \text{元} \times 0.41 \times 0.41$ $= 160,534 \text{元}(160 \text{千元})。$ (2) 政務人員全年由本基金支付之定期 退休給與，由於102年至104年呈成 長趨勢，故以104年給付數 48,285,415元為基礎，考量102年 至104年成長率，估計105年成長2% ，106年成長2%，則上述金額應 為： $48,285,415 \text{元} \times 1.02 \times 1.02$ $= 50,236,146 \text{元}(50,236 \text{千元})$ 2. 撫卹金:704千元 政務人員全年由本基金支付之定期撫卹 給與，由於103年及104年撫卹金額相同 ，故推估106年給付數仍為703,792元 (704千元)。 3. 離職退費:144千元 政務人員全年由本基金支付之離職退費 ，為避免以單一年度推估給付金額，產 生估計數與實際數差距過大之情形，因 考量102年及104年無給付案件，故以 103年給付數144,007元為基礎，估計 105年成長0%，106年成長0%，則上述金 額應為： $144,007 \text{元} \times 1.00 \times 1.00 = 144,007 \text{元}(144$ 千元)。



# 公務人員退休撫卹基金

## 給付明細表

中華民國106年度

單位：新臺幣千元

前年度 決算數	項 目	本年度 預算數	上年度 預算數	說明
30,561,589	(二)公務人員	39,429,913	34,688,537	<p>公務人員部分：編列39,429,913千元</p> <p>1. 退休金:37,933,881千元</p> <p>(1) 公務人員全年由本基金支付之退休金，為避免以單一年度推估給付金額，產生估計數與實際數差距過大之情形，故以102年至104年給付平均數958,434,086元為基礎，考量102年至104年成長率，估計105年成長30.1%，106年成長30.1%，則上述金額應為：  <math>958,434,086 \times 1.301 \times 1.301</math>  <math>= 1,622,246,492 \text{元}(1,622,247 \text{千元})。</math></p> <p>(2) 公務人員全年由本基金支付之定期退休給與，由於102年至104年呈逐年成長趨勢，故以104年給付數28,088,261,915元為基礎，考量102年至104年成長率，估計105年成長13.7%，106年成長13.7%，則上述金額應為：  <math>28,088,261,915 \times 1.137 \times 1.137</math>  <math>= 36,311,634,268 \text{元}(36,311,634 \text{千元})。</math></p> <p>2. 撫卹金:968,448千元</p> <p>(1) 公務人員全年由本基金支付之撫卹金，為避免以單一年度推估給付金額，產生估計數與實際數差距過大之情形，故以102年至104年給付平均數275,966,588元為基礎，考量102年至104年成長率，估計105年成長2.9%，106年成長2.9%，則上述金額應為：  <math>275,966,588 \times 1.029 \times 1.029</math>  <math>= 292,204,738 \text{元}(292,205 \text{千元})。</math></p> <p>(2) 公務人員全年由本基金支付之定期撫卹給與，由於102年至104年呈成長趨勢，故以104年給付數590,656,887元為基礎，考量102年至104年成長率，估計105年成長7%，106年成長7%，則上述金額應為：  <math>590,656,887 \times 1.07 \times 1.07</math>  <math>= 676,243,070 \text{元}(676,243 \text{千元})。</math></p>

# 公務人員退休撫卹基金

## 給付明細表

中華民國106年度

單位：新臺幣千元

前年度 決算數	項 目	本年度 預算數	上年度 預算數	說明
24,931,853	(三)教育人員	29,822,414	26,644,865	<p>3. 離職退費:527,584千元。 公務人員全年由本基金支付之離職退費，為避免以單一年度推估給付金額，產生估計數與實際數差距過大之情形，故以102年至104年給付平均數416,116,956元為基礎，考量102年至104年成長率，估計105年成長12.6%，106年成長12.6%，則上述金額應為： <math>416,116,956 \times 1.126 \times 1.126 = 527,584,701</math>元(527,584千元)。</p> <p>教育人員部分：編列29,822,414千元</p> <p>1. 退休金:29,237,255千元 (1) 教育人員全年由本基金支付之退休金，為避免以單一年度推估給付金額，產生估計數與實際數差距過大之情形，故以102年至104年給付平均數402,736,508元為基礎，考量102年至104年成長率，估計105年成長1%，106年成長1%，則上述金額應為： <math>402,736,508 \times 1.01 \times 1.01 = 410,831,511</math>元(410,832千元)。 (2) 教育人員全年由本基金支付之定期退休給與，由於102年至104年呈逐年成長趨勢，故以104年給付數24,041,553,052元為基礎，考量102年至104年成長率，估計105年成長9.5%，106年成長9.5%，則上述金額應為： <math>24,041,553,052 \times 1.095 \times 1.095 = 28,826,423,148</math>元(28,826,423千元)。</p> <p>2. 撫卹金:486,076千元 (1) 教育人員全年由本基金支付之撫卹金，為避免以單一年度推估給付金額，產生估計數與實際數差距過大之情形，故以102年至104年給付平均數162,561,554元為基礎，考量102年至104年成長率，估計105年成長12%，106年成長12%，則上述金額應為： <math>162,561,554 \times 1.12 \times 1.12 = 203,917,213</math>元(203,917千元)。</p>

# 公務人員退休撫卹基金

## 給付明細表

中華民國106年度

單位：新臺幣千元

前年度 決算數	項 目	本年度 預算數	上年度 預算數	說明
14,492,409	(四)軍職人員	18,151,693	17,243,137	<p>(2) 教育人員全年由本基金支付之定期撫卹給與，由於102年至104年呈逐年成長趨勢，故以104年給付數229,006,696元為基礎，考量102年至104年成長率，估計105年成長11%，106年成長11%，則上述金額應為：  <math>229,006,696 \times 1.11 \times 1.11 = 282,159,150</math>元(282,159千元)。</p> <p>3. 離職退費:99,083千元            教育人員全年由本基金支付之離職退費，為避免以單一年度推估給付金額，產生估計數與實際數差距過大之情形，故以102年至104年給付平均數86,542,557元為基礎，考量102年至104年成長率，估計105年成長7%，106年成長7%，則上述金額應為：  <math>86,542,557 \times 1.07 \times 1.07 = 99,082,574</math>元(99,083千元)。</p> <p>軍職人員部分：編列18,151,693千元</p> <p>1. 退休金:17,991,226千元</p> <p>(1) 軍職人員全年由本基金支付之退休金，為避免以單一年度推估給付金額，產生估計數與實際數差距過大之情形，故以102年至104年給付平均數3,633,853,256元為基礎，考量102年至104年成長率，估計105年負成長1.5%，106年負成長1.5%，則上述金額應為：  <math>3,633,853,256 \times 0.985 \times 0.985 = 3,525,655,275</math>元(3,525,655千元)。</p> <p>(2) 軍職人員全年由本基金支付之定期退休給與，由於102年至104年呈逐年成長趨勢，故以104年給付數11,244,918,029元為基礎，考量102年至104年成長率，估計105年成長13.42%，106年成長13.42%，則上述金額應為：  <math>11,244,918,029 \times 1.1342 \times 1.1342 = 14,465,570,954</math>元(14,465,571千元)。</p>

# 公務人員退休撫卹基金

## 給付明細表

中華民國106年度

單位：新臺幣千元

前年度 決算數	項 目	本年度 預算數	上年度 預算數	說明
				<p>2. 撫卹金:153,318千元</p> <p>(1) 軍職人員全年由本基金支付之撫卹金，為避免以單一年度推估給付金額，產生估計數與實際數差距過大之情形，故以102年至104年給付平均數33,607,214元為基礎，考量102年至104年成長率，估計105年負成長4.36%，106年負成長4.36%，則上述金額應為：  <math>33,607,214 \times 0.9564 \times 0.9564 = 30,740,551</math>元(30,740千元)。</p> <p>(2) 軍職人員全年由本基金支付之定期撫卹給與，由於102年至104年呈逐年成長趨勢，故以104年給付數111,075,833元為基礎，考量102年至104年成長率，估計105年成長5.05%，106年成長5.05%，則上述金額應為：  <math>111,075,833 \times 1.0505 \times 1.0505 = 122,577,763</math>元(122,578千元)。</p> <p>3. 離職退費:7,149千元</p> <p>軍職人員全年由本基金支付之離職退費，為避免以單一年度推估給付金額，產生估計數與實際數差距過大之情形，故以102年至104年給付平均數14,253,011元為基礎，考量102年至104年成長率，估計105年負成長29.18%，106年負成長29.18%，則上述金額應為：  <math>14,253,011 \times 0.7082 \times 0.7082 = 7,148,558</math>元(7,149千元)。</p>

## 四、參 考 表



本頁空白

# 公務人員退休撫卹基金

## 預計平衡表

中華民國106年12月31日

單位：新臺幣千元

104年12月31日 決算數	科 目	106年12月31日 預計數	105年12月31日 預計數	比較增減
574,852,300	<b>資 產</b>	571,208,342	577,962,863	-6,754,521
246,068,143	<b>流動資產</b>	163,446,191	176,910,925	-13,464,734
55,998,757	<b>現金</b>	38,926,572	38,637,941	288,631
55,998,757	銀行存款	38,926,572	38,637,941	288,631
190,069,386	<b>流動金融資產</b>	124,519,619	138,272,984	-13,753,365
101,553,674	<b>持有供交易之金融資產-流動</b>	85,943,104	96,893,573	-10,950,469
101,443,352	股票	85,943,104	96,893,573	-10,950,469
110,322	債券			
-22,351,193	<b>持有供交易之金融資產評價調整-流動</b>			
-22,341,964	股票			
-9,169	債券			
26,595,736	<b>附賣回票券及債券投資</b>	2,083,853	2,105,864	-22,011
26,595,736	短期票券	2,083,853	2,105,864	-22,011
42,651,189	<b>持有至到期日金融資產-流動</b>	23,380,319	24,458,579	-1,078,260
35,865,867	短期票券	15,602,139	15,766,939	-164,800
6,785,322	債券	7,778,180	8,691,640	-913,460
	<b>無活絡市場之債務商品投資-流動</b>		143,327	-143,327
	債券		143,327	-143,327
32,200,000	<b>其他金融資產-流動</b>	13,112,343	13,250,845	-138,502
32,200,000	銀行存款	13,112,343	13,250,845	-138,502
3,209,549	<b>應收款項</b>		1,420,796	-1,420,796
	應收票據			
141,024	應收帳款			
-309	備抵呆帳-應收帳款			
5,406	應收收益			
900,738	應收利息			
2,160,796	應收國庫補貼款		1,420,796	-1,420,796
1,894	其他應收款			
6,210,371	<b>預付款項</b>			
6,210,371	其他預付款			
218,836,957	<b>委託經營</b>	273,847,609	282,505,613	-8,658,004
218,836,957	委託經營	273,847,609	282,505,613	-8,658,004
	<b>放款</b>	1,141,031	1,153,084	-12,053
	中期放款	1,141,031	1,153,084	-12,053
109,947,199	<b>長期性投資及應收款</b>	132,773,511	117,393,241	15,380,270
109,947,199	<b>非流動金融資產</b>	132,773,511	117,393,241	15,380,270
	<b>持有供交易之金融資產-非流動</b>			
	債券			
	<b>持有供交易之金融資產評價調整-非流動</b>			
	債券			
28,971,465	<b>備供出售之金融資產-非流動</b>	33,865,226	35,711,103	-1,845,877
10,625,716	股票	11,044,592	12,649,420	-1,604,828
18,345,749	受益憑證	22,820,634	23,061,683	-241,049
-1,724,439	<b>備供出售金融資產評價調整-非流動</b>			
-189,663	股票			
-1,534,776	受益憑證			
69,307,654	<b>持有至到期日金融資產-非流動</b>	78,705,084	65,945,885	12,759,199
69,307,654	債券	78,705,084	65,945,885	12,759,199
13,392,519	<b>無活絡市場之債務商品投資-非流動</b>	20,203,201	15,736,253	4,466,948
13,392,519	債券	20,203,201	15,736,253	4,466,948
	<b>1 其他資產</b>			
	<b>1 什項資產</b>			
616	催收款項			
-615	備抵呆帳-催收款項			
574,852,300	<b>資產合計</b>	571,208,342	577,962,863	-6,754,521

註：1. 銀行存款內含外幣存款，折算新臺幣為129億7,552萬4千元、其他金融資產內含外幣存款，折算新臺幣為43億7,078萬1千元。

2. 104年度決算數配合參採國際財務報導準則重行分類調整，俾符合一致性原則。



公務人員退休撫卹基金

預計平衡表

中華民國106年12月31日

單位：新臺幣千元

104年12月31日 決算數	科目	106年12月31日 預計數	105年12月31日 預計數	比較增減
1,062,241	<b>負債</b>			
1,062,241	流動負債			
40,873	流動金融負債			
40,873	持有供交易之金融負債評價調整-流動			
25,488	遠期外匯合約			
15,385	利率交換			
1,021,149	應付款項			
885,127	應付帳款			
2,111	應付代收款			
133,334	應付費用			
577	其他應付款			
219	預收款項			
219	其他預收款			
	其他負債			
	什項負債			
	暫收款			
1,062,241	<b>負債合計</b>			
573,790,059	<b>委託人權益</b>	571,208,342	577,962,863	-6,754,521
575,321,990	<b>基金</b>	572,932,781	579,687,302	-6,754,521
	軍公教政人員退休撫卹基金—			
407,513,567	本金部分	360,816,521	388,378,550	-27,562,029
9,134	政務人員退休撫卹基金— 本金部分	11,499	7,915	3,584
244,762,339	公務人員退休撫卹基金— 本金部分	227,096,961	238,262,531	-11,165,570
145,870,414	教育人員退休撫卹基金— 本金部分	133,979,601	141,492,832	-7,513,231
16,871,680	軍職人員退休撫卹基金— 本金部分	-271,540	8,615,272	-8,886,812
167,808,423	軍公教政人員退休撫卹基金— 孳息部分	212,116,260	191,308,752	20,807,508
21,144,429	軍公教政人員退休撫卹基金— 法定孳息部分	19,081,694	20,249,351	-1,167,657
46,343,719	軍公教政人員退休撫卹基金— 超出(不足-)法定孳息部分	16,862,444	29,210,779	-12,348,335
100,320,275	軍公教政人員退休撫卹基金— 累計孳息	176,172,122	141,848,622	34,323,500
192,508	累積餘絀			
192,508	首次採用國際財務報導準則調整數			
-1,724,439	權益調整	-1,724,439	-1,724,439	
-1,724,439	權益調整	-1,724,439	-1,724,439	
-1,724,439	備供出售金融資產未實現損益	-1,724,439	-1,724,439	
573,790,059	<b>委託人權益合計</b>	571,208,342	577,962,863	-6,754,521
574,852,300	<b>負債與委託人權益合計</b>	571,208,342	577,962,863	-6,754,521

註：104年度決算數配合參採國際財務報導準則重行分類調整，俾符合一致性原則。

# 公務人員退休撫卹基金

## 基金結存估算表

中華民國106年度

單位：新臺幣千元

上期結存	本期增加		本期減少		本期結存
	項 目	金 額	項 目	金 額	
577,962,863	<b>總 計</b>	<b>80,700,743</b>	<b>總 計</b>	<b>87,455,264</b>	<b>571,208,342</b>
388,378,550	基金收繳	59,893,235	基金給付	87,455,264	360,816,521
7,915	政務人員部分	54,828	政務人員部分	51,244	11,499
238,262,531	公務人員部分	28,264,343	公務人員部分	39,429,913	227,096,961
141,492,832	教育人員部分	22,309,183	教育人員部分	29,822,414	133,979,601
8,615,272	軍職人員部分	9,264,881	軍職人員部分	18,151,693	-271,540
191,308,752	運用賸餘	20,807,508	運用短絀		212,116,260
-1,724,439	權益調整數(增)		權益調整數(減)		-1,724,439
577,962,863		80,700,743		87,455,264	571,208,342

本頁空白

# 公務人員退

## 基金給付

中華民國

項 目	當年度人數				
	一次給付	定期給付			小計
		月領	兼領	小計	
基金給付					
(一)政務人員					
1. 退休金	1	1	1	2	3
2. 撫卹金					
3. 離職退費	1				1
小 計	2	1	1	2	4
(二)公務人員					
1. 退休金	512	11,038	86	11,124	11,636
2. 撫卹金	50	181		181	231
3. 離職退費	876				876
小 計	1,438	11,219	86	11,305	12,743
(三)教育人員					
1. 退休金	88	6,911	18	6,929	7,017
2. 撫卹金	33	79		79	112
3. 離職退費	207				207
小 計	328	6,990	18	7,008	7,336
(四)軍職人員					
1. 退休金	10,180	3,393		3,393	13,573
2. 撫卹金		58		58	58
3. 離職退費	1,358				1,358
小 計	11,538	3,451		3,451	14,989
合 計	13,306	21,661	105	21,766	35,072

# 休撫卹基金

## 預計人數表

106年度

單位：人，新臺幣千元

累計人數			預算數			說明
定期給付			一次給付	定期給付	小計	
月領	兼領	小計				
208	43	251	160	50,236	50,396	
1		1		704	704	
			144		144	
209	43	252	304	50,940	51,244	
151,314	5,553	156,867	1,622,247	36,311,634	37,933,881	
3,192		3,192	292,205	676,243	968,448	
			527,584		527,584	
154,506	5,553	160,059	2,442,036	36,987,877	39,429,913	
113,038	9,170	122,208	410,832	28,826,423	29,237,255	
1,086		1,086	203,917	282,159	486,076	
			99,083		99,083	
114,124	9,170	123,294	713,832	29,108,582	29,822,414	
66,052		66,052	3,525,655	14,465,571	17,991,226	
1,148		1,148	30,740	122,578	153,318	
			7,149		7,149	
67,200		67,200	3,563,544	14,588,149	18,151,693	
336,039	14,766	350,805	6,719,716	80,735,548	87,455,264	

本頁空白

# 五、附 錄





本頁空白

# 公 務 人 員 退 休 撫 卹

提 撥

中華民國

精算基準日	基金資產 實際價值	領取給付人員及在職 人員之未來淨給付 精算現值 (精算應計負債) (1)	已提存退休基金  (2)
104年12月31日	573,608,935,737		
身分別			
公務人員		1,316,688,420,533	339,739,960,957
教育人員		1,153,562,464,860	204,558,719,215
軍職人員		432,144,079,096	29,253,599,135
政務人員		706,685,932	56,656,430
合計		2,903,101,650,421	573,608,935,737

註1：本表委託精算專家編製，係表達基金在本年度之提撥進度。

註2：領取給付人員及在職人員之未來淨給付精算現值包含下列兩項退休金負債之和：

1. 領取定期給付人員於精算基準日之未來給付精算現值。
2. 在職人員於精算基準日之未來淨給付精算現值：
  - 不具有選擇權者：任職未滿15年或年齡未滿50歲，均按一次退休金支領方式計算其退休金負債。
  - 具有選擇權者：則按月退休金之現行組合占率(公務人員97%、教育人員98%，軍職人員100%，政務人員100%)計算其退休金負債。

註3：已提存退休基金係參照基金管理委員會104年度委託人權益賸餘分配表編製。

註4：涵蓋薪資係精算基準日(104年12月31日)參加人員之年度本俸2倍合計數。

註5：具月退休金選擇權，以「任職滿15年且年齡滿50歲者」為條件，然100年1月1日修正施行之公務人員退休法已將月退休金起支年齡延後至60歲（任職30年者為55歲），另自100年至109年間設有過渡期間，以年資加年齡之合計數，符合當年法定指標數者為擇領條件，並於110年以後，月退休金起支年齡僅為60歲或55歲。

# 基金管理委員會

## 進度表

104年12月31日

單位：新臺幣元

未提存 精算應計負債 (3)=(1)-(2)	已提撥比例 (2)/(1)	涵蓋薪資 (4)	未提存精算應計負債 對涵蓋薪資之比例 (3)/(4)
976,948,459,576	26%	225,968,902,080	432%
949,003,745,645	18%	182,308,836,120	521%
402,890,479,961	7%	76,320,873,840	528%
650,029,502	8%	56,433,600	1152%
2,329,492,714,684	20%	484,655,045,640	481%

：

：

## 精算評估之基礎

針對公務人員退休撫卹基金管理委員會委託辦理基金第六次精算案之民國104年12月31日為精算基準日之基金淨資產及提撥狀況表，精算評估之基礎分述如下：

### 1. 參加基金人員之分析

參加基金人員於精算基準日之基本資料如下：

	公務人員	教育人員
人數	288,491	188,850
平均年齡	42.8	42.8
平均年資	16.2	16.3
平均俸額(元)	32,636	40,223

註：政務人員自93年1月1日起依法不再參加退撫基金，在職人員則以104年12月31日為基準日，統計92年12月31日前參加退撫基金，而尚未領取退職金或離職退費之人員。

### 2. 精算評估之假設

精算評估之假設係依基金第六次精算案於精算評估報告書之精算假設，重要假設彙整如下：

	公務人員	教育人員
折現率	4.00%	4.00%
通膨相關調薪率	0.50%	0.50%
職級變動產生之俸點增加數	採平均俸點增加數	採平均俸點增加數
月退選擇比例	97%	98%
月退休後死亡選擇一次撫慰比例	19%	18%
年撫卹金給與年限	12年	11年

	公務人員	教育人員
離職率	如附表1	
資遣率	如附表2	
退休(伍)率	依經驗值，反應75制逐年調整至85制，並針對109年以前及110年以後退休者適用不同之退休率(詳附表3-1)	依經驗值，同時反應50及55歲退休高峰(詳附表3-1)
死亡率	依19.5年累積經驗值修勻	依18年11個月累積經驗值修勻

### 3. 精算評估之方法

係採加入年齡精算成本法評價。

附表1 離職率

年齡	公務人員		教育人員	
	男性	女性	男性	女性
20-24	1.22	3.52	0.85	2.67
25-29	2.78	4.20	2.40	1.81
30-34	3.51	3.37	1.11	1.12
35-39	2.77	2.41	0.71	0.89
40-44	1.58	1.05	0.47	0.48
45-49	1.01	0.88	0.41	0.29
50-54	0.98	0.48	0.43	0.22
55-59	1.41	0.52	0.27	0.26
60-64	1.47	0.53	0.26	0.24
65-69	-	-	-	-
70-74	-	-	-	-

軍職人員	政務人員
152,221	30(註)
28.6	64.4
7.7	18.5
20,891	78,380

軍職人員	政務人員
4.00%	4.00%
0.50%	0.50%
採有職級俸點上限 之平均俸點增加數	不變
100%	100%
8%	9%
24年	15年

軍職人員	政務人員

依經驗值，軍官及士官採年 齡退伍假設 (詳附表3-1) 但士兵採年資退伍假設 (詳附表3-2)	依經驗值 (詳附表3-1)
男:依18年累積經驗值修勻 女:同公務人員	同公務人員

單位:%

軍職人員	政務人員
0.07	-
0.04	-
0.02	-
0.00	-
0.07	-
0.10	25.66
0.10	15.53
0.10	21.13
0.10	10.34
-	24.91
-	38.99

附表2 資遣率

單位:%

年齡	公務人員	教育人員
20-24	0.02	0.00
25-29	0.04	0.02
30-34	0.15	0.07
35-39	0.43	0.15
40-44	0.84	0.26
45-49	0.98	0.26
50-54	0.43	0.11
55-59	0.30	0.25
60-64	0.12	0.01

附表3-1 退休(伍)率

年齡	公務人員109年以前	公務人員110年以後	教育人員
20-24	-	-	-
25-29	-	-	-
30-34	-	-	-
35-39	-	-	-
40-44	-	-	-
45-49	4.56	4.56	1.58
50	170.16	39.17	247.23
51	80.23	39.17	65.04
52	80.23	39.17	65.04
53	80.23	39.17	65.04
54	80.23	39.17	65.04
55	94.63	302.77	380.31
56	94.63	94.63	65.73
57	94.63	94.63	65.73
58	94.63	94.63	65.73
59	94.63	94.63	65.73
60	147.05	231.43	131.08
61	147.05	147.05	131.08
62	147.05	147.05	131.08
63	147.05	147.05	131.08
64	147.05	147.05	131.08
65-69	1,000.00	1,000.00	1,000.00
70-74	1,000.00	1,000.00	1,000.00
75	1,000.00	1,000.00	1,000.00

附表3-2 士兵退伍率及晉任率假設

服務年資	退伍	晉任士官
1	0%	15%
2	0%	20%
3	10%	20%
4	70%	10%
5	75%	5%
6	80%	5%
7	85%	5%
8	90%	5%
9	95%	5%
10	100%	5%

單位：‰

軍職人員(軍官)	軍職人員(士官)	政務人員
11.18	76.44	-
50.45	92.26	-
31.83	23.71	-
25.51	90.57	-
166.07	115.37	-
189.40	77.11	79.81
238.63	171.30	97.48
238.63	171.30	97.48
238.63	171.30	97.48
238.63	171.30	97.48
238.63	171.30	97.48
246.17	178.77	89.86
246.17	230.27	89.86
246.17	217.99	89.86
246.17	1,000.00	89.86
247.17	1,000.00	89.86
1,000.00	1,000.00	99.11
1,000.00	1,000.00	99.11
1,000.00	1,000.00	99.11
1,000.00	1,000.00	99.11
1,000.00	1,000.00	99.11
1,000.00	1,000.00	232.41
1,000.00	1,000.00	127.88
1,000.00	1,000.00	1,000.00

# 公 務 人 員 退 休 撫 卹

提 撥

中 華 民 國

身 份 別	政 府 提 撥			個 人
	年度應提撥數	實際提撥數	提撥比例	年度應提撥數
公務人員	54,316,144,993	18,092,131,652	33%	29,247,154,996
教育人員	48,798,606,164	14,311,434,320	29%	26,276,172,550
軍職人員	18,920,707,834	6,670,018,980	35%	10,188,073,449
政務人員	51,410,752	45,461,290	88%	
	122,086,869,743	39,119,046,242	32%	65,711,400,995

註1：本表委託精算專家編製，係表達各身分別參加人員在本年度之提撥情形。

註2：年度應提撥數係以下列基礎計算

- (1) 公務、教育及軍職人員係依基金第6次精算評估報告結果計算，亦即公務人員=涵蓋薪資×36.98%，教育人員=涵蓋薪資×41.18%，軍職人員=涵蓋薪資×38.14%。
- (2) 上開公務、教育及軍職3類人員之涵蓋薪資係精算基準日(104年12月31日)參加人員之年度本俸2倍合計數。
- (3) 「政務人員退職酬勞金給與條例」之施行期限，業於92年12月31日屆滿，自93年1月1日施行之「政務人員退職撫卹條例」，對於政務人員改採離職儲金制，因此自93年1月1日起，政務人員依法不再參加退撫基金，無須繳納基金費用，惟對92年12月31日以前已加入之政務人員年資，仍須依規定辦理撥付，依95年12月12日研商「各級政府分攤政務人員退撫基金自民國96年度起收支不足數額之相關事宜」會議決議，由政府編列預算撥補不足數額。亦即政務人員年度應提撥數為現金流量表第104年度預估之給付支出。

註3：實際總提撥數係參照基金管理委員會104年度基金收支概況表編製，政府實際提撥數=實際總提撥數×65%，個人實際提撥數=實際總提撥數×35%，軍職人員104年度國防部挹注款796,784,000元，全數列為政府提撥數。

註4：提撥比率=實際提撥數÷年度應提撥數。



# 基金 管理 委員 會

## 明 細 表

104年度

單位：新臺幣元

提 撥		總	提 撥	
實際提撥數	提撥比例	年度應提撥數	實際提撥數	提撥比例
9,741,917,043	33%	83,563,299,989	27,834,048,695	33%
7,706,156,941	29%	75,074,778,714	22,017,591,261	29%
3,162,511,143	31%	29,108,781,283	9,832,530,123	34%
		51,410,752	45,461,290	88%
20,610,585,127	31%	187,798,270,738	59,729,631,369	32%

## 公務人員退休撫卹基金

### 立法院審議中央政府總預算案附屬單位預算所提決議及附帶決議辦理情形報告表

中華民國 105 年度

決 議 及 附 帶 決 議	辦 理 情 形
項 次	內 容
肆、審查經過及審議總結果 五、通案決議	<p>一、通案決議部分：</p> <p>(一)有鑑於近年來我國勞動環境之保障日趨低落，為促進勞動環境之健全，故提出下列三點要求：</p> <ol style="list-style-type: none"> <li>1. 針對行政機關各部會「勞動派遣」、「勞務承攬」居高不下之情形，中央政府非營業特種基金運用於「勞務承攬」經費之預算編列仍逐年增加。政府應當釐清二者之差異並訂定相關規範，且研議逐年下降比例，以維護勞動權利。</li> <li>2. 現行基本工資制度缺乏完善之審議程序制度，且未能反映經濟現況與滿足勞工生活基本需求。勞工工作報酬之最低限度應維持本人及家屬符合合理生活水準之規定，為落實憲法生存權及工作權之保障，確保最低工資得使勞工維持具有人性尊嚴之基本生活，促進企業之公平競爭與經濟之健全發展，盡速推動「最低工資法」之立法，係政府之責任。</li> <li>3. 我國醫療環境惡劣，造成「醫護過勞」、「四大科皆空」等現況，然而醫師納入勞基法已是多年來，醫界的高度盼望及訴求。政府應當盡速擬定相關法令修改，推展配套措施。針對上開要求，爰要求行政院責成勞動部、衛生福利部等相關部會共同研商，盡速完成相關法令修訂。</li> </ol> <p>(二)查2015年6月17日教育部及勞動部分別通過《專科以上學校強化學生兼任助理學習與勞動權益保障處理原則》及《專科以上學校兼任助理勞動權益保障指導原則》，做為各大專院校兼任助理之學習及勞動權益之準則。然兩原則實施後，卻紛紛出現大學各自認定之情形，造成「假學習，真僱傭」之亂象，縱使兼任助理工作具勞動部《專科以上學校兼任助理勞動權益保障指導原則》之人</p>

非本基金主管業務。

非本基金主管業務。

公務人員退休撫卹基金

立法院審議中央政府總預算案附屬單位預算所提決議及附帶決議辦理情形報告表

中華民國 105 年度

決議 項次	及附帶 內 容	辦 理 情 形
	<p>格從屬性及經濟從屬性，且不具教育部《專科以上學校強化學生兼任助理學習與勞動權益保障處理原則》之課程學習及服務學習之要件，各校卻仍以學習作為名目，將兼任助理逕自劃入學習型，濫用學習型助理之情形，影響兼任助理之勞動權益甚鉅。</p> <p>又查，大學企圖以各種方式將兼任助理全面學習化，可說罄竹難書，實際案例概列如下：</p> <ol style="list-style-type: none"> <li>1. 國立政治大學勞僱型助理之薪資及學習型助理津貼有明顯之落差，以碩士級為例，學習型助理每月可得7,500元，勞僱型則僅得6,000元，除造成同工不同酬、特意引導學生選擇成為學習型助理，亦有將勞、健保費及勞退金轉嫁勞僱型助理之嫌。</li> <li>2. 國立臺灣師範大學要求欲聘請勞僱型助理之教師需簽署切結書，要求教師必須負擔因聘任勞僱型兼任助理，而衍生身心障礙者進用不足之差額補助費；此外，該校更將原為工讀生所屬之工作事項，以「行政學習」之名義，將早已確有勞僱事實之工作轉為學習事務。</li> <li>3. 國立成功大學之「單項勞務」規定，竟要求學生僅能申請一項勞僱型兼任助理，限縮兼任助理勞動自主。</li> </ol> <p>凡此種種，皆已嚴重戕害兼任研究助理之基本勞動權益，爰要求：勞動部及教育部應於二週內：邀集科技部、相關工會團體、學者專家及大專院校代表等召開兩原則檢討會議，以檢討兩原則施行至今所衍生之諸多問題，及研議將全數兼任助理納為勞僱型助理之可行性後，於一個月內提出相關檢討報告。</p> <p>(三)現行各類災害救助種類及標準係依災害防救法第48條授權各業務主管機關</p>	<p>非本基金主管業務。</p>

## 公務人員退休撫卹基金

### 立法院審議中央政府總預算案附屬單位預算所提決議及附帶決議辦理情形報告表

中華民國 105 年度

決 議 及 附 帶 決 議	辦 理 情 形
項 次	內 容
<p>柒、信託基金部分審議結果</p>	<p>訂之。但救助金主要是對遭受災害的人民給予生活上的救助，本應屬社會救助的一環，且其發放在地方政府也是由社政單位統籌辦理，基於國家災害救助資源整體運用，中央各類災害救助不應散落在各部會，造成地方政府和人民無所適從，爰要求行政院災害防救辦公室會同內政部及衛生福利部共同協商，於三個月內完成相關規定並向立法院內政委員會提出書面報告。</p> <p>二、各委員會審查決議部分：            司法及法制委員會            乙、考試院銓敘部主管            一、公務人員退休撫卹基金            (五)通過決議11項：            1. 公務人員退休撫卹基金管理條例第5條第3項規定：「本基金之運用，其3年內平均最低年收益不得低於臺灣銀行2年期定期存款利率計算之收益。如運用所得未達規定之最低收益者，由國庫補足其差額。」準此，退撫基金「年收益」之多寡，決定國庫應否撥補該基金，以及其應撥補之數額。            上開退撫基金年收益除在本條例提及外，該條例施行細則並未就其為補充性解釋，僅將3年平均收益之計算方式，以及臺灣銀行2年期定期存款利率之基準，另行規定如下：            (1)第15條第1項：「本基金之收益率按年度決算逐年計算；其3年平均收益率係採移動平衡計算方式。」            (2)第16條：「本條例第5條第3項所稱臺灣銀行2年期定期存款利率，係以臺灣銀行每月初平均牌告利率所計算之全年平均利率為準，並按單利計算。」            由於相關法令未就「年收益」內涵為補充性規定，故退撫基金現行年收益之計算係依據行政院主計處（現為行政院主計總</p>

遵照決議辦理。

## 公務人員退休撫卹基金

### 立法院審議中央政府總預算案附屬單位預算所提決議及附帶決議辦理情形報告表

中華民國 105 年度

決 議 及 附 帶 決 議	辦 理 情 形
項 次	內 容
<p>處)之函釋，將該基金年度決算運用收益(即年度決算賸餘)，排除「未實現跌價損失或增值利益」、「未實現兌換損益」、「長短期投資互轉未實現損益」等未實現項目後，以之與臺灣銀行2年期定期存款收益比較，並計算應收國庫補貼款，顯見尚無法制程序定義年收益，亦無以透過相關公開之會計報告書表勾稽；爰建請公務人員退休撫卹基金宜循法制程序明定年收益內涵。</p> <p>2. 退撫基金105年度「交易費用」編列6億1,560萬1,000元，較104年度之780萬元，大幅增加6億0,780萬1,000元。經查因退撫基金105年度預算全面改採國際財務報導準則基礎編製，故投資「經常性交易(以公平價值變動列入損益之金融資產)」金融商品之交易成本，包括自行經營、委託經營之股票交易費，均由原列之「金融資產」科目，改列為「交易費用」科目。按會計處理原則之變更此乃重大變革事項，惟退撫基金105年度預算書，除揭露該年度改採國際財務報導準則基礎編製外，對於相關會計處理原則變更，則未有充分揭露；另會計法第2章設有會計制度專章(第17條至第57條)明定：會計制度設計應考量要素、應涵蓋內容，及相關應注意規定等，其涵蓋範圍除攸關會計報告、會計科目、會計簿籍、會計憑證及會計事務處理等事項外，亦包括內部審核處理程序等與內部控制息息相關之內容。爰此，公務人員退休撫卹基金應因其改採國際財務報導準則處理相關會計事務，修訂相關會計制度內容，並將相關修正結果送交立法院司法及法制委員會。</p> <p>3. 退撫基金最近1個年度之平均收益率雖達6.50%，惟各年度呈不穩定狀態，其近10年之長期投資績效為3.61%，與同為政府管理之新制勞退、勞保、公保相較為差，另該基金自開辦迄今之績效僅3.25%，係</p>	<p>本案業依決議於106年2月23日以部會字第1064195809號函復「公務人員退休撫卹基金會計制度修訂之辦理情形書面報告」1份予立法院，並副知司法及法制委員會。</p> <p>本案業依決議於106年6月6日以部退三字第1064231108號函復「公務人員退休撫卹基金檢討報告」1份予立法院，並副知司法及法制委員會與提案連署委員。</p>

## 公務人員退休撫卹基金

### 立法院審議中央政府總預算案附屬單位預算所提決議及附帶決議辦理情形報告表

中華民國 105 年度

決 議 及 附 帶 決 議	辦 理 情 形																																																
項 次	內 容																																																
<p>各政府退休及保險基金中最弱者，且均低於美國加州公務員退休基金績效。</p> <p>103 年底 ( 基準日 ) 政府退休及保險基金整體績效表現      單位：%</p> <table border="1" style="width: 100%; border-collapse: collapse; margin-top: 10px;"> <thead> <tr> <th style="width: 20%;">基 金 名 稱</th> <th style="width: 10%;">最 近 1 個 年 度</th> <th style="width: 10%;">最 近 3 個 年 度</th> <th style="width: 10%;">最 近 5 個 年 度</th> <th style="width: 10%;">最 近 10 個 年 度</th> <th style="width: 10%;">基 金 開 辦 迄 基 準 日</th> </tr> </thead> <tbody> <tr> <td>舊制勞退基金</td> <td>7.19</td> <td>6.11</td> <td>3.49</td> <td>3.48</td> <td>3.88</td> </tr> <tr> <td>新制勞退基金</td> <td>6.38</td> <td>5.78</td> <td>3.68</td> <td>3.62</td> <td>3.62</td> </tr> <tr> <td>勞保基金</td> <td>5.61</td> <td>6.05</td> <td>4.09</td> <td>3.78</td> <td>3.57</td> </tr> <tr> <td>國保基金</td> <td>6.05</td> <td>5.11</td> <td>3.55</td> <td>-</td> <td>3.37</td> </tr> <tr> <td>退撫基金</td> <td>6.50</td> <td>7.00</td> <td>3.88</td> <td>3.61</td> <td>3.25</td> </tr> <tr> <td>公教保險準備金</td> <td>6.72</td> <td>5.86</td> <td>3.68</td> <td>3.72</td> <td>3.58</td> </tr> <tr> <td>美國加州退休基金</td> <td>6.50</td> <td>11.90</td> <td>9.80</td> <td>6.20</td> <td>-</td> </tr> </tbody> </table> <p>※註：1.資料來源，表內各基金運用管理機關，立法院預算中心整理。 2. 美國加州退休基金 <a href="https://www.calpers.ca.gov/docs/board-agendas/201502/invest/item07a-01.pdf">https://www.calpers.ca.gov/docs/board-agendas/201502/invest/item07a-01.pdf</a></p>	基 金 名 稱	最 近 1 個 年 度	最 近 3 個 年 度	最 近 5 個 年 度	最 近 10 個 年 度	基 金 開 辦 迄 基 準 日	舊制勞退基金	7.19	6.11	3.49	3.48	3.88	新制勞退基金	6.38	5.78	3.68	3.62	3.62	勞保基金	5.61	6.05	4.09	3.78	3.57	國保基金	6.05	5.11	3.55	-	3.37	退撫基金	6.50	7.00	3.88	3.61	3.25	公教保險準備金	6.72	5.86	3.68	3.72	3.58	美國加州退休基金	6.50	11.90	9.80	6.20	-	<p>公務人員退休撫卹基金管理條例第5條第3項規定：「本基金之運用，其3年內平均最低年收益不得低於臺灣銀行2年期定期存款利率計算之收益。如運用所得未達規定之最低收益者，由國庫補足其差額。」由於97年金融海嘯之影響，退撫基金97至99年度之3年平均最低已實現收益均未達法定收益，爰各該年度國庫應撥補數額為1億6,694萬7,000元、17億5,752萬5,000元以及29億5,727萬1,000元，扣除99至104年度8月止之已撥補數額後，迄今仍有21億6,079萬6,000元未補足，加重政府財政負擔。</p> <p>又，退撫基金規模及委外比重逐年上升，預計105年度整體基金委外及自營部位將近各占一半，惟由該基金往年委外投資績效以觀，其短期績效波動性高，而中長期績效偏弱，不利該基金永續經營。爰此，要求公務人員退休撫卹基金全面檢討受託機構投資策略及整體資產配置效率，並</p>
基 金 名 稱	最 近 1 個 年 度	最 近 3 個 年 度	最 近 5 個 年 度	最 近 10 個 年 度	基 金 開 辦 迄 基 準 日																																												
舊制勞退基金	7.19	6.11	3.49	3.48	3.88																																												
新制勞退基金	6.38	5.78	3.68	3.62	3.62																																												
勞保基金	5.61	6.05	4.09	3.78	3.57																																												
國保基金	6.05	5.11	3.55	-	3.37																																												
退撫基金	6.50	7.00	3.88	3.61	3.25																																												
公教保險準備金	6.72	5.86	3.68	3.72	3.58																																												
美國加州退休基金	6.50	11.90	9.80	6.20	-																																												

## 公務人員退休撫卹基金

### 立法院審議中央政府總預算案附屬單位預算所提決議及附帶決議辦理情形報告表

中華民國 105 年度

決 議 及 附 帶 決 議	辦 理 情 形																																									
項 次	內 容																																									
<p>將相關報告送交立法院司法及法制委員會。</p> <p>4. 105年度預計國內委託經營之配置金額為1,053億5,300萬元、國外委託部分則為1,814億4,200萬元。查退撫基金之委託經營績效倘與自行經營相較，其以103年底為基準日之國內委託經營中、長期（最近5年及10年）績效，均低於自行經營部位。再就個別投資運用項目（包含：銀行存款、權益證券、債務證券、另類投資；表1），在國內權益證券投資方面，無論短期或中、長期，其國內委託經營績效均低於自營部位，且多不及未將配息列入計算之台灣加權股價指數報酬率，更全數低於考慮配息再投資之台灣加權股價報酬指數報酬率（表2）。且絕對報酬型委外合約有五成以上未達目標報酬率，並隨大盤起伏，未能有效規避市場風險。</p> <p>表 1 103 年底（基準日）退撫基金「自行經營」及「國內委託」之短、中、長期績效表 單位：%</p> <table border="1" style="width: 100%; border-collapse: collapse; text-align: center;"> <thead> <tr> <th>自營或委外</th> <th>最近 1 個 年 度</th> <th>最近 3 個 年 度</th> <th>最近 5 個 年 度</th> <th>最近 10 個 年 度</th> </tr> </thead> <tbody> <tr> <td>自行經營</td> <td>4.68</td> <td>4.91</td> <td>3.11</td> <td>3.64</td> </tr> <tr> <td>國內委託</td> <td>9.84</td> <td>8.75</td> <td>1.82</td> <td>1.97</td> </tr> </tbody> </table> <p>※註：1.資料來源，退撫基金，立法院預算中心整理。</p> <p>表 2 103 年底（基準日）退撫基金投資「國內權益證券」之短、中、長期績效表 單位：%</p> <table border="1" style="width: 100%; border-collapse: collapse; text-align: center;"> <thead> <tr> <th>項 目</th> <th>最近 1 年</th> <th>最近 3 年</th> <th>最近 5 年</th> <th>最近 10 年</th> </tr> </thead> <tbody> <tr> <td rowspan="2">退撫基金</td> <td>自行經營</td> <td>10.41</td> <td>12.06</td> <td>6.70</td> <td>7.99</td> </tr> <tr> <td>國內委託</td> <td>9.84</td> <td>8.75</td> <td>1.82</td> <td>1.97</td> </tr> <tr> <td>台灣加權股價指數平均報酬率</td> <td>8.08</td> <td>10.54</td> <td>2.73</td> <td>5.16</td> </tr> <tr> <td>台灣加權股價報酬指數平均報酬率</td> <td>11.39</td> <td>14.95</td> <td>6.99</td> <td>11.88</td> </tr> </tbody> </table> <p>※註：1.資料來源，退撫基金，立法院預算中心整理。</p> <p>2.台灣加權股價（報酬）指數平均報酬率=（期末指標 - 期初指） / 期初指標/年數*100。</p> <p>爰此，公務人員退休撫卹基金應改善委外經營之績效，並將委外合約評選及評鑑改善措施送交立法院司法及法制委員會。</p>	自營或委外	最近 1 個 年 度	最近 3 個 年 度	最近 5 個 年 度	最近 10 個 年 度	自行經營	4.68	4.91	3.11	3.64	國內委託	9.84	8.75	1.82	1.97	項 目	最近 1 年	最近 3 年	最近 5 年	最近 10 年	退撫基金	自行經營	10.41	12.06	6.70	7.99	國內委託	9.84	8.75	1.82	1.97	台灣加權股價指數平均報酬率	8.08	10.54	2.73	5.16	台灣加權股價報酬指數平均報酬率	11.39	14.95	6.99	11.88	<p>本案業依決議於106年6月6日以部退三字第1064231109號函復「公務人員退休撫卹基金檢討報告」1份予立法院，並副知司法及法制委員會與提案連署委員。</p>
自營或委外	最近 1 個 年 度	最近 3 個 年 度	最近 5 個 年 度	最近 10 個 年 度																																						
自行經營	4.68	4.91	3.11	3.64																																						
國內委託	9.84	8.75	1.82	1.97																																						
項 目	最近 1 年	最近 3 年	最近 5 年	最近 10 年																																						
退撫基金	自行經營	10.41	12.06	6.70	7.99																																					
	國內委託	9.84	8.75	1.82	1.97																																					
台灣加權股價指數平均報酬率	8.08	10.54	2.73	5.16																																						
台灣加權股價報酬指數平均報酬率	11.39	14.95	6.99	11.88																																						

## 公務人員退休撫卹基金

### 立法院審議中央政府總預算案附屬單位預算所提決議及附帶決議辦理情形報告表

中華民國 105 年度

決 議 及 附 帶 決 議	辦 理 情 形	
項 次	內 容	
5.	為健全退撫基金的財務，確保操作績效，退撫基金應妥適基金資產配置運用，在未見相關積極提升營運績效作為前，建請凍結該基金「財務支出」項下「帳籍維護費」863萬5,000元預算數十分之一。	遵照決議辦理。
6.	退撫基金無論國內或國外委託經營，其中、長期績效表現偏弱，建議凍結該基金財務支出項下「手續費用」6億2,429萬6,000元之預算十分之一，待全面檢討受託機構投資策略及整體資產配置效率改善後向本院司法及法制委員會報告同意後始得動支。	本案業依決議於106年6月6日以部退三字第1064231110號函復「公務人員退休撫卹基金檢討報告」1份予立法院，並副知司法及法制委員會與提案委員。
7.	針對退撫基金絕對報酬型委外合約有5成以上未達目標報酬率，且所獲報酬多隨大盤起伏，未能有效規避市場風險，爰建請凍結該基金「其他作業支出」項下「代理費用」7億7,013萬3,000元預算數十分之一，待基金管理委員會針對委託經營績效提出檢討與改善規劃，並向本院司法及法制委員會報告經同意始得動支。	本案業依決議於106年6月6日以部退三字第1064231111號函復「公務人員退休撫卹基金檢討報告」1份予立法院，並副知司法及法制委員會與提案委員。
8.	退撫基金105年度預算全面改採國際財務報導準則基礎編製，致交易費用大幅增加，對此重大變革事項未充分揭露其會計處理原則之變更情況，致交易費用大幅增加。爰此，待相關會計制度改善後，向立法院司法及法制委員會提出書面報告。	本案業依決議於106年2月17日以部會字第1064192726號函復「公務人員退休撫卹基金會會計制度修訂之辦理情形書面報告」1份予立法院，並副知司法及法制委員會。
9.	退撫基金係以收支平衡為原則，倘基金餘額不足支付退休撫卹金時，由政府負擔最後支付責任。爰該基金105年度預計基金本金將入不敷出，其中軍職人員基金財務負擔能力相對欠佳，約較公務人員及教育人員提前6至8年產生累積虧損，另各類人員之現行提撥率亦與最適提撥率相去甚遠，致產生龐鉅潛藏負債，退撫基金因提存不足致潛藏負債逾2.76兆元，而現行提撥費率12%亦與最適費率相差數倍，財務收支將嚴重失衡，建請考試院銓敘部針對如何減輕政府財政負擔及改善等相關對策，向本院提出專案報告。	主管機關銓敘部業依決議擬具「如何減輕政府財政負擔及改善等相關對策專案報告」1份，於106年5月15日以部退三字第10642024901號函復立法院，並副知司法及法制委員會。



## 公務人員退休撫卹基金

### 立法院審議中央政府總預算案附屬單位預算所提決議及附帶決議辦理情形報告表

中華民國 105 年度

決 議 及 附 帶 決 議	辦 理 情 形
項 次	內 容
10.	退撫基金規模及委外比重逐年上升，預計105年度整體基金委外及自營部位將近各占一半，惟由該基金往年委外投資績效以觀，其短期績效波動性高，而中長期績效偏弱，不利該基金永續經營，要求主管機關全面檢討受託機構投資策略及整體資產配置效率，俾提升基金運用績效，確保基金永續經營。
11.	公務人員退休撫卹基金管理條例第5條第3項規定，基金3年內平均年收益未達台銀2年期定存收益者，國庫應補足差額，然退撫基金在現行法令未對年收益內涵為補充性規範下，逕以行政院主計處之函示調整決算運用收益，並據以計算應收國庫補貼款，恐與母法有悖並影響國庫補貼數額，建請研議循法制程序明定年收益內涵可行，俾以制度化。

遵照決議辦理。

遵照決議辦理。

本頁空白