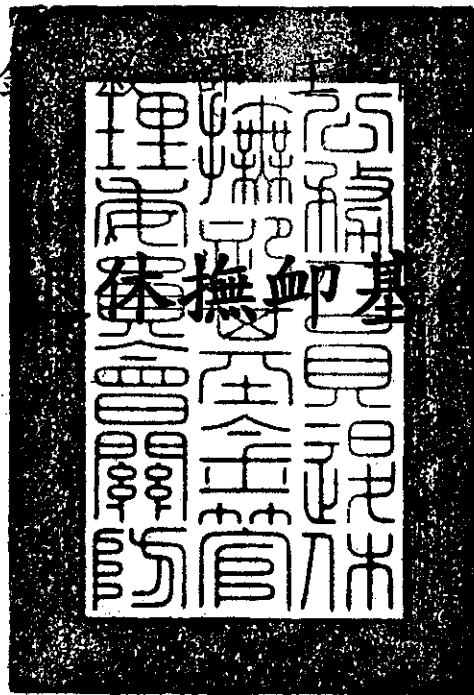


中華民國 102 年度

公務人員退休撫卹基金預算案



公務人員退休撫卹基金管理委員會 編

公務人員退休撫卹基金

目 次

中華民國 102 年度

一、總說明	1-11
二、主要表	
1. 收支餘絀預計表	13
2. 餘絀撥補預計表	14
3. 現金流量預計表	15
4. 收繳給付預計表	16
三、明細表	
1. 利息收入明細表	17-18
2. 借券收入明細表	19
3. 投資利益明細表	20
4. 支出明細表	21
5. 收繳明細表	22-23
6. 給付明細表	24-28
四、參考表	
1. 預計平衡表	30-31
2. 基金結存估算表	32
3. 基金給付預計人數表	34-35
五、附錄	
1. 提撥進度表	38-39
2. 精算評估之基礎	40-42
3. 立法院審議中央政府總預算案附屬單位預算所提決議及附帶決議辦理情形報告表	43

總 說 明

公務人員退休撫卹基金

總說明

中華民國 102 年度

壹、基金概況：

一、設立依據：本基金係依據公務人員退休法第 14 條第 2 項規定設置。

二、設立目的：本基金設立目的係在於運用基金本息支應公務人員退休撫卹給與，以提高公務人員退撫所得及改善政府財政負擔，保障退休人員及遺族生活。

三、基金來源：

(一) 各級政府依法撥繳之費用。

(二) 公務人員、教育人員及軍職人員依法自繳之費用。

(三) 本基金之孳息收入及其運用之收益。

(四) 經政府核定撥交之補助款項。

(五) 其他有關收入。

四、基金用途：公務人員、政務人員、教育人員及軍職人員之退休金、退職酬勞金、退伍金、退休俸、贍養金、撫卹金、撫慰金、資遣給與及中途離職者之退費。

五、組織及職掌：

(一) 機關主要職掌：本基金依公務人員退休撫卹基金管理條例第 2 條第 1 項規定設公務人員退休撫卹基金管理委員會，隸屬於銓敘部，負責本基金之收支、管理及運用。

(二) 內部單位及員額編制（如組織系統圖）係依公務人員退休撫卹基金管理委員會組織條例規定設置，設主任委員 1 人，由銓敘部部長兼任，綜理會務；副主任委員 1 人，襄理會務；主任秘書 1 人，襄助主任委員及副主任委員處理公務；下設各組、室，其掌理之事項說明如下：

1. 業務組：(1) 基金管理法規之研擬、修正。

(2) 基金年度收支之規劃事項。

(3) 辦理基金代收、代付業務之特約、管理。

(4) 辦理各類人員基金資料管理事項。

(5) 辦理基金收繳、欠費處理及資料查核。

(6) 辦理基金撥付核算及資料管理事項。

公務人員退休撫卹基金

總說明

中華民國 102 年度

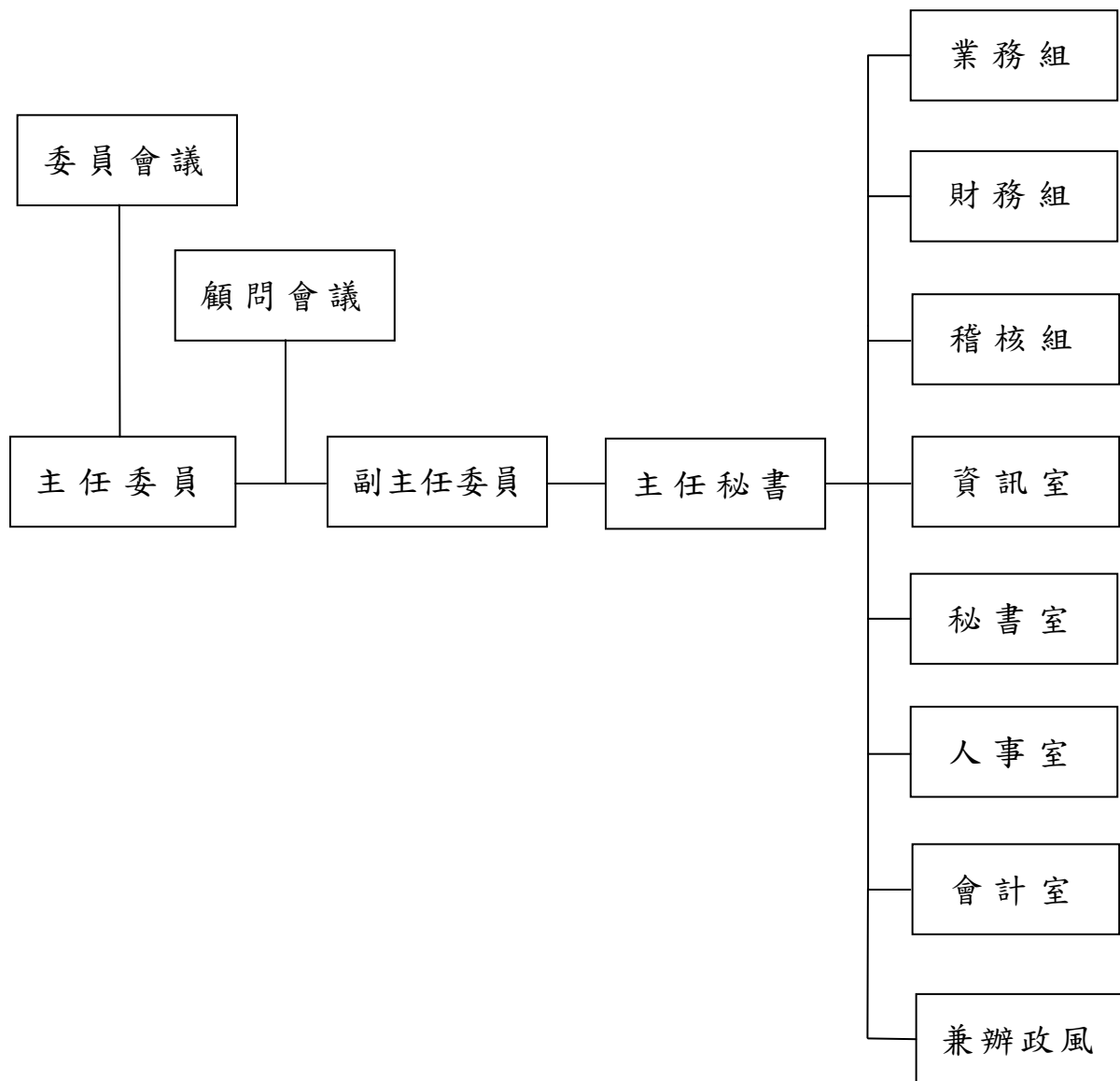
- (7)辦理基金管理業務研究發展。
- (8)基金提撥費率幅度之建議事項。
- 2.財務組：(1)研擬、解釋基金管理、運用法令。
- (2)研擬基金管理運用計畫。
- (3)辦理基金投資運用與資金調度。
- (4)辦理基金定期精算。
- (5)評估基金年度運用效益與報酬比率。
- (6)辦理基金財務出納及保管事項。
- (7)辦理基金委託經營業務之規劃、執行等事項。
- 3.稽核組：(1)辦理基金年度稽核計畫之擬訂、執行及考核。
- (2)辦理基金運用效益之稽核。
- (3)辦理基金財務出納、保管及調度之稽核。
- (4)辦理基金帳務處理、資訊作業之稽核。
- (5)辦理基金代收代付金融機構業務之稽核。
- (6)辦理基金受託經營機構暨保管機構業務及財務之稽核。
- 4.資訊室：(1)基金資訊業務之整體規劃及管理事項。
- (2)基金資訊系統之設計及資料處理事項。
- (3)基金資訊系統軟、硬體之管理及維護事項。
- (4)基金電腦資料之安全維護及保密事項。
- (5)基金資訊作業之媒體申報及傳輸網路處理事項。
- (6)基金資料庫之定期備援及分散儲存事項。
- 5.秘書室：掌理議事、文書、印信、庶務、出納、檔案管理、公共關係及不屬各組室事項。
- 6.人事室：掌理基金管理會人事管理事項。
- 7.會計室：掌理基金管理會及基金之歲計、會計、統計事項暨基金年度工作執行成果報告之編製事項。
- 8.兼辦政風：係由銓敘部統籌辦理。

公務人員退休撫卹基金

總說明

中華民國 102 年度

(三) 組織系統圖



註：公務人員退休撫卹基金管理委員會配置預算員額 100 人，包括正式職員 86 人，聘用人員 4 人，技工 2 人，駕駛 2 人及工友 6 人，與上 (101) 年度同。

公務人員退休撫卹基金

總說明

中華民國102年度

貳、最近三年基金給付及收支趨勢表

(一)最近三年基金給付趨勢表

項 目	100年度決算數		101年度預算數		102年度預算數	
	人 數	基 期(%)	人 數	趨勢比率(%)	人 數	趨勢比率(%)
政務人員	231	100.00	245	106.06	231	100.00
退休給付	225	100.00	236	104.89	223	99.11
撫卹給付	4	100.00	5	125.00	5	125.00
離職退費	2	100.00	4	200.00	3	150.00
公務人員	98,996	100.00	106,024	107.10	120,272	121.49
退休給付	94,200	100.00	101,449	107.70	115,623	122.74
撫卹給付	3,730	100.00	3,693	99.01	3,613	96.86
離職退費	1,066	100.00	882	82.74	1,036	97.19
教育人員	89,443	100.00	92,865	103.83	100,861	112.77
退休給付	88,013	100.00	91,707	104.20	99,080	112.57
撫卹給付	1,030	100.00	931	90.39	1,498	145.44
離職退費	400	100.00	227	56.75	283	70.75
軍職人員	57,434	100.00	52,929	92.16	61,860	107.71
退休給付	54,191	100.00	50,071	92.40	58,804	108.51
撫卹給付	1,078	100.00	1,031	95.64	1,081	100.28
離職退費	2,165	100.00	1,827	84.39	1,975	91.22
合 計	246,104	100.00	252,063	102.42	283,224	115.08

公務人員退休撫卹基金

總說明

中華民國102年度

單位：新臺幣千元

項 目	100年度決算數		101年度預算數		102年度預算數	
	金 額	基 期(%)	金 額	趨勢比率(%)	金 額	趨勢比率(%)
政務人員	47,197	100.00	52,594	111.44	54,734	115.97
退休給付	46,229	100.00	49,461	106.99	52,427	113.41
撫卹給付	852	100.00	1,341	157.39	1,129	132.51
離職退費	116	100.00	1,792	1,544.83	1,178	1,015.52
公務人員	16,698,819	100.00	19,270,465	115.40	23,515,330	140.82
退休給付	15,722,152	100.00	18,187,013	115.68	22,437,245	142.71
撫卹給付	701,590	100.00	785,371	111.94	831,452	118.51
離職退費	275,077	100.00	298,081	108.36	246,633	89.66
教育人員	15,984,883	100.00	17,689,780	110.67	18,971,371	118.68
退休給付	15,626,307	100.00	17,321,726	110.85	18,540,300	118.65
撫卹給付	272,433	100.00	303,303	111.33	333,457	122.40
離職退費	86,143	100.00	64,751	75.17	97,614	113.32
軍職人員	9,870,831	100.00	9,682,715	98.09	11,459,856	116.10
退休給付	9,709,854	100.00	9,511,553	97.96	11,271,476	116.08
撫卹給付	126,397	100.00	132,034	104.46	138,224	109.36
離職退費	34,580	100.00	39,128	113.15	50,156	145.04
合 計	42,601,730	100.00	46,695,554	109.61	54,001,291	126.76

(二)最近三年收支趨勢表

單位：新臺幣千元

項 目	100年度決算數		101年度預算數		102年度預算數	
	金 額	基 期(%)	金 額	趨勢比率(%)	金 額	趨勢比率(%)
收入	11,989,414	100.00	19,304,526	161.01	19,011,464	158.57
支出	34,985,287	100.00	807,576	2.31	760,207	2.17
收支賸餘(短絀)	-22,995,873	100.00	18,496,950	280.44	18,251,257	279.37
本期賸餘(短絀)	-22,995,873	100.00	18,496,950	280.44	18,251,257	279.37

註：1.自93年度起，原列作業收支之基金收繳給付項目係屬基金本金變動部分，另編製基金收繳給付預計表，改列基金收繳給付預計表項下。

2.100年度決算數係含已實現及未實現損益。

公務人員退休撫卹基金

總說明

中華民國 102 年度

參、業務（工作）計畫概要：

辦理政公教軍人員退休、撫卹給付及離職退費，以安定政公教軍人員生活及照顧政公教軍人員遺眷生活。

一、辦理政務人員退休、撫卹給付及離職退費一次給付計 8 人，定期給付累計人數計 223 人，金額 54,734 千元。

（一）退休金：預計 4 人，定期給付累計人數計 219 人，金額 52,427 千元。

（二）撫卹金：預計 1 人，定期給付累計人數 4 人，金額 1,129 千元。

（三）離職退費：預計 3 人，金額 1,178 千元。

二、辦理公務人員退休、撫卹給付及離職退費一次給付計 1,378 人，定期給付累計人數計 118,894 人，金額 23,515,330 千元。

（一）退休金：預計 252 人，定期給付累計人數計 115,371 人，金額 22,437,245 千元。

（二）撫卹金：預計 90 人，定期給付累計人數計 3,523 人，金額 831,452 千元。

（三）離職退費：預計 1,036 人，金額 246,633 千元。

三、辦理教育人員退休、撫卹給付及離職退費一次給付計 600 人，定期給付累計人數計 100,261 人，金額 18,971,371 千元。

（一）退休金：預計 107 人，定期給付累計人數計 98,973 人，金額 18,540,300 千元。

（二）撫卹金：預計 210 人，定期給付累計人數計 1,288 人，金額 333,457 千元。

（三）離職退費：預計 283 人，金額 97,614 千元。

四、辦理軍職人員退休、撫卹給付及離職退費一次給付計 11,400 人，定期給付累計人數計 50,460 人，金額 11,459,856 千元。

（一）退休金：預計 9,425 人，定期給付累計人數計 49,379 人，金額 11,271,476 千元。

（二）撫卹金：預計 0 人，定期給付累計人數計 1,081 人，金額 138,224 千元。

（三）離職退費：預計 1,975 人，金額 50,156 千元。

肆、本年度預算概要：

一、收支餘絀概況：

（一）收入部分：本年度收入 19,011,464 千元，主要係基金運用財務收入。

（二）支出部分：本年度支出 760,207 千元，主要係基金運用財務支出。

（三）餘絀部分：本年度收入 19,011,464 千元，支出 760,207 千元，收支相抵賸餘 18,251,257 千元。

二、餘絀撥補概況：

（一）賸餘之部：本年度賸餘之部計 22,632,053 千元，含本期賸餘 18,251,257 千元及 98 至 99 年度決算未達法定收益待撥補數 4,380,796 千元。

公務人員退休撫卹基金

總說明

中華民國 102 年度

(二)分配之部：本年度賸餘撥充基金數 18,991,257 千元，含本期賸餘 18,251,257 千元及本年度國庫補貼款 740,000 千元。

(三)未分配賸餘：本年度賸餘之部 22,632,053 千元，扣除分配之部 18,991,257 千元，未分配賸餘計 3,640,796 千元，係 98 至 99 年度決算運用收益未達法定收益尚待國庫撥補數。

三、現金流量概況：

本年度之現金及約當現金計淨增 4,211,669 千元，主要原因為：

(一)業務活動部分：本期賸餘、營業資產及負債淨變動，增加現金及約當現金 13,961,109 千元。

(二)投資活動部分：增加投資委託經營、備供出售、持有至到期日等資產，減少現金及約當現金 17,657,617 千元。

(三)融資活動部分：基金收繳、給付及收到國庫補貼款等，增加現金及約當現金 7,908,177 千元。

四、收繳給付概況：

本年度基金收繳數 61,169,468 千元，基金給付數 54,001,291 千元，本年度基金本金淨增加 7,168,177 千元。

五、國庫撥補：依公務人員退休撫卹基金管理條例第 5 條第 3 項規定，本基金之運用，其 3 年內平均最低年收益不得低於臺灣銀行 2 年期定期存款利率計算之收益。如運用所得未達規定之最低收益者，由國庫補足其差額，本基金 100 年度決算應收國庫補貼款餘額 4,547,796 千元，業於 101 年度實際撥補 167,000 千元，102 年度編列撥補預算 740,000 千元，應收國庫補貼款餘額 3,640,796 千元。

六、基金結存概況：

(一)資金來源：基金以前年度累積結存 512,122,613 千元，加計本年度預計賸餘 18,251,257 千元、基金收繳給付預計淨增加 7,168,177 千元，本期預計基金結存數 537,542,047 千元。

七、資金運用情形：

(一)公務人員退休撫卹基金管理條例(以下簡稱本條例)第 5 條第 2 項規定：「本基金之運用及委託經營，由基金管理委員會擬訂年度計畫，經基金監理委員會審定後行之，並由政府負擔保責任。」又本條例第 6 條第 3 項第 1 款亦規定：「年度開始前(依同條例施行細則第 18 條規定，係指年度開始前 6 個月)應訂定運用方針編製收支預算，提本基金監理委員會覆核。」

(二)依據「公務人員退休撫卹基金 102 年度基金運用計畫」，基金運用組合規劃如下：

1. 年度可運用資金估計

(1)本年度開始可運用資金(上年度基金預估結存數)：5,077 億 4,181 萬 7 千元

以前年度基金累計結存決算數(不含未達法定收益待撥補數)：4,748 億 8,204 萬 5 千元 (1)

公務人員退休撫卹基金

總說明

中華民國 102 年度

上年度基金預估本金變動數：141 億 9,582 萬 2 千元 (2)
上年度基金預估賸餘數：184 億 9,695 萬元 (3)
上年度實際國庫撥補數：1 億 6,700 萬元 (4)
上年度基金預估結存數(=(1)+(2)+(3)+(4))：5,077 億 4,181 萬 7 千元 (5)

(2) 本年度預估基金本金變動數：71 億 6,817 萬 7 千元
本年度預估基金收繳：611 億 6,946 萬 8 千元 (6)
本年度預估基金給付：540 億 129 萬 1 千元 (7)
本年度預估基金本金變動數(=(6)-(7))：71 億 6,817 萬 7 千元 (8)

(3) 本年度編列國庫撥補數：7 億 4,000 萬元 (9)

(4) 本年度預估可運用資金：5,156 億 4,999 萬 4 千元
本年度可運用資金之預估，分為本年度開始可運用資金數(5)、本年度預估基金本金變動數(8)及本年度編列國庫撥補數(9)三部分，合計為：5,156 億 4,999 萬 4 千元(=(5)+(8)+(9))

2. 基金運用收益之基本目標

(1) 法定最低收益率要求：

依本條例第 5 條第 3 項之規定：「本基金之運用，其 3 年內平均最低年收益不得低於台灣銀行 2 年期定期存款利率計算之收益。如運用所得未達規定之最低收益者，由國庫補足其差額。」其中所稱「台灣銀行 2 年期定期存款利率」，依本條例施行細則第 16 條規定，「係以台灣銀行每月初平均牌告利率所計算之全年平均利率為準，並按單利計算」。

【按：101 年 3 月底台灣銀行 2 年期定期存款利率(固定)水準為 1.4%。】

(2) 本年度基金運用方針所定年度基金運用收益目標：

本年度基金運用收益目標之釐定，除考量國內外經濟金融情勢、市場風險性與達成台灣銀行 2 年期定期存款利率之要求外，在委託經營與自行經營並行之穩健經營原則下，本年度整體基金運用組合中，含國內外股票、國內外受益憑證、國內外委託經營—資本利得等資本利得型運用項目占 57%，另國內外銀行存款、國內外短期票券及庫券、國內外債券、福利貸款、經建貸款及國內外委託經營—固定收益等固定收益型運用項目占 43%，各運用項目之預定收益率分述如下：

① 國內資本利得型預定收益率，國內上市(上櫃)公司股票及 ETF、國內受益憑證及共同信託基金、國內委託經營—資本利得部分按最近 10 年(以 101 年 3 月為基準，往前推算 10 年)國內上市公司加權股價報酬指數年化平均報酬率 5.84% 估算。

② 國外資本利得型預定收益率，國外上市(上櫃)公司股票及 ETF、國外受益憑證及共同信託基金、國外委託經營—資本利得部分按最近

公務人員退休撫卹基金

總說明

中華民國 102 年度

10 年（以 101 年 3 月為基準，往前推算 10 年）摩根史坦利全球指數年化平均報酬率 5.33% 估算。

③ 國內固定收益型之預定收益率，台幣銀行存款係按 101 年 3 月底台灣銀行 1 年期定存大額固定利率水準 0.55% 加 0.25% 估算，國內短期票券及庫券係按 101 年 3 月份本會承作短票平均利率 0.821% 估算，國內債券係按 101 年 3 月底 10 年期指標公債殖利率 1.27% 估算，福利貸款及經建貸款係以台幣銀行存款預定收益率 0.80% 加 0.50% 估算，另國內委託經營—固定收益部分比照國內債券估算。

④ 國外固定收益型之預定收益率，外幣銀行存款以本會主要外幣資產幣別 101 年 3 月底台灣銀行 1 個月期定存利率水準，按各幣別配置比重加權而得之 0.21% 估算，國外短期票券及庫券係以 101 年 3 月底美國 3 個月期國庫券利率 0.08% 估算，國外債券則以 101 年 3 月底美國 10 年期公債殖利率 2.209% 估算，另國外委託經營—固定收益部分比照國外債券估算。將各運用項目之預定收益率，依各運用項目之中心配置比例加權平均後，合計 3.78% 為年度基金運用收益目標，冀期在運用收益目標之驅策下，順利達成「超越台銀 2 年期定存利率」、「穩健提昇基金收益」之既定任務。

伍、其他：依據本基金委託精算報告，以 100 年 12 月 31 日為基準日，參加基金人數 63 萬人，折現率及投資報酬率 3.5%，職級變動調薪率及消費者物價指數年增率 0.6% 等精算假設條件下，採加入年齡精算成本法評價之基準日領取給付人員及在職人員之未來淨給付精算現值約 2 兆 3,919 億元，扣除已提存基金數約 4,794 億元後，未提撥退休金約 1 兆 9,125 億元。

公務人員退休撫卹基金 102 年度運用組合規劃表
(自民國 102 年 1 月 1 日至 102 年 12 月 31 日止)

單位：億元、%

項目區分	中心配置		允許變動區間		運用項目	中心配置		允許變動區間		預定收益率 (%)(註二)	加權目標 收益率 (%)(註三)			
	比例 (%)	金額	比例 (%)	金額		比例 (%)	金額	比例 (%)	金額					
自行經營	56	2,887.64	45 ~ 67	2,310.11 ~ 3,465.17	資本利得	24 %	國內	1. 上市(上櫃)公司股票及 ETF	16.00	825.04	10.00 ~ 22.00	515.65 ~ 1,134.43	5.840	0.93
							2. 受益憑證及共同信託基金	1.00	51.56	0.10 ~ 3.00	5.16 ~ 154.70	5.840	0.06	
						國外	3. 上市(上櫃)公司股票及 ETF	2.00	103.13	0.10 ~ 3.00	5.16 ~ 154.70	5.330	0.11	
							4. 受益憑證及共同信託基金	5.00	257.83	1.00 ~ 7.00	51.57 ~ 360.96	5.330	0.27	
					固定收益	32 %	國內	5. 台幣銀行存款	6.00	309.39	4.80 ~ 22.00	247.51 ~ 1,134.43	0.800	0.05
								6. 短期票券及庫券	5.00	257.83	4.00 ~ 18.00	206.26 ~ 928.17	0.821	0.04
								7. 債券	8.70	448.62	6.00 ~ 10.50	309.39 ~ 541.43	1.270	0.11
								8. 與公務人員福利有關設施之投資及貸款	0.10	5.15	0.00 ~ 0.12	0.00 ~ 6.19	1.300	0.00
							國外	9. 各級政府或公營事業辦理經濟建設之貸款或投資	0.10	5.15	0.00 ~ 5.00	0.00 ~ 257.83	1.300	0.00
								10. 外幣銀行存款	5.00	257.83	1.00 ~ 18.00	51.57 ~ 928.17	0.210	0.01
								11. 短期票券及庫券	0.10	5.15	0.00 ~ 0.50	0.00 ~ 25.78	0.080	0.00
								12. 債券	7.00	360.96	4.00 ~ 20.00	206.26 ~ 1,031.30	2.209	0.15
委託經營	44	2,268.86	35 ~ 53	1,815.09 ~ 2,722.63	13. 國內委託經營	資本利得	18.00	15.00	928.17	8.00 ~ 30.00	6.00 ~ 18.00	412.52 ~ 1,546.95	5.078	0.91
						固定收益	3.00	2.00 ~ 12.00						
					14. 國外委託經營	資本利得	26.00	18.00	1,340.69	11.00 ~ 35.00	9.00 ~ 25.00	567.22 ~ 1,804.78	4.370	1.14
						固定收益	8.00	2.00 ~ 10.00						
合計	100	5,156.50 ^(註一)	-	-	合計		100.00	5,156.50	-	-	-	-	3.78	

註一：本項金額為年度終了時預估之總可運用資金數，係由年度開始可運用資金數 5,077.42 億元、本年度編列國庫撥補數 7.40 億元，及於年度中陸續發生並累積之基金收支結餘數 71.68 億元所組成。

註二：1. 國內「上市(上櫃)公司股票及 ETF」與「受益憑證及共同信託基金」之預定收益率係按最近 10 年(以 101 年 3 月為基準，往前推算 10 年)台灣加權股價報酬指數年化平均報酬率 5.84% 估算。

2. 國外「上市公司股票及 ETF」與「受益憑證及共同信託基金」之預定收益率係按最近 10 年(以 101 年 3 月為基準，往前推算 10 年)摩根史坦利全球指數年化平均報酬率 5.33% 估算。

3. 「台幣銀行存款」之預定收益率以 101 年 3 月底台灣銀行 1 年期定期存款大額固定利率水準 0.55% 加 0.25% 估算，國內「短期票券及庫券」之預定收益率以 101 年 3 月份本會承作國內短票平均利率 0.821% 估算，國內「債券」之預定收益率係以 101 年 3 月底 10 年期指標公債殖利率 1.27% 估算。

4. 「與公務人員福利有關設施之投資及貸款」之預定收益率係以台幣銀行存款預定收益率 0.80% 加 0.50% 估算。

5. 「各級政府或公營事業辦理經濟建設之貸款或投資」之預定收益率係以台幣銀行存款預定收益率 0.80% 加 0.50% 估算。

6. 「外幣銀行存款」以本會主要外幣資產幣別 101 年 3 月底台灣銀行 1 個月定期存款利率水準，按各幣別配置比重加權而得之 0.21% 估算，國外「短期票券及庫券」之預定收益率以 101 年 3 月底美國 3 個月期國庫券利率 0.08% 估算，國外「債券」之預定收益率以 101 年 3 月底美國 10 年期公債殖利率 2.209% 估算。

7. 國內「委託經營」(中心配置比例 18%，其中資本利得 15%、固定收益 3%)之預定收益率，以國內股票預定收益率 5.84% 及國內債券預定收益率 1.27% 按(15%:3%)權重加權而得之 5.078% 估算，國外「委託經營」(中心配置比例 26%，其中資本利得 18%、固定收益 8%)之預定收益率，以國外股票預定收益率 5.33% 及國外債券預定收益率 2.209% 按(18%:8%)權重加權而得之 4.37% 估算。

註三：加權目標收益率=各運用項目之預定收益率 × 中心配置比例。

註四：本基金資產配置比重，資本利得中心配置比例 57% (允許變動區間 35%~70%)，固定收益中心配置比例 43% (允許變動區間 33%~65%)；國內投資中心配置比例 54.9% (允許變動區間 45%~70%)，國外投資中心配置比例 45.1% (允許變動區間 30%~52%)；另類資產及抗通膨商品配置比例之允許變動區間 0%~1%。

註五：「以避險為目的之股價指數期貨、遠期外匯及其他相關衍生性金融商品」係提供本基金相關投資標的避險之用，非以投資為目的，未來本會將視實際需要配合運用。

註六：「以增加投資效益為目的之衍生性金融商品」目前僅國外委託經營投資，並於委託經營委任投資方針訂定相關投資限制。

註七：「資產證券化商品」之投資視個別商品性質分別納入短期票券、債券或受益憑證之配置中。

註八：「有價證券出借業務」因係屬相關投資標的之附屬運用價值，故不另行配置比例。

公務人員退休撫卹基金

總說明

中華民國102年度

陸、基金結存估計

單位：新臺幣千元

金額 年度	基金增加數	基金減少數	本年度結存	累積結存	說明
85	15,732,388	181,650	15,550,738	15,550,738	決算數
86	29,443,190	1,308,001	28,135,189	43,685,927	決算數
87	35,313,627	6,172,271	29,141,356	72,827,283	決算數
88	42,473,553	4,305,562	38,167,991	110,995,274	決算數
88下半年及89	68,949,709	46,361,715	22,587,994	133,583,267	決算數
90	42,470,350	12,299,672	30,170,678	163,753,945	決算數
91	47,396,082	23,963,646	23,432,436	187,186,382	決算數
92	61,853,400	19,044,857	42,808,543	229,994,925	決算數
93	60,310,146	30,122,628	30,187,517	260,182,442	決算數
94	99,052,592	60,446,246	38,606,347	298,788,789	決算數
95	87,998,875	23,691,913	64,306,962	363,095,751	決算數
96	75,459,583	29,116,519	46,343,064	409,438,815	決算數
97	63,789,482	123,525,102	-59,735,620	349,703,195	決算數(註1)
98	133,475,436	30,669,240	102,806,196	452,509,391	決算數(註2)
99	75,976,428	35,711,116	40,265,312	492,774,703	決算數(註3)
100	57,675,440	71,020,302	-13,344,862	479,429,842	決算數
101	79,555,325	46,862,554	32,692,771	512,122,613	預算數
102	80,160,725	54,741,291	25,419,434	537,542,047	預算數

註1：97年度累積結存包含95至97年度未達法定收益待撥補數166,947千元。

註2：98年度累積結存包含96至98年度未達法定收益待撥補數1,757,525千元。

註3：99年度累積結存包含97至99年度未達法定收益待撥補數2,957,271千元。

本頁空白

主 要 表

公務人員退休撫卹基金

收支餘絀預計表

中華民國102年度

單位：新臺幣千元

前年度決算數		科目	本年度預算數		上年度預算數		比較增減(一)		說明
金額	%		金額	%	金額	%	金額	%	
11,989,414	100.00	總收入	19,011,464	100.01	19,304,526	100.00	-293,062	-1.52	
11,954,715	99.71	(一)財務收入	19,011,464	100.01	19,304,526	100.00	-293,062	-1.52	
3,236,146	26.99	1.利息收入	2,921,638	15.37	1,870,667	9.69	1,050,971	56.18	
4,243,011	35.39	2.兌換利益							
19,663	0.16	3.借券收入	24,000	0.13	30,000	0.16	-6,000	-20.00	
4,455,895	37.17	4.投資利益	16,065,826	84.51	17,403,859	90.15	-1,338,033	-7.69	
34,699	0.29	(二)其他收入							
34,985,287	291.80	總支出	760,207	4.00	807,576	4.18	-47,369	-5.87	
34,875,850	290.89	(一)財務支出	760,207	4.00	807,576	4.18	-47,369	-5.87	
461,739	3.85	1.委託經營管理費	691,089	3.64	725,852	3.76	-34,763	-4.79	
39,759	0.33	2.保管費用	50,948	0.27	61,653	0.32	-10,705	-17.36	
12,082	0.10	3.匯費及帳籍維護費	4,986	0.02	6,791	0.03	-1,805	-26.58	
11,528	0.10	4.交易費用	12,800	0.07	12,800	0.07			
396		5.借貸服務費	384		480		-96	-20.00	
34,349,765	286.50	6.投資評價損失							
581		7.呆帳							
109,437	0.91	(二)其他支出							
-22,995,873	-191.80	本期賸餘	18,251,257	96.00	18,496,950	95.82	-245,693	-1.33	

註：自93年度起，原列作業收支之基金收繳給付項目係屬基金本金變動部分，另編製基金收繳給付預計表，改列基金收繳給付預計表項下。

公務人員退休撫卹基金

餘絀撥補預計表

中華民國102年度

單位：新臺幣千元

上年度預算數		項 目	本年度預算數		說 明
金 額	%		金 額	%	
23,044,746	100.00	賸餘之部	22,632,053	100.00	
18,496,950	80.27	本期賸餘	18,251,257	80.64	
4,547,796	19.73	前期未分配賸餘	4,380,796	19.36	
18,663,950	80.99	分配之部	18,991,257	83.91	
18,663,950	80.99	賸餘撥充基金數	18,991,257	83.91	
4,380,796	19.01	未分配賸餘	3,640,796	16.09	
		短絀之部			
		本期短絀			
		前期待填補之短絀			
		填補之部			
		待填補之短絀			

- 註：1. 本期賸餘本年度預算數係作業外收支賸餘，不含基金收繳給付項目之基金本金變動部分。
 2. 未分配賸餘係運用收益未達法定收益尚待國庫撥補數。
 3. 本年度賸餘撥充基金數18,991,257千元，含本期賸餘18,251,257千元及本年度編列國庫補貼款740,000千元。

公務人員退休撫卹基金

現金流量預計表

中華民國102年度

單位：新臺幣千元

科 目	預 算	數	說 明
業務活動之現金流量			
本期賸餘	18,251,257		
營業資產及負債之淨變動			
交易目的金融資產	<u>-4,290,148</u>		
業務活動之淨現金流入（流出－）		13,961,109	
投資活動之現金流量			
委託經營減少（增加－）	-1,355,314		
中期放款減少（增加－）	-52,319		
備供出售金融資產減少（增加－）	-1,988,117		
持有至到期日金融資產減少（增加－）	<u>-14,261,867</u>		
投資活動之淨現金流入（流出－）		-17,657,617	
融資活動之現金流量			
基金收繳數	61,169,468		
基金給付數	-54,001,291		
應收國庫補貼款	<u>740,000</u>		
融資活動之現金流入（流出－）		<u>7,908,177</u>	
現金及約當現金之淨增（淨減－）		4,211,669	
期初現金及約當現金		<u>81,746,433</u>	
期末現金及約當現金		<u>85,958,102</u>	

註：「期初現金及約當現金」及「期末現金及約當現金」包含短期票券。

公務人員退休撫卹基金

收繳給付預計表

中華民國102年度

單位：新臺幣千元

前年度決算數	項 目	本年度預算數	上年度預算數	比較增減（－）		說 明
				金 額	%	
57,675,440	基金收繳	61,169,468	60,891,376	278,092	0.46	
40,608	（一）政務人員	50,566	47,952	2,614	5.45	
27,246,057	（二）公務人員	29,338,922	28,922,645	416,277	1.44	
21,187,715	（三）教育人員	21,828,114	22,001,353	-173,239	-0.79	
9,201,060	（四）軍職人員	9,951,866	9,919,426	32,440	0.33	
42,601,731	基金給付	54,001,291	46,695,554	7,305,737	15.65	
47,197	（一）政務人員	54,734	52,594	2,140	4.07	
16,698,819	（二）公務人員	23,515,330	19,270,465	4,244,865	22.03	
15,984,883	（三）教育人員	18,971,371	17,689,780	1,281,591	7.24	
9,870,832	（四）軍職人員	11,459,856	9,682,715	1,777,141	18.35	
15,073,709	基金收繳給付淨額	7,168,177	14,195,822	-7,027,645	-49.51	
-6,589	（一）政務人員	-4,168	-4,642	474	-10.21	
10,547,238	（二）公務人員	5,823,592	9,652,180	-3,828,588	-39.67	
5,202,832	（三）教育人員	2,856,743	4,311,573	-1,454,830	-33.74	
-669,772	（四）軍職人員	-1,507,990	236,711	-1,744,701	-737.06	

明 細 表

公務人員退休撫卹基金

利息收入明細表

中華民國102年度

單位：新臺幣千元

項 目	營 運 量 (平 均 餘 額)	利 率	期 限	金 額	說 明
利息收入					1. 本年度可運用資金估計為515,649,994千元，其計算如下： (1) 本年度開始，以100年度基金累計結存決算數(不含未達法定收益待撥補數)474,882,045千元，加計101年度預估基金結餘數32,692,772千元及101年度核定編列國庫撥補數167,000千元，則本年度開始之可運用資金預估為507,741,817千元。 (2) 本年度預估新增可運用資金為7,908,177千元，即本年度編列國庫撥補數740,000千元及基金預估收繳數61,169,468千元，扣除預計核發政教軍人員退休金、撫卹金等給付數54,001,291千元後，計7,908,177千元。 2. 利息收入估算方式如下： 以年度可運用資金11%存入銀行存款孳息(台幣銀行存款占6%、外幣銀行存款占5%)，預定收益率台幣銀行存款為0.800%，外幣銀行存款為0.210%；以年度可運用資金5.1%購買短期票券及庫券(國內短票及庫券占5%，國外短票及庫券占0.1%)，預定收益率國內短票及庫券為0.821%，國外短票及庫券為0.080%；以年度可運用資金15.7%購買債券(國內債券占8.7%、國外債券占7%)，預定收益率國內債券為1.270%，國外債券為2.209%；以年度可運用資金0.1%運用於與公務人員福利有關設施之投資及貸款，預定收益率為1.300%；以年度可運用資金0.1%運用於各級政府或公營事業辦理經濟建設之貸款或投資，預定收益率為1.300%；另以年度可運用資金
(1)自行運用				2,921,638 2,174,243	
	507,741,817*32/43	0.582170%	12.0 /12	2,199,755	
	-18,945,233*32/43	0.582170%	11.5 /12	-78,659	
	4,506,503*32/43	0.582170%	10.5 /12	17,084	
	4,774,544*32/43	0.582170%	9.5 /12	16,376	
	4,774,544*32/43	0.582170%	8.5 /12	14,652	
	4,774,543*32/43	0.582170%	7.5 /12	12,928	
	4,774,543*32/43	0.582170%	6.5 /12	11,205	
	-19,770,874*32/43	0.582170%	5.5 /12	-39,259	
	3,921,435*32/43	0.582170%	4.5 /12	6,371	
	4,774,543*32/43	0.582170%	3.5 /12	6,033	
	4,774,543*32/43	0.582170%	2.5 /12	4,309	
	4,774,543*32/43	0.582170%	1.5 /12	2,586	
	4,774,543*32/43	0.582170%	0.5 /12	862	
(2)委託經營				747,395	
	507,741,817*11/43	0.582170%	12.0 /12	756,166	
	-18,945,233*11/43	0.582170%	11.5 /12	-27,039	
	4,506,503*11/43	0.582170%	10.5 /12	5,872	
	4,774,544*11/43	0.582170%	9.5 /12	5,629	
	4,774,544*11/43	0.582170%	8.5 /12	5,037	
	4,774,543*11/43	0.582170%	7.5 /12	4,444	
	4,774,543*11/43	0.582170%	6.5 /12	3,851	
	-19,770,874*11/43	0.582170%	5.5 /12	-13,495	
	3,921,435*11/43	0.582170%	4.5 /12	2,190	
	4,774,543*11/43	0.582170%	3.5 /12	2,074	
	4,774,543*11/43	0.582170%	2.5 /12	1,481	
	4,774,543*11/43	0.582170%	1.5 /12	889	
	4,774,543*11/43	0.582170%	0.5 /12	296	

公務人員退休撫卹基金

利息收入明細表

中華民國102年度

單位：新臺幣千元

項 目	營 運 量 (平 均 餘 額)	利 率	期 限	金 額	說 明
合 計				2,921,638	<p>11%運用於委託經營-固定收益(國內委託經營-固定收益占3%、國外委託經營-固定收益占8%)，預定收益率國內委託經營-固定收益為1.270%，國外委託經營-固定收益為2.209%；依據上述方式，預估利息收入為2,921,638千元，其詳細估算方式係如下：</p> <p>(1) 因年度可運用資金中共有43%運用於固定收益型運用項目，其中自行運用占32%、委託經營占11%，故以32%:11%之比重分配資金。</p> <p>(2) 以年度開始之可運用資金預估數515,649,994千元按自行運用與委託經營之比重分配後，6%以收益率0.800%估算，5%以收益率0.210%估算，5%以收益率0.821%估算，0.1%以收益率0.080%估算，11.7%以收益率1.270%估算，15%以收益率2.209%估算，0.2%以收益率1.300%估算，加權利率合計為0.58217%。</p> <p>(3) 本年度基金預估本金變動部分，基金收繳以各月平均計算，基金給付則係參考以往年度給付情形推估得之，加重1月及7月之給付估計比例。依本年度資金運用計畫將基金本金變動部分之43%運用於固定收益項目，經考量其係逐日流入累積運用之因素，估算利息收入。</p>

公務人員退休撫卹基金

借券收入明細表

中華民國102年度

單位：新臺幣千元

項 目	營 運 量 (平均餘額)	報 酬 率	期 限	金 額	說 明
借券收入	1,200,000	2%	1年	24,000	參考以往年度運用情形推估。
合 計				24,000	

公務人員退休撫卹基金

投資利益明細表

中華民國102年度

單位：新臺幣千元

項 目	營 運 量 (平均餘額)	利 率	期 限	金 額	說 明
投資利益				16,065,826	年度可運用資金57%，將以投資組合方式視市場狀況分別機動靈活運用於其他風險高低不同的投資標的(含國內外股票、國內外受益憑證及國內外委託經營-資本利得)。以年度可運用資金16%購買國內上市(上櫃)公司股票及ETF，預定收益率5.840%；以年度可運用資金2%購買國外上市(上櫃)公司股票及ETF，預定收益率5.330%；以年度可運用資金1%，購買國內受益憑證及共同信託基金，預定收益率5.840%；以年度可運用資金5%，購買國外受益憑證及共同信託基金，預定收益率5.330%；以年度可運用資金15%運用於國內委託經營-資本利得，預定收益率5.840%；以年度可運用資金18%運用於國外委託經營-資本利得，預定收益率5.330%；依據上述方式，預估投資利益為16,065,826千元，其詳細估算方式係如下： 1. 因年度可運用資金中共有57%運用於資本利得型運用項目，其中自行運用占24%、委託經營占33%，故以24%:33%之比重分配資金。 2. 以年度開始之可運用資金預估數515,649,994千元按自行運用與委託經營之比重分配後，32%以收益率5.840%估算，25%以收益率5.330%估算，加權報酬率合計為3.2013%。 3. 本年度基金預估本金變動部分，基金收繳以各月平均計算，基金給付則係參考以往年度給付情形推估得之，加重1月及7月之給付估計比例。依本年度資金運用計畫將基金本金變動部分之57%運用於資本利得項目，經考量其係逐日流入累積運用之因素，估算投資利益。
(1)自行運用				6,764,558	
	507,741,817*24/57	3.2013%	12/12	6,843,932	
	-18,945,233*24/57	3.2013%	11.5/12	-244,726	
	4,506,503*24/57	3.2013%	10.5/12	53,151	
	4,774,544*24/57	3.2013%	9.5/12	50,949	
	4,774,544*24/57	3.2013%	8.5/12	45,586	
	4,774,543*24/57	3.2013%	7.5/12	40,223	
	4,774,543*24/57	3.2013%	6.5/12	34,860	
	-19,770,874*24/57	3.2013%	5.5/12	-122,143	
	3,921,435*24/57	3.2013%	4.5/12	19,822	
	4,774,543*24/57	3.2013%	3.5/12	18,771	
	4,774,543*24/57	3.2013%	2.5/12	13,408	
	4,774,543*24/57	3.2013%	1.5/12	8,044	
	4,774,543*24/57	3.2013%	0.5/12	2,681	
(2)委託經營				9,301,268	
	507,741,817*33/57	3.2013%	12/12	9,410,407	
	-18,945,233*33/57	3.2013%	11.5/12	-336,498	
	4,506,503*33/57	3.2013%	10.5/12	73,082	
	4,774,544*33/57	3.2013%	9.5/12	70,055	
	4,774,544*33/57	3.2013%	8.5/12	62,681	
	4,774,543*33/57	3.2013%	7.5/12	55,307	
	4,774,543*33/57	3.2013%	6.5/12	47,932	
	-19,770,874*33/57	3.2013%	5.5/12	-167,947	
	3,921,435*33/57	3.2013%	4.5/12	27,255	
	4,774,543*33/57	3.2013%	3.5/12	25,810	
	4,774,543*33/57	3.2013%	2.5/12	18,436	
	4,774,543*33/57	3.2013%	1.5/12	11,061	
	4,774,543*33/57	3.2013%	0.5/12	3,687	
合 計				16,065,826	

公務人員退休撫卹基金

支出明細表

中華民國102年度

單位：新臺幣千元

前 決	年 算 數	科 目 名 稱	本 年 度 預 算 數	上 年 度 預 算 數	說 明
	34,985,287	支出	760,207	807,576	1. 委託經營管理費包括國
	34,875,850	(一) 財務支出	760,207	807,576	內委託經營受託機構管
	461,739	1. 委託經營管理費	691,089	725,852	理費用支出175,558千元
	39,759	2. 保管費用	50,948	61,653	及律師費用支出20千元
	10,046	(1) 自行運用	10,468	14,973	，國外委託經營受託機
	29,713	(2) 委託經營	40,480	46,680	構管理費用支出514,811
	12,082	3. 匯費及帳籍維護費	4,986	6,791	千元及律師費用支出700
	3,429	(1) 自行運用	2,792	3,667	千元。
	8,653	(2) 委託經營	2,194	3,124	2. 保管費用係國外保管機
	11,528	4. 交易費用	12,800	12,800	構保管費用支出。
	396	5. 借貸服務費	384	480	3. 匯費及帳籍維護費包括
	34,349,765	6. 投資評價淨損失			辦理股息與債息之匯費
	581	7. 呆帳			及郵費支出84千元，投
	109,437	(二) 其他支出			資公債及短票之帳戶維
					護費預計分別為214千元
					及3,572千元，投資股票
					及債券之集保費預計為
					1,116千元，自行運用占
					56%，委託經營占44%。
					4. 交易費用係國內及國外
					委託經營之期貨交易費
					用。
					5. 借貸服務費係參考以往
					年度運用情形推估。
	34,985,287	總 計	760,207	807,576	

註：自93年度起，原列作業支出之基金給付項目，另編製給付明細表，改列基金給付項下。

公務人員退休撫卹基金

收繳明細表

中華民國102年度

單位：新臺幣千元

前年度 決算數	項 目	本年度 預算數	上年度 預算數	說明
57,675,440	基金收繳	61,169,468	60,891,376	<p>由於95年度軍公教人員提撥費率已達法定上限12%，在各主管機關尚未完成修法之前，96年度至102年度仍按本俸(薪)×2×12%之標準，按月編列繳納基金費用，茲將本年度政教軍人員基金收繳數分別估計如次：</p> <p>政務人員部分：</p> <p>查「政務人員退職酬勞金給與條例」之施行期限業於92年12月31日屆滿，且自93年1月1日施行之「政務人員退職撫卹條例」，政務人員改採離職儲金制，由服務機關自行在銀行或郵局開立專戶儲存孳息，因此自93年1月1日起，政務人員無須再參加公務人員退撫基金，繳納基金費用；惟對於92年12月31日以前已加入本基金之政務人員年資，本會仍需依規定辦理撥付，依銓敘部95年12月12日召開研商「各級政府分攤政務人員退撫基金自民國96年度起收支不足數額之相關事宜」會議決議，97年度起政務人員退撫基金不足撥付之金額，各級政府對已退職人員之定期給付部分，直接按退撫基金應撥付政務人員之實際金額撥補；至97年以後新增案件之部分，該部將再邀集相關機關開會研商撥補方式。102年度政務人員基金收繳數，依102年度政務人員基金給付數估計為54,734千元，爰參採100年度實際撥付金額比率，計算102年政務人員基金給中央機關應負擔金額52,320千元(95.59%)、臺北市政府1,418千元(2.59%)、高雄市政府996千元(1.82%)。配合銓敘部以該部102年度概算撥補政務人員退撫基金數48,152千元，為本會102年度中央機關應負擔之估計收繳數額。故102年度政務人員基金收繳預估數為中央機關48,152千元、臺北市政府1,418千元、高雄市政府996千元估算，合計50,566千元。</p> <p>公務人員部分：</p> <p>以100年1月至100年12月收繳數27,246,057,270元為基礎，100年下半年調薪3%估計增加1.5%，考績晉級100年估計增加3%，101年估計增加3%，故102年度公務人員基金收繳數為：27,246,057,270×1.015×1.03×1.03=29,338,922千元。</p>
40,608	(一)政務人員	50,566	47,952	
27,246,057	(二)公務人員	29,338,922	28,922,645	

公務人員退休撫卹基金

收繳明細表

中華民國102年度

單位：新臺幣千元

前年度 決算數	項 目	本年度 預算數	上年度 預算數	說明
21,187,715	(三)教育人員	21,828,114	22,001,353	教育人員部分： 以100年1月至100年12月收繳數 21,187,715,151元為基礎，100年下半年調 薪3%，分別於101年、102年各調整增加 1.22%，另預估101年、102年參加人數各減 少1.32%，考績晉級各增加1.6%，歸納調 薪、參加人數減少及考績晉級等因素，分別 於101年、102年各調整1.5%，故102年教育 人員基金收繳數為： $21,187,715,151 \times 1.015$ $\times 1.015 = 21,828,114$ 千元。
9,201,060	(四)軍職人員	9,951,866	9,919,426	軍職人員部分： 以100年1月至100年12月收繳數 9,201,059,915元為基礎，100年下半年調薪 3%，分別於101年、102年各調整增加1.22% ，另預估101年、102年考績晉級各增加 2.78%，歸納調薪及考績晉級等因素，分別 於101年、102年各調整4%，故102年軍職人 員基金收繳數為： $9,201,059,915 \times 1.04 \times$ $1.04 = 9,951,866$ 千元。

公務人員退休撫卹基金

給付明細表

中華民國102年度

單位：新臺幣千元

前年度 決算數	項 目	本年度 預算數	上年度 預算數	說明
42,601,731	基金給付	54,001,291	46,695,554	本年度本項編列54,001,291千元，依政公教軍人員分別計算如次：
47,197	(一)政務人員	54,734	52,594	<p>政務人員部分：編列54,734千元</p> <p>1. 退休金：編列52,427千元</p> <p>(1) 政務人員全年由本基金支付之退職金，為避免以單一年度推估給付金額，產生估計數與實際數差距過大之情形，故以96年1月至100年12月給付平均數7,793,569元為基礎，考量96年至100年成長率，估計101年負成長4%，102年負成長4%，則上述金額應為：$7,793,569 \times 0.96 \times 0.96 = 7,183$千元。</p> <p>(2) 政務人員全年由本基金支付之定期退休給與，由於96年至100年呈成長趨勢，故以100年1月至100年12月給付數42,646,579元為基礎，考量96年至100年成長率，估計101年成長3%，102年成長3%，則上述金額應增加為：$42,646,579 \times 1.03 \times 1.03 = 45,244$千元。</p> <p>2. 撫卹金：1,129千元</p> <p>(1) 政務人員全年由本基金支付之撫卹金，為避免以單一年度推估給付金額，產生估計數與實際數差距過大之情形，故以96年1月至100年12月給付平均數277,440元為基礎，考量96年至100年成長率，估計101年成長0%，102年成長0%，則上述金額應為：$277,440 \times 1.00 \times 1.00 = 277$千元。</p> <p>(2) 政務人員全年由本基金支付之定期撫卹給與，由於96年至100年變動不大，故以100年1月至100年12月給付數851,741元為基礎，考量96年至100年成長率，估計101年成長0%，102年成長0%，則上述金額應為：$851,741 \times 1.00 \times 1.00 = 852$千元。</p> <p>3. 離職退費：編列1,178千元</p> <p>政務人員全年由本基金支付之離職退費，為避免以單一年度推估給付金額，產</p>

公務人員退休撫卹基金

給付明細表

中華民國102年度

單位：新臺幣千元

前年度 決算數	項 目	本年度 預算數	上年度 預算數	說明
16,698,819	(二)公務人員	23,515,330	19,270,465	<p>生估計數與實際數差距過大之情形，故以96年1月至100年12月給付平均數766,301元為基礎，考量96年至100年成長率，估計101年成長24%，102年成長24%，則上述金額應增加為： 766,301元\times1.24\times1.24=1,178千元。</p> <p>公務人員部分：編列23,515,330千元</p> <p>1. 退休金：編列22,437,245千元</p> <p>(1) 公務人員全年由本基金支付之退休金，為避免以單一年度推估給付金額，產生估計數與實際數差距過大之情形，故以96年1月至100年12月給付平均數561,897,345元為基礎，考量96年至100年成長率，估計101年負成長11%，102年負成長11%，則上述金額應為： 561,897,345元\times0.89\times0.89=445,079千元。</p> <p>(2) 公務人員全年由本基金支付之定期退休給與，由於96年至100年呈逐年成長趨勢，故以100年1月至100年12月給付數15,272,337,830元為基礎，考量96年至100年成長率，估計101年成長20%，102年成長20%，則上述金額應增加為： 15,272,337,830元\times1.20\times1.20=21,992,166千元。</p> <p>2. 撫卹金：831,452千元。</p> <p>(1) 公務人員全年由本基金支付之撫卹金，為避免以單一年度推估給付金額，產生估計數與實際數差距過大之情形，故以96年1月至100年12月給付平均數239,293,509元為基礎，考量96年至100年成長率，估計101年成長4%，102年成長4%，則上述金額應增加為： 239,293,509元\times1.04\times1.04=258,820千元。</p> <p>(2) 公務人員全年由本基金支付之定期撫卹給與，由於96年至100年呈成長趨勢，故以100年1月至100年12月給付數440,621,906元為基礎，考量96年至100年成長率，估計101</p>

公務人員退休撫卹基金

給付明細表

中華民國102年度

單位：新臺幣千元

前年度 決算數	項 目	本年度 預算數	上年度 預算數	說明
15,984,883	(三)教育人員	18,971,371	17,689,780	<p>年成長14%，102年成長14%，則上述金額應增加為：$440,621,906 \times 1.14 \times 1.14 = 572,632$千元。</p> <p>3. 離職退費：編列246,633千元。 公務人員全年由本基金支付之離職退費以96年1月至100年12月給付平均數205,694,573元為基礎，考量96年至100年成長率，估計101年成長9.5%，102年成長9.5%，則上述金額應增加為：$205,694,573 \times 1.095 \times 1.095 = 246,633$千元。</p> <p>教育人員部分：編列18,971,371千元</p> <p>1. 退休金：編列18,540,300千元</p> <p>(1) 教育人員全年由本基金支付之退休金，為避免以單一年度推估給付金額，產生估計數與實際數差距過大之情形，故以98年1月至100年12月給付平均數359,232,200元為基礎，估計101年正成長10%，102年正成長10%（主要係因支領一次退休金增加所致），則上述金額應調整為：$359,232,200 \times 1.10 \times 1.10 = 434,671$千元。</p> <p>(2) 教育人員全年由本基金支付之定期退休給與，由於98年至100年呈逐年成長趨勢，故以100年1月至100年12月給付數15,239,145,356元為基礎，考量98年至100年成長率，估計101年成長9%，102年成長9%，則上述金額應增加為：$15,239,145,356 \times 1.09 \times 1.09 = 18,105,629$千元。</p> <p>2. 撫卹金：333,457千元。</p> <p>(1) 教育人員全年由本基金支付之撫卹金，為避免以單一年度推估給付金額，產生估計數與實際數差距過大之情形，故以98年1月至100年12月給付平均數113,694,804元為基礎，估計101年成長9%，102年成長9%，則上述金額應增加為：</p>

公務人員退休撫卹基金

給付明細表

中華民國102年度

單位：新臺幣千元

前年度 決算數	項 目	本年度 預算數	上年度 預算數	說明
9,870,832	(四)軍職人員	11,459,856	9,682,715	<p>113,694,804元\times1.09\times 1.09=135,081千元。</p> <p>(2)教育人員全年由本基金支付之定期撫卹給與，由於98年至100年呈逐年成長趨勢，故以100年1月至100年12月給付數 150,001,207元為基礎，考量98年至100年成長率，估計101年成長15%，102年成長15%，則上述金額應增加為： 150,001,207元\times1.15\times1.15= 198,376千元。</p> <p>3. 離職退費：編列97,614千元。 教育人員全年由本基金支付之離職退費，為避免以單一年度推估給付金額，產生估計數與實際數差距過大之情形，故以98年1月至100年12月給付平均數 75,111,028元為基礎，估計101年正成長14%，102年正成長14%，則上述金額應為： 75,111,028元\times1.14\times1.14=97,614千元。</p> <p>軍職人員部分：編列11,459,856千元</p> <p>1. 退休金：編列11,271,476千元</p> <p>(1)軍職人員全年由本基金支付之退伍金(含贍養金)，以98年1月至100年12月給付平均數2,183,101,258元為基礎，考量98年至100年成長率，估計101年成長19%，102年成長19%，則上述金額應增加為： 2,183,101,258元\times1.19\times1.19= 3,091,490千元。</p> <p>(2)軍職人員全年由本基金支付之定期退休給與，以99年1月至100年12月給付平均數6,079,061,921元為基礎，考量99年至100年成長率，估計101年成長16%，102年成長16%，則上述金額應增加為： 6,079,061,921元\times1.16\times 1.16=8,179,986千元。</p> <p>2. 撫卹金：138,224千元。</p> <p>(1)軍職人員全年由本基金支付之一次撫卹金，以98年1月至100年12月給</p>

公務人員退休撫卹基金

給付明細表

中華民國102年度

單位：新臺幣千元

前年度 決算數	項 目	本年度 預算數	上年度 預算數	說明
				<p>付平均數39,615,399元為基礎，考量98年至100年成長率，估計101年負成長1%，102年負成長1%，則上述金額應為：$39,615,399 \times 0.99 \times 0.99 = 38,827$千元。</p> <p>(2) 軍職人員全年由本基金支付之定期撫卹給與，以99年1月至100年12月定期給付平均數82,146,475元為基礎，考量99年至100年成長率，估計101年成長10%，102年成長10%，則上述金額應增加為：$82,146,475 \times 1.10 \times 1.10 = 99,397$千元。</p> <p>3. 離職退費：編列50,156千元。 軍職人員全年由本基金支付之離職退費，以98年1月至100年12月給付平均數25,589,639元為基礎，考量98年至100年成長率，估計101年成長40%，102年成長40%，則上述金額應增加為：$25,589,639 \times 1.40 \times 1.40 = 50,156$千元。</p>

參 考 表

本頁空白

公務人員退休撫卹基金

預計平衡表

中華民國102年12月31日

單位：新臺幣千元

100年12月31日 實 際 數	科 目	102年12月31日 預 計 數	101年12月31日 預 計 數	比較增減
482,144,650	資 產	537,542,047	512,122,613	25,419,434
207,301,157	流動資產	180,299,803	176,189,672	4,110,131
68,932,419	現金	58,729,138	55,851,600	2,877,538
68,932,419	銀行存款	58,729,138	55,851,600	2,877,538
127,169,875	公平價值變動列入損益之金融資產- 流動	114,788,769	109,164,490	5,624,279
61,759,787	股票	87,559,805	83,269,657	4,290,148
65,132,625	短期票券	27,228,964	25,894,833	1,334,131
277,463	債券			
	期貨保證金			
	遠期外匯合約			
2,004,461	持有至到期日之金融資產-流動	3,141,100	6,792,786	-3,651,686
2,004,461	債券	3,141,100	6,792,786	-3,651,686
5,387,290	應收款項	3,640,796	4,380,796	-740,000
12	應收票據			
1,631	應收帳款			
8,859	應收收益			
828,992	應收利息			
4,547,796	應收國庫補貼款	3,640,796	4,380,796	-740,000
	其他應收款			
3,807,113	預付款項			
3,807,113	其他預付款			
190,415,518	委託經營	234,916,550	233,561,236	1,355,314
190,415,518	委託經營	234,916,550	233,561,236	1,355,314
	放款	1,067,803	1,015,484	52,319
	中期放款	1,067,803	1,015,484	52,319
84,335,563	長期性投資及應收款	121,257,891	101,356,221	19,901,670
28,232,888	備供出售之金融資產-非流動	40,576,495	38,588,378	1,988,117
12,081,893	股票	8,542,420	8,123,869	418,551
16,150,995	受益憑證	32,034,075	30,464,509	1,569,566
56,102,675	持有至到期日之金融資產-非流動	80,681,396	62,767,843	17,913,553
56,102,675	債券	80,681,396	62,767,843	17,913,553
92,412	其他資產			
92,412	什項資產			
770	催收款項			
-385	備抵呆帳-催收款項			
92,027	信託財產			
482,144,650	資產合計	537,542,047	512,122,613	25,419,434

註：銀行存款內含外幣存款，折算新台幣為26,695,063千元。

公務人員退休撫卹基金

預計平衡表

中華民國102年12月31日

單位：新臺幣千元

100年12月31日 實際數	科目	102年12月31日 預計數	101年12月31日 預計數	比較增減
2,714,809	負債			
2,713,160	流動負債			
1,802,057	短期債務			
1,788,008	遠期外匯合約			
14,049	期貨交易保證金			
911,103	應付款項			
723,842	應付帳款			
781	應付代收款			
370	應付費用			
169,963	應付管理費			
15,933	應付保管費			
214	其他應付款			
1,649	其他負債			
1,649	什項負債			
1,649	暫收款			
2,714,809	負債合計			
479,429,841	委託人權益	537,542,047	512,122,613	25,419,434
482,097,198	基金	541,116,403	514,956,969	26,159,434
410,761,391	政公教軍人員退休撫卹基金— 本金部分	432,125,390	424,957,213	7,168,177
19,587	政務人員退休撫卹基金— 本金部分	10,777	14,945	-4,168
234,893,830	公務人員退休撫卹基金— 本金部分	250,369,602	244,546,010	5,823,592
144,715,526	教育人員退休撫卹基金— 本金部分	151,883,842	149,027,099	2,856,743
31,132,448	軍職人員退休撫卹基金— 本金部分	29,861,169	31,369,159	-1,507,990
71,335,807	政公教軍人員退休撫卹基金— 孳息部分	108,991,013	89,999,756	18,991,257
15,140,870	政公教軍人員退休撫卹基金— 法定孳息部分	20,641,926	18,188,327	2,453,599
41,997,766	政公教軍人員退休撫卹基金— 超出(不足-)法定孳息部分	-5,815,593	-7,611,123	1,795,530
14,197,171	政公教軍人員退休撫卹基金— 累計孳息	94,164,680	79,422,552	14,742,128
4,547,795	累積餘絀	3,640,796	4,380,796	-740,000
4,547,795	未達法定收益待撥補數	3,640,796	4,380,796	-740,000
4,547,795	未達法定收益待撥補數	3,640,796	4,380,796	-740,000
-7,215,152	權益調整	-7,215,152	-7,215,152	
-7,215,152	權益調整	-7,215,152	-7,215,152	
-7,215,152	備供出售之金融資產評價損益	-7,215,152	-7,215,152	
479,429,841	委託人權益合計	537,542,047	512,122,613	25,419,434
482,144,650	負債與委託人權益合計	537,542,047	512,122,613	25,419,434

公務人員退休撫卹基金

基金結存估算表

中華民國102年度

單位：新臺幣千元

上期結存	本期增加		本期減少		本期結存
	項目	金額	項目	金額	
512,122,613	總計	80,160,725	總計	54,741,291	537,542,047
424,957,213	基金收繳	61,169,468	基金給付	54,001,291	432,125,390
14,945	政務人員部分	50,566	政務人員部分	54,734	10,777
244,546,010	公務人員部分	29,338,922	公務人員部分	23,515,330	250,369,602
149,027,099	教育人員部分	21,828,114	教育人員部分	18,971,371	151,883,842
31,369,159	軍職人員部分	9,951,866	軍職人員部分	11,459,856	29,861,169
89,999,756	運用賸餘	18,991,257	運用短絀		108,991,013
4,380,796	未達法定收益待撥補數		未達法定收益待撥補數	740,000	3,640,796
-7,215,152	權益調整數(增)		權益調整數(減)		-7,215,152
512,122,613		80,160,725		54,741,291	537,542,047

註：1. 表列運用賸餘含已收到及預計收到國庫撥補補貼款。

2. 表列未達法定收益待撥補數係98至99年度決算未達法定收益待國庫撥補數。

本頁空白

公務人員退

基金給付

中華民國

項 目	當年度人數				小計
	一次給付	定期給付		小計	
		月領	兼領		
基金給付					
(一) 公務人員					
1. 退休金	4	6	1	7	11
2. 撫卹金	1	1		1	2
3. 離職退費	3			0	3
小 計	8	7	1	8	16
(二) 公務人員					
1. 退休金	252	10,856	59	10,915	11,167
2. 撫卹金	90	270		270	360
3. 離職退費	1,036				1,036
小 計	1,378	11,126	59	11,185	12,563
(三) 教育人員					
1. 退休金	107	6,279	35	6,314	6,421
2. 撫卹金	210	48		48	258
3. 離職退費	283			0	283
小 計	600	6,327	35	6,362	6,962
(四) 軍職人員					
1. 退休金	9,425	3,128		3,128	12,553
2. 撫卹金	0	80		80	80
3. 離職退費	1,975			0	1,975
小 計	11,400	3,208	0	3,208	14,608
合 計	13,386	20,668	95	20,763	34,149

休撫卹基金

預計人數表

102年度

單位：人，新臺幣千元

累計人數			預算數			說明
定期給付			一次給付	定期給付	小計	
月領	兼領	小計				
169	50	219	7,183	45,244	52,427	
4		4	277	852	1,129	
		0	1,178		1,178	
173	50	223	8,638	46,096	54,734	
109,550	5,821	115,371	445,079	21,992,166	22,437,245	
3,523		3,523	258,820	572,632	831,452	
		0	246,633		246,633	
113,073	5,821	118,894	950,532	22,564,798	23,515,330	
89,390	9,583	98,973	434,671	18,105,629	18,540,300	
1,288		1,288	135,081	198,376	333,457	
		0	97,614		97,614	
90,678	9,583	100,261	667,366	18,304,005	18,971,371	
49,379		49,379	3,091,490	8,179,986	11,271,476	
1,081		1,081	38,827	99,397	138,224	
		0	50,156		50,156	
50,460	0	50,460	3,180,472	8,279,383	11,459,856	
254,384	15,454	269,838	4,807,008	49,194,282	54,001,291	

本頁空白

附 錄

本頁空白

公務人員退休撫卹

提撥

中華民國

精算基準日	基金資產 實際價值	潛藏負債 (領取給付人員及在職 人員之未來淨給付精算 現值) (1)	已提存退休基金 (2)
100年12月31日	479,429,840,941		
身分別			
政務人員		656,115,536	54,229,399
公務人員		1,066,134,859,672	273,297,256,692
教育人員		962,610,916,098	169,024,453,676
軍職人員		362,545,130,972	37,053,901,174
合計		2,391,947,022,278	479,429,840,941

註1：本表委託精算專家編製，係表達基金在本年度之提撥進度。

註2：潛藏負債包含下列兩項退休金負債之和：

(1) 精算基準日領取給付人員之未來給付精算現值

(2) 精算基準日在職人員之未來淨給付精算現值，依未來脫退時點區分

— 未具有選擇權者：按一次退休金/退伍金支領方式計算其退休金負債。

— 具有選擇權者：按月退休金/月退休俸之現行組合佔率(亦即政務人員60%、公務人員94.5%、教育人員96%、軍職人員99%)計算其退休金負債。

註3：涵蓋薪資係精算基準日(100年12月31日)參加人員之年度本俸二倍合計數。

基金管理委員會

進度表

100年12月31日

單位：新臺幣元

未提撥 退休金負債 (3)=(1)-(2)	已提撥比例 (2)/(1)	涵蓋薪資 (4)	未提撥退休金負債 對涵蓋薪資之比例 (3)/(4)
601,886,137	8%	114,402,600	526%
792,837,602,980	26%	219,235,298,160	362%
793,586,462,422	18%	178,469,230,080	445%
325,491,229,798	10%	75,666,768,720	430%
1,912,517,181,337	20%	473,485,699,560	404%

精算評估之基礎

針對公務人員退休撫卹基金管理委員會委託辦理基金第四次精算案之民國100年12月31日退休撫卹基金淨資產及提撥狀況表，精算評估之基礎分述如下：

1. 參加基金人員之分析

參加基金人員於評價日之基本資料如下：

	政務人員	公務人員
人數	62	291,641
平均年齡	62	43
平均年資	29.7	16.9
平均本俸/月俸額(單位=元)	76,883	31,322

2. 精算評估之假設

精算評估之假設係依基金第四次精算案於精算評估報告書之精算假設，重要假設彙整如下：

	政務人員	公務人員
折現率	3.50%	3.50%
本俸調薪率	通膨相關調薪率0.6%	職級變動調薪率+ 通膨相關調薪率0.6%
月退選擇比例	60.0%	94.5%

	政務人員	公務人員
離職率		如附表1
資遣率		如附表2
退休率		如附表3 依據公務人員退休撫卹基金管理委員會書函，99年8月4日修正公布之公務人員退休法已於100年1月1日施行，其中針對月退休金起支年齡，已訂有相關延後方案(85制)，是以，就第4次精算假設，於原有退休率條件下，如未達支領月退休金年齡人員，以延後至符合支領月退休金年齡時始退休方式辦理精算。
死亡率	壽險業年金生命表之80%	壽險業年金生命表之80%

3. 精算評估之方法

潛藏負債係採加入年齡精算成本法評價。

附表1 離職率

年齡	政務人員		公務人員	
	男性	女性	男性	女性
20-24			5.17	9.87
25-29	0.00	0.00	5.65	9.87
30-34	0.00	0.00	6.30	5.66
35-39	10.53	0.00	4.26	3.49
40-44	24.18	0.00	2.42	1.62
45-49	20.91	12.50	1.60	1.03
50-54	16.51	11.43	1.35	0.85
55-59	16.76	34.78	1.47	0.69
60-64	8.23	65.00	1.29	0.96
65-69	16.03	0.00		
70-74	55.68	0.00		

教育人員	軍職人員
194,066	146,163
42	29
15.9	7.8
38,318	21,579

教育人員	軍職人員
3.50%	3.50%
職級變動調薪率+ 通膨相關調薪率0.6%	職級變動調薪率+ 通膨相關調薪率0.6%
96.0%	99.0%

教育人員	軍職人員
壽險業年金生命表之73%	壽險業年金生命表之78%

單位:%

教育人員		軍職人員(士官)	軍職人員(軍官)
男性	女性		
2.22	4.56	2.54	1.47
5.84	3.97	0.68	0.87
2.34	2.10	0.05	0.02
1.41	1.64	0.07	0.04
0.93	0.89	0.00	0.04
0.67	0.45	0.00	0.07
0.46	0.15	0.00	0.07
0.39	0.24	0.00	0.07
0.48	0.57	0.00	0.07

附表2 資遣率

單位:%

年齡	公務人員	教育人員
20-24	0.07	0.00
25-29	0.17	0.06
30-34	0.49	0.17
35-39	1.35	0.43
40-44	2.79	0.71
45-49	3.31	0.50
50-54	1.15	0.35
55-59	0.83	0.28
60-64	0.43	0.01

附表3 退休率

單位:%

年齡	政務人員	公務人員	教育人員
20-24		0.00	0.00
25-29	0.00	0.00	0.00
30-34	0.00	0.00	0.00
35-39	52.89	0.00	0.00
40-44	22.37	0.00	0.00
45-49	60.35	3.27	7.28
50	45.05	105.39	218.87
51-54	76.26	46.29	61.17
55	55.12	260.57	515.39
56-59	76.83	62.84	99.83
60-64	101.33	126.18	187.76
65-69	275.10	1000.00	1000.00
70-74	359.10		
75	1000.00		

單位:%

年齡	軍職人員(士官)	軍職人員(軍官)
20-24	128.07	35.61
25-29	95.69	102.85
30-34	23.23	48.72
35-39	109.15	33.45
40-44	54.80	171.33
45-49	33.06	205.47
50-54	53.72	294.96
55	51.63	282.18
56	67.13	282.18
57	79.35	282.18
58	1000.00	282.18
59		282.18
60		1000.00

公務人員退休撫卹基金

立法院審議中央政府總預算案附屬單位預算所提決議及附帶決議辦理情形報告表

中華民國 101 年度

決 議 及 附 帶 決 議	辦 理 情 形
項 次 內 容	形
101 年度中央政府總預算案附屬單位預算案 尚未經立法院審議通過。	

主辦會計人員：林秀祝



基金主持人：張哲琛

