

中華民國 110 年度



公務人員退休撫卹基金預算案

公務人員退休撫卹基金管理委員會 編



# 公務人員退休撫卹基金

## 目 次

中華民國 110 年度

一、總說明	1-11
二、主要表	
1. 收支餘絀預計表	13
2. 餘絀撥補預計表	14
3. 現金流量預計表	15
4. 收繳給付預計表	16
三、明細表	
1. 利息收入明細表	17
2. 透過損益按公允價值衡量之金融資產利益明細表	18
3. 總支出明細表	19
4. 收繳明細表	20-21
5. 給付明細表	22-26
四、參考表	
1. 預計平衡表	28-29
2. 基金結存估算表	30
3. 基金給付預計人數表	32-33
五、附錄	
1. 提撥進度表	36-37
2. 精算評估之基礎	38-43
3. 立法院審議中央政府總預算案附屬單位預算所提決議及附帶決議辦理情形報告表	44-45



# 一、總說明



# 公務人員退休撫卹基金

## 總說明

中華民國 110 年度

### 壹、基金概況：

一、設立依據：本基金係依據公務人員退休資遣撫卹法第 7 條第 1 項、公立學校教職員退休資遣撫卹條例第 8 條第 1 項、陸海空軍軍官士官服役條例第 29 條第 1 項及軍人撫卹條例第 21 條第 1 項等規定設置。

二、設立目的：本基金設立目的係在於運用基金本息支應軍公教人員退休資遣撫卹給與，以提高軍公教人員退撫所得及改善政府財政負擔，保障退休人員及遺族生活。

### 三、基金來源：

- (一) 各級政府依法撥繳之費用。
- (二) 公務人員、教育人員及軍職人員依法自繳之費用。
- (三) 本基金之孳息收入及其運用之收益。
- (四) 經政府核定撥交之補助款項。
- (五) 其他有關收入。

四、基金用途：公務人員、政務人員、教育人員及軍職人員之退休金、退職酬勞金、退伍金、退休俸、贍養金、撫卹金、遺屬年金、資遣給與及中途離職者之退費。

### 五、組織及職掌：

- (一) 機關主要職掌：依公務人員退休撫卹基金管理條例第 2 條第 1 項規定本基金設公務人員退休撫卹基金管理委員會（以下簡稱基金管理會），隸屬於銓敘部，負責本基金之收支、管理及運用。
- (二) 內部單位及員額編制（如組織系統圖）係依公務人員退休撫卹基金管理委員會組織條例規定設置，設主任委員 1 人，由銓敘部部長兼任，綜理會務；副主任委員 1 人，襄理會務；主任秘書 1 人，襄助主任委員及副主任委員處理公務；下設各組、室，其掌理之事項說明如下：

- 業務組：
- (1) 基金管理法規之研擬、修正。
  - (2) 基金年度收支之規劃事項。
  - (3) 辦理基金代收、代付業務之特約、管理。
  - (4) 辦理各類人員基金資料管理事項。
  - (5) 辦理基金收繳、欠費處理及資料查核。
  - (6) 辦理基金撥付核算及資料管理事項。

# 公務人員退休撫卹基金

## 總說明

中華民國 110 年度

(7)辦理基金管理業務研究發展。

(8)基金提撥費率幅度之建議事項。

財務組：(1)研擬、解釋基金管理、運用法令。

(2)研擬基金管理運用計畫。

(3)辦理基金投資運用與資金調度。

(4)辦理基金定期精算。

(5)評估基金年度運用效益與報酬比率。

(6)辦理基金財務出納及保管事項。

(7)辦理基金委託經營業務之規劃、執行等事項。

稽核組：(1)辦理基金年度稽核計畫之擬訂、執行及考核。

(2)辦理基金運用效益之稽核。

(3)辦理基金財務出納、保管及調度之稽核。

(4)辦理基金帳務處理、資訊作業及風險控管作業之稽核。

(5)辦理基金代收代付金融機構業務之稽核。

(6)辦理基金受託經營機構暨保管機構業務及財務之稽核。

資訊室：(1)基金資訊業務之整體規劃及管理事項。

(2)基金資訊系統之設計及資料處理事項。

(3)基金資訊系統軟、硬體之管理及維護事項。

(4)基金電腦資料之安全維護及保密事項。

(5)基金資訊作業之媒體申報及傳輸網路處理事項。

(6)基金資料庫之定期備援及分散儲存事項。

秘書室：掌理議事、文書、印信、庶務、出納、檔案管理、公共關係及不屬各組室事項。

人事室：掌理基金管理會人事管理事項。

主計室：掌理基金管理會及基金之歲計、會計、統計事項暨基金年度工作執行成果報告之編製事項。

兼辦政風：係由銓敘部統籌辦理。

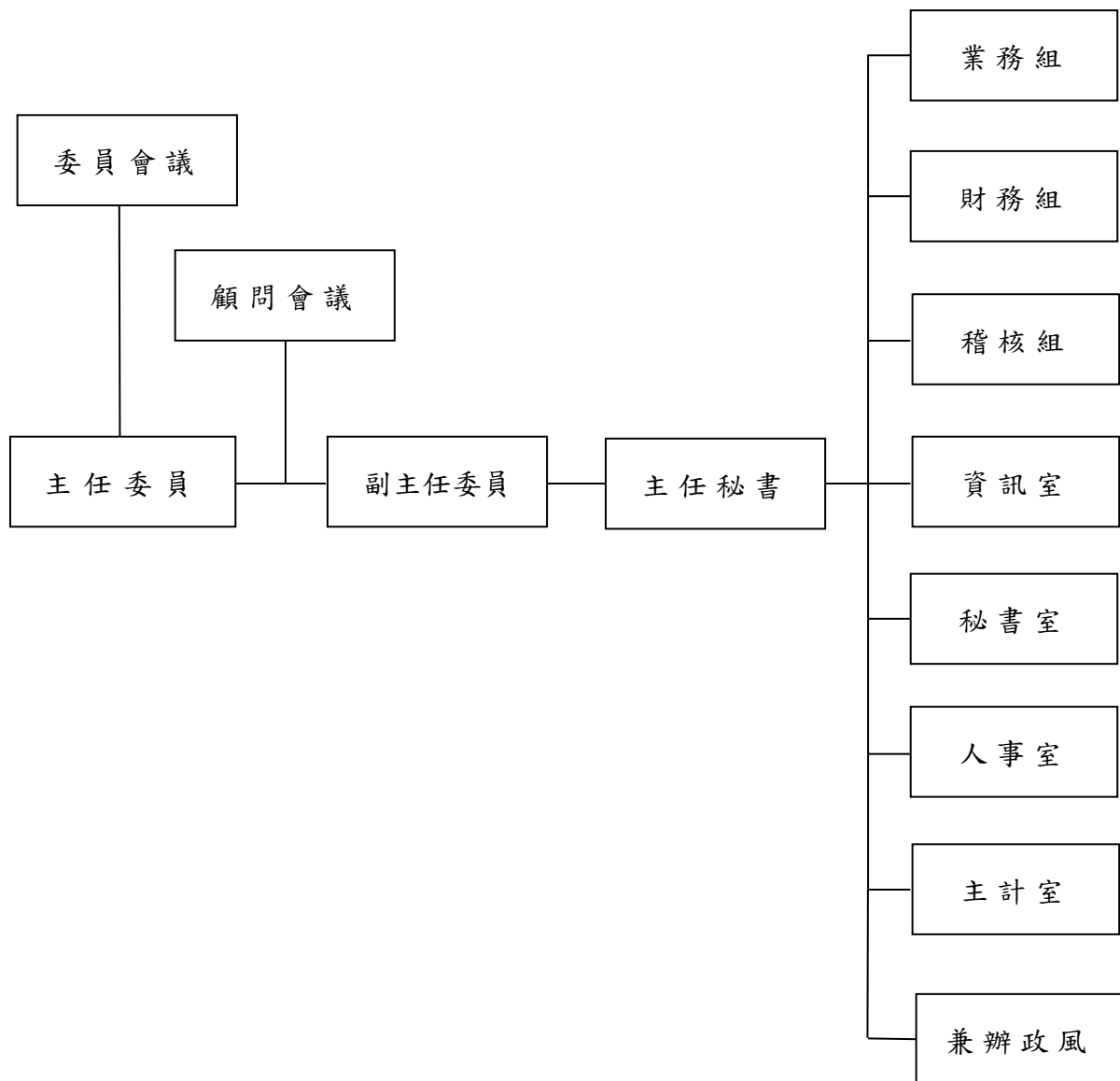


# 公務人員退休撫卹基金

## 總說明

中華民國 110 年度

### (三) 組織系統圖



註：基金管理會配置預算員額 99 人，包括正式職員 85 人，聘用人員 5 人，約僱人員 2 人，技工 2 人，駕駛 2 人及工友 3 人，較上（109）年度減列工友 2 人。

# 公務人員退休撫卹基金

## 總說明

中華民國110年度

### 貳、最近三年基金給付及收支趨勢表

#### 一、最近三年基金給付趨勢表

項 目	108年度決算數		109年度預算數		110年度預算數	
	人 數	基 期(%)	人 數	趨勢比率(%)	人 數	趨勢比率(%)
政務人員	234	100.00	231	98.72	232	99.15
退休給付	234	100.00	229	97.86	231	98.72
撫卹給付			1			
離職退費			1		1	
公務人員	165,434	100.00	170,082	102.81	177,289	107.17
退休給付	160,460	100.00	164,973	102.81	173,220	107.95
撫卹給付	3,380	100.00	3,284	97.16	3,029	89.62
離職退費	1,594	100.00	1,825	114.49	1,040	65.24
教育人員	130,348	100.00	134,335	103.06	136,830	104.97
退休給付	128,843	100.00	132,794	103.07	135,284	105.00
撫卹給付	1,189	100.00	1,202	101.09	1,382	116.23
離職退費	316	100.00	339	107.28	164	51.90
軍職人員	70,830	100.00	74,601	105.32	76,386	107.84
退休給付	66,583	100.00	71,386	107.21	72,494	108.88
撫卹給付	1,293	100.00	1,458	112.76	1,535	118.72
離職退費	2,954	100.00	1,757	59.48	2,357	79.79
合 計	366,846	100.00	379,249	103.38	390,737	106.51

# 公務人員退休撫卹基金

## 總說明

中華民國110年度

單位：新臺幣千元

項 目	108年度決算數		109年度預算數		110年度預算數	
	金 額	基 期(%)	金 額	趨勢比率(%)	金 額	趨勢比率(%)
政務人員	45,657	100.00	48,326	105.85	46,875	102.67
退休給付	45,657	100.00	47,754	104.59	46,600	102.07
撫卹給付			428		147	
離職退費			144		128	
公務人員	43,331,055	100.00	47,952,603	110.67	48,611,712	112.19
退休給付	41,925,759	100.00	45,971,745	109.65	46,738,887	111.48
撫卹給付	1,103,950	100.00	1,078,219	97.67	1,112,745	100.80
離職退費	301,346	100.00	902,639	299.54	760,080	252.23
教育人員	36,109,790	100.00	40,580,560	112.38	40,628,447	112.51
退休給付	35,478,705	100.00	39,929,998	112.55	39,877,744	112.40
撫卹給付	554,087	100.00	517,541	93.40	630,240	113.74
離職退費	76,998	100.00	133,021	172.76	120,463	156.45
軍職人員	10,788,662	100.00	11,523,797	106.81	11,699,659	108.44
退休給付	10,562,782	100.00	11,249,040	106.50	11,436,689	108.27
撫卹給付	174,621	100.00	204,360	117.03	189,292	108.40
離職退費	51,259	100.00	70,397	137.34	73,678	143.74
合 計	90,275,164	100.00	100,105,286	110.89	100,986,693	111.87

### 二、最近三年收支趨勢表

單位：新臺幣千元

項 目	108年度決算數		109年度預算數		110年度預算數	
	金 額	基 期(%)	金 額	趨勢比率(%)	金 額	趨勢比率(%)
總收入	67,607,017	100.00	22,175,835	32.80	25,218,192	37.30
總支出	9,140,565	100.00	1,191,352	13.03	1,278,616	13.99
本期賸餘(短絀)	58,466,452	100.00	20,984,483	35.89	23,939,576	40.95
其他綜合賸餘(短絀)	2,794,711	100.00				
本期綜合賸餘(短絀)	61,261,163	100.00	20,984,483	34.25	23,939,576	39.08

註：1. 自92年度起依本基金會計制度，將本基金之收繳、給付按月結轉本金。

2. 基金收繳給付項目，因係屬基金本金變動部分，自93年度起於預算書另編製基金收繳給付預計表。

3. 108年度決算數含已實現及未實現損益，109及110年度預算數不包含未實現損益。

# 公務人員退休撫卹基金

## 總說明

中華民國 110 年度

### 參、業務（工作）計畫概要：

辦理政公教軍人員退休、撫卹給付及離職退費，以安定政公教軍人員生活及照顧政公教軍人員遺眷生活。

一、辦理政務人員退休、撫卹給付及離職退費一次給付計 2 人，定期給付累計人數計 230 人，金額 4,687 萬 5 千元。

（一）退休金：預計 1 人，定期給付累計人數計 230 人，金額 4,660 萬元。

（二）撫卹金及離職退費：預計 1 人，金額 27 萬 5 千元。

二、辦理公務人員退休、撫卹給付及離職退費一次給付計 1,549 人，定期給付累計人數計 175,740 人，金額 486 億 1,171 萬 2 千元。

（一）退休金：預計 444 人，定期給付累計人數計 172,776 人，金額 467 億 3,888 萬 7 千元。

（二）撫卹金：預計 65 人，定期給付累計人數計 2,964 人，金額 11 億 1,274 萬 5 千元。

（三）離職退費：預計 1,040 人，金額 7 億 6,008 萬元。

三、辦理教育人員退休、撫卹給付及離職退費一次給付計 275 人，定期給付累計人數計 136,555 人，金額 406 億 2,844 萬 7 千元。

（一）退休金：預計 91 人，定期給付累計人數計 135,193 人，金額 398 億 7,774 萬 4 千元。

（二）撫卹金：預計 20 人，定期給付累計人數計 1,362 人，金額 6 億 3,024 萬元。

（三）離職退費：預計 164 人，金額 1 億 2,046 萬 3 千元。

四、辦理軍職人員退休、撫卹給付及離職退費一次給付計 2,357 人，定期給付累計人數計 74,029 人，金額 116 億 9,965 萬 9 千元。

（一）退休金：定期給付累計人數計 72,494 人，金額 114 億 3,668 萬 9 千元。

（二）撫卹金：定期給付累計人數計 1,535 人，金額 1 億 8,929 萬 2 千元。

（三）離職退費：預計 2,357 人，金額 7,367 萬 8 千元。

# 公務人員退休撫卹基金

## 總說明

中華民國 110 年度

肆、本年度預算概要：

一、收支餘絀概況：

- (一)收入部分：本年度總收入 252 億 1,819 萬 2 千元，主係基金運用財務收入。
- (二)支出部分：本年度總支出 12 億 7,861 萬 6 千元，主係基金運用財務支出及其他財務支出。
- (三)餘絀部分：本年度總收入 252 億 1,819 萬 2 千元，總支出 12 億 7,861 萬 6 千元，收支相抵本期賸餘 239 億 3,957 萬 6 千元，加計其他綜合賸餘（短絀）後，本期綜合賸餘 239 億 3,957 萬 6 千元。

二、餘絀撥補概況：

- (一)賸餘之部：本年度賸餘之部 239 億 3,957 萬 6 千元，係本期賸餘 239 億 3,957 萬 6 千元。
- (二)分配之部：本年度賸餘撥充基金數 239 億 3,957 萬 6 千元，係本期賸餘 239 億 3,957 萬 6 千元。
- (三)未分配賸餘：本年度賸餘之部 239 億 3,957 萬 6 千元，扣除分配之部 239 億 3,957 萬 6 千元，未分配賸餘計 0 元。

三、現金流量概況：

本年度之現金及約當現金計淨減少 23 億 3,318 萬 6 千元，主要原因為：

- (一)業務活動部分：本期賸餘（短絀）、流動金融資產及流動負債淨變動，致增加現金及約當現金 203 億 567 萬 6 千元。
- (二)投資活動部分：委託經營、備供出售、持有至到期日、無活絡市場等資產之淨變動，致減少現金及約當現金 297 億 1,229 萬元。
- (三)籌資活動部分：基金收繳數及給付數，致增加現金及約當現金 70 億 7,342 萬 8 千元。

四、收繳給付概況：

本年度基金收繳數 1,080 億 6,012 萬 1 千元，基金給付數 1,009 億 8,669 萬 3 千元，本年度基金本金淨增加 70 億 7,342 萬 8 千元。

五、基金結存概況：

基金以前年度累積結存 6,133 億 3,154 萬 9 千元，加計本年度預計賸餘 239 億 3,957 萬 6 千元、基金收繳給付預計淨增加 70 億 7,342 萬 8 千元，本期預計基金結存數 6,443 億 4,455 萬 3 千元。

# 公務人員退休撫卹基金

## 總說明

中華民國 110 年度

### 六、資金運用情形：

(一)公務人員退休撫卹基金管理條例(以下簡稱本條例)第5條第2項規定：「本基金之運用及委託經營，由基金管理委員會擬訂年度計畫，經基金監理委員會審定後行之，並由政府負擔保責任。」又本條例第6條第3項第1款亦規定：「年度開始前(依同條例施行細則第18條規定，係指年度開始前6個月)應訂定運用方針編製收支預算，提本基金監理委員會覆核。」

(二)依據「公務人員退休撫卹基金110年度運用計畫」，基金運用組合規劃如下：

#### 1. 年度可運用資金估計

(1)本年度期初可運用資金(上年度基金預估結存數)：6,133億3,154萬9千元

前年度基金累計結存決算數：6,049億7,387萬5千元…………〔1〕

上年度基金預估增減數：83億5,767萬4千元…………〔2〕

上年度基金預估結存數(=〔1〕+〔2〕)：6,133億3,154萬9千元…………〔3〕

(2)本年度預估基金本金變動數：70億7,342萬8千元

本年度預估基金收繳：1,080億6,012萬1千元…………〔4〕

本年度預估基金給付：1,009億8,669萬3千元…………〔5〕

本年度預估基金本金變動數(=〔4〕-〔5〕)：70億7,342萬8千元…………〔6〕

(3)本年度預估可運用資金：6,204億497萬7千元

本年度可運用資金之預估，分為本年度期初可運用資金數〔3〕及本年度預估基金本金變動數〔6〕二部分，合計為：6,204億497萬7千元(=〔3〕+〔6〕)

#### 2. 基金運用收益之基本目標

(1)法定最低收益率要求：

依本條例第5條第3項之規定：「本基金之運用，其3年內平均最低年收益不得低於臺灣銀行2年期定期存款利率計算之收益。如運用所得未達規定之最低收益者，由國庫補足其差額。」其中所稱「臺灣銀行2年期定期存款利率」，依本條例施行細則第16條規定，「係以臺

# 公務人員退休撫卹基金

## 總說明

中華民國 110 年度

灣銀行每月初平均牌告利率所計算之全年平均利率為準，並按單利計算」。

【按：109 年 6 月底臺灣銀行 2 年期定期存款利率(固定)水準為 0.76%。】

(2)本年度基金運用方針所定年度基金運用收益目標：

本年度基金運用收益目標之釐定，除考量國內外經濟金融情勢、市場風險性與達成臺灣銀行 2 年期定期存款利率之要求外，在委託經營與自行經營並行之穩健經營原則下，將各運用項目之預定收益率，依各運用項目之中心配置比例加權平均後，核算出 4.05% 為年度基金運用收益目標，冀期在運用收益目標之驅策下，順利達成「超越臺銀 2 年期定存利率」、「穩健提升基金收益」之既定任務。

伍、其他：

- 一、依據本基金委託精算報告，以 108 年 12 月 31 日為基準日，參加基金人數 66 萬餘人，精算 50 年，折現率 4.00%，通膨相關調薪率 0.50% 等精算假設條件下，採加入年齡精算成本法評價之基準日領取給付人員及在職人員之未來淨給付精算現值（精算應計負債）約 3 兆 2,050 億元（含中央政府 1 兆 2,671 億元及地方政府 1 兆 9,379 億元），扣除已提存基金數約 6,050 億元（含中央政府 1,990 億元及地方政府 4,060 億元）後，未提撥退休金精算應計負債約 2 兆 6,000 億元（含中央政府 1 兆 681 億元及地方政府 1 兆 5,319 億元）。
- 二、查軍公教人員退撫基金提撥費率自 110 年 1 月 1 日起調整為 13%，爰以提高後之提撥費率編列退撫基金收繳預算。另各級政府因政、公、教、軍人員年金改革於 108 年所節省經費，業經各主管機關依法定程序確定金額，其中政務人員為 1 億 103 萬 3 千元、公務人員為 118 億 5,428 萬 7 千元、教育人員為 155 億 5,182 萬 6 千元、軍職人員為 11 億 8,352 萬 8 千元；及 110 年度國軍配合政府精簡政策挹注款 100 億元，均編入 110 年度本基金預算辦理。

# 公務人員退休撫卹基金

## 110 年度運用組合規劃表

單位：%

經營區分	運用項目	中心配置比例	允許變動區間		預定收益率	加權目標收益率 (註一)	
			下限	上限			
自行經營	國內	1. 上市(上櫃)公司股票及 ETF	15.00	10.00	20.00	6.44	0.97
		2. 受益憑證及共同信託基金-資本利得型	2.00	0.10	4.00	6.44	0.13
		3. 台幣銀行存款	6.00	4.80	10.00	0.38	0.02
		4. 短期票券及庫券	3.00	2.00	6.00	0.43	0.01
		5. 債券	8.60	5.50	12.00	0.67	0.06
		6. 與公務人員福利有關設施之投資及貸款	0.10	0.00	0.12	0.88	0.00
		7. 各級政府或公營事業辦理經濟建設之貸款或投資	0.10	0.00	5.00	0.88	0.00
	國外	8. 受益憑證及共同信託基金-資本利得型	1.40	0.50	2.00	6.38	0.09
		9. 受益憑證及共同信託基金-固定收益型	0.50	0.10	2.00	2.47	0.01
		10. 受益憑證及共同信託基金-另類投資型	0.60	0.10	1.00	3.94	0.02
		11. 外幣銀行存款	1.70	1.00	13.00	0.49	0.01
		12. 債券	12.50	4.00	25.00	0.93	0.12
委託經營	國內	13. 委託經營-資本利得型	16.00	7.50	20.00	6.04	0.97
	國外	14. 委託經營-資本利得型	19.00	9.00	25.00	6.38	1.21
		15. 委託經營-固定收益型	7.00	2.00	10.00	2.47	0.17
		16. 委託經營-另類投資型	6.50	2.00	10.00	3.94	0.26
合計		100.00		-	-	4.05	

註一：加權目標收益率＝各運用項目之預定收益率 × 中心配置比例。

註二：本基金資產配置比重：

1. 自行經營中心配置比例 51.5%，委託經營中心配置比例 48.5%。

2. 國內投資中心配置比例 50.8%，國外投資中心配置比例 49.2%。

3. 資本利得中心配置比例 53.4%，固定收益中心配置比例 39.5%，另類投資中心配置比例 7.1%。

註三：1. 國外受益憑證及共同信託基金中心配置比例 2.5%（允許變動區間 0.7%~5.0%），預定收益率 5.01%。

2. 國外委託經營中心配置比例 32.5%（允許變動區間 13.0%~45.0%），預定收益率 5.05%。

註四：110 年度終了預估總可運用資金數為 6,204.05 億元。



# 公務人員退休撫卹基金

## 總說明

中華民國110年度

### 陸、基金結存估計

單位：新臺幣千元

年度	金額	基金增加數	基金減少數	本年度結存	累積結存	說 明
85		15,732,388	181,650	15,550,738	15,550,738	決算數
86		29,443,190	1,308,001	28,135,189	43,685,927	決算數
87		35,313,627	6,172,271	29,141,356	72,827,283	決算數
88		42,473,553	4,305,562	38,167,991	110,995,274	決算數
88下半年及89		68,949,709	46,361,715	22,587,994	133,583,267	決算數
90		42,470,350	12,299,672	30,170,678	163,753,945	決算數
91		47,396,082	23,963,646	23,432,436	187,186,382	決算數
92		61,853,400	19,044,857	42,808,543	229,994,925	決算數
93		60,310,146	30,122,628	30,187,517	260,182,442	決算數
94		99,052,592	60,446,246	38,606,347	298,788,789	決算數
95		87,998,875	23,691,913	64,306,962	363,095,751	決算數
96		75,459,583	29,116,519	46,343,064	409,438,815	決算數
97		63,789,482	123,525,102	-59,735,620	349,703,195	決算數(註1)
98		133,475,436	30,669,240	102,806,196	452,509,391	決算數(註2)
99		75,976,428	35,711,116	40,265,312	492,774,703	決算數(註3)
100		57,675,440	71,020,302	-13,344,862	479,429,842	決算數
101		89,026,149	50,314,620	38,711,529	518,141,371	決算數
102		102,775,949	58,468,247	44,307,702	562,449,073	決算數
103		96,082,980	63,762,530	32,320,450	594,769,523	決算數
104		60,662,139	81,641,603	-20,979,464	573,790,059	決算數(註4)
105		83,507,282	78,776,488	4,730,794	578,520,853	決算數
106		99,427,286	86,614,879	12,812,407	591,333,260	決算數
107		65,841,229	97,000,579	-31,159,350	560,173,910	決算數
108		135,075,129	90,275,164	44,799,965	604,973,875	決算數
109		108,462,960	100,105,286	8,357,674	613,331,549	預算數
110		131,999,697	100,986,693	31,013,004	644,344,553	預算數

註1：97年度累積結存包含95至97年度未達法定收益待撥補數166,947千元。

註2：98年度累積結存包含96至98年度未達法定收益待撥補數1,757,525千元。

註3：99年度累積結存包含97至99年度未達法定收益待撥補數2,957,271千元。

註4：104年度決算數配合參採國際財務報導準則重行分類調整，俾符合一致性原則。

註5：97-99年度產生未達法定收益待撥補數計4,881,743千元，已於106年度完成撥補。

本頁空白

## 二、主要表



**公務人員退休撫卹基金**

收支餘絀預計表

中華民國110年度

單位：新臺幣千元

前年度決算數		科 目	本年度預算數		上年度預算數		比較增減(一)		說 明
金額	%		金額	%	金額	%	金額	%	
<b>67,607,017</b>	<b>100.00</b>	<b>總收入</b>	<b>25,218,192</b>	<b>100.00</b>	<b>22,175,835</b>	<b>100.00</b>	<b>3,042,357</b>	<b>13.72</b>	
<b>67,593,194</b>	<b>99.98</b>	<b>財務收入</b>	<b>25,218,192</b>	<b>100.00</b>	<b>22,175,835</b>	<b>100.00</b>	<b>3,042,357</b>	<b>13.72</b>	
4,508,360	6.67	利息收入	2,522,776	10.00	3,678,872	16.59	-1,156,096	-31.43	
61,998,929	91.70	透過損益按公允價值 衡量之金融資產利益	22,695,416	90.00	18,496,963	83.41	4,198,453	22.70	
1,085,905	1.61	備供出售金融資產之 已實現利益							
<b>13,823</b>	<b>0.02</b>	<b>其他作業外收入</b>							
13,823	0.02	什項收入							
<b>9,140,565</b>	<b>13.52</b>	<b>總支出</b>	<b>1,278,616</b>	<b>5.07</b>	<b>1,191,352</b>	<b>5.37</b>	<b>87,264</b>	<b>7.32</b>	
<b>8,425,584</b>	<b>12.46</b>	<b>財務支出</b>	<b>503,277</b>	<b>2.00</b>	<b>439,960</b>	<b>1.98</b>	<b>63,317</b>	<b>14.39</b>	
382,502	0.57	手續費用	503,277	2.00	439,960	1.98	63,317	14.39	
114,605	0.17	透過損益按公允價值 衡量之金融負債損失							
7,928,477	11.73	外幣兌換損失							
<b>682,494</b>	<b>1.01</b>	<b>其他財務支出</b>	<b>775,172</b>	<b>3.07</b>	<b>751,191</b>	<b>3.39</b>	<b>23,981</b>	<b>3.19</b>	
682,494	1.01	代理費用	775,172	3.07	751,191	3.39	23,981	3.19	
<b>32,487</b>	<b>0.05</b>	<b>其他作業外支出</b>	<b>167</b>		<b>201</b>		<b>-34</b>	<b>-16.92</b>	
125		匯費	167		201		-34	-16.92	
3,509	0.01	各項提存							
28,853	0.04	什項費用							
<b>58,466,452</b>	<b>86.48</b>	<b>本期賸餘(短絀)</b>	<b>23,939,576</b>	<b>94.93</b>	<b>20,984,483</b>	<b>94.63</b>	<b>2,955,093</b>	<b>14.08</b>	
<b>2,794,711</b>		<b>其他綜合賸餘(短絀)</b>							
2,794,711		備供出售金融資產 未實現評價損益							
<b>61,261,163</b>	<b>90.61</b>	<b>本期綜合賸餘(短絀)</b>	<b>23,939,576</b>	<b>94.93</b>	<b>20,984,483</b>	<b>94.63</b>	<b>2,955,093</b>	<b>14.08</b>	

註：1.自92年度起依本基金會計制度，將本基金之收繳、給付按月結轉本金。

2.基金收繳給付項目，因係屬基金本金變動部分，自93年度起於預算書另編製基金收繳給付預計表，改列於該表項下。

# 公務人員退休撫卹基金

## 餘絀撥補預計表

中華民國110年度

單位：新臺幣千元

上年度預算數		項 目	本年度預算數		說 明
金 額	%		金 額	%	
20,984,483	100.00	<b>賸餘之部</b>	23,939,576	100.00	
20,984,483	100.00	本期賸餘	23,939,576	100.00	
		前期未分配賸餘			
20,984,483	100.00	<b>分配之部</b>	23,939,576	100.00	
20,984,483	100.00	賸餘撥充基金數	23,939,576	100.00	
20,984,483	100.00	本期賸餘	23,939,576	100.00	
		前期未分配賸餘			
		<b>未分配賸餘</b>			
		<b>短絀之部</b>			
		本期短絀			
		前期待填補之短絀			
		<b>填補之部</b>			
		短絀折減基金數			
		本期短絀			
		前期待填補之短絀			
		<b>待填補之短絀</b>			

註：本期賸餘之本年度預算數不含基金收繳給付項目之基金本金變動部分。

# 公務人員退休撫卹基金

## 現金流量預計表

中華民國110年度

單位：新臺幣千元

項 目	預 算 數	說 明
<b>業務活動之現金流量</b>		
本期賸餘（短絀）	23,939,576	
利息股利之調整	-2,522,776	
利息收入	-2,522,776	
股利收入	-	
利息費用	-	
未計利息股利之本期賸餘（短絀）	21,416,800	
調整非現金項目	-3,633,900	
減少流動金融資產	-	
增加流動負債	-	
增加流動金融資產	-3,633,900	
減少流動負債	-	
未計利息股利之現金流入（流出）	17,782,900	
收取利息	2,522,776	
收取股利	-	
支付利息	-	
<b>業務活動之淨現金流入（流出）</b>	<b>20,305,676</b>	
<b>投資活動之現金流量</b>		
減少長期應收帳款	-	
減少委託經營	-	
減少備供出售金融資產	-	
減少持有至到期日金融資產	-	
減少無活絡市場之債務投資	-	
減少中期放款	-	
增加長期應收帳款	-	
增加委託經營	-18,107,965	
增加備供出售金融資產	-5,186,610	
增加持有至到期日金融資產	-4,699,780	
增加無活絡市場之債務投資	-1,655,909	
增加中期放款	-62,026	
<b>投資活動之淨現金流入（流出）</b>	<b>-29,712,290</b>	
<b>籌資活動之現金流量</b>		
基金收繳數	108,060,121	
增加其他負債	-	
基金給付數	-100,986,693	
減少其他負債	-	
<b>籌資活動之淨現金流入（流出）</b>	<b>7,073,428</b>	
<b>匯率影響數</b>	<b>-</b>	
<b>現金及約當現金之淨增（淨減）</b>	<b>-2,333,186</b>	
<b>期初現金及約當現金</b>	<b>48,109,862</b>	
<b>期末現金及約當現金</b>	<b>45,776,676</b>	

註：「期初現金及約當現金」及「期末現金及約當現金」均包含短期票券。

## 公務人員退休撫卹基金

### 收繳給付預計表

中華民國110年度

單位：新臺幣千元

前年度決算數	項 目	本年度預算數	上年度預算數	比較增減(一)		說 明
				金 額	%	
<b>73,813,966</b>	<b>基金收繳</b>	<b>108,060,121</b>	<b>87,478,477</b>	<b>20,581,644</b>	<b>23.53</b>	
45,090	(一)政務人員	146,141	105,441	40,700	38.60	
29,805,444	(二)公務人員	44,641,678	35,739,616	8,902,062	24.91	
22,859,478	(三)教育人員	40,365,051	30,396,760	9,968,291	32.79	
21,103,954	(四)軍職人員	22,907,251	21,236,660	1,670,591	7.87	
<b>90,275,164</b>	<b>基金給付</b>	<b>100,986,693</b>	<b>100,105,286</b>	<b>881,407</b>	<b>0.88</b>	
45,657	(一)政務人員	46,875	48,326	-1,451	-3.00	
43,331,055	(二)公務人員	48,611,712	47,952,603	659,109	1.37	
36,109,790	(三)教育人員	40,628,447	40,580,560	47,887	0.12	
10,788,662	(四)軍職人員	11,699,659	11,523,797	175,862	1.53	
<b>-16,461,198</b>	<b>基金收繳給付淨額</b>	<b>7,073,428</b>	<b>-12,626,809</b>	<b>19,700,237</b>		
-567	(一)政務人員	99,266	57,115	42,151	73.80	
-13,525,611	(二)公務人員	-3,970,034	-12,212,987	8,242,953		
-13,250,312	(三)教育人員	-263,396	-10,183,800	9,920,404		
10,315,292	(四)軍職人員	11,207,592	9,712,863	1,494,729	15.39	

註：各級政府因政、公、教、軍人員年金改革於108年所節省經費，業經各主管機關依法定程序確定金額，其中政務人員為1億103萬3千元、公務人員為118億5,428萬7千元、教育人員為155億5,182萬6千元、軍職人員為11億8,352萬8千元；及110年度國軍配合政府精簡政策挹注款100億元，均編入110年度本基金預算辦理。



# 三、明 細 表



# 公務人員退休撫卹基金

## 利息收入明細表

中華民國110年度

單位：新臺幣千元

項 目	總 營 運 量	加 權 收 益 率	期 限	金 額		說 明
<b>利息收入</b>					<b>2,522,776</b>	1. 本年度可運用資金總營運量估計為620,404,977千元，本年度平均運用資金則以本年度可運用資金之總營運量按其實際可運用時間加權方式估算。 2. 利息收入估計為2,522,776千元，計算方式如下： (1) 自行經營—固定收益型運用項目部分，係以年度平均運用資金依自行經營—固定收益型運用項目(包括台幣銀行存款、外幣銀行存款、國內短期票券及庫券、國內債券、國外債券、國外受益憑證及共同信託基金—固定收益型、公務人員福利有關設施之投資及貸款、各級政府或公營事業辦理經濟建設之貸款或投資等運用項目)之加權收益率0.23201%，預估利息收入為1,445,530千元。 (2) 委託經營—固定收益型運用項目部分，係以年度平均運用資金依委託經營—固定收益型運用項目(包括國外委託經營—固定收益運用項目)之加權收益率0.17290%，依加權計算方式預估利息收入為1,077,246千元。
(1) 自行運用					1,445,530	
	613,331,549	0.23201%	12 /12	1,422,991		
	-2,732,573	0.23201%	12 /12	-6,340		
	-2,625,880	0.23201%	11 /12	-5,585		
	8,557,648	0.23201%	10 /12	16,545		
	3,471,454	0.23201%	9 /12	6,041		
	3,471,454	0.23201%	8 /12	5,369		
	12,686,601	0.23201%	7 /12	17,170		
	-2,625,880	0.23201%	6 /12	-3,046		
	-2,625,879	0.23201%	5 /12	-2,538		
	-2,625,879	0.23201%	4 /12	-2,031		
	-2,625,879	0.23201%	3 /12	-1,523		
	-2,625,879	0.23201%	2 /12	-1,015		
	-2,625,880	0.23201%	1 /12	-508		
(2) 委託經營					1,077,246	
	613,331,549	0.17290%	12 /12	1,060,450		
	-2,732,573	0.17290%	12 /12	-4,725		
	-2,625,880	0.17290%	11 /12	-4,162		
	8,557,648	0.17290%	10 /12	12,330		
	3,471,454	0.17290%	9 /12	4,502		
	3,471,454	0.17290%	8 /12	4,001		
	12,686,601	0.17290%	7 /12	12,795		
	-2,625,880	0.17290%	6 /12	-2,270		
	-2,625,879	0.17290%	5 /12	-1,892		
	-2,625,879	0.17290%	4 /12	-1,513		
	-2,625,879	0.17290%	3 /12	-1,135		
	-2,625,879	0.17290%	2 /12	-757		
	-2,625,880	0.17290%	1 /12	-378		
<b>合 計</b>					<b>2,522,776</b>	

## 公務人員退休撫卹基金

### 透過損益按公允價值衡量之金融資產利益明細表

中華民國110年度

單位：新臺幣千元

項 目	總 營 運 量	加 權 收 益 率	期 限	金 額		說 明
<b>透過損益按公允價值衡量之金融資產利益</b>					<b>22,695,416</b>	透過損益按公允價值衡量之金融資產利益含借券收入及投資利益：
借券收入	620,404,977	0.0001934%	1年		1,200	借券收入1,200千元係參考以往年度運用情形推估。
<b>投資利益</b>					<b>22,694,216</b>	投資利益22,694,216千元之估算說明如下：
自行運用	613,331,549	1.20776%	12 /12	7,407,573	7,524,905	1. 自行經營－資本利得型及另類投資型運用項目部分，係以年度平均運用資金依自行經營－資本利得型及另類投資型運用項目〔包括國內上市(上櫃)公司股票及ETF、國內受益憑證及共同信託基金－資本利得型、國外受益憑證及共同信託基金－資本利得型、國外受益憑證及共同信託基金－另類投資型〕之加權收益率為1.20776%，預估投資收益為7,524,905千元。 2. 委託經營－資本利得及另類投資運用項目部分，係以年度平均運用資金依委託經營－資本利得運用項目(包括國內委託經營－資本利得型、國外委託經營－資本利得型及國外委託經營－另類投資型)之加權收益率2.43470%，預估投資收益為15,169,311千元。
	-2,732,573	1.20776%	12 /12	-33,003		
	-2,625,880	1.20776%	11 /12	-29,071		
	8,557,648	1.20776%	10 /12	86,130		
	3,471,454	1.20776%	9 /12	31,445		
	3,471,454	1.20776%	8 /12	27,951		
	12,686,601	1.20776%	7 /12	89,380		
	-2,625,880	1.20776%	6 /12	-15,857		
	-2,625,879	1.20776%	5 /12	-13,214		
	-2,625,879	1.20776%	4 /12	-10,571		
	-2,625,879	1.20776%	3 /12	-7,929		
	-2,625,879	1.20776%	2 /12	-5,286		
	-2,625,880	1.20776%	1 /12	-2,643		
委託經營	613,331,549	2.43470%	12 /12	14,932,783	15,169,311	
	-2,732,573	2.43470%	12 /12	-66,530		
	-2,625,880	2.43470%	11 /12	-58,605		
	8,557,648	2.43470%	10 /12	173,628		
	3,471,454	2.43470%	9 /12	63,390		
	3,471,454	2.43470%	8 /12	56,346		
	12,686,601	2.43470%	7 /12	180,180		
	-2,625,880	2.43470%	6 /12	-31,966		
	-2,625,879	2.43470%	5 /12	-26,638		
	-2,625,879	2.43470%	4 /12	-21,311		
	-2,625,879	2.43470%	3 /12	-15,983		
	-2,625,879	2.43470%	2 /12	-10,655		
	-2,625,880	2.43470%	1 /12	-5,328		
<b>合 計</b>					<b>22,695,416</b>	

# 公務人員退休撫卹基金

## 總支出明細表

中華民國110年度

單位：新臺幣千元

前 年 度 決 算 數	科 目 名 稱	本 年 度 預 算 數	上 年 度 預 算 數	說 明
9,140,565	<b>總支出</b>	1,278,616	1,191,352	<b>手續費用</b>
8,425,584	<b>財務支出</b>	503,277	439,960	帳籍維護費 係自行經營與委託經營投資公債及短票之帳戶維護費，以及投資股票及債券之集保費。
382,502	<b>手續費用</b>	503,277	439,960	交易費用 係自行經營與委託經營之股票及期貨交易費用。
5,137	<b>帳籍維護費</b>	7,982	7,756	借貸服務費 係參考以往年度運用情形推估。
3,203	自行運用	3,316	3,816	
1,934	委託經營	4,666	3,940	
377,365	<b>交易費用</b>	495,271	432,166	<b>代理費用</b>
34,238	自行運用	49,292	51,477	委託經營顧問費 係為辦理國外委託經營另類投資型委託案，依考試院相關會議及委託研究案之建議，委請外部顧問公司協助規劃及辦理之顧問費用支出。
343,127	委託經營	445,979	380,689	保管費用 係國外保管機構保管費用支出。
	<b>借貸服務費</b>	24	38	委託經營管理費 係國內委託經營受託機構管理費用支出125,500千元及律師費用支出20千元，國外委託經營受託機構管理費用支出571,408千元及律師費用支出700千元。
114,605	<b>透過損益按公允價值   衡量之金融負債損失</b>			<b>匯費</b> 係辦理股息與債息之匯費及郵費支出。
7,928,477	<b>外幣兌換損失</b>			
682,494	<b>其他財務支出</b>	775,172	751,191	
682,494	<b>代理費用</b>	775,172	751,191	
	委託經營顧問費	10,000		
64,198	<b>保管費用</b>	67,544	60,873	
15,827	自行運用	19,800	11,516	
48,371	委託經營	47,744	49,357	
618,296	<b>委託經營管理費</b>	697,628	690,318	
32,487	<b>其他作業外支出</b>	167	201	
125	<b>匯費</b>	167	201	
108	自行運用	95	129	
17	委託經營	72	72	
3,509	<b>各項提存</b>			
28,853	<b>什項費用</b>			
<b>9,140,565</b>	<b>總    計</b>	<b>1,278,616</b>	<b>1,191,352</b>	

註：自93年度起另編製給付明細表，將基金給付項目改列於該表之基金給付項下。

# 公務人員退休撫卹基金

## 收繳明細表

中華民國110年度

單位：新臺幣千元

前年度 決算數	項 目	本年度 預算數	上年度 預算數	說 明
73,813,966	<b>基金收繳</b>	108,060,121	87,478,477	公務人員、教育人員及軍職人員按本俸(薪)×2×13%之標準，編列按月繳納基金費用，茲將本年度政公教軍人員基金收繳數分別估計如次：
45,090	(一)政務人員	146,141	105,441	<p>政務人員部分：</p> <p>查「政務人員退職酬勞金給與條例」之施行期限業於92年12月31日屆滿，且自93年1月1日施行之「政務人員退職撫卹條例」，對於政務人員改採離職儲金制，由服務機關自行在銀行或郵局開立專戶儲存孳息，因此自93年1月1日起，政務人員無須再參加公務人員退撫基金，繳納基金費用；惟對於92年12月31日以前已加入本基金之政務人員年資，本會仍需依規定辦理撥付，依銓敘部95年12月12日召開研商「各級政府分攤政務人員退撫基金自民國96年度起收支不足數額之相關事宜」會議決議，97年度起政務人員退撫基金不足撥付之金額，各級政府對已退職人員之定期給付部分，直接按退撫基金應撥付政務人員之實際金額撥補；至97年以後新增案件之部分，該部將再邀集相關機關開會研商撥補方式。110年度政務人員基金收繳數，依110年度政務人員基金給付數估計為46,875千元，並參採各級政府109年度實際撥付金額比率估算，中央政府應負擔金額為44,411千元(94.75%)、臺北市政府為1,515千元(3.23%)、高雄市政府為694千元(1.48%)及嘉義市政府255千元(0.54%)。惟為配合中央政府(銓敘部)110年度預算撥補政務人員退撫基金不足數42,644千元，以做為中央政府應負擔之估計收繳數額，爰110年度政務人員基金收繳預估數為中央政府為42,644千元、臺北市政府為1,515千元、高雄市政府為694千元及嘉義市政府為255千元，並編列108年年金改革節省經費101,033千元(101,033,523元)挹注款，合計146,141千元。</p> <p>(42,643,998+1,515,079+693,801+254,866+101,033,523=146,141,267元)。</p>

# 公務人員退休撫卹基金

## 收繳明細表

中華民國110年度

單位：新臺幣千元

前年度 決算數	項 目	本年度 預算數	上年度 預算數	說 明
29,805,444	(二)公務人員	44,641,678	35,739,616	公務人員部分： 以108年收繳數29,805,443,851元為基礎，考量考績晉級及參加人數等因素，預估109年成長0.77%及110年成長0.77%，以及110年提撥費率調整為13%（109年提撥費率為12%），致110年增加8.33%，並編列108年年金改革節省經費11,854,287,073元挹注款，故110年公務人員基金收繳數為： $29,805,443,851 \times 1.0077 \times 1.0077 \times 1.0833 + 11,854,287,073 = 44,641,677,621$ 元（44,641,678千元）。
22,859,478	(三)教育人員	40,365,051	30,396,760	教育人員部分： 以108年收繳數22,859,478,108元為基礎，考量考績晉級及參加人數等因素，預估109年成長0.1%及110年成長0.1%，以及110年提撥費率調整為13%（109年提撥費率為12%），致110年增加8.33%，並編列108年年金改革節省經費15,551,826,307元挹注款，故110年教育人員基金收繳數為： $22,859,478,108 \times 1.001 \times 1.001 \times 1.0833 + 15,551,826,307 = 40,365,051,050$ 元（40,365,051千元）。
21,103,954	(四)軍職人員	22,907,251	21,236,660	軍職人員部分： 以108年收繳數21,103,953,576元扣除國軍配合精簡政策挹注款10,000,000,000元及國軍大批軍校年資補繳金額303,334,270元後之金額10,800,619,306元為基礎，考量考績晉級及參加人數等因素，預估109年成長0.1%及110年成長0.1%，以及110年提撥費率調整為13%（109年提撥費率為12%），致110年增加8.33%，並編列108年年金改革節省經費1,183,528,000元及國軍配合精簡政策10,000,000,000元挹注款後，故110年軍職人員基金收繳數為： $10,800,619,306 \times 1.001 \times 1.001 \times 1.0833 + 1,183,528,000 + 10,000,000,000 = 22,907,251,216$ 元（22,907,251千元）。

## 公務人員退休撫卹基金

### 給付明細表

中華民國110年度

單位：新臺幣千元

前年度 決算數	項 目	本年度 預算數	上年度 預算數	說 明
90,275,164	<b>基金給付</b>	100,986,693	100,105,286	本年度本項編列100,986,693千元，依政公教軍人員分別計算如次：
45,657	(一)政務人員	46,875	48,326	<p>政務人員部分：編列46,875千元</p> <p>1. 退休金:46,600千元</p> <p>(1) 政務人員全年由本基金支付之退職金，考量106年至108年撥付金額及人數，故以108年給付數169,545元為基礎，考量106年至108年成長率，預估109年成長8%及110年成長8%，則上述金額應為：  <math>169,545 \times 1.08 \times 1.08</math>  <math>=197,757</math>元(198千元)。</p> <p>(2) 政務人員全年由本基金支付之定期退休給與，考量106年至108年撥付金額及人數，故以108年給付數45,487,878元為基礎，考量106年至108年成長率，預估109年成長1%及110年成長1%，則上述金額應為：  <math>45,487,878 \times 1.01 \times 1.01</math>  <math>=46,402,184</math>元(46,402千元)。</p> <p>2. 撫卹金:147千元</p> <p>政務人員全年由本基金支付之定期撫卹給與，考量106年至108年撥付金額及人數，因108年無給付案件，故以107年給付數147,240元為基礎，考量106年至108年成長率，預估109年成長0%及110年成長0%，則上述金額應為：  <math>147,240 \times 1.00 \times 1.00</math>  <math>=147,240</math>元(147千元)。</p> <p>3. 離職退費:128千元</p> <p>政務人員全年由本基金支付之離職退費，因考量106年及108年無給付案件，故以107年給付數128,261元為基礎，預估109年成長0%及110年成長0%，則上述金額應為：  <math>128,261 \times 1.00 \times 1.00</math>  <math>=128,261</math>元(128千元)。</p>



# 公務人員退休撫卹基金

## 給付明細表

中華民國110年度

單位：新臺幣千元

前年度 決算數	項 目	本年度 預算數	上年度 預算數	說 明
43,331,055	(二)公務人員	48,611,712	47,952,603	<p>公務人員部分：編列48,611,712千元</p> <p>1. 退休金：46,738,887千元</p> <p>(1) 公務人員全年由本基金支付之退休金，為避免以單一年度推估給付金額，產生估計數與實際數差距過大之情形，故以106年至108年給付平均數1,643,261,715元為基礎，考量106年至108年成長率，預估109年成長9%及110年成長9%，則上述金額應為：  <math>1,643,261,715 \times 1.09 \times 1.09</math>                      =1,952,359,244元(1,952,359千元)。</p> <p>(2) 公務人員全年由本基金支付之定期退休給與，由於106年至108年呈逐年成長趨勢，故以108年給付數40,622,701,364元為基礎，考量106年至108年成長率，預估109年成長5%及110年成長5%，則上述金額應為：  <math>40,622,701,364 \times 1.05 \times 1.05</math>                      =44,786,528,254元(44,786,528千元)。</p> <p>2. 撫卹金：1,112,745千元</p> <p>(1) 公務人員全年由本基金支付之撫卹金，為避免以單一年度推估給付金額，產生估計數與實際數差距過大之情形，故以106年至108年給付平均數302,851,774元為基礎，考量106年至108年成長率，預估109年成長5.5%及110年成長5.5%，則上述金額應為：  <math>302,851,774 \times 1.055 \times 1.055</math>                      =337,081,596元(337,082千元)。</p> <p>(2) 公務人員全年由本基金支付之定期撫卹給與，由於106年至108年呈逐年成長趨勢，故以108年給付數731,136,323元為基礎，考量106年至108年成長率，預估109年成長3%及110年成長3%，則上述金額應為：  <math>731,136,323 \times 1.03 \times 1.03</math>                      =775,662,525元(775,663千元)。</p>

# 公務人員退休撫卹基金

## 給付明細表

中華民國110年度

單位：新臺幣千元

前年度 決算數	項 目	本年度 預算數	上年度 預算數	說 明
36,109,790	(三)教育人員	40,628,447	40,580,560	<p>3. 離職退費:760,080千元。 公務人員全年由本基金支付之離職退費，為避免以單一年度推估給付金額，產生估計數與實際數差距過大之情形，故以106年至108年給付平均數676,468,928元為基礎，考量106年至108年成長率，預估109年成長6%及110年成長6%，則上述金額應為： <math>676,468,928 \times 1.06 \times 1.06 = 760,080,487</math>元(760,080千元)。</p> <p>教育人員部分：編列40,628,447千元</p> <p>1. 退休金:39,877,744千元 (1) 教育人員全年由本基金支付之退休金，為避免以單一年度推估給付金額，產生估計數與實際數差距過大之情形，故以106年至108年給付平均數505,836,005元為基礎，考量106年至108年成長率，預估109年成長3%及110年成長3%，則上述金額應為： <math>505,836,005 \times 1.03 \times 1.03 = 536,641,417</math>元(536,641千元)。 (2) 教育人員全年由本基金支付之定期退休給與，由於106年至108年呈逐年成長趨勢，故以108年給付數35,013,441,126元為基礎，考量106年至108年成長率，預估109年成長6%及110年成長6%，則上述金額應為： <math>35,013,441,126 \times 1.06 \times 1.06 = 39,341,102,449</math>元(39,341,103千元)。</p> <p>2. 撫卹金:630,240千元 (1) 教育人員全年由本基金支付之撫卹金，為避免以單一年度推估給付金額，產生估計數與實際數差距過大之情形，故以106年至108年給付平均數183,954,749元為基礎，考量106年至108年成長率，預估109年成長10%及110年成長10%，則上述金額應為： <math>183,954,749 \times 1.1 \times 1.1 = 222,585,247</math>元(222,585千元)。</p>

# 公務人員退休撫卹基金

## 給付明細表

中華民國110年度

單位：新臺幣千元

前年度 決算數	項 目	本年度 預算數	上年度 預算數	說 明
10,788,662	(四)軍職人員	11,699,659	11,523,797	<p>(2) 教育人員全年由本基金支付之定期撫卹給與，由於106至108年呈逐年成長趨勢，故以108年給付數336,904,800元為基礎，考量106年至108年成長率，預估109年成長10%及110年成長10%，則上述金額應為：  <math>336,904,800 \times 1.1 \times 1.1 = 407,654,808</math>元(407,655千元)。</p> <p>3. 離職退費:120,463千元            教育人員全年由本基金支付之離職退費，為避免以單一年度推估給付金額，產生估計數與實際數差距過大之情形，故以106年至108年給付平均數115,785,706元為基礎，考量106年至108年成長率，預估109年成長2%及110年成長2%，  <math>115,785,706 \times 1.02 \times 1.02 = 120,463,449</math>元(120,463千元)。</p> <p>軍職人員部分：編列11,699,659千元</p> <p>1. 退休金:11,436,689千元</p> <p>(1) 依陸海空軍軍官士官服役條例第54條及同條例施行細則第59條規定，退撫新制施行後之退休俸，由本基金與輔導會按30%及70%比率支付；退伍金由輔導會另行編列預算支付。</p> <p>(2) 軍職人員全年由本基金支付之退休俸，依上開規定及考量累計退休人數逐年增加，故以108年全年定期給付給付數10,569,796,080元為基礎，預估109年成長4.02%及110年成長4.02%，則上述金額應為：  <math>10,569,796,080 \times 1.0402 \times 1.0402 = 11,436,688,898</math>元(11,436,689千元)。</p>

# 公務人員退休撫卹基金

## 給付明細表

中華民國110年度

單位：新臺幣千元

前年度 決算數	項 目	本年度 預算數	上年度 預算數	說 明
				<p>2. 撫卹金:189,292千元</p> <p>(1) 軍職人員全年由本基金支付之撫卹金，為避免以單一年度推估給付金額，產生估計數與實際數差距過大之情形，故以106年至108年給付平均數38,775,117元為基礎，考量106年至108年成長率，預估109年負成長1.67%及110年負成長1.67%，則上述金額應為：  <math>38,775,117 \times 0.9833 \times 0.9833</math>                      =37,490,842元(37,491千元)。</p> <p>(2) 軍職人員全年由本基金支付之定期撫卹給與，由於106年至108年呈逐年成長趨勢，故以108年給付數137,504,714元為基礎，考量106年至108年成長率，預估109年成長5.07%及110年成長5.07%，則上述金額應為：  <math>137,504,714 \times 1.0507 \times 1.0507</math>                      =151,801,146元(151,801千元)。</p> <p>3. 離職退費:73,678千元</p> <p>軍職人員全年由本基金支付之離職退費，為避免以單一年度推估給付金額，產生估計數與實際數差距過大之情形，故以106年至108年給付平均數47,327,648元為基礎，考量106年至108年成長率，預估109年成長24.77%及110年成長24.77%，則上述金額應為：  <math>47,327,648 \times 1.2477 \times 1.2477</math>                      =73,677,566元(73,678千元)。</p>

## 四、參 考 表



本頁空白

# 公務人員退休撫卹基金

## 預計平衡表

中華民國110年12月31日

單位：新臺幣千元

108年12月31日 實 際 數	科 目	110年12月31日 預 計 數	109年12月31日 預 計 數	比較增減
<b>613,049,569</b>	<b>資產</b>	<b>644,344,553</b>	<b>613,331,549</b>	<b>31,013,004</b>
214,781,949	流動資產	164,569,805	163,269,091	1,300,714
34,658,478	現金	26,446,339	29,096,584	-2,650,245
34,658,478	銀行存款	26,446,339	29,096,584	-2,650,245
170,948,743	流動金融資產	138,123,466	134,172,507	3,950,959
63,982,697	持有供交易之金融資產-流動	81,601,824	78,287,571	3,314,253
63,982,697	股票	81,601,824	78,287,571	3,314,253
7,939,396	持有供交易之金融資產評價調整-流動			
7,939,396	股票			
14,415,967	附賣回票券及債券投資	3,145,892	3,094,292	51,600
14,415,967	短期票券	3,145,892	3,094,292	51,600
43,595,919	持有至到期日金融資產-流動	30,207,559	27,300,719	2,906,840
36,889,953	短期票券	16,184,445	15,918,986	265,459
6,705,966	債券	14,023,114	11,381,733	2,641,381
41,014,764	其他金融資產-流動	23,168,191	25,489,925	-2,321,734
41,014,764	定期存款	23,168,191	25,489,925	-2,321,734
1,563,316	應收款項			
33,872	應收帳款			
-3,801	備抵呆帳-應收帳款			
145,548	應收收益			
1,365,533	應收利息			
22,164	其他應收款			
7,611,412	預付款項			
7,611,412	其他預付款			
262,937,526	委託經營	312,507,108	294,399,143	18,107,965
262,937,526	委託經營	312,507,108	294,399,143	18,107,965
	放款	1,288,689	1,226,663	62,026
	中期放款	1,288,689	1,226,663	62,026
135,330,094	長期性投資及應收款	165,978,951	154,436,652	11,542,299
135,330,094	非流動金融資產	165,978,951	154,436,652	11,542,299
21,072,570	備供出售金融資產-非流動	44,045,364	38,858,754	5,186,610
10,434,560	股票	15,049,859	14,325,492	724,367
10,638,010	受益憑證	28,995,505	24,533,262	4,462,243
4,067,561	備供出售金融資產評價調整-非流動			
2,880,779	股票			
1,186,782	受益憑證			
85,316,841	持有至到期日金融資產-非流動	105,608,880	100,909,100	4,699,780
85,316,841	債券	105,608,880	100,909,100	4,699,780
24,873,122	無活絡市場之債務投資-非流動	16,324,707	14,668,798	1,655,909
24,873,122	債券	16,324,707	14,668,798	1,655,909
	其他資產			
	什項資產			
27,155	催收款項			
-27,155	備抵呆帳-催收款項			
<b>613,049,569</b>	<b>資產合計</b>	<b>644,344,553</b>	<b>613,331,549</b>	<b>31,013,004</b>

註：銀行存款內含外幣存款，折算新臺幣為58億3,880萬2千元、其他金融資產內含外幣存款，折算新臺幣為51億1,505萬5千元。



**公務人員退休撫卹基金**

預計平衡表

中華民國110年12月31日

單位：新臺幣千元

108年12月31日 實 際 數	科 目	110年12月31日 預 計 數	109年12月31日 預 計 數	比較增減
<b>8,075,694</b>	<b>負債</b>			
<b>8,075,694</b>	<b>流動負債</b>			
<b>6,990,955</b>	<b>流動金融負債</b>			
<b>6,990,955</b>	持有供交易之金融負債評價調整-流動			
6,927,061	遠期外匯合約			
57,338	期貨保證金			
6,556	利率交換			
<b>1,083,918</b>	<b>應付款項</b>			
890,130	應付帳款			
294	應付代收款			
192,927	應付費用			
567	其他應付款			
<b>821</b>	<b>預收款項</b>			
821	其他預收款			
<b>8,075,694</b>	<b>負債合計</b>			
<b>604,973,875</b>	<b>委託人權益</b>	<b>644,344,553</b>	<b>613,331,549</b>	<b>31,013,004</b>
<b>600,906,314</b>	<b>基金</b>	<b>640,276,992</b>	<b>609,263,988</b>	<b>31,013,004</b>
<b>320,551,629</b>	<b>軍公教政人員退休撫卹基金— 本金部分</b>	<b>314,998,248</b>	<b>307,924,820</b>	<b>7,073,428</b>
9,531	政務人員退休撫卹基金— 本金部分	165,912	66,646	99,266
201,472,878	公務人員退休撫卹基金— 本金部分	185,289,857	189,259,891	-3,970,034
105,993,154	教育人員退休撫卹基金— 本金部分	95,545,958	95,809,354	-263,396
13,076,066	軍職人員退休撫卹基金— 本金部分	33,996,521	22,788,929	11,207,592
<b>280,354,685</b>	<b>軍公教政人員退休撫卹基金— 孳息部分</b>	<b>325,278,744</b>	<b>301,339,168</b>	<b>23,939,576</b>
14,675,654	軍公教政人員退休撫卹基金— 法定孳息部分	11,615,350	13,106,431	-1,491,081
75,285,112	軍公教政人員退休撫卹基金— 超出(未達)法定孳息部分	91,775,160	60,658,000	31,117,160
190,393,919	軍公教政人員退休撫卹基金— 累計孳息部分	221,888,234	227,574,737	-5,686,503
<b>4,067,561</b>	<b>累積其他綜合賸餘(短絀)</b>	<b>4,067,561</b>	<b>4,067,561</b>	
4,067,561	備供出售金融資產未實現評價損益	4,067,561	4,067,561	
<b>604,973,875</b>	<b>委託人權益合計</b>	<b>644,344,553</b>	<b>613,331,549</b>	<b>31,013,004</b>
<b>613,049,569</b>	<b>負債與委託人權益合計</b>	<b>644,344,553</b>	<b>613,331,549</b>	<b>31,013,004</b>

## 公務人員退休撫卹基金

### 基金結存估算表

中華民國110年度

單位：新臺幣千元

上期結存	本 期 增 加		本 期 減 少		本期結存
	項 目	金 額	項 目	金 額	
<b>613,331,549</b>	<b>總 計</b>	<b>131,999,697</b>	<b>總 計</b>	<b>100,986,693</b>	<b>644,344,553</b>
307,924,820	基金收繳	108,060,121	基金給付	100,986,693	314,998,248
66,646	政務人員部分	146,141	政務人員部分	46,875	165,912
189,259,891	公務人員部分	44,641,678	公務人員部分	48,611,712	185,289,857
95,809,354	教育人員部分	40,365,051	教育人員部分	40,628,447	95,545,958
22,788,929	軍職人員部分	22,907,251	軍職人員部分	11,699,659	33,996,521
<b>301,339,168</b>	運用賸餘	<b>23,939,576</b>	運用短絀		<b>325,278,744</b>
4,067,561	累積其他綜合賸餘		累積其他綜合短絀		4,067,561
<b>613,331,549</b>		<b>131,999,697</b>		<b>100,986,693</b>	<b>644,344,553</b>

本頁空白

# 公務人員退

## 基金給付

中華民國

項 目	當年度人數				合計
	一次給付	定期給付			
		月領	兼領	小計	
基金給付					
(一)政務人員					
1. 退休金	1	1	1	2	3
2. 撫卹金					
3. 離職退費	1				1
小 計	2	1	1	2	4
(二)公務人員					
1. 退休金	444	5,959	34	5,993	6,437
2. 撫卹金	65	143		143	208
3. 離職退費	1,040				1,040
小 計	1,549	6,102	34	6,136	7,685
(三)教育人員					
1. 退休金	91	3,674	25	3,699	3,790
2. 撫卹金	20	106		106	126
3. 離職退費	164				164
小 計	275	3,780	25	3,805	4,080
(四)軍職人員					
1. 退休金		2,640		2,640	2,640
2. 撫卹金		55		55	55
3. 離職退費	2,357				2,357
小 計	2,357	2,695		2,695	5,052
合 計	4,183	12,578	60	12,638	16,821

# 休撫卹基金

## 預計人數表

110年度

單位：人，新臺幣千元

累計人數			預算數			說明
定期給付			一次給付	定期給付	合計	
月領	兼領	合計				
195	35	230	198	46,402	46,600	
				147	147	
			128		128	
195	35	230	326	46,549	46,875	
167,931	4,845	172,776	1,952,359	44,786,528	46,738,887	
2,964		2,964	337,082	775,663	1,112,745	
			760,080		760,080	
170,895	4,845	175,740	3,049,521	45,562,191	48,611,712	
126,689	8,504	135,193	536,641	39,341,103	39,877,744	
1,362		1,362	222,585	407,655	630,240	
			120,463		120,463	
128,051	8,504	136,555	879,689	39,748,758	40,628,447	
72,494		72,494		11,436,689	11,436,689	
1,535		1,535	37,491	151,801	189,292	
			73,678		73,678	
74,029		74,029	111,169	11,588,490	11,699,659	
373,170	13,384	386,554	4,040,705	96,945,988	100,986,693	

本頁空白

# 五、附 錄





本頁空白

# 公務人員退

## 提撥

中華民國

精算基準日	基金資產 實際價值	領取給付人員及在職 人員之未來淨給付 精算現值 (精算應計負債) (1)	已提存退休基金 (2)
108年12月31日	604,973,875,183		
身分別			
公務人員		1,485,456,764,650	368,275,292,521
教育人員		1,359,593,273,370	206,232,080,351
軍職人員		359,428,374,684	30,392,912,725
政務人員		544,817,512	73,589,586
合計		3,205,023,230,216	604,973,875,183

註1：本表委託精算專家編製，係表達基金在本年度之提撥進度。

註2：領取給付人員及在職人員之未來淨給付精算現值包含下列兩項退休金負債之和：

1. 領取定期給付人員於精算基準日之未來給付精算現值。

2. 在職人員於精算基準日之未來淨給付精算現值：

— 未具有選擇權者：任職未滿15年或年齡未滿50歲，均按一次退休金支領方式計算其精算負債。

— 具有選擇權者：則按月退休金之現行組合占率(公務人員95%、教育人員99%、軍職人員100%及政務人員100%)計算其精算負債。

註3：已提存退休基金係參照公務人員退休撫卹基金108年度委託人權益贖餘分配表編製，未含計尚未入帳之年金改革挹注款。

註4：涵蓋薪資係精算基準日(108年12月31日)參加人員之年度本俸2倍合計數。

註5：具月退休金選擇權，以「任職滿15年且年齡滿50歲者」為條件，然106年8月9日制定公布之公務人員退休資遣撫卹法，已將月退休金起支年齡延後至65歲。另自107年至119年間設有過渡期間，以年資加年齡之合計數，符合當年法定指標數者為擇領條件，並於120年以後，月退休金起支年齡均為65歲。

註6：具月退休金選擇權，以「任職滿15年且年齡滿50歲者」為條件，然106年8月9日制定公布之公立學校教職員退休資遣撫卹條例，已將月退休金起支年齡延後至65歲。另自107年至121年間設有過渡期間，以年資加年齡之合計數，符合當年法定指標數者為擇領條件，並於122年以後，月退休金起支年齡均為65歲。

# 休撫卹基金

## 進度表

108年12月31日

單位：新臺幣元

未提存 精算應計負債 (3)=(1)-(2)	已提撥比例 (2)/(1)	涵蓋薪資 (4)	未提存精算應計負債 對涵蓋薪資之比例 (3)/(4)
1,117,181,472,129	25%	245,184,436,080	456%
1,153,361,193,019	15%	190,118,873,280	607%
329,035,461,959	8%	88,564,031,640	372%
471,227,926	14%	41,195,880	1144%
2,600,049,355,033	19%	523,908,536,880	496%

## 精算評估之基礎

針對公務人員退休撫卹基金管理委員會委託辦理基金第七次精算案之民國108年12月31日為精算基準日之基金淨資產及提撥狀況表，精算評估之基礎分述如下：

### 1. 參加基金人員之分析

參加基金人員於精算基準日之基本資料如下：

	公務人員	教育人員
人數	302,859	182,366
平均年齡	43.0	44.6
平均年資	16.3	17.8
平均俸額(元)	33,732	43,438

註：政務人員自93年1月1日起依法不再參加退撫基金，在職人員則以108年12月31日為基準日，統計92年12月31日前參加退撫基金，而尚未領取退職金或離職退費之人員。

### 2. 精算評估之假設

精算評估之假設係依基金第七次精算案於精算評估報告書之精算假設，重要假設彙整如下：

	公務人員	教育人員
折現率	4.00%	4.00%
通膨相關調薪率	0.50%	0.50%
職級變動產生之俸點增加數	採平均俸點增加數	採平均俸點增加數
月退選擇比例	95%	99%
月退後死亡選擇遺屬一次金比例	19%	18%
月撫卹金給與年限(註)	12年	11年

	公務人員	教育人員
離職率	如附表1	
資遣率	如附表2	
退休(伍)率	依經驗值，反應75制逐年調整至95制。 (詳附表3-1)	依經驗值，反應75制逐年調整至90制。 (詳附表3-1)
死亡率	依22.5年累積經驗值修勻	依21年11個月累積經驗值修勻

註：軍職人員仍維持年撫卹金給付方式。

### 3. 精算評估之方法

係採加入年齡精算成本法評價。

附表1 離職率

年齡	公務人員		教育人員	
	男性	女性	男性	女性
20-24	1.36	3.77	0.85	2.01
25-29	3.11	4.54	2.37	1.55
30-34	3.92	3.12	1.12	1.70
35-39	2.93	2.34	0.65	0.83
40-44	1.77	1.46	0.49	0.50
45-49	1.01	0.90	0.43	0.36
50-54	0.88	0.59	0.43	0.24
55-59	1.25	0.50	0.25	0.24
60-64	1.18	0.51	0.23	0.42
65-69	-	-	-	-
70-74	-	-	-	-

軍職人員	政務人員
178,496	24(註)
28.7	68.2
7.9	17.5
20,674	79,263

軍職人員	政務人員
4.00%	4.00%
0.50%	0.50%
採有職級俸點上限 之平均俸點增加數	不變
100%	100%
8%	12%
24年	15年

軍職人員	政務人員
依經驗值，軍官及士官採年 齡退伍假設。 (詳附表3-1) 但士兵採年資退伍假設。 (詳附表3-2)	依經驗值 (詳附表3-1)
男:依21年累積經驗值修勻 女:同公務人員	同公務人員

單位:‰

軍職人員	政務人員
0.16	-
0.07	-
0.12	-
0.15	-
0.29	-
0.99	28.57
0.99	17.07
0.99	21.43
0.99	8.94
-	22.25
-	25.00

附表2 資遣率

單位:‰

年齡	公務人員	教育人員
20-24	0.02	0.00
25-29	0.04	0.02
30-34	0.13	0.05
35-39	0.37	0.14
40-44	0.72	0.26
45-49	0.82	0.22
50-54	0.34	0.15
55-59	0.26	0.19
60-64	0.09	0.04

附表3-1 退休(伍)率

年齡	公務人員			教育人員		
	109年前	110年後	115年後	115年前	116年後	122年後
20-24	-	-	-	-	-	-
25-29	-	-	-	-	-	-
30-34	-	-	-	-	-	-
35-39	-	-	-	-	-	-
40-44	-	-	-	-	-	-
45-49	6.43	6.43	6.43	1.44	1.44	1.44
50	102.18	23.36	23.36	241.87	24.04	24.04
51	67.73	23.36	23.36	72.13	24.04	24.04
52	67.73	23.36	23.36	72.13	24.04	24.04
53	67.73	23.36	23.36	72.13	24.04	24.04
54	67.73	23.36	23.36	72.13	24.04	24.04
55	98.61	177.44	60.40	342.59	424.62	24.04
56	98.61	120.80	60.40	66.99	149.02	24.04
57	98.61	120.80	60.40	66.99	149.02	24.04
58	98.61	120.80	60.40	66.99	149.02	241.96
59	98.61	120.80	60.40	66.99	149.02	241.95
60	147.07	235.82	352.86	121.23	121.23	214.16
61	147.07	147.07	207.47	121.23	121.23	214.16
62	147.07	147.07	207.47	121.23	121.23	214.16
63	147.07	147.07	207.47	121.23	121.23	214.16
64	147.07	147.07	207.47	121.23	121.23	214.16
65-69	1,000.00	1,000.00	1,000.00	1,000.00	1,000.00	1,000.00
70-74	1,000.00	1,000.00	1,000.00	1,000.00	1,000.00	1,000.00
75	1,000.00	1,000.00	1,000.00	1,000.00	1,000.00	1,000.00

附表3-2 士兵退伍率及晉任率假設

服務年資	退伍	晉任士官
1	0%	15%
2	0%	35%
3	8%	40%
4	75%	10%
5	60%	0%
6	50%	0%
7	50%	0%
8	90%	0%
9	95%	0%
10	100%	0%

政務人員
-
-
-
-
-
80.49
91.16
91.16
91.16
91.16
91.16
89.67
89.67
89.67
89.67
89.67
89.67
95.62
95.62
95.62
95.62
95.62
95.62
205.62
87.62
1,000.00

年齡	軍職人員		年齡	軍職人員	
	軍官	士官		軍官	士官
21	-	4.29	41	57.28	151.93
22	-	4.29	42	57.28	107.68
23	4.17	56.33	43	159.87	107.68
24	4.17	56.33	44	159.87	107.68
25	4.17	56.33	45	159.87	107.68
26	4.17	56.33	46	159.87	107.68
27	64.47	56.33	47	159.87	107.68
28	64.47	56.33	48	159.87	107.68
29	64.47	56.33	49	159.87	152.09
30	64.47	56.33	50	233.06	152.09
31	37.91	23.13	51	233.06	152.09
32	37.91	23.13	52	233.06	152.09
33	37.91	23.13	53	233.06	152.09
34	37.91	23.13	54	230.22	266.61
35	21.46	23.13	55	230.22	266.61
36	21.46	23.13	56	230.22	266.61
37	21.46	102.14	57	230.22	266.61
38	21.46	102.14	58	53.92	1,000.00
39	57.28	151.93	59	242.42	1,000.00
40	57.28	151.93	60	1,000.00	1,000.00

# 公務人員退

## 提撥

中華民國

身 份 別	政 府 提 撥			個 人
	年度應提撥數	實際提撥數	提撥比例	年度應提撥數
公務人員	41,866,468,383	19,373,538,503	46%	22,543,482,975
教育人員	37,369,765,732	14,858,660,770	40%	20,122,181,548
軍職人員	7,103,720,978	17,217,569,824	242%	3,825,080,526
政務人員	46,474,532	45,090,423	97%	
合 計	86,386,429,625	51,494,859,520	60%	46,490,745,049

註1：本表委託精算專家編製，係表達各身分別參加人員在本年度之提撥情形。

註2：年度應提撥數係以下列基礎計算

- (1) 公務、教育及軍職人員係依基金第7次精算評估報告結果計算，亦即公務人員=涵蓋薪資×26.27%，教育人員=涵蓋薪資×30.24%，軍職人員=涵蓋薪資×12.34%。
- (2) 上開公務、教育及軍職3類人員之涵蓋薪資係精算基準日(108年12月31日)參加人員之年度本俸2倍合計數。
- (3) 「政務人員退職酬勞金給與條例」之施行期限，業於92年12月31日屆滿，自93年1月1日施行之「政務人員退職撫卹條例」，對於政務人員改採離職儲金制，因此自93年1月1日起，政務人員依法不再參加退撫基金，無須繳納基金費用，惟對92年12月31日以前已加入之政務人員年資，仍須依規定辦理撥付，依95年12月12日研商「各級政府分攤政務人員退撫基金自民國96年度起收支不足數額之相關事宜」會議決議，由政府編列預算撥補不足數額。亦即政務人員年度應提撥數為現金流量表108年度預估之給付支出。

註3：實際總提撥數係參照公務人員退休撫卹基金108年度經營信託基金收支概況表編製，政府實際提撥數=實際總提撥數×65%，個人實際提撥數=實際總提撥數×35%，軍職人員108年度國軍退除役官兵輔導委員會挹注款10,000,000,000元，全數列為政府提撥數。

註4：提撥比率=實際提撥數÷年度應提撥數。



# 休撫卹基金

## 明細表

108年度

單位：新臺幣元

提撥		總	提撥	
實際提撥數	提撥比例	年度應提撥數	實際提撥數	提撥比例
10,431,905,348	46%	64,409,951,358	29,805,443,851	46%
8,000,817,338	40%	57,491,947,280	22,859,478,108	40%
3,886,383,752	102%	10,928,801,504	21,103,953,576	193%
		46,474,532	45,090,423	97%
22,319,106,438	48%	132,877,174,674	73,813,965,958	56%

## 公務人員退休撫卹基金

立法院審議中央政府總預算案附屬單位預算所提決議及附帶決議辦理情形報告表

中華民國 109 年度

決 議 及 附 帶 決 議 項 次 內 容	辦 理 情 形
<p>肆、審查經過及審議總結果 五、通案決議</p>	<p>一、通案決議部分：</p> <p>(一) 中華民國109年度中央政府總預算案附屬單位預算營業及非營業部分審查總報告所列未送院會處理項目，除確有空礙難行者再協商，依協商結論通過外，其餘均照各委員會審查會議決議通過。至送院會處理項目，協商有結論者，依協商結論通過；協商未獲結論者，交付表決，並依表決結果通過；另黨團協商之凍結內容經併委員會凍結案處理，依協商結論通過者，均不再於宣讀本中一一敘明。</p> <p>(二) 各委員會審查結果協商結論，均應依通案決議辦理，不再逐一於各單位協商結果敘明。各單位均應切實依通案決議核實分別刪減，惟各委員會審查刪減數如逾通案決議刪減比例，以各委員會審查刪減數為準；未達通案決議刪減比例，則增加減列不足之數。</p> <p>(三) 鑑於嚴重特殊傳染性肺炎全球疫情持續發展，國際間之各類活動銳減，航空客運亦多數暫停。爰要求109年度中央政府總預算案附屬單位預算營業及非營業特種基金，除國家發展委員會及文化部主管(管理)之基金外；行政院農業委員會、教育部、科技部及行政院環境保護署主管(管理)基金編列之「大陸地區旅費」及「國外旅費」減列15%，其餘附屬單位預算營業及非營業特種基金編列之「大陸地區旅費」及「國外旅費」，均減列30%。</p> <p>(四) 109年度中央政府總預算案附屬單位預算國營事業編列「固定資產建設、改良、擴充計畫」2,855億元，主要投資項目包括電源開發及電力擴充、石油煉製及天然氣產能擴充、擴建供水設施等。然因近年來，國營事業固定資產投資計畫及各項投資建設仍尚有低度利用或閒置情形，究其原因，為其前期規劃作業未盡完善，亦未審慎評估計畫可行性，致</p>

本基金無本項決議。

本基金無本項決議

本基金無本項決議。

非本基金主管業務。

## 公務人員退休撫卹基金

立法院審議中央政府總預算案附屬單位預算所提決議及附帶決議辦理情形報告表

中華民國 109 年度

決 議 項 次	及 附 帶 決 議 內 容	辦 理 情 形
柒、信託基金部分審議結果	<p>使後續執行遇有地方政府反對或環評未過等窘境，導致計畫停辦，且部分計畫亦缺乏辦理之急迫性及必要性。為避免各國營事業投入資金後，因執行欠佳等情形停止辦理，並使其投資得以發揮最大效益，爰要求經濟部、財政部及交通部等國營事業單位分別向立法院經濟、財政、交通等委員會提出改善固定資產建設投資計畫前期報告及閒置或未達經濟效益之投資設備運用情形之檢討報告。</p> <p>司法及法制委員會 乙、考試院銓敘部主管 一、公務人員退休撫卹基金 (五)通過決議1項：</p> <p>1. 公務人員退休撫卹基金每年均編列委託管理費做為投資收益，但查近5年委託國內經營部分，在104與107年收益率分別為-5.99%與-1.76%，但其委託管理費率卻分別為0.14%與0.11%，相較於105年委託管理費率僅有0.07%，但收益率卻有8.09%、106年的委託管理費率為0.1%，但卻有15.76%的收益率。再查委託國外經營的管理費來看，其106與107年度的管理費率均為0.31%，但收益率卻有12.34%與-5.33%相差近18%的表現。由此可知，政府的委託管理費與要求基金的表現上沒有關連，獎懲不分的情況下，將難以提高收益之效。因此要求公務人員退休撫卹基金管理委員會等主管機關應研究委託管理費與收益率之連動機制，以做為未來與委託機關議定管理費或再續約之依據，並於3個月內向立法院司法及法制委員會提出書面報告。</p>	<p>本會業依決議擬具「公務人員退休撫卹基金委託經營管理費編列檢討報告」，銓敘部並於109年7月30日以部退三字第1094952375號函復立法院，並副知司法及法制委員會委員與提案委員。</p>

本頁空白