

中華民國 109 年度



公務人員退休撫卹基金預算

公務人員退休撫卹基金管理委員會 編



# 公務人員退休撫卹基金

## 目次

中華民國 109 年度

一、總說明	1-11
二、主要表	
1. 收支餘絀預計表	13
2. 餘絀撥補預計表	14
3. 現金流量預計表	15
4. 收繳給付預計表	16
三、明細表	
1. 利息收入明細表	17
2. 透過損益按公允價值衡量之金融資產利益明細表	18
3. 總支出明細表	19
4. 收繳明細表	20-21
5. 給付明細表	22-26
四、參考表	
1. 預計平衡表	28-29
2. 基金結存估算表	30
3. 基金給付預計人數表	32-33
五、附錄	
1. 提撥進度表	36-37
2. 精算評估之基礎	38-43
3. 立法院審議中央政府總預算案附屬單位預算所提決議及附帶決議辦理情形報告表	44-45



# 一、總說明



# 公務人員退休撫卹基金

## 總說明

中華民國 109 年度

### 壹、基金概況：

一、設立依據：本基金係依據公務人員退休資遣撫卹法第 7 條第 1 項、公立學校教職員退休資遣撫卹條例第 8 條第 1 項、陸海空軍軍官士官服役條例第 29 條第 1 項及軍人撫卹條例第 21 條第 1 項等規定設置。

二、設立目的：本基金設立目的係在於運用基金本息支應軍公教人員退休資遣撫卹給與，以提高軍公教人員退撫所得及改善政府財政負擔，保障退休人員及遺族生活。

### 三、基金來源：

- (一) 各級政府依法撥繳之費用。
- (二) 公務人員、教育人員及軍職人員依法自繳之費用。
- (三) 本基金之孳息收入及其運用之收益。
- (四) 經政府核定撥交之補助款項。
- (五) 其他有關收入。

四、基金用途：公務人員、政務人員、教育人員及軍職人員之退休金、退職酬勞金、退伍金、退休俸、贍養金、撫卹金、遺屬年金、資遣給與及中途離職者之退費。

### 五、組織及職掌：

- (一) 機關主要職掌：依公務人員退休撫卹基金管理條例第 2 條第 1 項規定本基金設公務人員退休撫卹基金管理委員會（以下簡稱基金管理會），隸屬於銓敘部，負責本基金之收支、管理及運用。
- (二) 內部單位及員額編制（如組織系統圖）係依公務人員退休撫卹基金管理委員會組織條例規定設置，設主任委員 1 人，由銓敘部部長兼任，綜理會務；副主任委員 1 人，襄理會務；主任秘書 1 人，襄助主任委員及副主任委員處理公務；下設各組、室，其掌理之事項說明如下：

- 業務組：
- (1) 基金管理法規之研擬、修正。
  - (2) 基金年度收支之規劃事項。
  - (3) 辦理基金代收、代付業務之特約、管理。
  - (4) 辦理各類人員基金資料管理事項。
  - (5) 辦理基金收繳、欠費處理及資料查核。
  - (6) 辦理基金撥付核算及資料管理事項。

# 公務人員退休撫卹基金

## 總說明

中華民國 109 年度

(7)辦理基金管理業務研究發展。

(8)基金提撥費率幅度之建議事項。

財務組：(1)研擬、解釋基金管理、運用法令。

(2)研擬基金管理運用計畫。

(3)辦理基金投資運用與資金調度。

(4)辦理基金定期精算。

(5)評估基金年度運用效益與報酬比率。

(6)辦理基金財務出納及保管事項。

(7)辦理基金委託經營業務之規劃、執行等事項。

稽核組：(1)辦理基金年度稽核計畫之擬訂、執行及考核。

(2)辦理基金運用效益之稽核。

(3)辦理基金財務出納、保管及調度之稽核。

(4)辦理基金帳務處理、資訊作業及風險控管作業之稽核。

(5)辦理基金代收代付金融機構業務之稽核。

(6)辦理基金受託經營機構暨保管機構業務及財務之稽核。

資訊室：(1)基金資訊業務之整體規劃及管理事項。

(2)基金資訊系統之設計及資料處理事項。

(3)基金資訊系統軟、硬體之管理及維護事項。

(4)基金電腦資料之安全維護及保密事項。

(5)基金資訊作業之媒體申報及傳輸網路處理事項。

(6)基金資料庫之定期備援及分散儲存事項。

秘書室：掌理議事、文書、印信、庶務、出納、檔案管理、公共關係及不屬各組室事項。

人事室：掌理基金管理會人事管理事項。

主計室：掌理基金管理會及基金之歲計、會計、統計事項暨基金年度工作執行成果報告之編製事項。

兼辦政風：係由銓敘部統籌辦理。

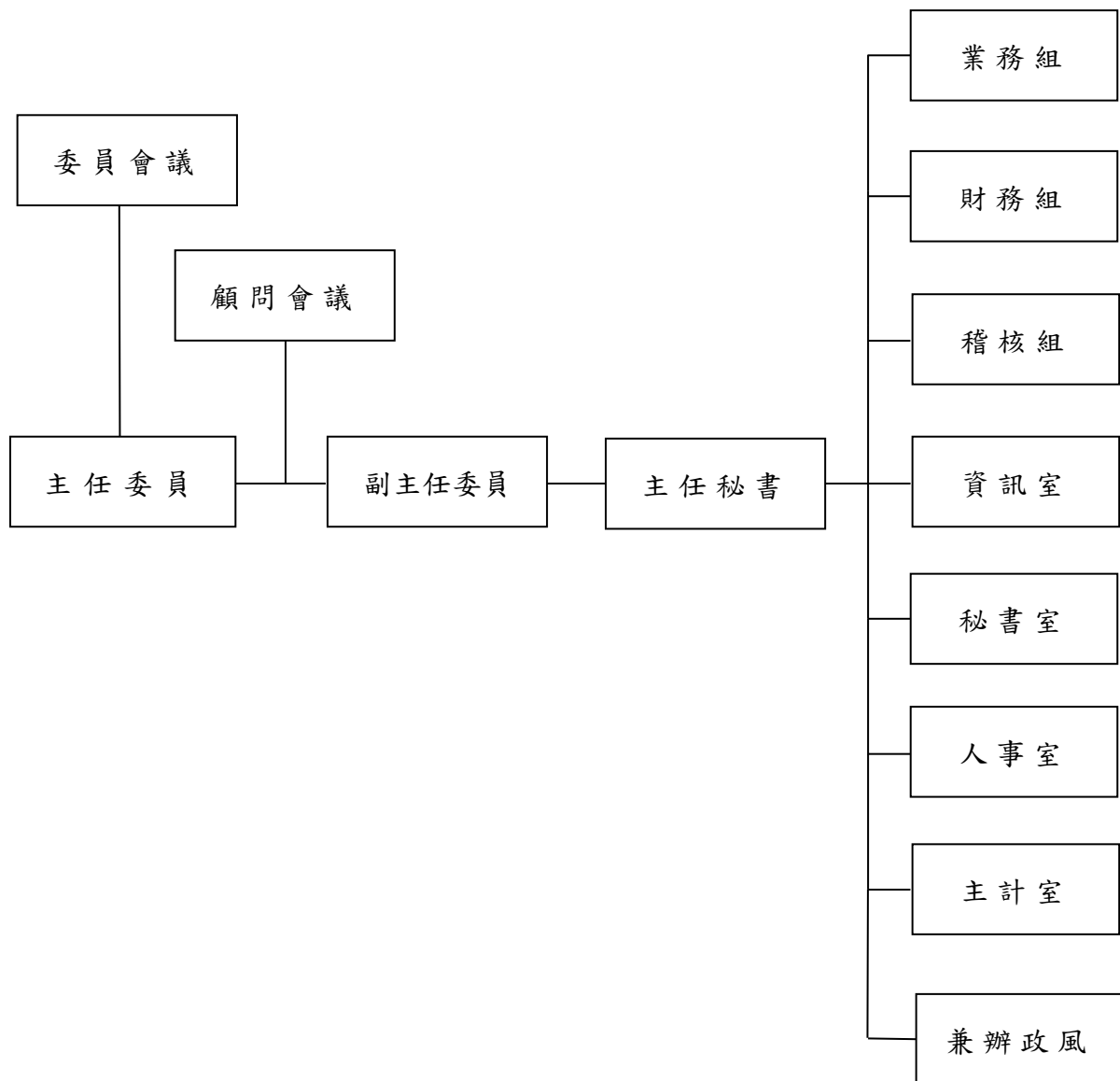


# 公務人員退休撫卹基金

## 總說明

中華民國 109 年度

### (三) 組織系統圖



註：基金管理會配置預算員額 101 人，包括正式職員 85 人，聘用人員 5 人，約僱人員 2 人，技工 2 人，駕駛 2 人及工友 5 人，與上（108）年度同。

# 公務人員退休撫卹基金

## 總說明

中華民國109年度

### 貳、最近三年基金給付及收支趨勢表

#### 一、最近三年基金給付趨勢表

項 目	107年度決算數		108年度預算數		109年度預算數	
	人 數	基 期(%)	人 數	趨勢比率(%)	人 數	趨勢比率(%)
政務人員	240	100.00	231	96.25	231	96.25
退休給付	237	100.00	229	96.62	229	96.62
撫卹給付	1	100.00	1	100.00	1	100.00
離職退費	2	100.00	1	50.00	1	50.00
公務人員	162,923	100.00	172,913	106.13	170,082	104.39
退休給付	154,198	100.00	168,488	109.27	164,973	106.99
撫卹給付	3,311	100.00	3,253	98.25	3,284	99.18
離職退費	5,414	100.00	1,172	21.65	1,825	33.71
教育人員	127,484	100.00	133,678	104.86	134,335	105.37
退休給付	125,553	100.00	132,195	105.29	132,794	105.77
撫卹給付	1,111	100.00	1,142	102.79	1,202	108.19
離職退費	820	100.00	341	41.59	339	41.34
軍職人員	74,533	100.00	77,981	104.63	74,601	100.09
退休給付	68,601	100.00	74,687	108.87	71,386	104.06
撫卹給付	1,277	100.00	1,237	96.87	1,458	114.17
離職退費	4,655	100.00	2,057	44.19	1,757	37.74
合 計	365,180	100.00	384,803	105.37	379,249	103.85

# 公務人員退休撫卹基金

## 總說明

中華民國109年度

單位：新臺幣千元

項 目	107年度決算數		108年度預算數		109年度預算數	
	金 額	基 期(%)	金 額	趨勢比率(%)	金 額	趨勢比率(%)
政務人員	48,714	100.00	50,718	104.11	48,326	99.20
退休給付	48,439	100.00	50,129	103.49	47,754	98.59
撫卹給付	147	100.00	441	300.00	428	291.16
離職退費	128	100.00	148	115.63	144	112.50
公務人員	42,009,498	100.00	47,402,099	112.84	47,952,603	114.15
退休給付	40,028,965	100.00	45,573,655	113.85	45,971,745	114.85
撫卹給付	921,492	100.00	1,120,593	121.61	1,078,219	117.01
離職退費	1,059,041	100.00	707,851	66.84	902,639	85.23
教育人員	34,281,744	100.00	38,017,797	110.90	40,580,560	118.37
退休給付	33,671,498	100.00	37,402,846	111.08	39,929,998	118.59
撫卹給付	469,699	100.00	493,048	104.97	517,541	110.19
離職退費	140,547	100.00	121,903	86.73	133,021	94.65
軍職人員	14,123,541	100.00	10,880,657	77.04	11,523,797	81.59
退休給付	13,903,502	100.00	10,609,084	76.31	11,249,040	80.91
撫卹給付	179,924	100.00	181,358	100.80	204,360	113.58
離職退費	40,115	100.00	90,215	224.89	70,397	175.49
合 計	90,463,497	100.00	96,351,271	106.51	100,105,286	110.66

## 二、最近三年收支趨勢表

單位：新臺幣千元

項 目	107年度決算數		108年度預算數		109年度預算數	
	金 額	基 期(%)	金 額	趨勢比率(%)	金 額	趨勢比率(%)
總收入	11,067,491	100.00	22,884,120	206.77	22,175,835	200.37
總支出	16,753,994	100.00	1,350,891	8.06	1,191,352	7.11
本期賸餘(短絀)	-5,686,503	100.00	21,533,229		20,984,483	
其他綜合賸餘(短絀)	-850,579	100.00				
本期綜合賸餘(短絀)	-6,537,082	100.00	21,533,229		20,984,483	

註：1. 自92年度起依本基金會計制度，將本基金之收繳、撥付按月結轉本金。

2. 基金收繳給付項目，因係屬基金本金變動部分，自93年度起於預算書另編製基金收繳給付預計表。

3. 107年度決算數含已實現及未實現損益，108及109年度預算數不包含未實現損益。

4. 本表參採「國際財務報導準則」編製。

# 公務人員退休撫卹基金

## 總說明

中華民國 109 年度

### 參、業務（工作）計畫概要：

辦理政公教軍人員退休、撫卹給付及離職退費，以安定政公教軍人員生活及照顧政公教軍人員遺眷生活。

一、辦理政務人員退休、撫卹給付及離職退費一次給付計 2 人，定期給付累計人數計 229 人，金額 4,832 萬 6 千元。

(一)退休金：預計 1 人，定期給付累計人數計 228 人，金額 4,775 萬 4 千元。

(二)撫卹金：定期給付累計人數計 1 人，金額 42 萬 8 千元。

(三)離職退費：預計 1 人，金額 14 萬 4 千元。

二、辦理公務人員退休、撫卹給付及離職退費一次給付計 2,687 人，定期給付累計人數計 167,395 人，金額 479 億 5,260 萬 3 千元。

(一)退休金：預計 798 人，定期給付累計人數計 164,175 人，金額 459 億 7,174 萬 5 千元。

(二)撫卹金：預計 64 人，定期給付累計人數計 3,220 人，金額 10 億 7,821 萬 9 千元。

(三)離職退費：預計 1,825 人，金額 9 億 263 萬 9 千元。

三、辦理教育人員退休、撫卹給付及離職退費一次給付計 528 人，定期給付累計人數計 133,807 人，金額 405 億 8,056 萬元。

(一)退休金：預計 161 人，定期給付累計人數計 132,633 人，金額 399 億 2,999 萬 8 千元。

(二)撫卹金：預計 28 人，定期給付累計人數計 1,174 人，金額 5 億 1,754 萬 1 千元。

(三)離職退費：預計 339 人，金額 1 億 3,302 萬 1 千元。

四、辦理軍職人員退休、撫卹給付及離職退費一次給付計 1,757 人，定期給付累計人數計 72,844 人，金額 115 億 2,379 萬 7 千元。

(一)退休金：定期給付累計人數計 71,386 人，金額 112 億 4,904 萬元。

(二)撫卹金：定期給付累計人數計 1,458 人，金額 2 億 436 萬元。

(三)離職退費：預計 1,757 人，金額 7,039 萬 7 千元。

# 公務人員退休撫卹基金

## 總說明

中華民國 109 年度

### 肆、本年度預算概要：

本基金 104 年度配合導入「國際財務報導準則」辦理雙軌作業，105 年度起參採實施。

#### 一、收支餘絀概況：

(一)收入部分：本年度總收入 221 億 7,583 萬 5 千元，主係基金運用財務收入。

(二)支出部分：本年度總支出 11 億 9,135 萬 2 千元，主係基金運用財務支出及其他財務支出。

(三)餘絀部分：本年度總收入 221 億 7,583 萬 5 千元，總支出 11 億 9,135 萬 2 千元，收支相抵本期賸餘 209 億 8,448 萬 3 千元，加計其他綜合賸餘（短絀）後，本期綜合賸餘 209 億 8,448 萬 3 千元。

#### 二、餘絀撥補概況：

(一)賸餘之部：本年度賸餘之部 209 億 8,448 萬 3 千元，係本期賸餘 209 億 8,448 萬 3 千元。

(二)分配之部：本年度賸餘撥充基金數 209 億 8,448 萬 3 千元，係本期賸餘 209 億 8,448 萬 3 千元。

(三)未分配賸餘：本年度賸餘之部 209 億 8,448 萬 3 千元，扣除分配之部 209 億 8,448 萬 3 千元，未分配賸餘計 0 元。

#### 三、現金流量概況：

本年度之現金及約當現金計淨增加 7 億 2,949 萬 9 千元，主要原因為：

(一)業務活動部分：本期賸餘（短絀）、流動金融資產及流動負債淨變動，致增加現金及約當現金 157 億 2,429 萬 6 千元。

(二)投資活動部分：委託經營、備供出售、持有至到期日、無活絡市場等資產之淨變動，致減少現金及約當現金 23 億 6,798 萬 8 千元。

(三)籌資活動部分：基金收繳數及給付數，致減少現金及約當現金 126 億 2,680 萬 9 千元。

#### 四、收繳給付概況：

本年度基金收繳數 874 億 7,847 萬 7 千元，基金給付數 1,001 億 528 萬 6 千元，本年度基金本金淨減少 126 億 2,680 萬 9 千元。

#### 五、基金結存概況：

基金以前年度累積結存 5,572 億 5,100 萬 7 千元，加計本年度預計賸餘 209 億 8,448 萬 3 千元、基金收繳給付預計淨減少 126 億 2,680 萬 9 千元，本期預計基金結存數 5,656 億 868 萬 1 千元。

# 公務人員退休撫卹基金

## 總說明

中華民國 109 年度

### 六、資金運用情形：

(一)公務人員退休撫卹基金管理條例(以下簡稱本條例)第 5 條第 2 項規定：「本基金之運用及委託經營，由基金管理委員會擬訂年度計畫，經基金監理委員會審定後行之，並由政府負擔保責任。」又本條例第 6 條第 3 項第 1 款亦規定：「年度開始前(依同條例施行細則第 18 條規定，係指年度開始前 6 個月)應訂定運用方針編製收支預算，提本基金監理委員會覆核。」

(二)依據「公務人員退休撫卹基金 109 年度基金運用計畫」，基金運用組合規劃如下：

#### 1. 年度可運用資金估計

(1)本年度期初可運用資金(上年度基金預估結存數)：5,572 億 5,100 萬 7 千元

前年度基金累計結存決算數：5,601 億 7,391 萬元……………〔1〕

上年度基金預估增減數：-29 億 2,290 萬 3 千元……………〔2〕

上年度基金預估結存數(=〔1〕+〔2〕)：5,572 億 5,100 萬 7 千元……………〔3〕

(2)本年度預估基金本金變動數：-126 億 2,680 萬 9 千元

本年度預估基金收繳：874 億 7,847 萬 7 千元……………〔4〕

本年度預估基金給付：1,001 億 528 萬 6 千元……………〔5〕

本年度預估基金本金變動數(=〔4〕-〔5〕)：-126 億 2,680 萬 9 千元……………〔6〕

(3)本年度預估可運用資金：5,446 億 2,419 萬 8 千元

本年度可運用資金之預估，分為本年度期初可運用資金數〔3〕及本年度預估基金本金變動數〔6〕二部分，合計為：5,446 億 2,419 萬 8 千元(=〔3〕+〔6〕)

#### 2. 基金運用收益之基本目標

(1)法定最低收益率要求：

依本條例第 5 條第 3 項之規定：「本基金之運用，其 3 年內平均最低年收益不得低於臺灣銀行 2 年期定期存款利率計算之收益。如運用所得未達規定之最低收益者，由國庫補足其差額。」其中所稱「臺灣銀行 2 年期定期存款利率」，依本條例施行細則第 16 條規定，「係以臺

# 公務人員退休撫卹基金

## 總說明

中華民國 109 年度

灣銀行每月初平均牌告利率所計算之全年平均利率為準，並按單利計算」。

【按：108 年 4 月底臺灣銀行 2 年期定期存款利率(固定)水準為 1.04%。】

(2)本年度基金運用方針所定年度基金運用收益目標：

本年度基金運用收益目標之釐定，除考量國內外經濟金融情勢、市場風險性與達成臺灣銀行 2 年期定期存款利率之要求外，在委託經營與自行經營並行之穩健經營原則下，將各運用項目之預定收益率，依各運用項目之中心配置比例加權平均後，核算出 4.01% 為年度基金運用收益目標，冀期在運用收益目標之驅策下，順利達成「超越臺銀 2 年期定存利率」、「穩健提升基金收益」之既定任務。

伍、其他：

- 一、依據本基金委託精算報告，以 107 年 12 月 31 日為基準日，參加基金人數 65 萬餘人，精算 50 年，折現率 4.00%，通膨相關調薪率 0.50% 等精算假設條件下，採加入年齡精算成本法評價之基準日領取給付人員及在職人員之未來淨給付精算現值（精算應計負債）約 3 兆 318 億元（含中央政府 1 兆 1,891 億元及地方政府 1 兆 8,427 億元），扣除已提存基金數約 5,601 億元（含中央政府 1,757 億元及地方政府 3,844 億元）後，未提撥退休金精算應計負債約 2 兆 4,717 億元（含中央政府 1 兆 134 億元及地方政府 1 兆 4,583 億元）。
- 二、查公務人員退休資遣撫卹法、公立學校教職員退休資遣撫卹條例及陸海空軍軍官士官服役條例等規定，實際提撥費率之調整，尚須由考試院及行政院會同釐訂之，爰 109 年本基金仍按現行提撥費率 12% 之標準，編列退撫基金收繳預算。另各級政府因政、公、教、軍人員年金改革於 107 年下半年所節省經費，業經各主管機關依法定程序確定金額，其中公（政）務人員為 60 億 7,456 萬 8 千元、教育人員為 76 億 144 萬 6 千元、軍職人員為 4 億 113 萬元；及 109 年度國軍配合政府精簡政策挹注款 100 億元，均編入 109 年度本基金預算辦理。

# 公務人員退休撫卹基金

## 109 年度運用組合規劃表

單位：%

項目區分	中心配置	允許變動區間	運用項目		中心配置	允許變動區間		預定收益率	加權目標收益率 (註一)	
			資本利得	固定收益						
自行經營	52	42 ~ 62	19.1%	國內	1. 上市(上櫃)公司股票及ETF	15.00	10.00 ~ 20.00	6.04	0.91	
					2. 受益憑證及共同信託基金	1.00	0.10 ~ 3.00	6.04	0.06	
				國外	3. 上市(上櫃)公司股票及ETF	0.10	0.00 ~ 1.00	6.01	0.01	
					4. 受益憑證及共同信託基金	3.00	1.00 ~ 6.00	4.94	0.15	
			32.9%	國內	5. 台幣銀行存款	6.00	4.80 ~ 12.00	0.48	0.03	
					6. 短期票券及庫券	3.00	2.00 ~ 11.00	0.44	0.01	
					7. 債券	8.90	5.50 ~ 12.00	0.85	0.08	
					8. 與公務人員福利有關設施之投資及貸款	0.10	0.00 ~ 0.12	0.98	0.00	
					9. 各級政府或公營事業辦理經濟建設之貸款或投資	0.10	0.00 ~ 5.00	0.98	0.00	
				國外	10. 外幣銀行存款	2.90	1.00 ~ 14.00	0.92	0.03	
					11. 短期票券及庫券	0.10	0.00 ~ 0.50	2.38	0.00	
					12. 債券	11.80	4.00 ~ 25.00	2.69	0.32	
委託經營	48	38 ~ 58	13. 國內委託經營	資本利得	15.00	6.50 ~ 28.00	6.00 ~ 18.00	5.29	0.79	
				固定收益	2.00		0.50 ~ 10.00			
			14. 國外委託經營	資本利得	33.00	12.00 ~ 45.00	9.00 ~ 25.00	4.90	1.62	
				固定收益			7.00			1.00 ~ 10.00
				另類投資			6.00			2.00 ~ 10.00
			合計	100	-	合計	100.00	-	-	4.01

註一：加權目標收益率=各運用項目之預定收益率 × 中心配置比例。

註二：本基金資產配置比重，資本利得中心配置比例 52.1% (允許變動區間 34%~64%)，固定收益中心配置比例 41.9% (允許變動區間 34%~64%)，另類投資中心配置比例 6% (允許變動區間 2%~10%)；國內投資中心配置比例 49.1% (允許變動區間 40%~68%)，國外投資中心配置比例 50.9% (允許變動區間 33%~61%)。

註三：109 年度終了預估總可運用資金數為 5,446.24 億元。



# 公務人員退休撫卹基金

## 總說明

中華民國109年度

### 陸、基金結存估計

單位：新臺幣千元

金額 年度	基金增加數	基金減少數	本年度結存	累積結存	說 明
85	15,732,388	181,650	15,550,738	15,550,738	決算數
86	29,443,190	1,308,001	28,135,189	43,685,927	決算數
87	35,313,627	6,172,271	29,141,356	72,827,283	決算數
88	42,473,553	4,305,562	38,167,991	110,995,274	決算數
88下半年及89	68,949,709	46,361,715	22,587,994	133,583,267	決算數
90	42,470,350	12,299,672	30,170,678	163,753,945	決算數
91	47,396,082	23,963,646	23,432,436	187,186,382	決算數
92	61,853,400	19,044,857	42,808,543	229,994,925	決算數
93	60,310,146	30,122,628	30,187,517	260,182,442	決算數
94	99,052,592	60,446,246	38,606,347	298,788,789	決算數
95	87,998,875	23,691,913	64,306,962	363,095,751	決算數
96	75,459,583	29,116,519	46,343,064	409,438,815	決算數
97	63,789,482	123,525,102	-59,735,620	349,703,195	決算數(註1)
98	133,475,436	30,669,240	102,806,196	452,509,391	決算數(註2)
99	75,976,428	35,711,116	40,265,312	492,774,703	決算數(註3)
100	57,675,440	71,020,302	-13,344,862	479,429,842	決算數
101	89,026,149	50,314,620	38,711,529	518,141,371	決算數
102	102,775,949	58,468,247	44,307,702	562,449,073	決算數
103	96,082,980	63,762,530	32,320,450	594,769,523	決算數
104	60,662,139	81,641,603	-20,979,464	573,790,059	決算數(註4)
105	83,507,282	78,776,488	4,730,794	578,520,853	決算數
106	99,427,286	86,614,879	12,812,407	591,333,260	決算數
107	65,841,229	97,000,579	-31,159,350	560,173,910	決算數
108	93,428,368	96,351,271	-2,922,903	557,251,007	預算數
109	108,462,960	100,105,286	8,357,674	565,608,681	預算數

註1：97年度累積結存包含95至97年度未達法定收益待撥補數166,947千元。

註2：98年度累積結存包含96至98年度未達法定收益待撥補數1,757,525千元。

註3：99年度累積結存包含97至99年度未達法定收益待撥補數2,957,271千元。

註4：104年度決算數配合參採國際財務報導準則重行分類調整，俾符合一致性原則。

註5：97-99年度產生未達法定收益待撥補數計4,881,743千元，已於106年度完成撥補。

本頁空白

## 二、主要表



**公務人員退休撫卹基金**

收支餘絀預計表

中華民國109年度

單位：新臺幣千元

前年度決算數		科 目	本年度預算數		上年度預算數		比較增減(一)		說 明
金額	%		金額	%	金額	%	金額	%	
11,067,491	100.00	<b>總收入</b>	22,175,835	100.00	22,884,120	100.00	-708,285	-3.10	
11,052,613	99.87	<b>財務收入</b>	22,175,835	100.00	22,884,120	100.00	-708,285	-3.10	
4,114,980	37.18	利息收入	3,678,872	16.59	3,583,265	15.66	95,607	2.67	
		透過損益按公允價值 衡量之金融資產利益	18,496,963	83.41	19,300,855	84.34	-803,892	-4.17	
713,995	6.45	備供出售金融資產之 已實現利益							
6,223,638	56.23	外幣兌換利益							
14,878	0.13	<b>其他作業外收入</b>							
14,878	0.13	什項收入							
16,753,994	151.38	<b>總支出</b>	1,191,352	5.37	1,350,891	5.90	-159,539	-11.81	
16,055,237	145.07	<b>財務支出</b>	439,960	1.98	533,269	2.33	-93,309	-17.50	
453,587	4.10	手續費用	439,960	1.98	533,269	2.33	-93,309	-17.50	
		透過損益按公允價值 衡量之金融資產損失							
15,577,393	140.75	透過損益按公允價值 衡量之金融負債損失							
24,257	0.22	其他財務支出	751,191	3.39	817,447	3.57	-66,256	-8.11	
650,884	5.88	代理費用	751,191	3.39	817,447	3.57	-66,256	-8.11	
47,873	0.43	<b>其他作業外支出</b>	201		175		26	14.86	
79		匯費	201		175		26	14.86	
17,421	0.16	各項提存							
30,373	0.27	什項費用							
-5,686,503	-51.38	<b>本期賸餘(短絀)</b>	20,984,483	94.63	21,533,229	94.10	-548,746	-2.55	
-850,579		<b>其他綜合賸餘(短絀)</b>							
-850,579		備供出售金融資產 未實現評價損益							
-6,537,082	-59.07	<b>本期綜合賸餘(短絀)</b>	20,984,483	94.63	21,533,229	94.10	-548,746	-2.55	

註：1.自92年度起依本基金會計制度，將本基金之收繳、撥付按月結轉本金。  
 2.基金收繳給付項目，因係屬基金本金變動部分，自93年度起於預算書另編製基金收繳給付預計表，改列於該表項下。  
 3.本表參採「國際財務報導準則」編製。

# 公務人員退休撫卹基金

## 餘絀撥補預計表

中華民國109年度

單位：新臺幣千元

上年度預算數		項 目	本年度預算數		說 明
金 額	%		金 額	%	
21,533,229	100.00	<b>賸餘之部</b>	20,984,483	100.00	
21,533,229	100.00	本期賸餘	20,984,483	100.00	
		前期未分配賸餘			
21,533,229	100.00	<b>分配之部</b>	20,984,483	100.00	
21,533,229	100.00	賸餘撥充基金數	20,984,483	100.00	
21,533,229	100.00	本期賸餘	20,984,483	100.00	
		前期未分配賸餘			
		<b>未分配賸餘</b>			
		<b>短絀之部</b>			
		本期短絀			
		前期待填補之短絀			
		<b>填補之部</b>			
		短絀折減基金數			
		本期短絀			
		前期待填補之短絀			
		<b>待填補之短絀</b>			

註：本期賸餘之本年度預算數不含基金收繳給付項目之基金本金變動部分。

# 公務人員退休撫卹基金

## 現金流量預計表

中華民國109年度

單位：新臺幣千元

項 目	預 算 數	說 明
<b>業務活動之現金流量</b>		
本期賸餘（短絀）	20,984,483	
利息股利之調整	-3,678,872	
利息收入	-3,678,872	
股利收入	-	
利息費用	-	
未計利息股利之本期賸餘（短絀）	17,305,611	
調整非現金項目	-5,260,187	
減少流動金融資產	-	
增加流動負債	-	
增加流動金融資產	-5,260,187	
減少流動負債	-	
未計利息股利之現金流入（流出）	12,045,424	
收取利息	3,678,872	
收取股利	-	
支付利息	-	
<b>業務活動之淨現金流入（流出）</b>	<b>15,724,296</b>	
<b>投資活動之現金流量</b>		
減少長期應收帳款	-	
減少委託經營	-	
減少備供出售金融資產	5,012,130	
減少持有至到期日金融資產	83,596	
減少無活絡市場之債務投資	-	
減少中期放款	-	
增加長期應收帳款	-	
增加委託經營	-4,011,684	
增加備供出售金融資產	-	
增加持有至到期日金融資產	-	
增加無活絡市場之債務投資	-3,435,315	
增加中期放款	-16,715	
<b>投資活動之淨現金流入（流出）</b>	<b>-2,367,988</b>	
<b>籌資活動之現金流量</b>		
基金收繳數	87,478,477	
增加其他負債	-	
基金給付數	-100,105,286	
減少其他負債	-	
<b>籌資活動之淨現金流入（流出）</b>	<b>-12,626,809</b>	
<b>匯率影響數</b>	<b>-</b>	
<b>現金及約當現金之淨增（淨減）</b>	<b>729,499</b>	
<b>期初現金及約當現金</b>	<b>48,639,698</b>	
<b>期末現金及約當現金</b>	<b>49,369,197</b>	

註：「期初現金及約當現金」及「期末現金及約當現金」均包含短期票券。

## 公務人員退休撫卹基金

### 收繳給付預計表

中華民國109年度

單位：新臺幣千元

前年度決算數	項 目	本年度預算數	上年度預算數	比較增減（－）		說 明
				金 額	%	
<b>65,841,229</b>	<b>基金收繳</b>	<b>87,478,477</b>	<b>71,895,139</b>	<b>15,583,338</b>	<b>21.68</b>	
47,761	（一）政務人員	105,441	49,500	55,941	113.01	
29,272,170	（二）公務人員	35,739,616	29,297,626	6,441,990	21.99	
22,790,755	（三）教育人員	30,396,760	22,547,403	7,849,357	34.81	
13,730,543	（四）軍職人員	21,236,660	20,000,610	1,236,050	6.18	
<b>90,463,497</b>	<b>基金給付</b>	<b>100,105,286</b>	<b>96,351,271</b>	<b>3,754,015</b>	<b>3.90</b>	
48,714	（一）政務人員	48,326	50,718	-2,392	-4.72	
42,009,498	（二）公務人員	47,952,603	47,402,099	550,504	1.16	
34,281,744	（三）教育人員	40,580,560	38,017,797	2,562,763	6.74	
14,123,541	（四）軍職人員	11,523,797	10,880,657	643,140	5.91	
<b>-24,622,268</b>	<b>基金收繳給付淨額</b>	<b>-12,626,809</b>	<b>-24,456,132</b>	<b>11,829,323</b>		
-953	（一）政務人員	57,115	-1,218	58,333		
-12,737,328	（二）公務人員	-12,212,987	-18,104,473	5,891,486		
-11,490,989	（三）教育人員	-10,183,800	-15,470,394	5,286,594		
-392,998	（四）軍職人員	9,712,863	9,119,953	592,910	6.50	

註：各級政府因政、公、教、軍人員年金改革於107下半年所節省經費，經各主管機關依法定程序確定金額，其中政務人員為5,964萬8千元、公務人員為60億1,492萬元、教育人員為76億144萬6千元、軍職人員為4億113萬元；及109年度國軍配合政府精簡政策挹注款100億元，均編入109年度本基金收繳預算。



# 三、明 細 表



# 公務人員退休撫卹基金

## 利息收入明細表

中華民國109年度

單位：新臺幣千元

項 目	總 營 運 量	加權收益率	期 限	金 額	說 明
<b>利息收入</b>				<b>3,678,872</b>	1. 本年度可運用資金總營運量估計為544,624,198千元，本年度平均運用資金則以本年度可運用資金之總營運量按其實際可運用時間加權方式估算。 2. 利息收入估計為3,678,872千元，計算方式如下： (1) 自行經營—固定收益運用項目部分，係以年度平均運用資金依自行經營—固定收益運用項目(包括台幣銀行存款、外幣銀行存款、國內短期票券及庫券、國外短期票券及庫券、國內債券、國外債券、公務人員福利有關設施之投資及貸款、各級政府或公營事業辦理經濟建設之貸款或投資等運用項目)之加權收益率0.46609%，預估利息收入為2,585,512千元。 (2) 委託經營—固定收益運用項目部分，係以年度平均運用資金依委託經營—固定收益運用項目(包括國內委託經營—固定收益及國外委託經營—固定收益運用項目)之加權收益率0.19710%，依加權計算方式預估利息收入為1,093,360千元。
(1) 自行運用				2,585,512	
	557,251,007	0.46609%	12 /12	2,597,291	
	-3,153,819	0.46609%	12 /12	-14,700	
	-3,050,012	0.46609%	11 /12	-13,031	
	7,351,117	0.46609%	10 /12	28,552	
	-22,775	0.46609%	9 /12	-80	
	-22,775	0.46609%	8 /12	-71	
	4,571,527	0.46609%	7 /12	12,429	
	-3,050,012	0.46609%	6 /12	-7,108	
	-3,050,012	0.46609%	5 /12	-5,923	
	-3,050,012	0.46609%	4 /12	-4,739	
	-3,050,012	0.46609%	3 /12	-3,554	
	-3,050,012	0.46609%	2 /12	-2,369	
	-3,050,012	0.46609%	1 /12	-1,185	
(2) 委託經營				1,093,360	
	557,251,007	0.19710%	12 /12	1,098,342	
	-3,153,819	0.19710%	12 /12	-6,216	
	-3,050,012	0.19710%	11 /12	-5,511	
	7,351,117	0.19710%	10 /12	12,074	
	-22,775	0.19710%	9 /12	-34	
	-22,775	0.19710%	8 /12	-30	
	4,571,527	0.19710%	7 /12	5,256	
	-3,050,012	0.19710%	6 /12	-3,006	
	-3,050,012	0.19710%	5 /12	-2,505	
	-3,050,012	0.19710%	4 /12	-2,004	
	-3,050,012	0.19710%	3 /12	-1,503	
	-3,050,012	0.19710%	2 /12	-1,002	
	-3,050,012	0.19710%	1 /12	-501	
<b>合 計</b>				<b>3,678,872</b>	

## 公務人員退休撫卹基金

### 透過損益按公允價值衡量之金融資產利益明細表

中華民國109年度

單位：新臺幣千元

項 目	總 營 運 量	加 權 收 益 率	期 限	金 額		說 明
<b>透過損益按公允價值衡量之金融資產利益</b>					<b>18,496,963</b>	透過損益按公允價值衡量之金融資產利益含借券收入及投資利益：
借券收入	544,624,198	0.0004407%	1年		<b>2,400</b>	借券收入2,400千元係參考以往年度運用情形推估。
<b>投資利益</b>					<b>18,494,563</b>	投資利益18,494,563千元之估算說明如下：
自行運用	557,251,007	1.12061%	12 /12	6,244,611	6,216,297	1. 自行經營—資本利得運用項目部分，係以年度平均運用資金依自行經營—資本利得運用項目〔包括國內上市(上櫃)公司股票及ETF、國外上市(上櫃)公司股票及ETF、國內受益憑證及共同信託基金、國外受益憑證及共同信託基金〕之加權收益率為1.12061%，預估投資收益為6,216,297千元。
	-3,153,819	1.12061%	12 /12	-35,342		
	-3,050,012	1.12061%	11 /12	-31,331		
	7,351,117	1.12061%	10 /12	68,648		
	-22,775	1.12061%	9 /12	-191		
	-22,775	1.12061%	8 /12	-170		
	4,571,527	1.12061%	7 /12	29,884		
	-3,050,012	1.12061%	6 /12	-17,089		
	-3,050,012	1.12061%	5 /12	-14,241		
	-3,050,012	1.12061%	4 /12	-11,393		
	-3,050,012	1.12061%	3 /12	-8,545		
	-3,050,012	1.12061%	2 /12	-5,696		
	-3,050,012	1.12061%	1 /12	-2,848		
委託經營	557,251,007	2.21340%	12 /12	12,334,194		
	-3,153,819	2.21340%	12 /12	-69,807		
	-3,050,012	2.21340%	11 /12	-61,883		
	7,351,117	2.21340%	10 /12	135,591		
	-22,775	2.21340%	9 /12	-378		
	-22,775	2.21340%	8 /12	-336		
	4,571,527	2.21340%	7 /12	59,025		
	-3,050,012	2.21340%	6 /12	-33,754		
	-3,050,012	2.21340%	5 /12	-28,129		
	-3,050,012	2.21340%	4 /12	-22,503		
	-3,050,012	2.21340%	3 /12	-16,877		
	-3,050,012	2.21340%	2 /12	-11,251		
	-3,050,012	2.21340%	1 /12	-5,626		
<b>合 計</b>					<b>18,496,963</b>	

# 公務人員退休撫卹基金

## 總支出明細表

中華民國109年度

單位：新臺幣千元

前 年 度 決 算 數	科 目 名 稱	本 年 度 預 算 數	上 年 度 預 算 數	說 明
16,753,994	<b>總支出</b>	1,191,352	1,350,891	<b>手續費用</b>
16,055,237	<b>財務支出</b>	439,960	533,269	帳籍維護費
453,587	<b>手續費用</b>	439,960	533,269	係自行經營與委託經營投資公債及短票之帳戶維護費，以及投資股票及債券之集保費。
6,148	<b>帳籍維護費</b>	7,756	8,448	交易費用
3,355	自行運用	3,816	3,828	係自行經營與委託經營之股票及期貨交易費用。
2,793	委託經營	3,940	4,620	借貸服務費
447,427	<b>交易費用</b>	432,166	524,773	係參考以往年度運用情形推估。
42,739	自行運用	51,477	62,859	<b>代理費用</b>
404,688	委託經營	380,689	461,914	保管費用
12	<b>借貸服務費</b>	38	48	係國外保管機構保管費用支出。
15,577,393	<b>透過損益按公允價值 衡量之金融資產損失</b>			委託經營管理費
24,257	<b>透過損益按公允價值 衡量之金融負債損失</b>			係國內委託經營受託機構管理費用支出101,500千元及律師費用支出20千元，國外委託經營受託機構管理費用支出588,098千元及律師費用支出700千元。
650,884	<b>其他財務支出</b>	751,191	817,447	<b>匯費</b>
650,884	<b>代理費用</b>	751,191	817,447	係辦理股息與債息之匯費及郵費支出。
57,933	<b>保管費用</b>	60,873	69,071	
14,006	自行運用	11,516	12,164	
43,927	委託經營	49,357	56,907	
592,951	<b>委託經營管理費</b>	690,318	748,376	
47,873	<b>其他作業外支出</b>	201	175	
79	<b>匯費</b>	201	175	
66	自行運用	129	100	
13	委託經營	72	75	
17,421	<b>各項提存</b>			
30,373	<b>什項費用</b>			
16,753,994	<b>總 計</b>	1,191,352	1,350,891	

註：自93年度起另編製給付明細表，將基金給付項目改列於該表之基金給付項下。

# 公務人員退休撫卹基金

## 收繳明細表

中華民國109年度

單位：新臺幣千元

前年度 決算數	項 目	本年度 預算數	上年度 預算數	說 明
65,841,229	<b>基金收繳</b>	87,478,477	71,895,139	公務人員、教育人員及軍職人員按本俸(薪)×2×12%之標準，編列按月繳納基金費用，茲將本年度政公教軍人員基金收繳數分別估計如次：
47,761	(一)政務人員	105,441	49,500	政務人員部分： 查「政務人員退職酬勞金給與條例」之施行期限業於92年12月31日屆滿，且自93年1月1日施行之「政務人員退職撫卹條例」，對於政務人員改採離職儲金制，由服務機關自行在銀行或郵局開立專戶儲存孳息，因此自93年1月1日起，政務人員無須再參加公務人員退撫基金，繳納基金費用；惟對於92年12月31日以前已加入本基金之政務人員年資，本會仍需依規定辦理撥付，依銓敘部95年12月12日召開研商「各級政府分攤政務人員退撫基金自民國96年度起收支不足數額之相關事宜」會議決議，97年度起政務人員退撫基金不足撥付之金額，各級政府對已退職人員之定期給付部分，直接按退撫基金應撥付政務人員之實際金額撥補；至97年以後新增案件之部分，該部將再邀集相關機關開會研商撥補方式。109年度政務人員基金收繳數，依109年度政務人員基金給付數估計為48,326千元，並參採各級政府108年度實際撥付金額比率估算，中央政府應負擔金額為46,238千元(95.68%)、臺北市政府為1,285千元(2.66%)、高雄市政府為532千元(1.10%)及嘉義市政府271千元(0.56%)。惟為配合中央政府(銓敘部)109年度預算撥補政務人員退撫基金不足數43,706千元，以做為中央政府應負擔之估計收繳數額，爰109年度政務人員基金收繳預估數為中央政府為43,706千元、臺北市政府為1,285千元、高雄市政府為532千元及嘉義市政府271千元，並編列107年下半年年金改革節省經費59,647,730元挹注款，合計105,441千元。 (43,705,870+1,285,481+531,590+270,628+59,647,730=105,441,299元)。
29,272,170	(二)公務人員	35,739,616	29,297,626	公務人員部分： 以107年收繳數29,272,169,745元為基礎，考量考績晉級及參加人數等因素，預估108年成長0.77%及109年成長0.77%，並編列107年下半年年金改革節省經費6,014,919,687元挹注款，故109年公務人員基金收繳數為： 29,272,169,745×1.0077× 1.0077+6,014,919,687 =35,739,616,393元(35,739,616千元)。

# 公務人員退休撫卹基金

## 收繳明細表

中華民國109年度

單位：新臺幣千元

前年度 決算數	項 目	本年度 預算數	上年度 預算數	說 明
22,790,755	(三)教育人員	30,396,760	22,547,403	<p>教育人員部分： 以107年收繳數22,790,754,872元為基礎，考量考績晉級及參加人數，預估108年及109年均成長0.01%，並編列107年下半年年金改革節省經費7,601,446,491元挹注款，故109年教育人員基金收繳數為：  <math>22,790,754,872 \times 1.0001 \times 1.0001 + 7,601,446,491</math>  <math>= 30,396,759,742</math>元(30,396,760千元)。</p>
13,730,543	(四)軍職人員	21,236,660	20,000,610	<p>軍職人員部分： 以107年收繳數13,730,543,411元扣除軍職人員免稅挹注款348,300,000元及國防部大批軍校年資補繳金額3,311,966,726元後之金額10,070,276,685元為基礎，考量考績晉級及參加人數等因素，預估108年與109年均成長3.73%，並編列107年下半年年金改革節省經費401,130,000元及國軍配合精簡政策10,000,000,000元挹注款，故109年軍職人員基金收繳數為：  <math>10,070,276,685 \times 1.0373 \times 1.0373 + 401,130,000 + 10,000,000,000</math>  <math>= 21,236,660,001</math>元(21,236,660千元)。</p>

# 公務人員退休撫卹基金

## 給付明細表

中華民國109年度

單位：新臺幣千元

前年度 決算數	項 目	本年度 預算數	上年度 預算數	說 明
90,463,497	<b>基金給付</b>	100,105,286	96,351,271	本年度本項編列100,105,286千元，依政公教軍人員分別計算如次：
48,714	(一)政務人員	48,326	50,718	<p>政務人員部分：編列48,326千元</p> <p>1. 退休金:47,754千元</p> <p>(1) 政務人員全年由本基金支付之退職金，為避免以單一年度推估給付金額，產生估計數與實際數差距過大之情形，故以105年至107年給付平均數58,892元為基礎，考量105年至107年成長率，估計108年成長8%，109年成長8%，則上述金額應為： 58,892元×1.08×1.08 =68,692元(69千元)。</p> <p>(2) 政務人員全年由本基金支付之定期退休給與，由於105年至107年呈成長趨勢，故以107年給付數45,833,361元為基礎，考量105年至107年成長率，估計108年成長2%，109年成長2%，則上述金額應為： 45,833,361元×1.02×1.02 =47,685,029元(47,685千元)。</p> <p>2. 撫卹金:428千元 政務人員全年由本基金支付之定期撫卹給與，由於106年年撫卹撥付金額為428,625元，估計108年成長0%，109年成長0%，故推估109年給付數金額應為： 428,625×1.00×1.00 =428,625元(428千元)。</p> <p>3. 離職退費:144千元 政務人員全年由本基金支付之離職退費，為避免以單一年度推估給付金額，產生估計數與實際數差距過大之情形，因考量104年至107年無給付案件，故以103年給付數144,007元為基礎，及估計108年成長0%，109年成長0%，則上述金額應為： 144,007元×1.00×1.00 =144,007元(144千元)。</p>



# 公務人員退休撫卹基金

## 給付明細表

中華民國109年度

單位：新臺幣千元

前年度 決算數	項 目	本年度 預算數	上年度 預算數	說 明
42,009,498	(二)公務人員	47,952,603	47,402,099	<p>公務人員部分：編列47,952,603千元</p> <p>1. 退休金:45,971,745千元</p> <p>(1) 公務人員全年由本基金支付之退休金，為避免以單一年度推估給付金額，產生估計數與實際數差距過大之情形，故以105年至107年給付平均數1,595,878,529元為基礎，考量105年至107年成長率，估計108年成長11%，109年成長11%，則上述金額應為：  <math>1,595,878,529 \text{元} \times 1.11 \times 1.11</math>  <math>= 1,966,281,936 \text{元} (1,966,282 \text{千元})。</math></p> <p>(2) 公務人員全年由本基金支付之定期退休給與，由於105年至107年呈逐年成長趨勢，故以107年給付數38,079,361,943元為基礎，考量105年至107年成長率，估計108年成長7.5%，109年成長7.5%，則上述金額應為：  <math>38,079,361,943 \text{元} \times 1.075 \times 1.075</math>  <math>= 44,005,462,645 \text{元} (44,005,463 \text{千元})。</math></p> <p>2. 撫卹金:1,078,219千元</p> <p>(1) 公務人員全年由本基金支付之撫卹金，為避免以單一年度推估給付金額，產生估計數與實際數差距過大之情形，故以105年至107年給付平均數309,629,058元為基礎，考量105年至107年成長率，估計108年成長3%，109年成長3%，則上述金額應為：  <math>309,629,058 \text{元} \times 1.03 \times 1.03</math>  <math>= 328,485,468 \text{元} (328,486 \text{千元})。</math></p> <p>(2) 公務人員全年由本基金支付之定期撫卹給與，由於105年至107年呈成長趨勢，故以107年給付數693,170,753元為基礎，考量105年至107年成長率，估計108年成長4%，109年成長4%，則上述金額應為：  <math>693,170,753 \text{元} \times 1.04 \times 1.04</math>  <math>= 749,733,486 \text{元} (749,733 \text{千元})。</math></p>

# 公務人員退休撫卹基金

## 給付明細表

中華民國109年度

單位：新臺幣千元

前年度 決算數	項 目	本年度 預算數	上年度 預算數	說 明
34,281,744	(三)教育人員	40,580,560	38,017,797	<p>3. 離職退費:902,639千元。</p> <p>公務人員全年由本基金支付之離職退費，為避免以單一年度推估給付金額，產生估計數與實際數差距過大之情形，故以105年至107年給付平均數745,982,839元為基礎，考量105年至107年成長率，估計108年成長10%，109年成長10%，則上述金額應為：  <math>745,982,839 \times 1.1 \times 1.1 = 902,639,235</math>元(902,639千元)。</p> <p>教育人員部分：編列40,580,560千元</p> <p>1. 退休金:39,929,998千元</p> <p>(1) 教育人員全年由本基金支付之退休金，為避免以單一年度推估給付金額，產生估計數與實際數差距過大之情形，故以105年至107年給付平均數498,089,808元為基礎，考量105年至107年成長率，估計108年及109年均成長1%，則上述金額應為：  <math>498,089,808 \times 1.01 \times 1.01 = 508,101,413</math>元(508,102千元)。</p> <p>(2) 教育人員全年由本基金支付之定期退休給與，由於105年至107年呈逐年成長趨勢，故以107年給付數33,180,621,319元為基礎，考量105年至107年成長率，估計108年及109年均成長9%，則上述金額應為：  <math>33,180,621,319 \times 1.09 \times 1.09 = 39,421,896,189</math>元(39,421,896千元)。</p> <p>2. 撫卹金:517,541千元</p> <p>(1) 教育人員全年由本基金支付之撫卹金，為避免以單一年度推估給付金額，產生估計數與實際數差距過大之情形，故以105年至107年給付平均數161,770,989元為基礎，考量105年至107年成長率，估計108年及109年均負成長1%，則上述金額應為：  <math>161,770,989 \times 0.99 \times 0.99 = 158,551,746</math>元(158,552千元)。</p>

# 公務人員退休撫卹基金

## 給付明細表

中華民國109年度

單位：新臺幣千元

前年度 決算數	項 目	本年度 預算數	上年度 預算數	說 明
14,123,541	(四)軍職人員	11,523,797	10,880,657	<p>(2) 教育人員全年由本基金支付之定期撫卹給與，由於105至107年呈逐年成長趨勢，故以107年給付數296,685,622元為基礎，考量105年至107年成長率，估計108年及109年均成長10%，則上述金額應為：  <math>296,685,622 \times 1.1 \times 1.1 = 358,989,603</math>元(358,989千元)。</p> <p>3. 離職退費:133,021千元            教育人員全年由本基金支付之離職退費，為避免以單一年度推估給付金額，產生估計數與實際數差距過大之情形，故以105年至107年給付平均數120,654,256元為基礎，考量105年至107年成長率，估計108年及109年均成長5%，則上述金額應為：  <math>120,654,256 \times 1.05 \times 1.05 = 133,021,317</math>元(133,021千元)。</p> <p>軍職人員部分：編列11,523,797千元</p> <p>1. 退休金:11,249,040千元</p> <p>(1) 依陸海空軍軍官士官服役條例第54條及同條例施行細則第59條規定，退撫新制施行後之退休俸，由本基金與輔導會按30%及70%比率支付；退伍金由輔導會另行編列預算支付。</p> <p>(2) 軍職人員全年由本基金支付之退休俸，依上開規定及考量累計退休人數逐年增加，故以107年7至12月定期給付給付數5,139,715,086元年化10,279,430,172元為基礎，估計108年成長率4.61%及109年成長率4.61%，則上述金額應為：  <math>10,279,430,172 \times 1.0461 \times 1.0461 = 11,249,039,582</math>元(11,249,040千元)。</p>

# 公務人員退休撫卹基金

## 給付明細表

中華民國109年度

單位：新臺幣千元

前年度 決算數	項 目	本年度 預算數	上年度 預算數	說 明
				<p>2. 撫卹金:204,360千元</p> <p>(1) 軍職人員全年由本基金支付之撫卹金，為避免以單一年度推估給付金額，產生估計數與實際數差距過大之情形，故以105年至107年給付平均數41,826,779元為基礎，考量105年至107年成長率，估計108年及109年均成長14.42%，則上述金額應為：  <math>41,826,779 \times 1.1442 \times 1.1442 = 54,759,353</math>元(54,759千元)。</p> <p>(2) 軍職人員全年由本基金支付之定期撫卹給與，由於105年至107年呈逐年成長趨勢，故以107年給付數132,793,173元為基礎，考量105年至107年成長率，估計108年及109年均成長6.14%，則上述金額應為：  <math>132,793,173 \times 1.0614 \times 1.0614 = 149,600,800</math>元(149,601千元)。</p> <p>3. 離職退費:70,397千元</p> <p>軍職人員全年由本基金支付之離職退費，為避免以單一年度推估給付金額，產生估計數與實際數差距過大之情形，故以105年至107年給付平均數45,954,075元為基礎，考量105年至107年成長率，估計108年及109年均成長23.77%，則上述金額應為：  <math>45,954,075 \times 1.2377 \times 1.2377 = 70,397,107</math>元(70,397千元)。</p>

## 四、參 考 表



本頁空白

# 公務人員退休撫卹基金

## 預計平衡表

中華民國109年12月31日

單位：新臺幣千元

107年12月31日 實 際 數	科 目	109年12月31日 預 計 數	108年12月31日 預 計 數	比較增減
567,415,737	<b>資產</b>	565,608,681	557,251,007	8,357,674
228,083,670	<b>流動資產</b>	150,206,681	144,216,995	5,989,686
44,589,204	現金	31,835,328	31,364,917	470,411
44,589,204	銀行存款	31,835,328	31,364,917	470,411
174,942,505	<b>流動金融資產</b>	118,371,353	112,852,078	5,519,275
63,682,135	持有供交易之金融資產-流動	70,107,382	69,071,446	1,035,936
63,682,135	股票	70,107,382	69,071,446	1,035,936
-5,387,237	持有供交易之金融資產評價調整-流動			
-5,387,237	股票			
18,081,955	附賣回票券及債券投資	4,000,026	3,940,920	59,106
18,081,955	短期票券	4,000,026	3,940,920	59,106
67,015,652	持有至到期日金融資產-流動	25,760,100	21,609,288	4,150,812
50,555,436	短期票券	13,533,843	13,333,861	199,982
16,460,216	債券	12,226,257	8,275,427	3,950,830
31,550,000	其他金融資產-流動	18,503,845	18,230,424	273,421
31,550,000	定期存款	18,503,845	18,230,424	273,421
1,362,636	<b>應收款項</b>			
137,113	應收帳款			
-5,724	備抵呆帳-應收帳款			
65	應收收益			
1,231,182	應收利息			
7,189,325	<b>預付款項</b>			
7,189,325	其他預付款			
226,090,624	<b>委託經營</b>	271,492,167	267,480,483	4,011,684
226,090,624	委託經營	271,492,167	267,480,483	4,011,684
	<b>放款</b>	1,131,217	1,114,502	16,715
	中期放款	1,131,217	1,114,502	16,715
113,241,443	<b>長期性投資及應收款</b>	142,778,616	144,439,027	-1,660,411
113,241,443	<b>非流動金融資產</b>	142,778,616	144,439,027	-1,660,411
19,146,511	備供出售金融資產-非流動	37,923,876	42,936,006	-5,012,130
10,493,617	股票	15,299,529	15,073,456	226,073
8,652,894	受益憑證	22,624,347	27,862,550	-5,238,203
1,272,850	備供出售金融資產評價調整-非流動			
1,403,739	股票			
-130,889	受益憑證			
74,115,530	持有至到期日金融資產-非流動	84,042,821	84,126,417	-83,596
74,115,530	債券	84,042,821	84,126,417	-83,596
18,706,552	無活絡市場之債務投資-非流動	20,811,919	17,376,604	3,435,315
18,706,552	債券	20,811,919	17,376,604	3,435,315
	<b>其他資產</b>			
	<b>什項資產</b>			
21,724	催收款項			
-21,724	備抵呆帳-催收款項			
567,415,737	<b>資產合計</b>	565,608,681	557,251,007	8,357,674

註：1. 銀行存款內含外幣存款，折算新臺幣為103億7,330萬9千元，其他金融資產內含外幣存款，折算新臺幣為60億2,934萬3千元。  
2. 本表參採「國際財務報導準則」編製。



# 公務人員退休撫卹基金

## 預計平衡表

中華民國109年12月31日

單位：新臺幣千元

107年12月31日 實 際 數	科 目	109年12月31日 預 計 數	108年12月31日 預 計 數	比較增減
7,241,827	<b>負債</b>			
7,241,827	<b>流動負債</b>			
6,137,936	<b>流動金融負債</b>			
6,137,936	持有供交易之金融負債評價調整-流動			
6,098,063	遠期外匯合約			
39,873	期貨保證金			
1,103,405	<b>應付款項</b>			
913,194	應付帳款			
679	應付代收款			
187,781	應付費用			
1,751	其他應付款			
486	<b>預收款項</b>			
486	其他預收款			
7,241,827	<b>負債合計</b>			
560,173,910	<b>委託人權益</b>	565,608,681	557,251,007	8,357,674
558,901,060	<b>基金</b>	564,335,831	555,978,157	8,357,674
337,012,826	<b>軍公教政人員退休撫卹基金—   本金部分</b>	299,929,885	312,556,694	-12,626,809
10,098	政務人員退休撫卹基金— 本金部分	65,995	8,880	57,115
214,998,489	公務人員退休撫卹基金— 本金部分	184,681,029	196,894,016	-12,212,987
119,243,465	教育人員退休撫卹基金— 本金部分	93,589,271	103,773,071	-10,183,800
2,760,774	軍職人員退休撫卹基金— 本金部分	21,593,590	11,880,727	9,712,863
221,888,234	<b>軍公教政人員退休撫卹基金—   孳息部分</b>	264,405,946	243,421,463	20,984,483
15,430,517	軍公教政人員退休撫卹基金— 法定孳息部分	14,201,822	14,599,901	-398,079
38,456,786	軍公教政人員退休撫卹基金— 超出(未達)法定孳息部分	22,629,387	38,427,643	-15,798,256
168,000,931	軍公教政人員退休撫卹基金— 累計孳息部分	227,574,737	190,393,919	37,180,818
1,272,850	<b>累積其他綜合賸餘(短絀)</b>	1,272,850	1,272,850	
1,272,850	備供出售金融資產未實現評價損益	1,272,850	1,272,850	
560,173,910	<b>委託人權益合計</b>	565,608,681	557,251,007	8,357,674
567,415,737	<b>負債與委託人權益合計</b>	565,608,681	557,251,007	8,357,674

## 公務人員退休撫卹基金

### 基金結存估算表

中華民國109年度

單位：新臺幣千元

上期結存	本期增加		本期減少		本期結存
	項目	金額	項目	金額	
557,251,007	<b>總計</b>	108,462,960	<b>總計</b>	100,105,286	565,608,681
312,556,694	基金收繳	87,478,477	基金給付	100,105,286	299,929,885
8,880	政務人員部分	105,441	政務人員部分	48,326	65,995
196,894,016	公務人員部分	35,739,616	公務人員部分	47,952,603	184,681,029
103,773,071	教育人員部分	30,396,760	教育人員部分	40,580,560	93,589,271
11,880,727	軍職人員部分	21,236,660	軍職人員部分	11,523,797	21,593,590
243,421,463	運用賸餘	20,984,483	運用短絀		264,405,946
1,272,850	累積其他綜合賸餘		累積其他綜合短絀		1,272,850
557,251,007		108,462,960		100,105,286	565,608,681

本頁空白

# 公務人員退

## 基金給付

中華民國

項 目	當年度人數				合計
	一次給付	定期給付			
		月領	兼領	小計	
基金給付					
(一)政務人員					
1. 退休金	1	1	1	2	3
2. 撫卹金					
3. 離職退費	1				1
小 計	2	1	1	2	4
(二)公務人員					
1. 退休金	798	5,956	41	5,997	6,795
2. 撫卹金	64	122		122	186
3. 離職退費	1,825				1,825
小 計	2,687	6,078	41	6,119	8,806
(三)教育人員					
1. 退休金	161	4,046	16	4,062	4,223
2. 撫卹金	28	63		63	91
3. 離職退費	339				339
小 計	528	4,109	16	4,125	4,653
(四)軍職人員					
1. 退休金		2,862		2,862	2,862
2. 撫卹金		55		55	55
3. 離職退費	1,757				1,757
小 計	1,757	2,917		2,917	4,674
合 計	4,974	13,105	58	13,163	18,137

# 休撫卹基金

## 預計人數表

109年度

單位：人，新臺幣千元

累計人數			預算數			說明
定期給付			一次給付	定期給付	合計	
月領	兼領	合計				
194	34	228	69	47,685	47,754	
1		1		428	428	
			144		144	
195	34	229	213	48,113	48,326	
159,175	5,000	164,175	1,966,282	44,005,463	45,971,745	
3,220		3,220	328,486	749,733	1,078,219	
			902,639		902,639	
162,395	5,000	167,395	3,197,407	44,755,196	47,952,603	
124,004	8,629	132,633	508,102	39,421,896	39,929,998	
1,174		1,174	158,552	358,989	517,541	
			133,021		133,021	
125,178	8,629	133,807	799,675	39,780,885	40,580,560	
71,386		71,386		11,249,040	11,249,040	
1,458		1,458	54,759	149,601	204,360	
			70,397		70,397	
72,844		72,844	125,156	11,398,641	11,523,797	
360,612	13,663	374,275	4,122,451	95,982,835	100,105,286	

本頁空白

# 五、附 錄





本頁空白

# 公務人員退

## 提撥

中華民國

精算基準日	基金資產 實際價值	領取給付人員及在職 人員之未來淨給付 精算現值 (精算應計負債) (1)	已提存退休基金 (2)
108年12月31日	604,973,875,183		
身分別			
公務人員		1,485,456,764,650	368,275,292,521
教育人員		1,359,593,273,370	206,232,080,351
軍職人員		359,428,374,684	30,392,912,725
政務人員		544,817,512	73,589,586
合計		3,205,023,230,216	604,973,875,183

註1：本表委託精算專家編製，係表達基金在本年度之提撥進度。

註2：領取給付人員及在職人員之未來淨給付精算現值包含下列兩項退休金負債之和：

1. 領取定期給付人員於精算基準日之未來給付精算現值。

2. 在職人員於精算基準日之未來淨給付精算現值：

— 未具有選擇權者：任職未滿15年或年齡未滿50歲，均按一次退休金支領方式計算其精算負債。

— 具有選擇權者：則按月退休金之現行組合占率(公務人員95%、教育人員99%、軍職人員100%及政務人員100%)計算其精算負債。

註3：已提存退休基金係參照公務人員退休撫卹基金108年度委託人權益贖餘分配表編製，未含計尚未入帳之年金改革挹注款。

註4：涵蓋薪資係精算基準日(108年12月31日)參加人員之年度本俸2倍合計數。

註5：具月退休金選擇權，以「任職滿15年且年齡滿50歲者」為條件，然106年8月9日制定公布之公務人員退休資遣撫卹法，已將月退休金起支年齡延後至65歲。另自107年至119年間設有過渡期間，以年資加年齡之合計數，符合當年法定指標數者為擇領條件，並於120年以後，月退休金起支年齡均為65歲。

註6：具月退休金選擇權，以「任職滿15年且年齡滿50歲者」為條件，然106年8月9日制定公布之公立學校教職員退休資遣撫卹條例，已將月退休金起支年齡延後至65歲。另自107年至121年間設有過渡期間，以年資加年齡之合計數，符合當年法定指標數者為擇領條件，並於122年以後，月退休金起支年齡均為65歲。

# 休撫卹基金

## 進度表

108年12月31日

單位：新臺幣元

未提存 精算應計負債 (3)=(1)-(2)	已提撥比例 (2)/(1)	涵蓋薪資 (4)	未提存精算應計負債 對涵蓋薪資之比例 (3)/(4)
1,117,181,472,129	25%	245,184,436,080	456%
1,153,361,193,019	15%	190,118,873,280	607%
329,035,461,959	8%	88,564,031,640	372%
471,227,926	14%	41,195,880	1144%
2,600,049,355,033	19%	523,908,536,880	496%

## 精算評估之基礎

針對公務人員退休撫卹基金管理委員會委託辦理基金第七次精算案之民國108年12月31日為精算基準日之基金淨資產及提撥狀況表，精算評估之基礎分述如下：

### 1. 參加基金人員之分析

參加基金人員於精算基準日之基本資料如下：

	公務人員	教育人員
人數	302,859	182,366
平均年齡	43.0	44.6
平均年資	16.3	17.8
平均俸額(元)	33,732	43,438

註：政務人員自93年1月1日起依法不再參加退撫基金，在職人員則以108年12月31日為基準日，統計92年12月31日前參加退撫基金，而尚未領取退職金或離職退費之人員。

### 2. 精算評估之假設

精算評估之假設係依基金第七次精算案於精算評估報告書之精算假設，重要假設彙整如下：

	公務人員	教育人員
折現率	4.00%	4.00%
通膨相關調薪率	0.50%	0.50%
職級變動產生之俸點增加數	採平均俸點增加數	採平均俸點增加數
月退選擇比例	95%	99%
月退後死亡選擇遺屬一次金比例	19%	18%
月撫卹金給與年限(註)	12年	11年

	公務人員	教育人員
離職率	如附表1	
資遣率	如附表2	
退休(伍)率	依經驗值，反應75制逐年調整至95制。 (詳附表3-1)	依經驗值，反應75制逐年調整至90制。 (詳附表3-1)
死亡率	依22.5年累積經驗值修勻	依21年11個月累積經驗值修勻

註：軍職人員仍維持年撫卹金給付方式。

### 3. 精算評估之方法

係採加入年齡精算成本法評價。

附表1 離職率

年齡	公務人員		教育人員	
	男性	女性	男性	女性
20-24	1.36	3.77	0.85	2.01
25-29	3.11	4.54	2.37	1.55
30-34	3.92	3.12	1.12	1.70
35-39	2.93	2.34	0.65	0.83
40-44	1.77	1.46	0.49	0.50
45-49	1.01	0.90	0.43	0.36
50-54	0.88	0.59	0.43	0.24
55-59	1.25	0.50	0.25	0.24
60-64	1.18	0.51	0.23	0.42
65-69	-	-	-	-
70-74	-	-	-	-

軍職人員	政務人員
178,496	24(註)
28.7	68.2
7.9	17.5
20,674	79,263

軍職人員	政務人員
4.00%	4.00%
0.50%	0.50%
採有職級俸點上限 之平均俸點增加數	不變
100%	100%
8%	12%
24年	15年

軍職人員	政務人員
依經驗值，軍官及士官採年 齡退伍假設。 (詳附表3-1) 但士兵採年資退伍假設。 (詳附表3-2)	依經驗值 (詳附表3-1)
男:依21年累積經驗值修勻 女:同公務人員	同公務人員

單位:‰

軍職人員	政務人員
0.16	-
0.07	-
0.12	-
0.15	-
0.29	-
0.99	28.57
0.99	17.07
0.99	21.43
0.99	8.94
-	22.25
-	25.00

附表2 資遣率

單位:‰

年齡	公務人員	教育人員
20-24	0.02	0.00
25-29	0.04	0.02
30-34	0.13	0.05
35-39	0.37	0.14
40-44	0.72	0.26
45-49	0.82	0.22
50-54	0.34	0.15
55-59	0.26	0.19
60-64	0.09	0.04

附表3-1 退休(伍)率

年齡	公務人員			教育人員		
	109年前	110年後	115年後	115年前	116年後	122年後
20-24	-	-	-	-	-	-
25-29	-	-	-	-	-	-
30-34	-	-	-	-	-	-
35-39	-	-	-	-	-	-
40-44	-	-	-	-	-	-
45-49	6.43	6.43	6.43	1.44	1.44	1.44
50	102.18	23.36	23.36	241.87	24.04	24.04
51	67.73	23.36	23.36	72.13	24.04	24.04
52	67.73	23.36	23.36	72.13	24.04	24.04
53	67.73	23.36	23.36	72.13	24.04	24.04
54	67.73	23.36	23.36	72.13	24.04	24.04
55	98.61	177.44	60.40	342.59	424.62	24.04
56	98.61	120.80	60.40	66.99	149.02	24.04
57	98.61	120.80	60.40	66.99	149.02	24.04
58	98.61	120.80	60.40	66.99	149.02	241.96
59	98.61	120.80	60.40	66.99	149.02	241.95
60	147.07	235.82	352.86	121.23	121.23	214.16
61	147.07	147.07	207.47	121.23	121.23	214.16
62	147.07	147.07	207.47	121.23	121.23	214.16
63	147.07	147.07	207.47	121.23	121.23	214.16
64	147.07	147.07	207.47	121.23	121.23	214.16
65-69	1,000.00	1,000.00	1,000.00	1,000.00	1,000.00	1,000.00
70-74	1,000.00	1,000.00	1,000.00	1,000.00	1,000.00	1,000.00
75	1,000.00	1,000.00	1,000.00	1,000.00	1,000.00	1,000.00

附表3-2 士兵退伍率及晉任率假設

服務年資	退伍	晉任士官
1	0%	15%
2	0%	35%
3	8%	40%
4	75%	10%
5	60%	0%
6	50%	0%
7	50%	0%
8	90%	0%
9	95%	0%
10	100%	0%

政務人員
-
-
-
-
-
80.49
91.16
91.16
91.16
91.16
91.16
91.16
89.67
89.67
89.67
89.67
89.67
89.67
95.62
95.62
95.62
95.62
95.62
95.62
205.62
87.62
1,000.00

年齡	軍職人員		年齡	軍職人員	
	軍官	士官		軍官	士官
21	-	4.29	41	57.28	151.93
22	-	4.29	42	57.28	107.68
23	4.17	56.33	43	159.87	107.68
24	4.17	56.33	44	159.87	107.68
25	4.17	56.33	45	159.87	107.68
26	4.17	56.33	46	159.87	107.68
27	64.47	56.33	47	159.87	107.68
28	64.47	56.33	48	159.87	107.68
29	64.47	56.33	49	159.87	152.09
30	64.47	56.33	50	233.06	152.09
31	37.91	23.13	51	233.06	152.09
32	37.91	23.13	52	233.06	152.09
33	37.91	23.13	53	233.06	152.09
34	37.91	23.13	54	230.22	266.61
35	21.46	23.13	55	230.22	266.61
36	21.46	23.13	56	230.22	266.61
37	21.46	102.14	57	230.22	266.61
38	21.46	102.14	58	53.92	1,000.00
39	57.28	151.93	59	242.42	1,000.00
40	57.28	151.93	60	1,000.00	1,000.00

# 公務人員退

## 提撥

中華民國

身 份 別	政 府 提 撥			個 人
	年度應提撥數	實際提撥數	提撥比例	年度應提撥數
公務人員	41,866,468,383	19,373,538,503	46%	22,543,482,975
教育人員	37,369,765,732	14,858,660,770	40%	20,122,181,548
軍職人員	7,103,720,978	17,217,569,824	242%	3,825,080,526
政務人員	46,474,532	45,090,423	97%	
合 計	86,386,429,625	51,494,859,520	60%	46,490,745,049

註1：本表委託精算專家編製，係表達各身分別參加人員在本年度之提撥情形。

註2：年度應提撥數係以下列基礎計算

- (1) 公務、教育及軍職人員係依基金第7次精算評估報告結果計算，亦即公務人員=涵蓋薪資×26.27%，教育人員=涵蓋薪資×30.24%，軍職人員=涵蓋薪資×12.34%。
- (2) 上開公務、教育及軍職3類人員之涵蓋薪資係精算基準日(108年12月31日)參加人員之年度本俸2倍合計數。
- (3) 「政務人員退職酬勞金給與條例」之施行期限，業於92年12月31日屆滿，自93年1月1日施行之「政務人員退職撫卹條例」，對於政務人員改採離職儲金制，因此自93年1月1日起，政務人員依法不再參加退撫基金，無須繳納基金費用，惟對92年12月31日以前已加入之政務人員年資，仍須依規定辦理撥付，依95年12月12日研商「各級政府分攤政務人員退撫基金自民國96年度起收支不足數額之相關事宜」會議決議，由政府編列預算撥補不足數額。亦即政務人員年度應提撥數為現金流量表108年度預估之給付支出。

註3：實際總提撥數係參照公務人員退休撫卹基金108年度經營信託基金收支概況表編製，政府實際提撥數=實際總提撥數×65%，個人實際提撥數=實際總提撥數×35%，軍職人員108年度國軍退除役官兵輔導委員會挹注款10,000,000,000元，全數列為政府提撥數。

註4：提撥比率=實際提撥數÷年度應提撥數。



# 休撫卹基金

## 明細表

108年度

單位：新臺幣元

提撥		總	提撥	
實際提撥數	提撥比例	年度應提撥數	實際提撥數	提撥比例
10,431,905,348	46%	64,409,951,358	29,805,443,851	46%
8,000,817,338	40%	57,491,947,280	22,859,478,108	40%
3,886,383,752	102%	10,928,801,504	21,103,953,576	193%
		46,474,532	45,090,423	97%
22,319,106,438	48%	132,877,174,674	73,813,965,958	56%

## 公務人員退休撫卹基金

立法院審議中央政府總預算案附屬單位預算所提決議及附帶決議辦理情形報告表

中華民國 108 年度

決 議 及 附 帶 決 議 項 次 內 容	辦 理 情 形
肆、審查經過及審議總結果 五、通案決議	<p>一、通案決議部分：</p> <p>(一) 中華民國108年度中央政府總預算案附屬單位預算營業及非營業部分審查總報告所列未送院會處理項目，除確有空礙難行者再協商，依協商結論通過外，其餘均照各委員會審查會議決議通過。至送院會處理項目，協商有結論者，依協商結論通過；協商未獲結論者，交付表決，並依表決結果通過；另黨團協商之凍結內容經併委員會凍結案處理，依協商結論通過者，均不再於宣讀本中一敘明。</p> <p>(二) 各委員會審查結果協商結論，均應依通案決議辦理，不再逐一於各單位協商結果敘明。各單位均應切實依通案決議核實分別刪減，惟各委員會審查刪減數如逾通案決議刪減比例，以各委員會審查刪減數為準；未達通案決議刪減比例，則增加減列不足之數。</p> <p>(三) 針對108年度中央政府總預算案附屬單位預算營業及非營業部分，鑑於108年度將屆年度終了，各委員會已通過之凍結案，除於院會協商提出討論者，照協商內容通過外，其餘同意均免予凍結，改為提出書面報告後通過。</p> <p>(四) 親民黨黨團早就呼籲政府正視外送員的勞動權益問題，要確認外送員與外送平台是僱傭關係？還是承攬關係？近日發生兩個外送員之死的憾事後，勞動部才進行勞檢，並認定空腹熊貓及Uber Eats 外送員是僱傭關係，並開罰175萬元，來亡羊補牢。但當政府在處理民間企業假承攬真僱用時，是否應該自我反省？因為依據人事行政總處官網「委外及非典型人力運用專區」公布統計資料，截至107年底止，中央機關（構）學校運用非典型人力總計10萬</p>

## 公務人員退休撫卹基金

立法院審議中央政府總預算案附屬單位預算所提決議及附帶決議辦理情形報告表

中華民國 108 年度

決 議 項 次	及 附 帶 決 議 內 容	辦 理 情 形
	<p>1,698人，分別為臨時人員4萬9,226人、派遣勞工7,852人及勞務承攬4萬4,620人；但其中臨時人員及勞務承攬均較106年度增加，而派遣人員雖然有小幅減少，但107年度合計較106年度還是增加7,061人，且依審計部「107年調查各級政府勞動派遣及勞務承攬人力運用情形」報告，指出有部分機關經查有運用非典型人員於涉及機關核心業務或公權力行使項目的缺失，爰要求行政院研謀改善並提出改善方案。</p>	

本頁空白