

中華民國 105 年

公務人員退休撫卹基金統計年報

公務人員退休撫卹基金管理委員會 編印

中華民國 106 年 5 月



## 前言

公務人員退休撫卹基金(以下簡稱本基金)係依軍、公、教人員相關退撫法制規定，由政府與參加人員共同撥繳費用成立，並由公務人員退休撫卹基金管理委員會(以下簡稱本會)，負責本基金之收支管理及運用，以保障軍、公、教人員之退撫所得，健全政府人事體制，穩固軍公教人員退撫經費來源，發揮安老卹孤之功能，維持國家社會之安定。

本會依組織條例及公務人員退休撫卹基金管理條例(以下簡稱基金管理條例)等相關規定，自民國 84 年 7 月 1 日成立以來，即積極持續整建基金管理及運用相關法制，委託金融機構按月收繳退撫基金，依各機關學校填報之資料，按身分別及政府別建制完備之參加基金人員及支領定期退撫給付人員相關資料，並依主管機關核定之退撫案件，及時撥付退撫給與。又為本基金之妥善管理及運用，依公務人員退休撫卹基金管理條例第 2 條第 4 項、公務人員退休撫卹基金委託經營辦法及相關法規規定，於 90 年 7 月間，首開政府四大基金先例，於自行運用部位之外，辦理國內委託經營業務；再於 92 年 12 月開辦國外委託經營業務，以增進基金收益並分散投資風險。此外，本會亦建立相關的內部稽核控管程序與基金會計制度，並定期實施基金財務精算，瞭解本基金在現行收支結構下，未來之財務負擔能力，以確保本基金資產安全，提升管理效能，善盡基金管理會之職責。

為使參加本基金之軍、公、教人員及支領退撫給付之人員，瞭解基金一般運作實況，本會爰按年將參加基金之機關學校數及人數、歷年基金撥付之人數、基金收支概況、運用情形及財務報導相關報表等相關資訊，予以彙編成統計年報，公布於「公務人員退休撫卹基金管理委員會網站」以供各界查考錄用。茲以本基金統計資料內容繁複，編修費時耗力，疏漏恐屬難免，未臻周全之處，尚祈各界先進賢達，不吝賜正，無任企感。

公務人員退休撫卹基金  
管理委員會

中華民國 106 年 5 月



## 編輯說明

### 一、編印目的

本年報編印之目的，在提供本基金依基金管理條例所定事項之相關統計資料，俾利各界初步瞭解本基金參加機關、人數、退休（職、伍）、資遣結構及收支、運用等情形。

二、統計表內容包括：參加退撫基金機關（構）學校數及人數、退休（職、伍）、資遣、撫卹及發還原繳付基金費用人數、平均俸額、平均年齡及支領人數、退撫基金收支狀況、退撫基金運用狀況及退撫基金財務報導相關報表等。

三、本年報所列各統計表之資料來源，係由本會各業務相關單位提供彙編，範圍以參加本基金對象及本基金收支、運用情形為主。

四、本年報所稱「年」係指曆年，「年度」係指會計年度，動態資料係指當年1月至12月間全年異動資料，靜態資料則是指當年12月底之統計資料。

五、本年報部分數值，受尾數四捨五入進位影響，合計數或有微差，惟仍無損資料表達應有之允適性。

六、本年報所用符號之定義「—」表示無數值。

七、本年報各表必要之註釋，係於表下方註明。

八、本年報所用之各種分類原則，均按實務需要研訂，不作為法令依據，相關數據僅供參考。

九、各身分別人員參加退撫基金日期：

1. 政務人員：追溯至85年5月1日，茲以政務人員退職酬勞金給與條例係於88年6月30日通過，依銓敘部暨本會相

關函釋規定，政務人員自 89 年 2 月起始加入本基金按月繳費，並可追溯補繳 85 年 5 月 1 日至 89 年 1 月 31 日期間曾任政務人員年資，故自 89 年度起始有政務人員參加本基金之人數，惟該條例之施行期限至 92 年 12 月 31 日屆滿而失其效力，依該條例規定撥繳之政務人員退撫基金費用，並自 93 年 1 月 1 日起停止撥繳(政務人員業於同日改適用「政務人員退職撫卹條例」)，故自 93 年度起已無政務人員參加本基金人數。另政務人員退職人數因係以退職生效日作統計，故自 85 年度(追溯施行之年度)起即有相關統計數據。

2. 公務人員：84 年 7 月 1 日，故自 85 年度起即有相關統計數據。

3. 教育人員：85 年 2 月 1 日，故自 85 年度起即有相關統計數據。

4. 軍職人員：86 年 1 月 1 日，故自 86 年度起始有相關統計數據，因軍職人員依政府別區分，全數為中央政府，故本年報內未編製其按政府別分類之統計表。

十、本年報各項人數資料之統計，係以 105 年 12 月 31 日為統計基準日，依本基金資料庫資料於 106 年 1 月 11 日所擷取之資料，發生於資料擷取日後之資料，雖其生效日期溯至統計基準日之前，亦不列入統計範圍；如有一參加基金人員資料由參加機關於 106 年 1 月 12 日以後送達，其生效日期為 105 年 12 月 20 日，由於資料擷取日該項資料尚未存在於基金資料庫，因此，在統計時無法納入。

十一、本年報內參加基金人數資料之統計，為精確反映統計數據，凡於某一參加基金單位離退，而其離退原因屬轉調至另一參加基金單位，其在資料擷取日時，新參加基金單位雖尚未將加入資料送達，仍納入統計範圍。

十二、本年報用詞定義如下：

1. 參加退撫基金之機關（構）學校：係指依據行政院人事行政總處編訂之機關代碼所建置之機關（構）學校（含被代繳機關）。

2. 政務人員：係指政務人員退職酬勞金給與條例第二條適用範圍之人員，包括：

(1) 依憲法規定由總統提名經國民大會或立法院同意任命之人員。

(2) 依憲法規定由行政院院長提請總統任命之人員、特任、特派之人員、各部政務次長、特命全權大使及特命全權公使。

(3) 其他依法律規定之中央或省(市)政府比照簡任第 13 職等以上職務之人員、副總統、臺灣省省長及直轄市市長。

(4) 依地方制度法規定屬政治任命之各縣(市)副縣(市)長。

(5) 依主管機關函釋規定准予參加政務人員退撫基金之人員。

3. 公務人員：係指參加公務人員退撫基金人員，包括：

(1) 依公務人員任用法律任用之現職人員（含具任用資格，經銓敘部改任換敘之學校職員）。

- (2)依「派用人員派用條例」進用之現職人員。
- (3)準用公務人員退休法、撫卹法之雇員。
- (4)除中華電信股份有限公司及中華郵政股份有限公司以外之交通事業資位人員。
- (5)經銓敘部審定「以機要（事業、技術、醫事）人員任用」之人員。
- (6)依其他法令規定準用或比照公務人員退休法、撫卹法之人員。
- (7)依主管機關函釋准予參加公務人員退撫基金之人員。

4. 教育人員：係指參加教育人員退撫基金人員，包括：

- (1)各級公立學校依教育人員任用條例規定資格聘任，並經審定合格之編制內有給專任校長、教師、助教、運動教練；及在該條例施行前進用不需辦理公務人員或技術人員改任換敘，其職稱列入所服務學校或附屬機構之編制，經主管教育行政機關核准有案之編制內有給專任職員。
- (2)公立社會教育機構、學術研究機構與代用國民中小學等準用學校教職員退休條例辦理退休人員，及教育部依法令規定資格介派至公、私立學校擔任軍訓護理課程之護理教師。

5. 軍職人員：係指參加軍職人員退撫基金人員，即以服志願役之現役常備軍官、常備士官、士兵為限，另各校之軍訓教官亦屬之。服義務役之軍人不包括在內。



6. 公營事業機構：係指適用或準用公務人員退休法、撫卹法辦理退撫事宜，且依規定得參加退撫新制之公營事業機構。其中參加公務人員退撫基金之公營事業機構，例如臺灣自來水股份有限公司（人事、政風、主計人員）、各公營銀行（如派駐臺灣銀行之內政部警政署保安警察第七總隊人員）、交通部臺灣鐵路管理局（資位人員自 88 年 1 月 1 日起改適用公務人員退撫新制）等。
7. 一次退休金：係指公務、教育人員依公務人員退休法、學校教職員退休條例等相關法令規定辦理退休，其任職 5 年以上，而未滿 15 年者或任職 15 年以上者，依其選擇所發給之一次退休給與。
8. 月退休金：係指公務、教育人員依公務人員退休法、學校教職員退休條例等相關法令規定辦理退休且任職 15 年以上，符合擇領月退休金或兼領月退休金者，或因公傷病命令退休擇領或兼領月退休金者，依其選擇所發給之退休給與。
9. 退職：係指政務人員符合政務人員退職酬勞金給與條例之規定辦理退職者，其中服務 2 年以上，而未滿 15 年者，給與一次退職酬勞金；服務 15 年以上者，得擇領一次退職酬勞金或月退職酬勞金或兼領二分之一之一次退職酬勞金與二分之一之月退職酬勞金。
10. 退伍金：係指軍職人員服現役 3 年以上未滿 20 年者，於其退伍時，所發給之一次退除給與。
11. 退休俸：係指軍職人員服現役 20 年以上者，或服現役 15 年

以上年滿 60 歲者，於其退伍時，依其擇領所發給之退除給與。

12. 退休俸半數：係指軍職人員支領退休俸人員死亡後，依其遺族所選擇改支退休俸半數之給與。

13. 資遣：係指各機關學校之公務、教育人員如有下列情形，得由機關學校長官依法考核，報經上級主管機關核准，予以資遣：

(1)機關裁撤、組織變更或業務緊縮而需裁減人員者。

(2)現職工作不適任或現職已無工作又無其他適當工作可以調任者。

(3)經中央衛生主管機關評鑑合格醫院證明身心衰弱致不堪勝任職務者。

14. 一次撫卹金：係指政務、公務、教育人員任職未滿 15 年，於在職期間亡故，或任職 15 年以上亡故，生前立有遺囑，依公務人員撫卹法、學校教職員撫卹條例等相關法令規定辦理撫卹者，給予遺族之一次撫卹給與；或軍職人員於在職期間病故、因公或意外死亡，遺族得於撫卹前，志願放棄請領一次卹金及年撫金，並依軍人撫卹條例之規定辦理撫卹者，給予遺族之一次撫卹給與。

15. 一次撫卹金及年撫卹金：係指政務、公務、教育人員任職滿 15 年以上，於在職期間亡故，或任職未滿 15 年，在職期間因公亡故，依公務人員撫卹法、學校教職員撫卹條例等相關法令規定辦理撫卹者，給予遺族之一次撫卹給與及每年 5 個

基數之撫卹給與。

16. 一次卹金及年撫金：係指軍職人員於在職期間病故、因公或意外死亡，依軍人撫卹條例等相關法令規定辦理撫卹者，給予遺族之一次撫卹給與及每年 5 個基數之撫卹給與。
17. 贍養金：係指軍職人員在現役期間，因作戰或因公致傷殘，經檢定不堪服役予以退伍除役，合於行政院所定就養標準者，所發給之退除給與。
18. 贍養金半數：係指支領贍養金人員死亡後，發給其遺族原支領贍養金一半之給與。
19. 發還原繳付基金費用：政務、公務、教育及軍職人員依規定不合退休（職、伍）、資遣於中途離職或因案免職者，或死亡不合於核給撫卹金者，得申請發還本人原繳付之基金費用本息。另教育人員及 99 年 12 月 31 日以前離職之公務人員，如於年滿 35 或 45 歲時而自願離職者，得申請發還本人及政府繳付之基金費用，並以臺灣銀行之存款年利率加計利息一次發還，其利息計算至離職前一日止。
20. 一次撫慰金：支領(兼領)月退休金、贍養金或退休俸人員死亡時，為撫慰其遺族所發給之一次給與。
21. 月撫慰金：支領或兼領月退休金人員死亡時，發給其遺族原支領月退休金二分之一之給與。
22. 再一次加發補償金：退撫新制施行前之任職年資未滿 20 年，於新制施行後退休（職、伍），其前後任職年資合計滿 15 年支領月退休（職）金（退休俸）者，依其在退撫新制

施行後之繳費年資，每滿半年一次增發半個基數之補償金，最高一次增發 3 個基數，至 20 年止。其退撫新制施行前後任職年資超過 20 年者，每滿一年減發半個基數，至滿 26 年者不再增減（兼領月退休金之再一次補償金，依兼領月退休金比例計算之）。

23. 因公傷病退休（職）金：係指政務、公務、教育人員因公致心神喪失或身體殘廢，予以命令退休（職）者，其於退休（職）時所發給之給與。

24. 未併計年資退費：政務、公務、教育、軍職人員於退休（職、伍），其新制實際繳納基金費用年資未予併計新制退休（職、伍）之核定年資時，依其本人繳付基金費用之本息，按年資比例計算，由基金管理會一次發還。

25. 基金運用計畫：係指本會於年度開始前，為使年度基金之運用有所依據，審度國內外經濟金融情勢及基金收支預估，對各項可運用標的，分別予以研析其投資之可行性，擬訂投資組合規劃及收益目標，並經基金監理委員會審定後據以執行。

26. 債券：係政府、金融機構或企業公司為解決財務收支問題，或募集資金而發行的可轉讓債權證書，證書上載明，由發行人於到期日按票面額償還本金。

27. 短期票券：係指期限在一年以內之票券，其種類包括：國庫券(TB)、銀行可轉讓定期存單(NCD)、銀行承兌匯票(B/A)、商業本票(CP)及距到期日一年以內之各種政府債券

(GB)等。

28. 上市公司股票：係指在證券交易所掛牌交易之股票，以證券交易所為核心，由買賣雙方分別報價，透過電腦等自動成交系統，以競價方式進行股票交易。股份有限公司初次申請上市，必須達到一定條件，並經過申請、審核、洽定上市日期等步驟，才能讓公司的股票於集中市場交易。
29. 上櫃公司股票：係指在財團法人中華民國證券櫃檯買賣中心（Taipei Exchange）掛牌交易之股票。即以證券櫃檯買賣中心為核心，由買賣雙方分別報價，透過電腦等自動成交系統，進行證券交易。
30. 受益憑證：係指依證券投資信託及顧問法規定，為募集或私募證券投資信託基金所發行或交付，用以表彰受益人對該基金所享權利之有價證券。
31. 委託經營：指本會將退撫基金之一部分資產，委託外部資產管理機構代為投資管理之運用方式。
32. 基金收繳數：係指退撫基金收入。
33. 基金給付數：係指退撫基金支出。
34. 基金本金賸餘：係指退撫基金收支賸餘。
35. 財務及其他收入：係指退撫基金運用收入等。
36. 財務及其他支出：係指退撫基金運用支出等。
37. 財務及其他賸餘：係指退撫基金運用收支賸餘。



# 目 次

## 壹、提要分析

一、參加退撫基金之機關(構)及學校分布結構(按政府別分)	1
二、參加退撫基金之總人數結構(按政府別分)	2
三、參加退撫基金之總人數結構(按身分別分)	3
四、最近10年參加退撫基金人員退休(職、伍)、資遣之人數結構	4
五、最近10年支領退休金人數成長趨勢(按身分別分)	5
六、最近10年參加退撫基金人員之平均俸額及平均年齡	6
七、最近10年參加退撫基金人員退休(職、伍)平均俸額及平均年齡	8
八、退撫基金收支(不含運用部分)	10
九、退撫基金運用效益	13
十、退撫基金資產結構	15

## 貳、統計表

一、參加退撫基金之機關(構)學校數及人數	
表1 最近10年參加退撫基金機關(構)及學校數	17
表2 最近10年參加退撫基金人數	18
二、退休(職、伍)、資遣、撫卹及發還原繳付基金費用人數	
(一)歷年人數	
表3 最近10年參加退撫基金人員退休(職、伍)、資遣人數	21
表4 最近10年參加退撫基金人員撫卹人數	22
表5 最近10年參加退撫基金人員發還原繳付基金費用人數	23
表6 最近10年政務人員離退人數	24
表7 最近10年公務人員離退人數	26
表8 最近10年教育人員離退人數	28
表9 最近10年軍職人員離退人數	30
(二)當年人數	
表10 政務人員離退人數(按政府別分)	32

表11 公務人員離退人數(按政府別分)	34
表12 教育人員離退人數(按政府別分)	36
表13 參加退撫基金人員退休(職、伍)、資遣人數(按年齡分)	38
表14 政務人員退職人數(按年齡分)	40
表15 公務人員退休、資遣人數(按年齡分)	41
表16 教育人員退休、資遣人數(按年齡分)	43
表17 軍職人員退伍人數(按年齡分)	45
表18 參加退撫基金人員撫卹人數(按年齡分)	47
表19 政務人員撫卹人數(按年齡分)	48
表20 公務人員撫卹人數(按年齡分)	49
表21 教育人員撫卹人數(按年齡分)	50
表22 軍職人員撫卹人數(按年齡分)	51
表23 參加退撫基金人員發還原繳付基金費用人數(按年齡、身分別分)	52

### 三、平均俸額、平均年齡及支領人數

表24 參加退撫基金人員退休(職、伍)平均俸額及平均年齡(按政府別分)	55
表25 參加退撫基金人員撫卹平均俸額及平均年齡(按政府別分)	56
表26 最近10年參加退撫基金人員之平均俸額及平均年齡	57
表27 最近10年參加退撫基金人員退休(職、伍)平均俸額及平均年齡	58
表28 最近10年參加退撫基金人員退休(職、伍)平均俸額及平均年齡(一次退)	59
表29 最近10年參加退撫基金人員退休(職、伍)平均俸額及平均年齡(月退，含兼領)	60
表30 最近10年參加退撫基金人員退休(職、伍)、資遣之平均年齡	61
表31 最近10年政務人員退職之平均年齡	62
表32 最近10年公務人員退休、資遣之平均年齡	63
表33 最近10年教育人員退休、資遣之平均年齡	64
表34 最近10年軍職人員退伍之平均年齡	65
表35 最近10年支領一次撫慰金人數	66



表36 最近10年支領月撫慰金(退休俸半數)之配偶人數及其平均年齡	-----	67
表37 最近10年支領月撫慰金(退休俸半數)之父母人數及其平均年齡	-----	68
表38 最近10年支領月撫慰金(退休俸半數)之未成年子女人數及其平均年齡	-----	69
-----		
四、退撫基金收支狀況		
(一)收支概況		
表39 最近10年退撫基金收支(不含運用部分)	-----	72
(二)支出金額統計		
表40 政務人員退撫支出明細(按政府別分)	-----	74
表41 公務人員退撫支出明細(按政府別分)	-----	76
表42 教育人員退撫支出明細(按政府別分)	-----	78
表43 最近10年參加退撫基金人員退撫支出明細	-----	80
表44 最近10年政務人員退撫支出明細	-----	82
表45 最近10年公務人員退撫支出明細	-----	84
表46 最近10年教育人員退撫支出明細	-----	86
表47 最近10年軍職人員退撫支出明細	-----	88
(三)定期退撫給與之發放		
表48 最近10年定期退撫給與之發放人數及金額	-----	90
表49 定期退撫給與之發放人數及金額明細	-----	91
五、退撫基金運用狀況		
表50 退撫基金運用組合規劃表	-----	94
表51 退撫基金運用組合規劃比較表	-----	96
表52 最近10年退撫基金運用收益分析表	-----	98
六、退撫基金財務報導相關報表		
表53 最近10年退撫基金平衡表	-----	102
表54 最近10年退撫基金資產明細表	-----	104
表55 最近10年退撫基金收支(含運用部分)	-----	106
表56 最近10年退撫基金預決算	-----	108

表57 最近10年退撫基金委託人權益明細表	110
-----------------------	-----

## 參、附錄

附錄1 提撥進度表	116
附錄2 國內委託經營績效彙總表	121
附錄3 國外委託經營績效彙總表	122
附錄4 最近10年基金管理會行政經費預決算	123
附錄5 最近10年基金管理會員額配置	124
附錄6 基金管理會正式職員教育程度	125
附錄7 基金管理會正式職員考試類別	126
附錄8 基金管理會正式職員年齡分布	127
附錄9 基金管理會正式職員任職年資	128

# 壹、提要分析



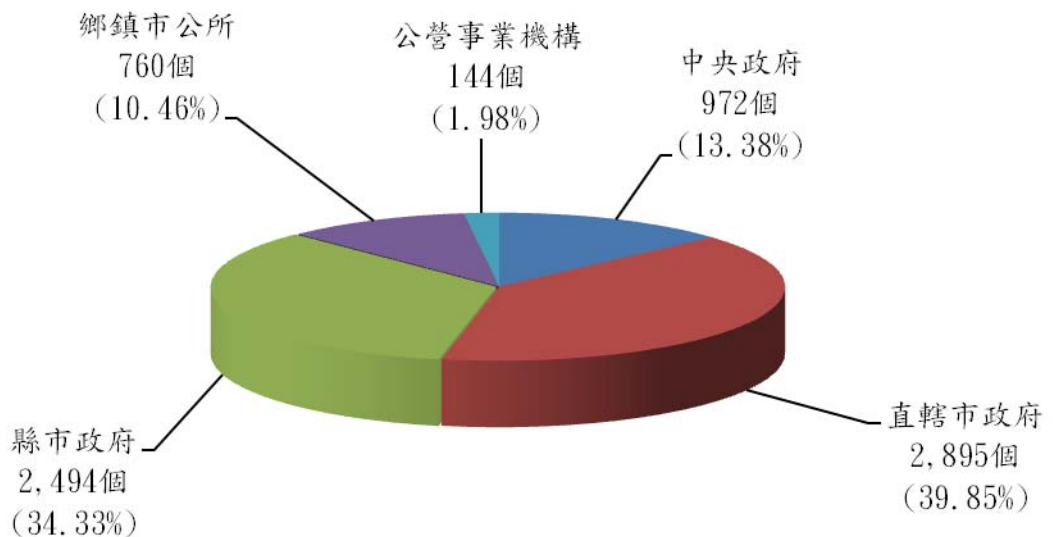
一、參加退撫基金之機關(構)及學校分布結構(按政府別分)

105 年底參加退撫基金之機關(構)及學校數共 7,265 個，其中屬於：

1. 中央政府 972 個，占 13.38%
2. 直轄市政府 2,895 個，占 39.85%
3. 縣市政府 2,494 個，占 34.33%
4. 鄉鎮市公所 760 個，占 10.46%
5. 公營事業機構 144 個，占 1.98%

(請參閱表 1，第 17 頁)

參加退撫基金之機關(構)及學校分布結構(按政府別分)  
中華民國105年底



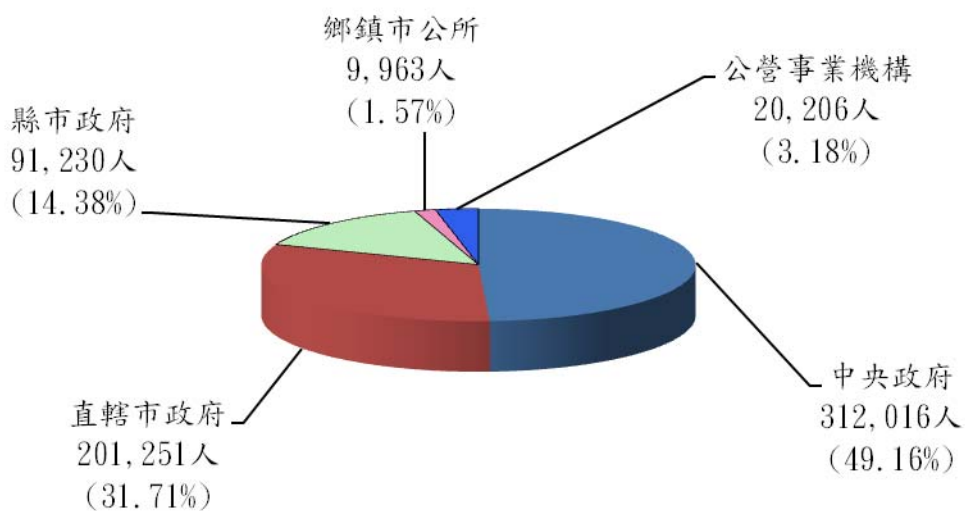
## 二、參加退撫基金之總人數結構(按政府別分)

105 年底參加退撫基金總人數為 634,666 人，其中屬於：

1. 中央政府 312,016 人，占 49.16%
2. 直轄市政府 201,251 人，占 31.71%
3. 縣市政府 91,230 人，占 14.38%
4. 鄉鎮市公所 9,963 人，占 1.57%
5. 公營事業機構 20,206 人，占 3.18%

(請參閱表 2，第 18 頁)

參加退撫基金之總人數結構(按政府別分)  
中華民國105年底



### 三、參加退撫基金之總人數結構(按身分別分)

105 年底參加退撫基金人數為 634,666 人，依身分別區分為公務人員、教育人員及軍職人員等三類，其中：

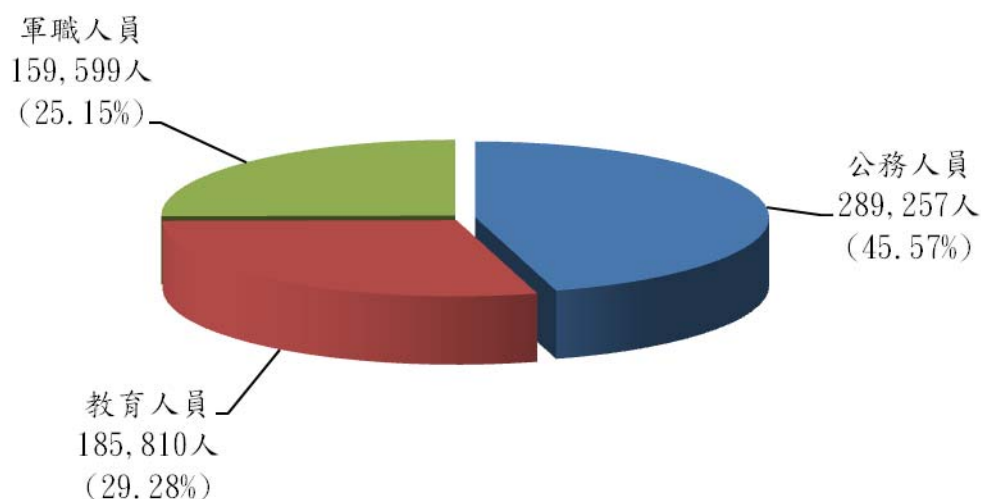
1. 公務人員 289,257 人，占 45.57%
2. 教育人員 185,810 人，占 29.28%
3. 軍職人員 159,599 人，占 25.15%

(請參閱表 2，第 18 頁)

註：政務人員退職酬勞金給與條例於 88 年 6 月 30 日明令公布施行，規定政務人員追溯自 85 年 5 月 1 日起實施退撫新制，其退撫基金均一併納入本基金統一管理，惟政務人員自 93 年 1 月 1 日起改適用「政務人員退職撫卹條例」，自 93 年起已退出本基金。因此自 93 年 1 月 1 日起，政務人員無須再參加公務人員退撫基金，繳納基金費用，故無基金收入，但 93 年 1 月 1 日以前依規定繳納基金費用之政務人員年資，本會仍需依規定發放退撫給與，且截至 93 年 1 月參加本基金政務人員僅 313 人，因人數較少單獨統計較不具參考性，爰將其併入公務人員部分，合併計算。

參加退撫基金之總人數結構(按身分別分)

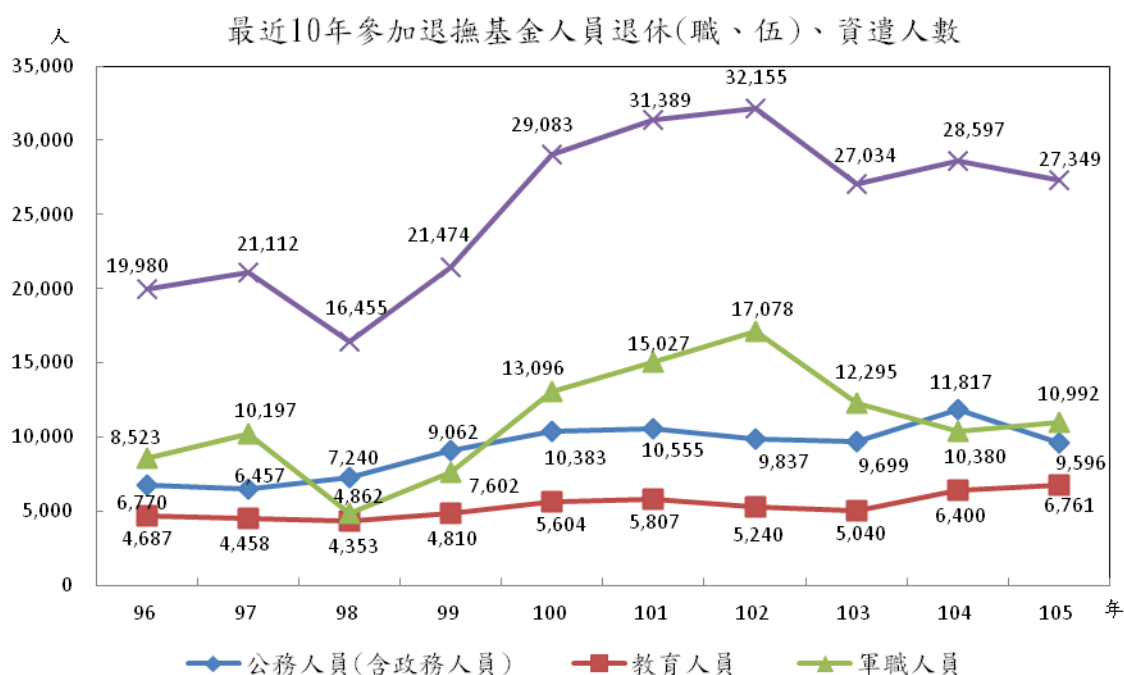
中華民國105年底



#### 四、最近 10 年參加退撫基金人員退休(職、伍)、資遣之人數結構

105 年退休(職、伍)、資遣人數為 27,349 人。最近 10 年來每年退休(職、伍)、資遣人數於 97 年至 98 年呈現下降趨勢，99 年至 102 年呈現成長趨勢，105 年退休(職、伍)、資遣人數較上年 28,597 人減少 1,248 人(-4.36%)，主要係公務人員較上年減少 2,221 人所致。

(請參閱表 3 及表 6-9，第 21 頁及第 24-31 頁)

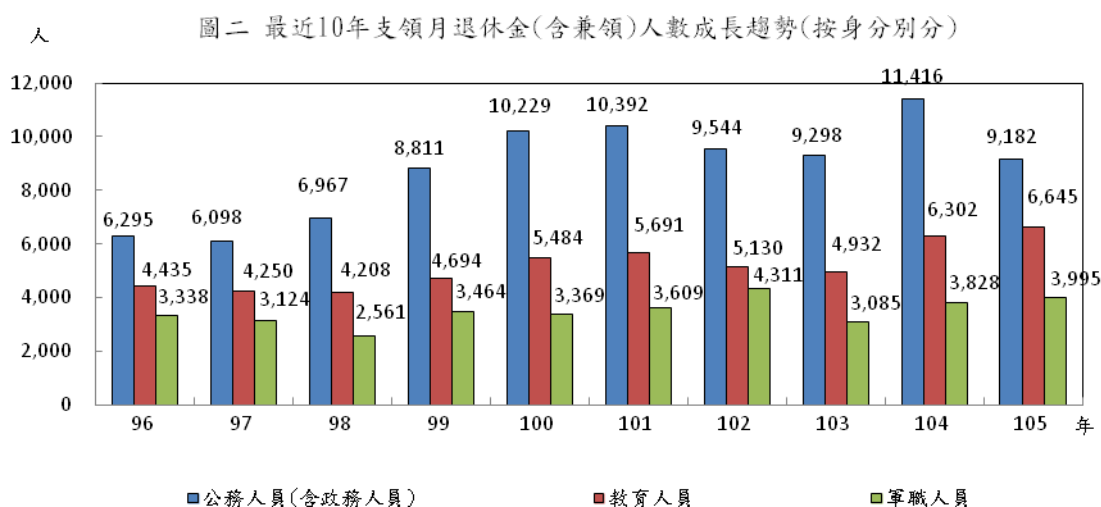
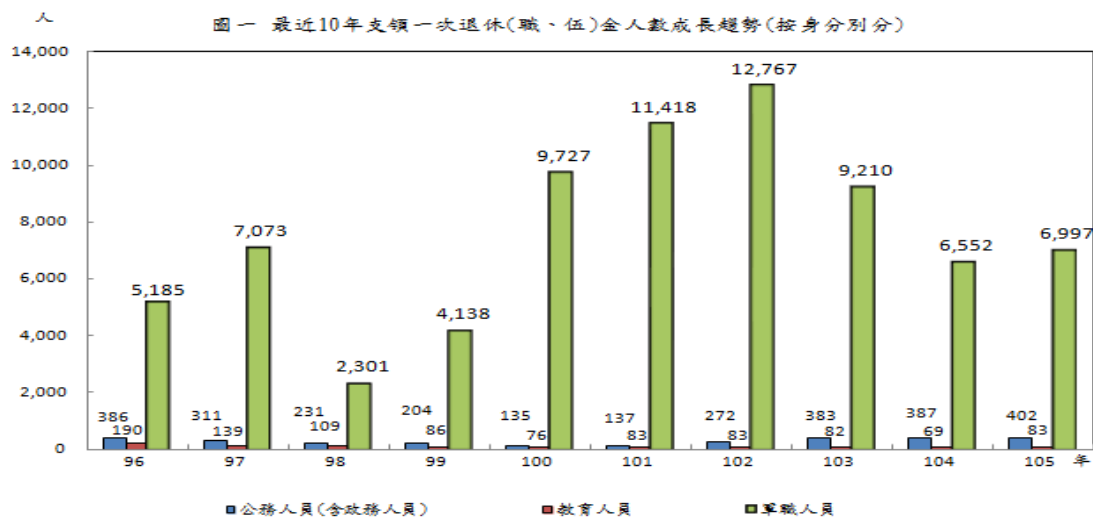




## 五、最近 10 年支領退休金人數成長趨勢(按身分別分)

茲因軍職人員服役滿 3 年即可支領退伍金之規定，遠較其餘身分別人員支領一次退休金條件來得寬鬆，故軍職人員最近 10 年支領退伍金之人數明顯高於公務人員及教育人員支領一次退休金之人數；另就支領月退休金（含兼領）人數方面作比較，係以公務人員最多，次為教育人員，再次為軍職人員。公務人員支領月退休金（含兼領）人數最近 10 年均維持在 6,000 人以上，104 年達到高峰，105 年相較上年減少 2,234 人（-19.57%）。

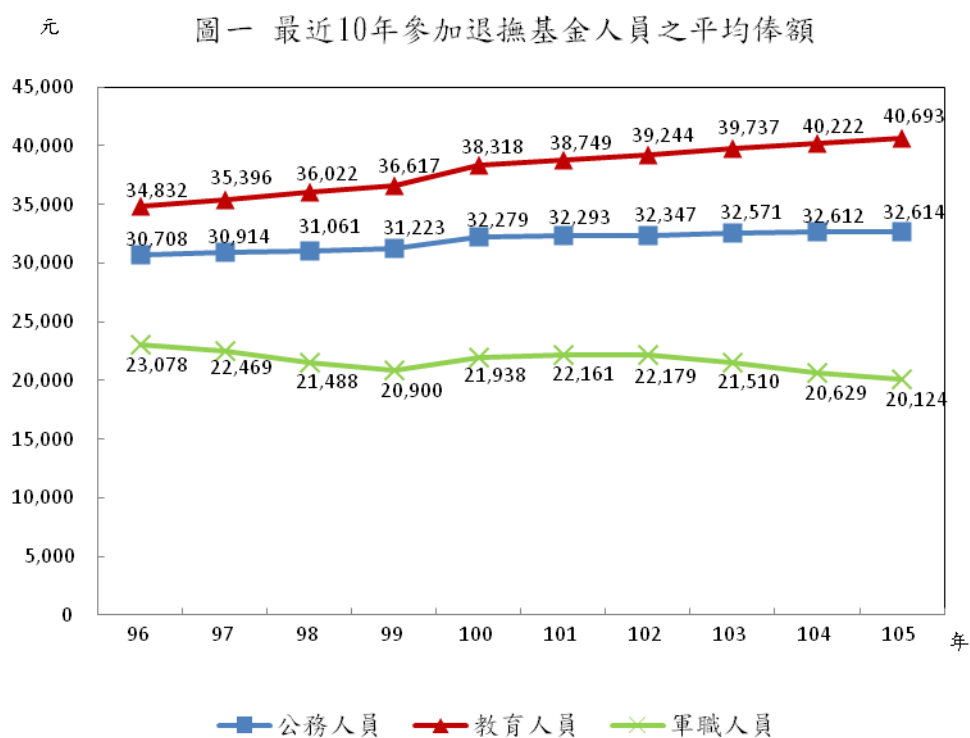
（請參閱表 6-9，第 24-31 頁）



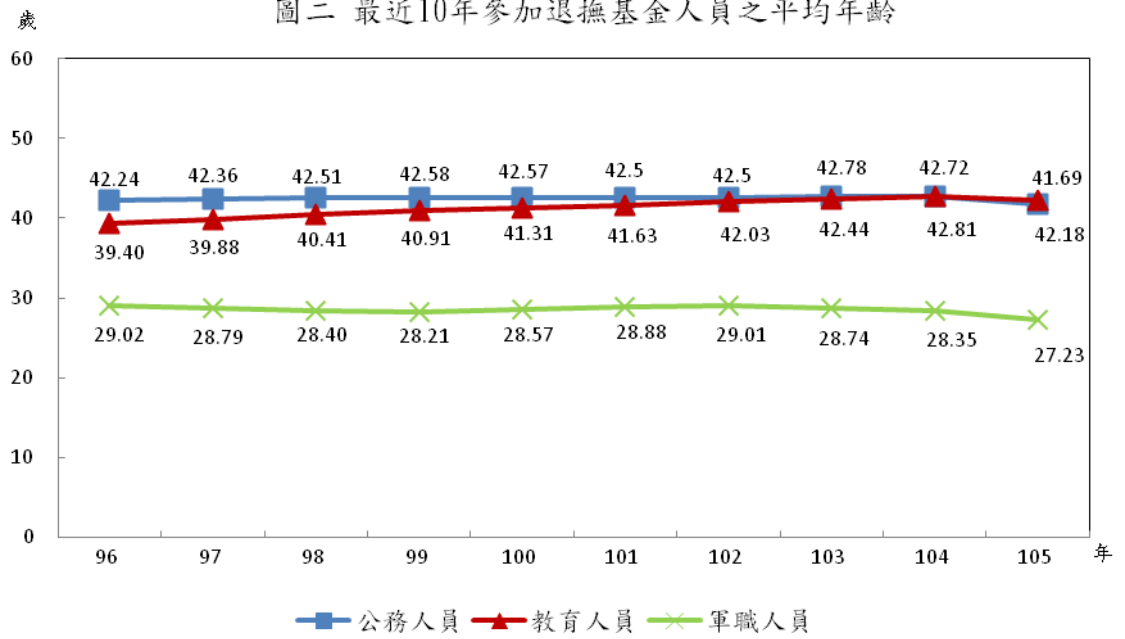
## 六、最近 10 年參加退撫基金人員之平均俸額及平均年齡

最近 10 年參加退撫基金人員之平均俸額，公務人員及教育人員略呈微幅成長，軍職人員自 96 年至 99 年逐年遞減，100 年至 102 年略為成長，105 年相較上年減少 505 元 (-2.45%)。惟就平均年齡方面分析，教育人員自 96 年至 104 年略呈微幅成長，公務人員及軍職人員則無明顯變化。

(請參閱表 26，第 57 頁)



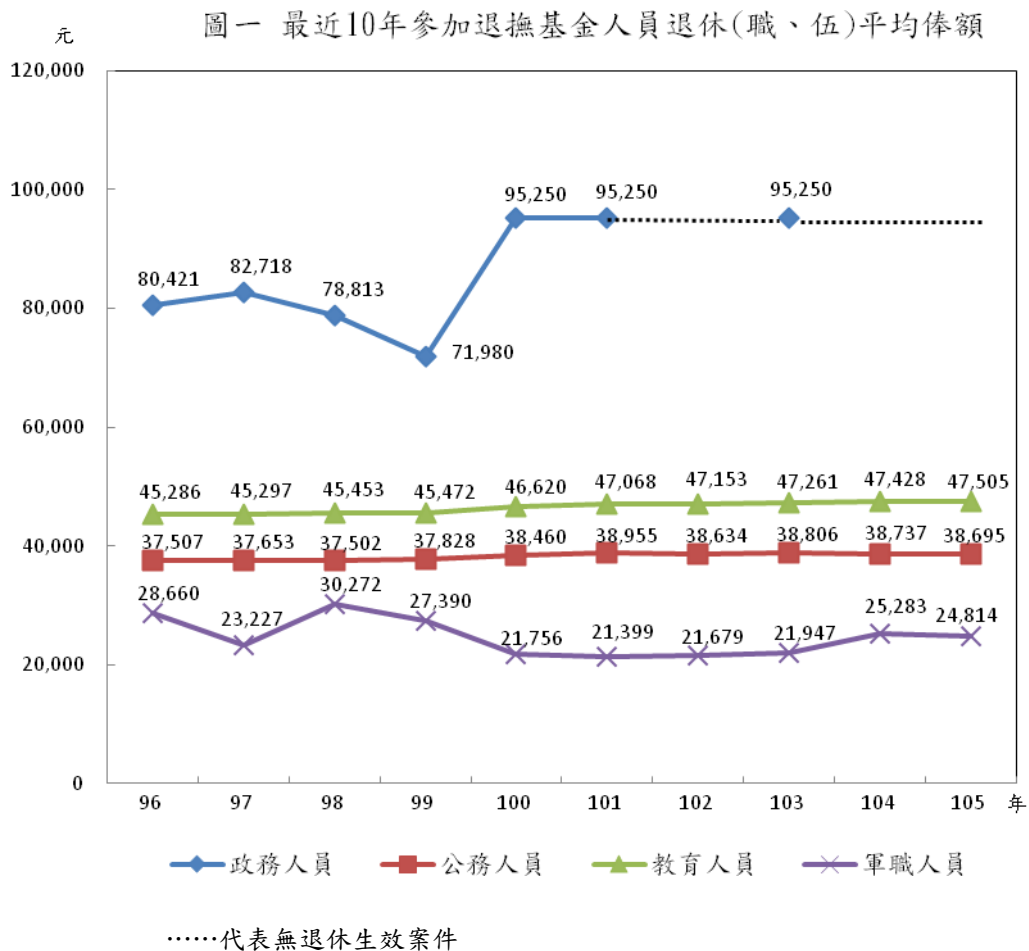
圖二 最近10年參加退撫基金人員之平均年齡



七、最近 10 年參加退撫基金人員退休(職、伍)平均俸額及平均年齡

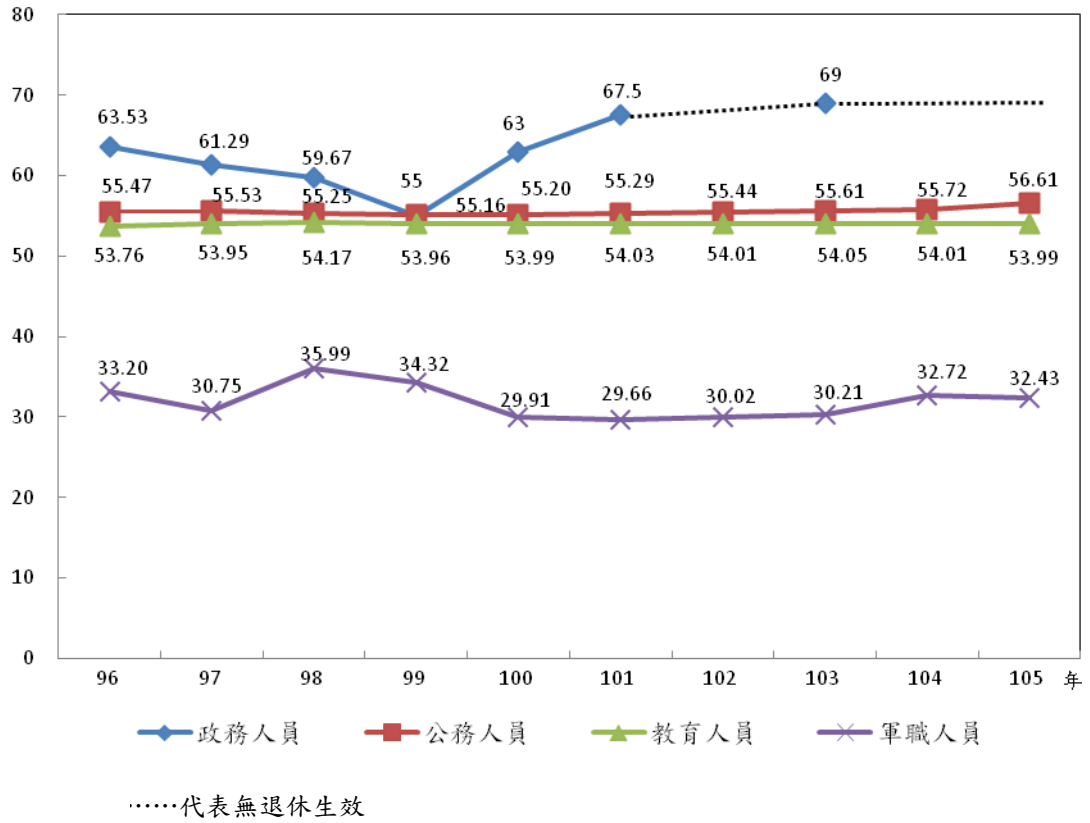
最近 10 年來參加本基金人員退休(職、伍)平均俸額及平均年齡，公務及教育人員均無明顯變化，政務人員 100 年、101 年及 103 年因實際之退休人員俸額均為最高俸額，致平均俸額較 96 年至 99 年明顯成長，平均年齡亦較高，另 102、104 及 105 年度則無退休生效案件；軍職人員支領退伍金之年齡普遍偏低(依一般推算年齡約 22 歲即可辦理退伍)，且於支領退休俸之年齡亦無限制下，故軍職人員退伍之平均俸額及平均年齡均為各身分別人員最低者，105 年平均俸額及平均年齡均較上年度略為下降。

(請參閱表 27，第 58 頁)



歲

圖二 最近10年參加退撫基金人員退休(職、伍)平均年齡

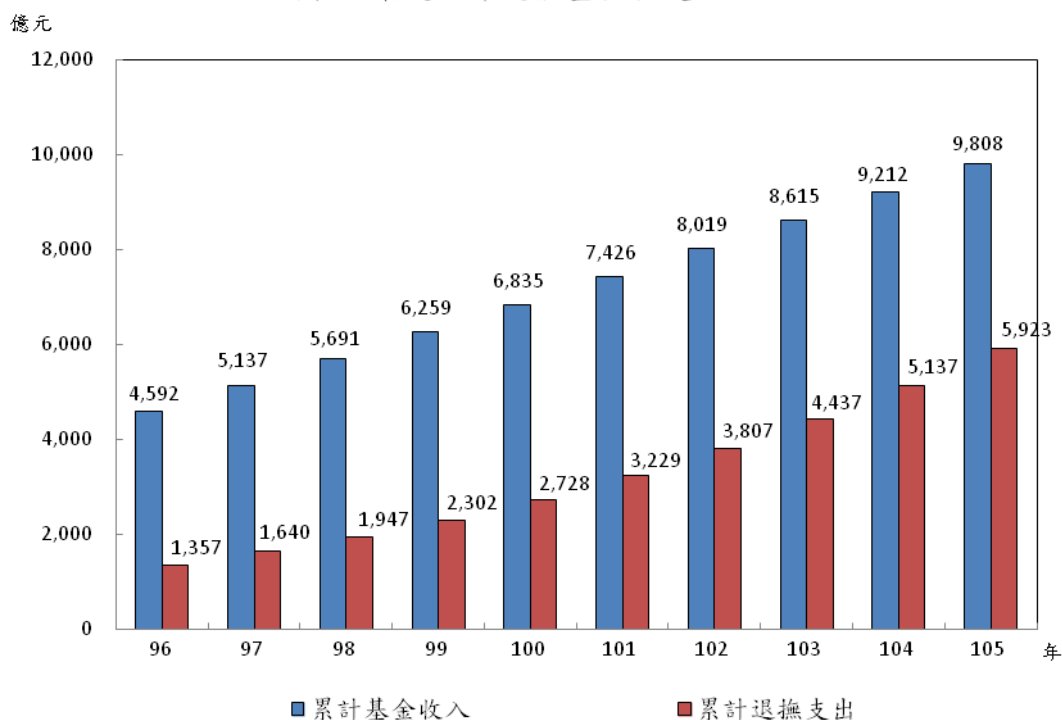


## 八、退撫基金收支(不含運用部分)

1. 105 年底累計基金收入為新臺幣(以下同)9,808 億 7,526 萬 5 千元，累計退撫支出為 5,923 億 3,858 萬 4 千元，累計退撫支出占累計基金收入之百分比為 60.39%，本金結餘為 3,885 億 3,668 萬 1 千元。最近 10 年基金收入呈現微幅成長，退撫支出隨著累計退休人數增加而增加，105 年基金收入為 596 億 709 萬 4 千元，退撫支出為 785 億 8,398 萬元，退撫支出占基金收入之百分比為 131.84%。

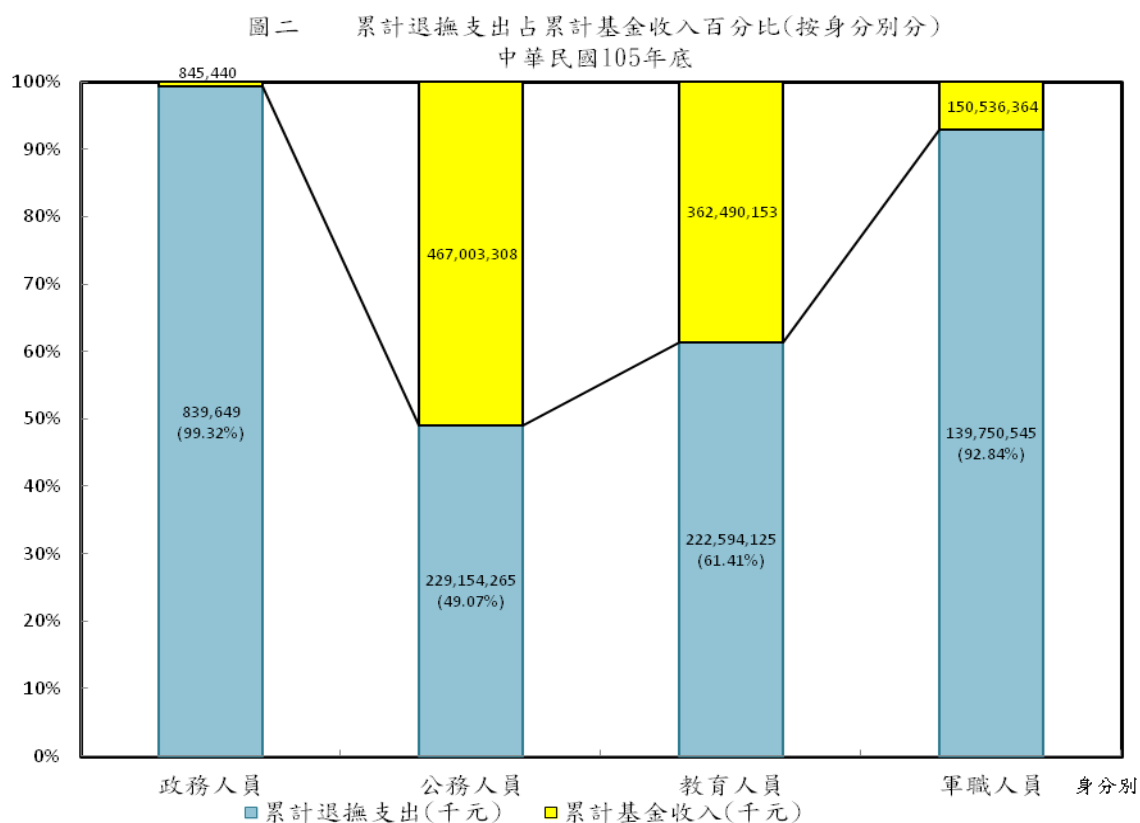
(請參閱表 39，第 72 頁)

圖一 最近10年退撫基金收支



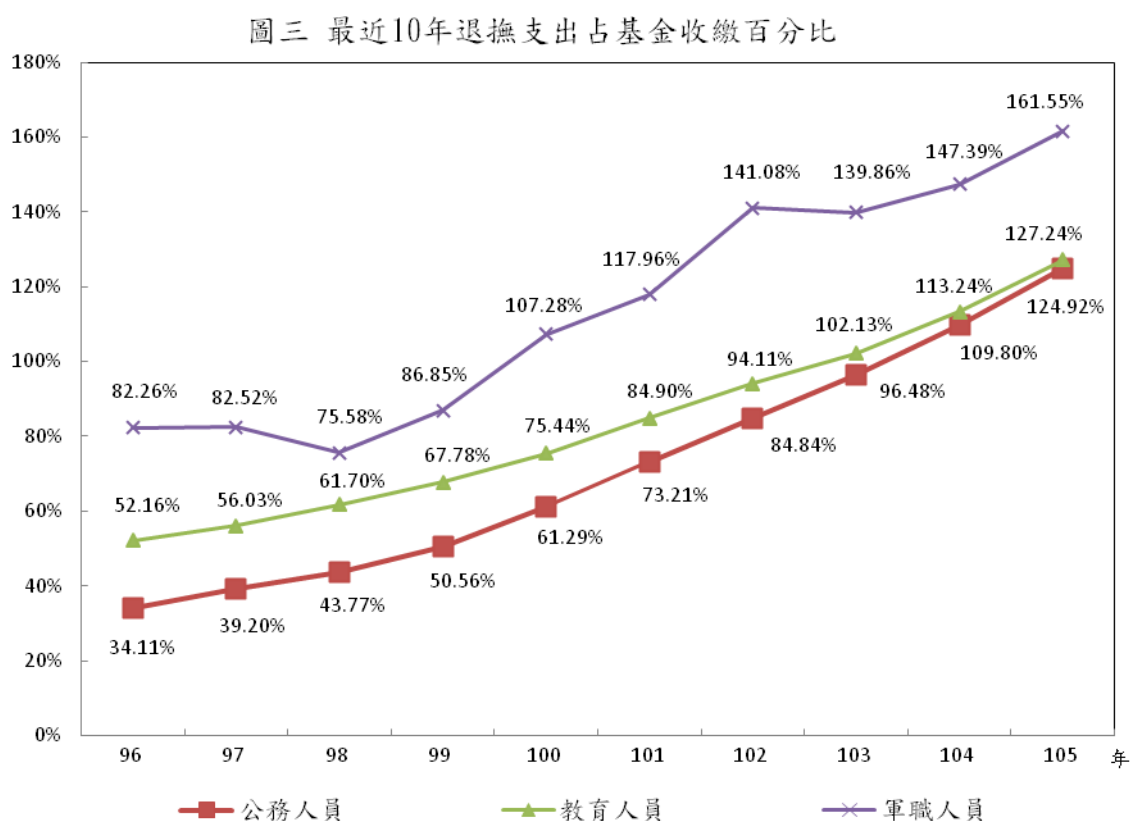
2.105 年底累計基金收入為 9,808 億 7,526 萬 5 千元，其中政務人員累計基金收入 8 億 4,544 萬元，公務人員 4,670 億 330 萬 8 千元，教育人員 3,624 億 9,015 萬 3 千元，軍職人員 1,505 億 3,636 萬 4 千元。截至同年止之累計退撫支出為 5,923 億 3,858 萬 4 千元，政務人員累計退撫支出 8 億 3,964 萬 9 千元，公務人員 2,291 億 5,426 萬 5 千元，教育人員 2,225 億 9,412 萬 5 千元，軍職人員 1,397 億 5,054 萬 5 千元。累計各類人員退撫支出總額各占其基金收入的百分比，政務人員為 99.32%，公務人員為 49.07%，教育人員為 61.41%，軍職人員為 92.84%。

(請參閱表 39，第 72 頁)



3. 最近 10 年退撫支出占基金收繳百分比，公務人員、教育人員及軍職人員均呈遞增之趨勢，105 年退撫支出占基金收繳百分比公務人員 124.92%、教育人員 127.24%及軍職人員 161.55%，均較 104 年大幅成長，主要係因累計定期給與退撫人數增加所致。

(請參閱表 39，第 73 頁)



附註：自 93 年 1 月 1 日起政務人員依法不再參加退撫基金，惟不足數已由相關政府機關編列預算補助。

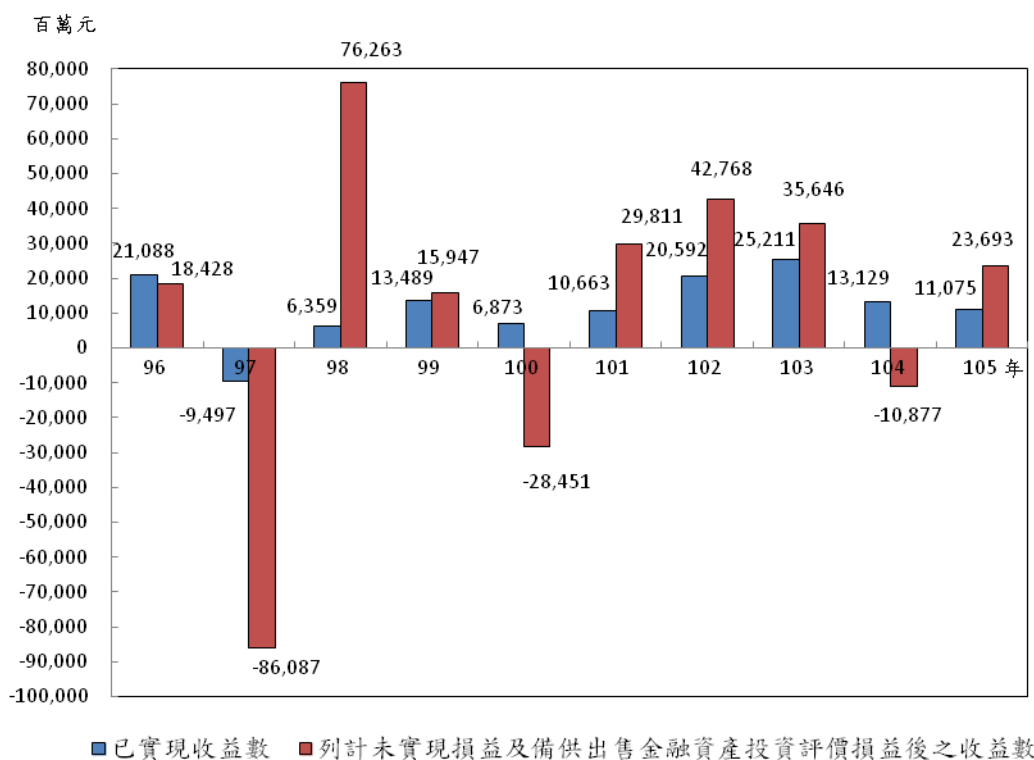


## 九、退撫基金運用效益

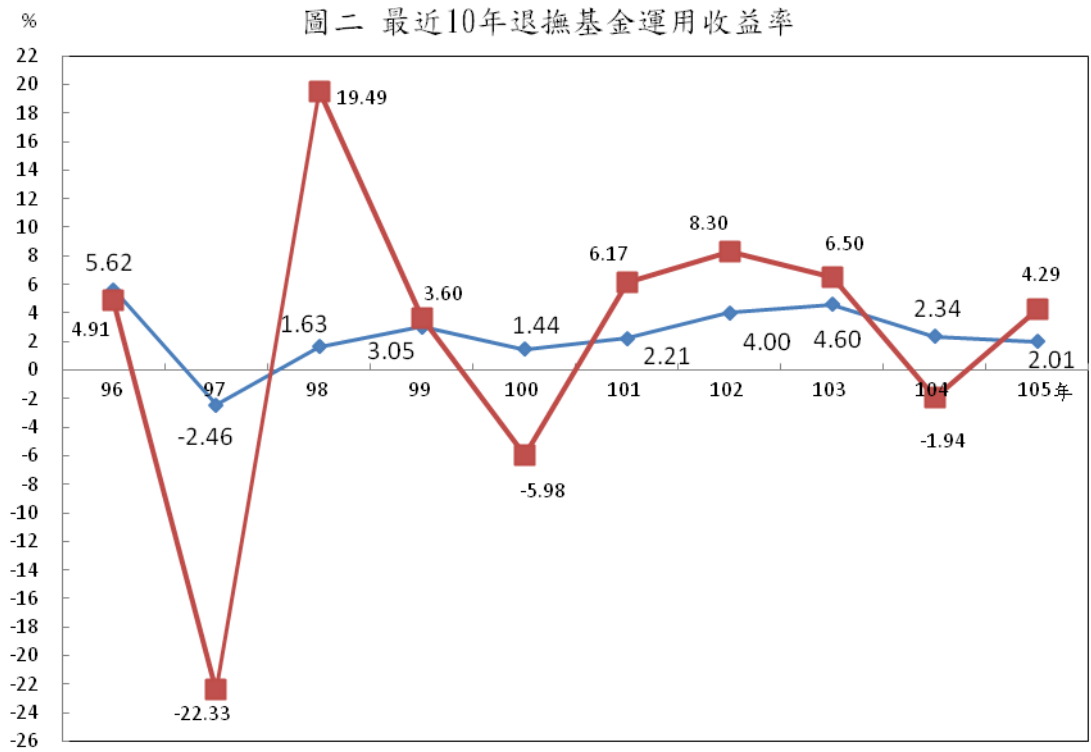
105 年基金已實現收益數為 110 億 7,472 萬元，已實現年收益率為 2.01%，較依臺灣銀行 2 年期定期存款利率計算之收益率 1.12%，高 0.89 個百分點。如加計 105 年度未實現損益及備供出售金融資產投資評價損益後之收益數為 236 億 9,311 萬 4 千元，年收益率為 4.29%。

(請參閱表 52，第 98 頁)

圖一 最近10年退撫基金運用收益數



圖二 最近10年退撫基金運用收益率

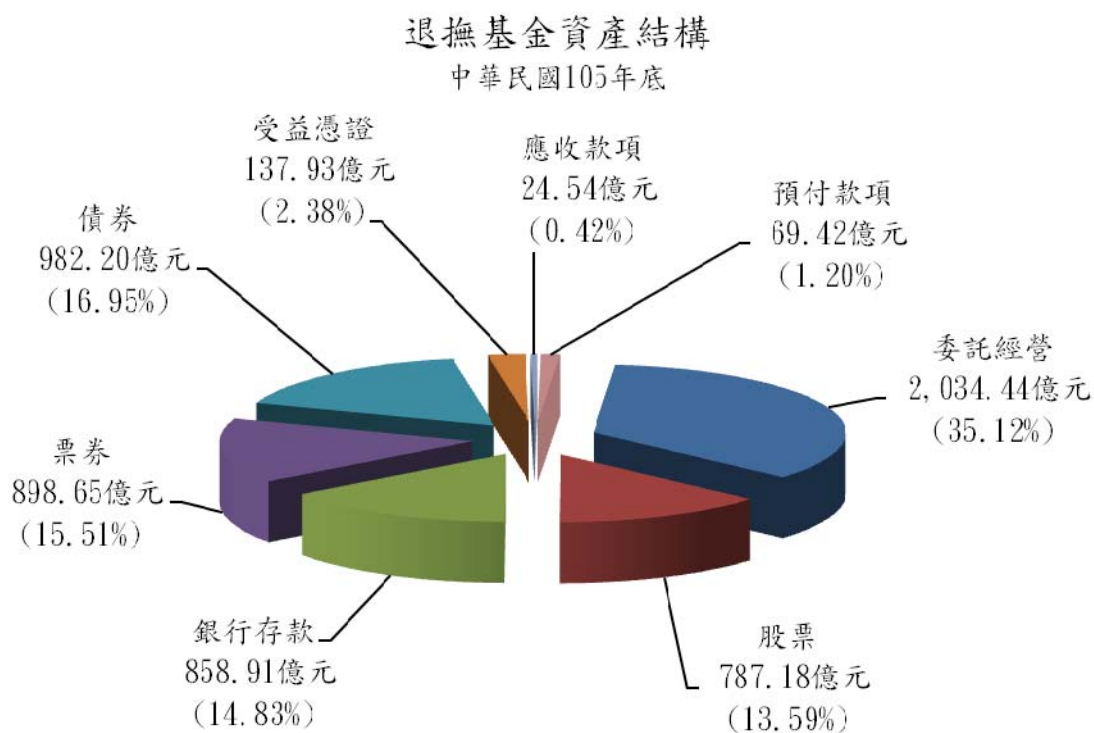


◆ 已實現收益率    ■ 列計未實現損益及備供出售金融資產投資評價損益後之收益率

## 十、退撫基金資產結構

105 年底基金資產總額為 5,793 億 2,716 萬 4 千元，較上年底增加 44 億 7,486 萬 4 千元。其中以委託經營 2,034 億 4,433 萬 5 千元占 35.12% 為最多，次為債券 982 億 1,992 萬 4 千元占 16.95%，票券 898 億 6,515 萬 3 千元占 15.51%，銀行存款 858 億 9,053 萬 9 千元占 14.83%，股票 787 億 1,830 萬 7 千元占 13.59%。

(請參閱表 54，第 104 頁)





## 貳、統計表



## 一、參加退撫基金之機關(構)學校數及人數





表1 最近10年參加退撫基金機關(構)及學校數

中華民國96年底至105年底

單位：個

項目別	總計	中央政府	直轄市政府	縣市政府	鄉鎮市公所	公營事業機構
96年	7,890	1,119	703	4,447	1,439	182
97年	7,858	1,100	704	4,427	1,446	181
98年	7,856	1,104	698	4,429	1,449	176
99年	7,894	1,111	2,118	3,200	1,294	171
100年	7,736	1,108	2,495	2,902	1,063	168
101年	7,970	1,369	2,493	2,874	1,057	177
102年	7,623	1,059	2,513	2,838	1,057	156
103年	7,637	1,032	2,543	2,849	1,064	149
104年	7,260	971	2,895	2,485	767	142
105年	7,265	972	2,895	2,494	760	144

附註：配合臺灣省、福建省改屬中央政府派出機關，原「省市政府」僅包括5個直轄市政府資料，爰自101年7月份起更改項目名稱為「直轄市政府」。

表2 最近10年參加

中華民國96年

項目別	總計					中央政府					小計
	小計	政務人員	公務人員	教育人員	軍職人員	小計	政務人員	公務人員	教育人員	軍職人員	
96年	603,034	-	283,376	201,097	118,561	271,187	-	111,620	41,006	118,561	72,295
97年	612,755	-	287,824	200,317	124,614	278,837	-	113,054	41,169	124,614	73,328
98年	629,903	-	291,581	199,007	139,315	295,436	-	114,812	41,309	139,315	73,356
99年	640,082	-	293,861	196,840	149,381	306,813	-	116,150	41,282	149,381	164,534
100年	631,690	-	291,487	194,064	146,139	301,688	-	114,412	41,137	146,139	179,498
101年	627,163	-	292,326	193,083	141,754	297,118	-	115,000	40,364	141,754	180,258
102年	622,197	-	293,535	192,275	136,387	290,899	-	115,110	39,402	136,387	181,474
103年	624,993	-	289,833	191,541	143,619	297,737	-	114,954	39,164	143,619	180,572
104年	629,566	-	288,415	188,947	152,204	305,471	-	114,452	38,815	152,204	201,291
105年	634,666	-	289,257	185,810	159,599	312,016	-	114,508	37,909	159,599	201,251

# 退撫基金人數

底至105年底

單位：人

直轄市政府			縣市政府			鄉鎮市公所			公營事業機構			
政務人員	公務人員	教育人員	小計	政務人員	公務人員	教育人員	小計	公務人員	教育人員	小計	政務人員	公務人員
-	38,025	34,270	216,415	-	90,594	125,821	18,881	18,881	-	24,256	-	24,256
-	39,565	33,763	217,386	-	92,001	125,385	18,803	18,803	-	24,401	-	24,401
-	40,099	33,257	218,747	-	94,306	124,441	18,781	18,781	-	23,583	-	23,583
-	81,069	83,465	132,181	-	60,088	72,093	13,242	13,242	-	23,312	-	23,312
-	89,497	90,001	116,180	-	53,254	62,926	11,464	11,464	-	22,860	-	22,860
-	90,213	90,045	116,228	-	53,554	62,674	11,426	11,426	-	22,133	-	22,133
-	91,183	90,291	116,537	-	53,955	62,582	11,357	11,357	-	21,930	-	21,930
-	90,025	90,547	114,361	-	52,532	61,829	11,128	11,127	1	21,195	-	21,195
-	99,264	102,027	92,289	-	44,185	48,104	10,030	10,029	1	20,485	-	20,485
-	100,181	101,070	91,230	-	44,400	46,830	9,963	9,962	1	20,206	-	20,206



## 二、退休(職、伍)、資遣、撫卹及發還原繳 付基金費用人數



表3 最近10年參加退撫基金人員退休(職、伍)、資遣人數

中華民國96年至105年

單位：人

項目別	總計	退休(職、伍)				資遣
		小計	一次退休(職) 金(退伍金)	月退休(職) 金(退休俸)	兼領一次退休(職) 金與月退休(職)金	
合計	254,628	253,903	79,216	172,814	1,873	725
96年	19,980	19,829	5,761	13,653	415	151
97年	21,112	20,995	7,523	13,150	322	117
98年	16,455	16,377	2,641	13,488	248	78
99年	21,474	21,397	4,428	16,767	202	77
100年	29,083	29,020	9,938	18,960	122	63
101年	31,389	31,330	11,638	19,559	133	59
102年	32,155	32,107	13,122	18,867	118	48
103年	27,034	26,990	9,675	17,207	108	44
104年	28,597	28,554	7,008	21,440	106	43
105年	27,349	27,304	7,482	19,723	99	45

附註：本表以參加公務人員退休撫卹基金之政務人員、公務人員、教育人員及軍職人員為統計對象。

表4 最近10年參加退撫基金人員撫卹人數

中華民國96年至105年

單位：人

項目別	總計	病故或意外死亡			因公死亡		
		小計	一次撫卹金	一次撫卹金及年撫卹金(一次卹金及年撫金)	小計	一次撫卹金	一次撫卹金及年撫卹金(一次卹金及年撫金)
合計	3,874	3,347	816	2,531	527	5	522
96年	408	348	96	252	60	1	59
97年	405	345	95	250	60	1	59
98年	420	345	79	266	75	2	73
99年	410	330	84	246	80	1	79
100年	394	339	83	256	55	-	55
101年	345	300	65	235	45	-	45
102年	372	337	82	255	35	-	35
103年	369	319	70	249	50	-	50
104年	357	326	76	250	31	-	31
105年	394	358	86	272	36	-	36

附註：本表以參加公務人員退休撫卹基金之政務人員、公務人員、教育人員及軍職人員為統計對象。



表5 最近10年參加退撫基金人員發還原繳付基金費用人數

中華民國96年至105年

單位：人

項目別	總計	發還原繳付基金費用	
		僅發還當事人繳付之基金費用	發還當事人及政府繳付之基金費用
合計	24,274	21,571	2,703
96年	1,474	1,339	135
97年	1,675	1,517	158
98年	1,462	1,352	110
99年	2,930	2,808	122
100年	3,152	2,908	244
101年	2,176	1,864	312
102年	2,007	1,703	304
103年	1,988	1,643	345
104年	2,895	2,452	443
105年	4,515	3,985	530

附註：本表以參加公務人員退休撫卹基金之政務人員、公務人員、教育人員及軍職人員為統計對象。

表6 最近10年政務

中華民國96

項目別	總計	退職				小計
		小計	一次退職金	月退職金	兼領一次退職金與月退職金	
合計	73	50	16	27	7	1
96年	26	17	8	7	2	-
97年	30	21	6	14	1	-
98年	5	3	1	2	-	1
99年	3	2	1	-	1	-
100年	3	3	-	1	2	-
101年	3	2	-	1	1	-
102年	-	-	-	-	-	-
103年	3	2	-	2	-	-
104年	-	-	-	-	-	-
105年	-	-	-	-	-	-

附註：本表以參加公務人員退休撫卹基金之政務人員為統計對象。

# 人員離退人數

年至105年

單位：人

撫卹						發還原繳付 基金費用
病故或意外死亡			因公死亡			
計	一次撫卹金	一次撫卹金 及年撫卹金	計	一次撫卹 金	一次撫卹金 及年撫卹金	
1	1	-	-	-	-	22
-	-	-	-	-	-	9
-	-	-	-	-	-	9
1	1	-	-	-	-	1
-	-	-	-	-	-	1
-	-	-	-	-	-	-
-	-	-	-	-	-	1
-	-	-	-	-	-	-
-	-	-	-	-	-	1
-	-	-	-	-	-	-
-	-	-	-	-	-	-

表7 最近10年公務

中華民國96

項目別	總計	退休				資遣	小計
		小計	一次退休金	月退休金	兼領一次退休金與月退休金		
合計	102,100	91,030	2,832	87,184	1,014	336	2,307
96年	7,923	6,664	378	6,096	190	89	252
97年	7,609	6,388	305	5,929	154	48	261
98年	8,146	7,195	230	6,856	109	42	251
99年	10,190	9,013	203	8,695	115	47	240
100年	11,374	10,361	135	10,159	67	19	223
101年	11,601	10,527	137	10,318	72	26	193
102年	10,825	9,816	272	9,472	72	21	233
103年	10,686	9,679	383	9,214	82	18	213
104年	12,947	11,803	387	11,334	82	14	205
105年	10,799	9,584	402	9,111	71	12	236

附註：本表以參加公務人員退休撫卹基金之公務人員為統計對象。

## 人員離退人數

年至105年

單位：人

撫卹						發還原繳付 基金費用
病故或意外死亡			因公死亡			
計	一次撫卹金	一次撫卹金 及年撫卹金	計	一次撫卹金	一次撫卹金 及年撫卹金	
2,087	476	1,611	220	5	215	8,427
226	60	166	26	1	25	918
235	60	175	26	1	25	912
213	49	164	38	2	36	658
204	45	159	36	1	35	890
209	43	166	14	-	14	771
177	36	141	16	-	16	855
213	45	168	20	-	20	755
187	36	151	26	-	26	776
196	44	152	9	-	9	925
227	58	169	9	-	9	967

表8 最近10年教育

中華民國96

項目別	總計	退休				資遣	小計
		小計	一次退休金	月退休金	兼領一次退休金與月退休金		
合計	57,006	52,771	1,000	50,919	852	389	948
96年	5,159	4,625	190	4,212	223	62	88
97年	4,942	4,389	139	4,083	167	69	80
98年	4,764	4,317	109	4,069	139	36	98
99年	5,191	4,780	86	4,608	86	30	105
100年	6,000	5,560	76	5,431	53	44	99
101年	6,173	5,774	83	5,631	60	33	88
102年	5,615	5,213	83	5,084	46	27	99
103年	5,380	5,014	82	4,906	26	26	107
104年	6,719	6,371	69	6,278	24	29	101
105年	7,063	6,728	83	6,617	28	33	83

附註：本表以參加公務人員退休撫卹基金之教育人員為統計對象。

# 人員離退人數

年至105年

單位：人

撫卹						發還原繳付 基金費用
病故或意外死亡			因公死亡			
計	一次撫卹金	一次撫卹金 及年撫卹金	計	一次撫卹金	一次撫卹金 及年撫卹金	
905	330	575	43	-	43	2,898
86	35	51	2	-	2	384
79	35	44	1	-	1	404
88	29	59	10	-	10	313
94	39	55	11	-	11	276
94	39	55	5	-	5	297
86	29	57	2	-	2	278
96	35	61	3	-	3	276
104	32	72	3	-	3	233
97	31	66	4	-	4	218
81	26	55	2	-	2	219

表9 最近10年軍職

中華民國96

項目別	總計	退伍				
		小計	退伍金	退休俸	小計	
						計
合計	123,597	110,052	75,368	34,684	618	354
96年	8,754	8,523	5,185	3,338	68	36
97年	10,611	10,197	7,073	3,124	64	31
98年	5,422	4,862	2,301	2,561	70	43
99年	9,430	7,602	4,138	3,464	65	32
100年	15,252	13,096	9,727	3,369	72	36
101年	16,133	15,027	11,418	3,609	64	37
102年	18,094	17,078	12,767	4,311	40	28
103年	13,322	12,295	9,210	3,085	49	28
104年	12,183	10,380	6,552	3,828	51	33
105年	14,396	10,992	6,997	3,995	75	50

附註：本表以參加公務人員退休撫卹基金之軍職人員為統計對象。



## 人員離退人數

年至105年

單位：人

撫卹					發還原繳付 基金費用
病故或意外死亡		因公死亡			
一次撫卹金	一次卹金 及年撫金	計	一次撫卹金	一次卹金 及年撫金	
9	345	264	-	264	12,927
1	35	32	-	32	163
-	31	33	-	33	350
-	43	27	-	27	490
-	32	33	-	33	1,763
1	35	36	-	36	2,084
-	37	27	-	27	1,042
2	26	12	-	12	976
2	26	21	-	21	978
1	32	18	-	18	1,752
2	48	25	-	25	3,329

表10 政務人員離退

中華民國

項目別	總計	退職				小計
		小計	一次退職金	月退職金	兼領一次退職金與月退職金	
合計	-	-	-	-	-	-
中央政府	-	-	-	-	-	-
直轄市政府	-	-	-	-	-	-
縣市政府	-	-	-	-	-	-
公營事業機構	-	-	-	-	-	-

附註：本表以參加公務人員退休撫卹基金之政務人員為統計對象。

# 人數(按政府別分)

國105年

單位：人

撫卹						發還原繳付 基金費用
病故或意外死亡			因公死亡			
計	一次撫卹金	一次撫卹金 及年撫卹金	計	一次撫卹金	一次撫卹金 及年撫卹金	
-	-	-	-	-	-	-
-	-	-	-	-	-	-
-	-	-	-	-	-	-
-	-	-	-	-	-	-

表11 公務人員離退

中華民國

項目別	總計	退休				資遣	小計
		小計	一次退休金	月退休金	兼領一次退休金與月退休金		
合計	10,799	9,584	402	9,111	71	12	236
中央政府	4,212	3,733	91	3,612	30	4	84
直轄市政府	3,168	2,782	147	2,616	19	4	71
縣市政府	1,778	1,587	114	1,461	12	4	48
鄉鎮市公所	429	374	13	353	8	-	13
公營事業機構	1,212	1,108	37	1,069	2	-	20

說明：本表以參加公務人員退休撫卹基金之公務人員為統計對象。

# 人數(按政府別分)

國105年

單位：人

撫卹						發還原繳付 基金費用
病故或意外死亡			因公死亡			
計	一次撫卹金	一次撫卹金 及年撫卹金	計	一次撫卹金	一次撫卹金 及年撫卹金	
227	58	169	9	-	9	967
80	15	65	4	-	4	391
70	23	47	1	-	1	311
46	14	32	2	-	2	139
13	3	10	-	-	-	42
18	3	15	2	-	2	84

表12 教育人員離退

中華民國

項目別	總計	退休				資遣	小計
		小計	一次退休金	月退休金	兼領一次退休金 與月退休金		
合計	7,063	6,728	83	6,617	28	33	83
中央政府	1,330	1,220	46	1,168	6	4	20
直轄市政府	4,104	3,946	25	3,912	9	19	46
縣市政府	1,629	1,562	12	1,537	13	10	17

附註：本表以參加公務人員退休撫卹基金之教育人員為統計對象。

# 人數(按政府別分)

國105年

單位：人

撫卹						發還原繳付 基金費用
病故或意外死亡			因公死亡			
計	一次撫卹金	一次撫卹金 及年撫卹金	計	一次撫卹金	一次撫卹金 及年撫卹金	
81	26	55	2	-	2	219
19	8	11	1	-	1	86
45	15	30	1	-	1	93
17	3	14	-	-	-	40

表13 參加退撫基金人員退休(職、伍)、資遣人數(按年齡分)

中華民國105年

單位：人；歲

項目別	總計	退休(職、伍)				資遣
		小計	一次退休(職)金 (退伍金)	月退休(職)金 (退休俸)	兼領一次退休(職) 金與月退休(職)金	
總計	27,349	27,304	7,482	19,723	99	45
22歲以下	588	588	586	2	-	-
23歲	1,010	1,010	1,010	-	-	-
24歲	724	724	723	1	-	-
25歲	616	616	616	-	-	-
26歲	989	989	989	-	-	-
27歲	680	680	680	-	-	-
28歲	656	656	656	-	-	-
29歲	371	371	371	-	-	-
30歲	312	311	311	-	-	1
31歲	215	215	215	-	-	-
32歲	214	213	213	-	-	1
33歲	153	153	153	-	-	-
34歲	117	117	117	-	-	-
35歲	123	123	119	4	-	-
36歲	189	188	97	91	-	1
37歲	307	304	71	233	-	3
38歲	341	339	33	306	-	2
39歲	465	464	13	451	-	1
40歲	652	651	4	647	-	1
41歲	467	465	4	461	-	2
42歲	329	327	3	324	-	2
43歲	252	250	13	237	-	2
44歲	254	251	23	227	1	3
45歲	211	211	48	162	1	-



表13 參加退撫基金人員退休(職、伍)、資遣人數(按年齡分)

中華民國105年

單位：人；歲

項目別	總計	退休(職、伍)				資遣
		小計	一次退休(職)金 (退伍金)	月退休(職)金 (退休俸)	兼領一次退休(職) 金與月退休(職)金	
46歲	237	231	72	159	-	6
47歲	205	200	58	140	2	5
48歲	196	193	31	161	1	3
49歲	168	165	28	135	2	3
50歲	3,346	3,345	34	3,303	8	1
51歲	1,193	1,192	11	1,175	6	1
52歲	1,102	1,101	8	1,091	2	1
53歲	1,049	1,049	9	1,037	3	-
54歲	750	748	-	745	3	2
55歲	2,051	2,051	3	2,043	5	-
56歲	709	709	1	705	3	-
57歲	747	745	-	742	3	2
58歲	691	690	1	685	4	1
59歲	619	619	3	614	2	-
60歲	951	951	20	925	6	-
61歲	442	441	4	431	6	1
62歲	416	416	10	399	7	-
63歲	315	315	5	307	3	-
64歲	358	358	10	339	9	-
65歲	1,506	1,506	92	1,397	17	-
66歲以上	63	63	14	44	5	-
平均年齡	46.23	46.23	28.41	52.93	58.57	45.42

附註：1. 本表以參加公務人員退休撫卹基金之政務人員、公務人員、教育人員及軍職人員為統計對象。

2. 依陸海空軍軍官士官服役條例第23條規定，服現役3年以上未滿20年者，按服現役年資，給與退伍金。故為配合上開軍職人員服役滿3年即可辦理退役領取退伍金之規定(依一般推算年齡約22歲即可辦退)，本表係以22歲作為統計人數之起算點。

表14 政務人員退職人數(按年齡分)

中華民國105年

單位：人；歲

項目別	總計	一次退職金	月退職金	兼領一次退職金與月退職金
總計	-	-	-	-
45歲以下	-	-	-	-
46歲	-	-	-	-
47歲	-	-	-	-
48歲	-	-	-	-
49歲	-	-	-	-
50歲	-	-	-	-
51歲	-	-	-	-
52歲	-	-	-	-
53歲	-	-	-	-
54歲	-	-	-	-
55歲	-	-	-	-
56歲	-	-	-	-
57歲	-	-	-	-
58歲	-	-	-	-
59歲	-	-	-	-
60歲	-	-	-	-
61歲	-	-	-	-
62歲	-	-	-	-
63歲	-	-	-	-
64歲	-	-	-	-
65歲	-	-	-	-
66歲以上	-	-	-	-
平均年齡	-	-	-	-

附註：本表以參加公務人員退休撫卹基金之政務人員為統計對象。

表15 公務人員退休、資遣人數(按年齡分)

中華民國105年

單位：人；歲

項目別	總計	退休				資遣
		小計	一次退休金	月退休金	兼領一次退休金與月退休金	
總計	9,596	9,584	402	9,111	71	12
24歲以下	-	-	-	-	-	-
25歲	-	-	-	-	-	-
26歲	-	-	-	-	-	-
27歲	-	-	-	-	-	-
28歲	-	-	-	-	-	-
29歲	-	-	-	-	-	-
30歲	2	1	1	-	-	1
31歲	1	1	1	-	-	-
32歲	-	-	-	-	-	-
33歲	-	-	-	-	-	-
34歲	-	-	-	-	-	-
35歲	1	1	1	-	-	-
36歲	1	1	-	1	-	-
37歲	-	-	-	-	-	-
38歲	-	-	-	-	-	-
39歲	-	-	-	-	-	-
40歲	2	1	-	1	-	1
41歲	2	2	-	2	-	-
42歲	4	3	-	3	-	1
43歲	8	8	6	2	-	-
44歲	30	29	22	6	1	1
45歲	55	55	45	9	1	-

表15 公務人員退休、資遣人數(按年齡分)

中華民國105年

單位：人；歲

項目別	總計	退休				資遣
		小計	一次退休金	月退休金	兼領一次退休金與月退休金	
46歲	74	72	64	8	-	2
47歲	60	60	50	8	2	-
48歲	43	40	24	15	1	3
49歲	39	39	26	11	2	-
50歲	1,128	1,128	30	1,092	6	-
51歲	407	406	10	392	4	1
52歲	480	480	7	472	1	-
53歲	660	660	7	651	2	-
54歲	603	603	-	600	3	-
55歲	815	815	3	810	2	-
56歲	591	591	-	588	3	-
57歲	574	573	-	571	2	1
58歲	523	522	-	518	4	1
59歲	470	470	2	466	2	-
60歲	715	715	17	694	4	-
61歲	350	350	3	343	4	-
62歲	300	300	5	289	6	-
63歲	239	239	5	232	2	-
64歲	258	258	7	244	7	-
65歲	1,142	1,142	65	1,070	7	-
66歲以上	19	19	1	13	5	-
平均年齡	56.60	56.61	51.41	56.83	58.08	46.50

附註：本表以參加公務人員退休撫卹基金之公務人員為統計對象。

表16 教育人員退休、資遣人數(按年齡分)

中華民國105年

單位：人；歲

項目別	總計	退休				資遣
		小計	一次退休金	月退休金	兼領一次退休金與月退休金	
總計	6,761	6,728	83	6,617	28	33
24歲以下	-	-	-	-	-	-
25歲	-	-	-	-	-	-
26歲	-	-	-	-	-	-
27歲	-	-	-	-	-	-
28歲	-	-	-	-	-	-
29歲	-	-	-	-	-	-
30歲	-	-	-	-	-	-
31歲	-	-	-	-	-	-
32歲	1	-	-	-	-	1
33歲	-	-	-	-	-	-
34歲	-	-	-	-	-	-
35歲	-	-	-	-	-	-
36歲	2	1	1	-	-	1
37歲	4	1	-	1	-	3
38歲	2	-	-	-	-	2
39歲	1	-	-	-	-	1
40歲	-	-	-	-	-	-
41歲	2	-	-	-	-	2
42歲	3	2	-	2	-	1
43歲	2	-	-	-	-	2
44歲	2	-	-	-	-	2
45歲	7	7	2	5	-	-

表16 教育人員退休、資遣人數(按年齡分)

中華民國105年

單位：人；歲

項目別	總計	退休				資遣
		小計	一次退休金	月退休金	兼領一次退休金與月退休金	
46歲	12	8	5	3	-	4
47歲	20	15	7	8	-	5
48歲	16	16	6	10	-	-
49歲	10	7	1	6	-	3
50歲	2,079	2,078	4	2,072	2	1
51歲	736	736	1	733	2	-
52歲	589	588	1	586	1	1
53歲	370	370	2	367	1	-
54歲	124	122	-	122	-	2
55歲	1,214	1,214	-	1,211	3	-
56歲	100	100	1	99	-	-
57歲	156	155	-	154	1	1
58歲	145	145	1	144	-	-
59歲	147	147	1	146	-	-
60歲	228	228	3	223	2	-
61歲	92	91	1	88	2	1
62歲	115	115	4	110	1	-
63歲	76	76	-	75	1	-
64歲	99	99	3	94	2	-
65歲	363	363	26	327	10	-
66歲以上	44	44	13	31	-	-
平均年齡	53.95	53.99	58.82	53.91	59.79	45.03

附註：本表以參加公務人員退休撫卹基金之教育人員為統計對象。

表17 軍職人員退伍人數(按年齡分)

中華民國105年

單位：人；歲

項目別	總計	退伍	
		退伍金	退休俸
總計	10,992	6,997	3,995
22歲以下	588	586	2
23歲	1,010	1,010	-
24歲	724	723	1
25歲	616	616	-
26歲	989	989	-
27歲	680	680	-
28歲	656	656	-
29歲	371	371	-
30歲	310	310	-
31歲	214	214	-
32歲	213	213	-
33歲	153	153	-
34歲	117	117	-
35歲	122	118	4
36歲	186	96	90
37歲	303	71	232
38歲	339	33	306
39歲	464	13	451
40歲	650	4	646
41歲	463	4	459
42歲	322	3	319
43歲	242	7	235
44歲	222	1	221
45歲	149	1	148

表17 軍職人員退伍人數(按年齡分)

中華民國105年

單位：人；歲

項目別	總計	退伍	
		退伍金	退休俸
46歲	151	3	148
47歲	125	1	124
48歲	137	1	136
49歲	119	1	118
50歲	139	-	139
51歲	50	-	50
52歲	33	-	33
53歲	19	-	19
54歲	23	-	23
55歲	22	-	22
56歲	18	-	18
57歲	17	-	17
58歲	23	-	23
59歲	2	-	2
60歲	8	-	8
61歲	-	-	-
62歲	1	1	-
63歲	-	-	-
64歲	1	-	1
65歲	1	1	-
66歲以上	-	-	-
平均年齡	32.43	26.73	42.40

附註：1. 本表以參加公務人員退休撫卹基金之軍職人員為統計對象。

2. 依陸海空軍軍官士官服役條例第23條第2項規定，服現役20年以上，或服現役15年以上年滿60歲者，依服現役年資，按月給與退休俸終身。是以，軍職人員如服現役20年以上退役並擇領退休俸者，並無年齡限制，故依基金管理會建檔資料統計結果，自35歲起即有支領退休俸人員之統計數據。

3. 本表退休俸人數包含支領贍養金人數。



表18 參加退撫基金人員撫卹人數(按年齡分)

中華民國105年

單位：人

項目別	總計	病故或意外死亡			因公死亡		
		小計	一次撫卹金	一次撫卹金及年撫卹金 (一次卹金及年撫金)	小計	一次撫卹金	一次撫卹金及年撫卹金 (一次卹金及年撫金)
總計	394	358	86	272	36	-	36
24歲以下	28	22	3	19	6	-	6
25 - 29歲	19	12	3	9	7	-	7
30 - 34歲	36	30	21	9	6	-	6
35 - 39歲	34	31	21	10	3	-	3
40 - 44歲	54	49	13	36	5	-	5
45 - 49歲	92	88	9	79	4	-	4
50 - 54歲	69	67	6	61	2	-	2
55 - 59歲	44	41	6	35	3	-	3
60 - 64歲	16	16	3	13	-	-	-
65歲以上	2	2	1	1	-	-	-

附註：本表以參加公務人員退休撫卹基金之政務人員、公務人員、教育人員及軍職人員為統計對象。

表19 政務人員撫卹人數(按年齡分)

中華民國105年

單位：人

項目別	總計	病故或意外死亡			因公死亡		
		小計	一次撫卹金	一次撫卹金 及年撫卹金	小計	一次撫卹金	一次撫卹金 及年撫卹金
總計	-	-	-	-	-	-	-
24歲以下	-	-	-	-	-	-	-
25 - 29歲	-	-	-	-	-	-	-
30 - 34歲	-	-	-	-	-	-	-
35 - 39歲	-	-	-	-	-	-	-
40 - 44歲	-	-	-	-	-	-	-
45 - 49歲	-	-	-	-	-	-	-
50 - 54歲	-	-	-	-	-	-	-
55 - 59歲	-	-	-	-	-	-	-
60 - 64歲	-	-	-	-	-	-	-
65歲以上	-	-	-	-	-	-	-

附註：本表以參加公務人員退休撫卹基金之政務人員為統計對象。

表20 公務人員撫卹人數(按年齡分)

中華民國105年

單位：人

項目別	總計	病故或意外死亡			因公死亡		
		小計	一次撫卹金	一次撫卹金 及年撫卹金	小計	一次撫卹金	一次撫卹金 及年撫卹金
總計	236	227	58	169	9	-	9
24歲以下	3	3	3	-	-	-	-
25 - 29歲	2	2	2	-	-	-	-
30 - 34歲	18	18	18	-	-	-	-
35 - 39歲	11	10	10	-	1	-	1
40 - 44歲	34	34	8	26	-	-	-
45 - 49歲	69	66	7	59	3	-	3
50 - 54歲	54	52	4	48	2	-	2
55 - 59歲	35	32	4	28	3	-	3
60 - 64歲	10	10	2	8	-	-	-
65歲以上	-	-	-	-	-	-	-

附註：本表以參加公務人員退休撫卹基金之公務人員為統計對象。

表21 教育人員撫卹人數(按年齡分)

中華民國105年

單位：人

項目別	總計	病故或意外死亡			因公死亡		
		小計	一次撫卹金	一次撫卹金 及年撫卹金	小計	一次撫卹金	一次撫卹金 及年撫卹金
總計	83	81	26	55	2	-	2
24歲以下	-	-	-	-	-	-	-
25 - 29歲	1	1	1	-	-	-	-
30 - 34歲	3	3	3	-	-	-	-
35 - 39歲	11	11	10	1	-	-	-
40 - 44歲	14	13	5	8	1	-	1
45 - 49歲	22	21	1	20	1	-	1
50 - 54歲	15	15	2	13	-	-	-
55 - 59歲	9	9	2	7	-	-	-
60 - 64歲	6	6	1	5	-	-	-
65歲以上	2	2	1	1	-	-	-

附註：本表以參加公務人員退休撫卹基金之教育人員為統計對象。

表22 軍職人員撫卹人數(按年齡分)

中華民國105年

單位：人

項目別	總計	病故或意外死亡			因公死亡		
		小計	一次撫卹金	一次卹金 及年撫金	小計	一次撫卹金	一次卹金 及年撫金
總計	75	50	2	48	25	-	25
24歲以下	25	19	-	19	6	-	6
25 - 29歲	16	9	-	9	7	-	7
30 - 34歲	15	9	-	9	6	-	6
35 - 39歲	12	10	1	9	2	-	2
40 - 44歲	6	2	-	2	4	-	4
45 - 49歲	1	1	1	-	-	-	-
50 - 54歲	-	-	-	-	-	-	-
55 - 59歲	-	-	-	-	-	-	-
60 - 64歲	-	-	-	-	-	-	-
65歲以上	-	-	-	-	-	-	-

附註：本表以參加公務人員退休撫卹基金之軍職人員為統計對象。

表23 參加退撫基金人員發還原繳付

中華民國

項目別	總計					僅發還當事人	
	小計	政務人員	公務人員	教育人員	軍職人員	小計	政務人員
總計	4,515	-	967	219	3,329	3,985	-
24歲以下	2,981	-	12	-	2,969	2,981	-
25歲	135	-	13	2	120	135	-
26歲	104	-	22	4	78	104	-
27歲	83	-	27	1	55	82	-
28歲	62	-	38	5	19	53	-
29歲	66	-	34	8	24	59	-
30歲	50	-	34	4	12	36	-
31歲	77	-	57	4	16	58	-
32歲	70	-	41	8	21	51	-
33歲	69	-	51	9	9	44	-
34歲	54	-	46	6	2	30	-
35歲	78	-	53	24	1	2	-
36歲	58	-	42	15	1	28	-
37歲	44	-	32	12	-	23	-
38歲	36	-	27	9	-	18	-
39歲	38	-	23	15	-	22	-
40歲	64	-	51	13	-	26	-
41歲	38	-	30	8	-	15	-
42歲	44	-	35	9	-	27	-
43歲	36	-	32	4	-	10	-
44歲	28	-	26	2	-	19	-
45歲	43	-	26	17	-	-	-
46歲	29	-	25	4	-	18	-
47歲	28	-	22	6	-	15	-
48歲	26	-	20	6	-	12	-
49歲以上	174	-	57	24	2	117	-

附註：1. 本表以參加公務人員退休撫卹基金之政務人員、公務人員、教育人員及軍職人員為統計對象。

2. 依規定退休人員年齡未滿50歲具有工作能力而自願退休者，不得擇領月退休金或兼領月退休金。準付基金費用者較少，是以本表係以49歲作為統計人數之上限級距。

## 基金費用人數(按年齡、身分別分)

國105年

單位：人

繳付之基金費用			發還當事人及政府繳付之基金費用				
公務人員	教育人員	軍職人員	小計	政務人員	公務人員	教育人員	軍職人員
477	179	3,329	530	-	490	40	-
12	-	2,969	-	-	-	-	-
13	2	120	-	-	-	-	-
22	4	78	-	-	-	-	-
26	1	55	1	-	1	-	-
29	5	19	9	-	9	-	-
27	8	24	7	-	7	-	-
20	4	12	14	-	14	-	-
38	4	16	19	-	19	-	-
22	8	21	19	-	19	-	-
26	9	9	25	-	25	-	-
22	6	2	24	-	24	-	-
-	1	1	76	-	53	23	-
12	15	1	30	-	30	-	-
11	12	-	21	-	21	-	-
9	9	-	18	-	18	-	-
7	15	-	16	-	16	-	-
13	13	-	38	-	38	-	-
7	8	-	23	-	23	-	-
18	9	-	17	-	17	-	-
6	4	-	26	-	26	-	-
17	2	-	9	-	9	-	-
-	-	-	43	-	26	17	-
14	4	-	11	-	11	-	-
9	6	-	13	-	13	-	-
6	6	-	14	-	14	-	-
91	24	2	57	-	57	-	-

此，年齡滿50歲以上者，如符退休條件，均以辦理退休擇領月退休金者居多，故是類人員申請發還原繳





### 三、平均俸額、平均年齡及支領人數



表24 參加退撫基金人員退休(職、伍)平均俸額及平均年齡(按政府別分)

中華民國105年

單位：新臺幣元；歲

項目別	政務人員		公務人員		教育人員		軍職人員	
	平均俸額	平均年齡	平均俸額	平均年齡	平均俸額	平均年齡	平均俸額	平均年齡
中央政府	-	-	40,326	57.61	48,736	57.90	24,814	32.43
直轄市政府	-	-	39,090	55.54	47,250	52.94	-	-
縣市政府	-	-	39,783	54.17	47,186	53.60	-	-
鄉鎮市公所	-	-	36,472	57.96	-	-	-	-
公營事業 機構	-	-	31,396	58.99	-	-	-	-

附註：本表以參加公務人員退休撫卹基金之政務人員、公務人員、教育人員及軍職人員為統計對象。

表25 參加退撫基金人員撫卹平均俸額及平均年齡(按政府別分)

中華民國105年

單位：新臺幣元；歲

項目別	政務人員		公務人員		教育人員		軍職人員	
	平均俸額	平均年齡	平均俸額	平均年齡	平均俸額	平均年齡	平均俸額	平均年齡
中央政府	-	-	36,497	47.45	44,018	49.00	24,234	29.01
直轄市政府	-	-	35,501	45.89	41,044	46.52	-	-
縣市政府	-	-	34,629	46.08	40,637	47.35	-	-
鄉鎮市公所	-	-	35,145	50.15	-	-	-	-
公營事業 機構	-	-	26,287	53.05	-	-	-	-

附註：本表以參加公務人員退休撫卹基金之政務人員、公務人員、教育人員及軍職人員為統計對象。

表26 最近10年參加退撫基金人員之平均俸額及平均年齡

中華民國96年至105年

單位：新臺幣元；歲

項目別	政務人員		公務人員		教育人員		軍職人員	
	平均俸額	平均年齡	平均俸額	平均年齡	平均俸額	平均年齡	平均俸額	平均年齡
96年	-	-	30,708	42.24	34,832	39.40	23,078	29.02
97年	-	-	30,914	42.36	35,396	39.88	22,469	28.79
98年	-	-	31,061	42.51	36,022	40.41	21,488	28.40
99年	-	-	31,223	42.58	36,617	40.91	20,900	28.21
100年	-	-	32,279	42.57	38,318	41.31	21,938	28.57
101年	-	-	32,293	42.50	38,749	41.63	22,161	28.88
102年	-	-	32,347	42.50	39,244	42.03	22,179	29.01
103年	-	-	32,571	42.78	39,737	42.44	21,510	28.74
104年	-	-	32,612	42.72	40,222	42.81	20,629	28.35
105年	-	-	32,614	41.69	40,693	42.18	20,124	27.23

附註：本表以參加公務人員退休撫卹基金之政務人員、公務人員、教育人員及軍職人員為統計對象。

表27 最近10年參加退撫基金人員退休(職、伍)平均俸額及平均年齡

中華民國96年至105年

單位：新臺幣元；歲

項目別	政務人員		公務人員		教育人員		軍職人員	
	平均俸額	平均年齡	平均俸額	平均年齡	平均俸額	平均年齡	平均俸額	平均年齡
96年	80,421	63.53	37,507	55.47	45,286	53.76	28,660	33.20
97年	82,718	61.29	37,653	55.53	45,297	53.95	23,227	30.75
98年	78,813	59.67	37,502	55.25	45,453	54.17	30,272	35.99
99年	71,980	55.00	37,828	55.16	45,472	53.96	27,390	34.32
100年	95,250	63.00	38,460	55.20	46,620	53.99	21,756	29.91
101年	95,250	67.50	38,955	55.29	47,068	54.03	21,399	29.66
102年	-	-	38,634	55.44	47,153	54.01	21,679	30.02
103年	95,250	69.00	38,806	55.61	47,261	54.05	21,947	30.21
104年	-	-	38,737	55.72	47,428	54.01	25,283	32.72
105年	-	-	38,695	56.61	47,505	53.99	24,814	32.43

附註：本表以參加公務人員退休撫卹基金之政務人員、公務人員、教育人員及軍職人員為統計對象。

表28 最近10年參加退撫基金人員退休(職、伍)平均俸額及平均年齡(一次退)

中華民國96年至105年 單位：新臺幣元；歲

項目別	政務人員		公務人員		教育人員		軍職人員	
	平均俸額	平均年齡	平均俸額	平均年齡	平均俸額	平均年齡	平均俸額	平均年齡
96年	71,980	60.13	33,160	56.50	45,092	57.09	21,292	26.92
97年	92,480	60.67	32,932	55.87	44,248	56.19	16,279	25.26
98年	51,480	45.00	34,744	56.43	44,877	57.73	20,644	27.35
99年	51,480	44.00	34,864	55.10	45,568	56.19	17,913	26.21
100年	-	-	36,174	54.82	46,242	57.32	15,732	25.16
101年	-	-	36,268	55.40	46,054	57.40	15,858	25.30
102年	-	-	35,640	53.51	47,249	58.24	15,955	25.68
103年	-	-	37,397	50.93	47,763	58.07	16,094	25.78
104年	-	-	37,054	50.83	47,825	57.99	17,780	26.73
105年	-	-	37,259	51.41	47,454	58.82	17,438	26.73

附註：本表以參加公務人員退休撫卹基金之政務人員、公務人員、教育人員及軍職人員為統計對象。

表29 最近10年參加退撫基金人員退休(職、伍)平均俸額及平均年齡(月退，含兼領)

中華民國96年至105年

單位：新臺幣元；歲

項目別	政務人員		公務人員		教育人員		軍職人員	
	平均俸額	平均年齡	平均俸額	平均年齡	平均俸額	平均年齡	平均俸額	平均年齡
96年	87,924	66.56	37,769	55.41	45,294	53.61	40,118	42.97
97年	78,813	61.53	37,889	55.52	45,332	53.87	38,987	43.20
98年	92,480	67.00	37,593	55.21	45,467	54.08	38,930	43.76
99年	92,480	66.00	37,896	55.16	45,470	53.92	38,728	44.04
100年	95,250	63.00	38,491	55.20	46,625	53.94	39,190	43.65
101年	95,250	67.50	38,990	55.29	47,083	53.98	38,928	43.43
102年	-	-	38,719	55.50	47,152	53.94	38,633	42.85
103年	95,250	69.00	38,864	55.81	47,252	53.98	39,420	43.43
104年	-	-	38,794	55.89	47,423	53.97	38,124	42.97
105年	-	-	38,758	56.84	47,505	53.93	37,732	42.40

附註：本表以參加公務人員退休撫卹基金之政務人員、公務人員、教育人員及軍職人員為統計對象。



表30 最近10年參加退撫基金人員退休(職、伍)、資遣之平均年齡

中華民國96年至105年

單位：歲

項目別	總平均年齡	退休(職、伍)				資遣
		退休平均年齡	一次退休(職)金 (退伍金)	月退休(職)金 (退休俸)	兼領一次退休(職) 金與月退休(職)金	
96年	45.49	45.51	29.90	51.70	58.55	43.05
97年	43.17	43.17	27.10	51.98	59.13	42.27
98年	49.22	49.25	31.14	52.62	58.62	43.18
99年	47.48	47.50	28.12	52.47	59.51	43.58
100年	43.56	43.56	25.81	52.76	60.25	43.54
101年	42.77	42.77	25.89	52.69	59.56	45.29
102年	41.69	41.69	26.47	52.16	59.39	46.98
103年	43.75	43.75	27.05	53.05	58.90	45.84
104年	46.98	46.98	28.37	53.00	58.94	47.14
105年	46.23	46.23	28.41	52.93	58.57	45.42

附註：本表以參加公務人員退休撫卹基金之政務人員、公務人員、教育人員及軍職人員為統計對象。

表31 最近10年政務人員退職之平均年齡

中華民國96年至105年

單位：歲

項目別	總平均年齡	退職		
		一次退職金	月退職金	兼領一次退職金與月退職金
96年	63.53	60.13	65.86	69.00
97年	61.29	60.67	61.00	69.00
98年	59.67	45.00	67.00	-
99年	55.00	44.00	-	66.00
100年	63.00	-	55.00	67.00
101年	67.50	-	66.00	69.00
102年	-	-	-	-
103年	69.00	-	69.00	-
104年	-	-	-	-
105年	-	-	-	-

附註：本表以參加公務人員退休撫卹基金之政務人員為統計對象。

表32 最近10年公務人員退休、資遣之平均年齡

中華民國96年至105年

單位：歲

項目別	總平均年齡	退休				資遣
		退休平均年齡	一次退休金	月退休金	兼領一次退休金與月退休金	
96年	55.32	55.47	56.50	55.29	59.21	43.56
97年	55.45	55.53	55.87	55.42	59.44	43.71
98年	55.19	55.25	56.43	55.15	59.26	44.60
99年	55.10	55.16	55.10	55.10	59.97	43.43
100年	55.18	55.20	54.82	55.16	60.88	46.89
101年	55.27	55.29	55.40	55.27	58.86	45.65
102年	55.42	55.44	53.51	55.47	59.65	46.76
103年	55.60	55.61	50.93	55.78	59.12	47.39
104年	55.72	55.72	50.83	55.87	59.22	50.29
105年	56.60	56.61	51.41	56.83	58.08	46.50

附註：本表以參加公務人員退休撫卹基金之公務人員為統計對象。

表33 最近10年教育人員退休、資遣之平均年齡

中華民國96年至105年

單位：歲

項目別	總平均年齡	退休				資遣
		退休平均年齡	一次退休金	月退休金	兼領一次退休金與月退休金	
96年	53.61	53.76	57.09	53.39	57.91	42.32
97年	53.75	53.95	56.19	53.67	58.79	41.28
98年	54.06	54.17	57.73	53.94	58.12	41.53
99年	53.90	53.96	56.19	53.83	58.80	43.83
100年	53.89	53.99	57.32	53.89	59.21	42.09
101年	53.98	54.03	57.40	53.91	60.25	45.00
102年	53.98	54.01	58.24	53.90	58.98	47.15
103年	54.00	54.05	58.07	53.96	58.19	44.77
104年	53.98	54.01	57.99	53.96	58.00	45.62
105年	53.95	53.99	58.82	53.91	59.79	45.03

附註：本表以參加公務人員退休撫卹基金之教育人員為統計對象。

表34 最近10年軍職人員退伍之平均年齡

中華民國96年至105年

單位：歲

項目別	總平均年齡	退伍	
		退伍金	退休俸
96年	33.20	26.92	42.97
97年	30.75	25.26	43.20
98年	35.99	27.35	43.76
99年	34.32	26.21	44.04
100年	29.91	25.16	43.65
101年	29.66	25.30	43.43
102年	30.02	25.68	42.85
103年	30.21	25.78	43.43
104年	32.72	26.73	42.97
105年	32.43	26.73	42.40

附註：本表以參加公務人員退休撫卹基金之軍職人員為統計對象。

表35 最近10年支領一次撫慰金人數

中華民國96年至105年

單位：人

項目別	政務人員	公務人員	教育人員	軍職人員
96年	-	72	41	2
97年	-	92	54	4
98年	-	98	53	9
99年	-	72	50	4
100年	-	112	63	5
101年	1	153	65	7
102年	-	161	72	9
103年	-	159	87	8
104年	-	218	97	8
105年	1	265	130	24

附註：本表以參加公務人員退休撫卹基金之政務人員、公務人員、教育人員及軍職人員為統計對象。

表36 最近10年支領月撫慰金(退休俸半數)之配偶人數及其平均年齡

中華民國96至105年 單位：人；歲

項目別	政務人員		公務人員		教育人員		軍職人員	
	人數	平均年齡	人數	平均年齡	人數	平均年齡	人數	平均年齡
96年	-	-	329	59.47	200	60.85	50	46.76
97年	1	73.00	380	60.35	203	61.70	48	48.44
98年	2	69.00	395	61.42	247	61.79	48	47.48
99年	-	-	474	61.50	277	61.83	58	52.53
100年	-	-	495	63.28	291	64.10	63	50.46
101年	3	79.33	572	63.88	334	63.45	74	50.70
102年	1	76.00	570	64.65	334	65.30	78	51.96
103年	3	75.00	759	64.64	388	65.49	101	51.76
104年	2	71.00	718	65.71	469	66.35	87	54.67
105年	3	78.33	852	66.67	479	67.02	110	53.80

附註：1. 本表以參加公務人員退休撫卹基金之政務人員、公務人員、教育人員及軍職人員為統計對象。

2. 退休俸半數僅適用於軍職人員。

3. 平均年齡係指支領起始時配偶之平均年齡。

表37 最近10年支領月撫慰金(退休俸半數)之父母人數及其平均年齡

中華民國96年至105年 單位：人；歲

項目別	政務人員		公務人員		教育人員		軍職人員	
	人數	平均年齡	人數	平均年齡	人數	平均年齡	人數	平均年齡
96年	-	-	2	78.50	1	85.00	1	67.00
97年	-	-	1	85.00	2	69.00	-	-
98年	-	-	1	62.00	4	73.75	1	70.00
99年	-	-	4	72.75	2	79.00	3	73.67
100年	-	-	2	86.00	2	78.50	6	67.50
101年	-	-	7	82.14	3	86.67	1	65.00
102年	-	-	3	77.33	7	79.14	2	62.00
103年	-	-	6	82.17	3	84.00	3	76.33
104年	-	-	12	83.25	7	86.00	9	71.11
105年	-	-	10	82.50	7	85.86	5	66.20

附註：1. 本表以參加公務人員退休撫卹基金之政務人員、公務人員、教育人員及軍職人員為統計對象。

2. 退休俸半數僅適用於軍職人員。

3. 平均年齡係指支領起始時父母之平均年齡。



表38 最近10年支領月撫慰金(退休俸半數)之未成年子女人數及其平均年齡

中華民國96年至105年

單位：人；歲

項目別	政務人員		公務人員		教育人員		軍職人員	
	人數	平均年齡	人數	平均年齡	人數	平均年齡	人數	平均年齡
96年	-	-	2	8.50	3	11.33	3	12.67
97年	-	-	-	-	1	11.00	1	11.00
98年	-	-	-	-	-	-	5	11.80
99年	-	-	-	-	-	-	1	17.00
100年	-	-	1	8.00	-	-	2	14.00
101年	-	-	4	14.00	1	13.00	2	9.50
102年	-	-	4	9.75	-	-	3	15.33
103年	-	-	4	8.25	1	13.00	2	13.00
104年	-	-	9	8.67	1	9.00	4	11.25
105年	-	-	7	8.29	1	16.00	6	14.00

附註：1. 本表以參加公務人員退休撫卹基金之政務人員、公務人員、教育人員及軍職人員為統計對象。

2. 退休俸半數僅適用於軍職人員。

3. 平均年齡係指支領起始時未成年子女之平均年齡。



#### 四、退撫基金收支狀況





表39 最近10年退撫基金

中華民國96

項目別	基金收入 (A)					退撫支出 (B)			
	總計	政務人員	公務人員	教育人員	軍職人員	總計	政務人員	公務人員	教育人員
合計	980,875,265	845,440	467,003,308	362,490,153	150,536,364	592,338,584	839,649	229,154,265	222,594,125
85至95年	405,815,812	411,165	196,019,786	149,855,739	59,529,122	110,128,761	352,337	32,421,752	43,656,152
96年	53,392,129	51,593	25,557,733	20,194,465	7,588,338	25,548,453	55,542	8,717,057	10,534,010
97年	54,472,275	59,134	25,754,994	20,664,367	7,993,780	28,329,014	58,267	10,097,046	11,577,533
98年	55,422,063	12,217	26,398,583	20,589,674	8,421,589	30,669,240	45,177	11,555,525	12,703,381
99年	56,805,040	48,058	27,119,177	20,733,856	8,903,949	35,544,169	44,668	13,712,299	14,054,334
100年	57,675,440	40,608	27,246,057	21,187,715	9,201,060	42,601,731	47,197	16,698,819	15,984,883
101年	59,046,402	46,134	27,627,958	21,566,920	9,805,390	50,147,619	45,484	20,225,256	18,310,673
102年	59,250,545	42,338	27,784,198	21,768,522	9,655,487	57,728,247	46,303	23,573,134	20,486,592
103年	59,658,834	43,937	27,921,999	21,976,239	9,716,659	63,022,530	47,547	26,939,715	22,445,267
104年	59,729,631	45,461	27,834,049	22,017,591	9,832,530	70,034,840	48,989	30,561,589	24,931,853
105年	59,607,094	44,795	27,738,774	21,935,065	9,888,460	78,583,980	48,138	34,652,073	27,909,447

附註：自93年1月1日起政務人員依法不再參加退撫基金，惟不足數已由相關政府機關編列預算補助。

## 收支(不含運用部分)

年至105年

單位：新臺幣千元；%

軍職人員	支出佔收入比例(%) (C=B/A*100)					本金賸餘 (D=A-B)				
	總計	政務人員	公務人員	教育人員	軍職人員	總計	政務人員	公務人員	教育人員	軍職人員
139,750,545	60.39	99.32	49.07	61.41	92.84	388,536,681	5,791	237,849,043	139,896,028	10,785,819
33,698,520	27.14	85.69	16.54	29.13	56.61	295,687,051	58,828	163,598,034	106,199,587	25,830,602
6,241,844	47.85	*	34.11	52.16	82.26	27,843,676	-3,949	16,840,676	9,660,455	1,346,494
6,596,168	52.01	*	39.20	56.03	82.52	26,143,261	867	15,657,948	9,086,834	1,397,612
6,365,157	55.34	*	43.77	61.70	75.58	24,752,823	-32,960	14,843,058	7,886,293	2,056,432
7,732,868	62.57	*	50.56	67.78	86.85	21,260,871	3,390	13,406,878	6,679,522	1,171,081
9,870,832	73.86	*	61.29	75.44	107.28	15,073,709	-6,589	10,547,238	5,202,832	-669,772
11,566,206	84.93	*	73.21	84.90	117.96	8,898,783	650	7,402,702	3,256,247	-1,760,816
13,622,218	97.43	*	84.84	94.11	141.08	1,522,298	-3,965	4,211,064	1,281,930	-3,966,731
13,590,001	105.64	*	96.48	102.13	139.86	-3,363,696	-3,610	982,284	-469,028	-3,873,342
14,492,409	117.25	*	109.80	113.24	147.39	-10,305,209	-3,528	-2,727,540	-2,914,262	-4,659,879
15,974,322	131.84	*	124.92	127.24	161.55	-18,976,886	-3,343	-6,913,299	-5,974,382	-6,085,862

表40 政務人員退撫支出

中華民國

項目別	總計	退休						
		小計	一次退職金	月退職金	再一次加發補償金	因公傷病退休金	兼領一次退職金與月退職金	資遣
合計	48,138	47,709	-	41,552	-	-	4,717	-
中央政府	45,597	45,168	-	39,056	-	-	4,672	-
直轄市政府	2,312	2,312	-	2,267	-	-	45	-
縣市政府	229	229	-	229	-	-	-	-
鄉鎮市公所	-	-	-	-	-	-	-	-
公營事業機構	-	-	-	-	-	-	-	-

附註：本表以參加公務人員退休撫卹基金之政務人員為統計對象。



## 明細(按政府別分)

國105年

單位：新臺幣千元

		撫卹			退出		
一次撫慰金	月撫慰金	小計	一次撫卹金	一次撫卹金 及年撫卹金	小計	發還原繳付 基金費用	未併計年 資退費
36	1,404	429	-	429	-	-	-
36	1,404	429	-	429	-	-	-
-	-	-	-	-	-	-	-
-	-	-	-	-	-	-	-
-	-	-	-	-	-	-	-
-	-	-	-	-	-	-	-

表41 公務人員退撫支出

中華民國

項目別	總計	退休						
		小計	一次退休金	月退休金	再一次加發補償金	因公傷病退休金	兼領一次退休金與月退休金	資遣
合計	34,652,073	33,075,538	840,443	31,099,664	71,312	672	477,650	21,076
中央政府	14,178,119	13,552,443	202,057	12,852,760	24,685	32	230,082	7,192
直轄市政府	10,769,706	10,278,181	301,851	9,651,891	21,841	155	137,278	9,230
縣市政府	5,604,164	5,314,049	268,271	4,872,379	9,621	485	69,503	4,654
鄉鎮市公所	1,277,463	1,219,461	20,831	1,134,759	5,182	-	30,964	-
公營事業機構	2,822,621	2,711,404	47,433	2,587,875	9,983	-	9,823	-

附註：本表以參加公務人員退休撫卹基金之公務人員為統計對象。

## 明細(按政府別分)

國105年

單位：新臺幣千元

		撫卹			退出		
一次撫慰金	月撫慰金	小計	一次撫卹金	一次撫卹金 及年撫卹金	小計	發還原繳付 基金費用	未併計 年資退費
143,934	420,787	1,066,647	393,146	673,501	509,888	401,677	108,211
54,785	180,850	397,416	149,828	247,588	228,260	170,816	57,444
44,864	111,071	331,561	119,689	211,872	159,964	135,872	24,092
32,283	56,853	220,355	82,587	137,768	69,760	54,293	15,467
5,479	22,246	44,244	17,288	26,956	13,758	8,760	4,998
6,523	49,767	73,071	23,754	49,317	38,146	31,936	6,210

表42 教育人員退撫支出

中華民國

項目別	總計	退休						
		小計	一次退休金	月退休金	再一次加發補償金	因公傷病退休金	兼領一次退休金與月退休金	資遣
合計	27,909,447	27,419,210	156,745	26,022,835	131,826	1,489	713,496	63,243
中央政府	5,950,905	5,800,669	77,454	5,471,766	29,328	664	138,299	3,840
直轄市政府	15,734,779	15,506,266	57,995	14,849,325	74,805	595	330,333	35,625
縣市政府	6,223,763	6,112,275	21,296	5,701,744	27,693	230	244,864	23,778

附註：本表以參加公務人員退休撫卹基金之教育人員為統計對象。

## 明細(按政府別分)

國105年

單位：新臺幣千元

		撫卹			退出		
一次撫慰金	月撫慰金	小計	一次撫卹金	一次撫卹金 及年撫卹金	小計	發還原繳付 基金費用	未併計 年資退費
51,714	277,862	398,634	150,631	248,003	91,603	80,026	11,577
6,643	72,675	116,683	42,847	73,836	33,553	29,347	4,206
31,813	125,775	187,326	76,124	111,202	41,187	37,201	3,986
13,258	79,412	94,625	31,660	62,965	16,863	13,478	3,385

表43 最近10年參加退撫基金

中華民國96

項目別	總計	退休(職、伍)					
		小計	一次退休(職)金(退伍金)	月退休(職)金(退休俸)	再一次加發補償金	因公傷病退休(職)金	兼領一次退休(職)金與月退休(職)金
96年	25,548,453	24,517,574	2,903,968	19,449,689	642,414	4,794	1,194,388
97年	28,329,014	27,205,477	2,433,937	22,640,846	603,735	4,958	1,178,926
98年	30,669,240	29,489,014	1,507,628	25,933,272	516,323	5,692	1,169,795
99年	35,544,169	34,253,587	1,956,699	30,053,027	657,752	5,288	1,172,588
100年	42,601,731	41,104,541	3,037,044	35,791,321	640,301	6,683	1,145,309
101年	50,147,619	48,525,037	3,565,927	42,454,756	702,376	7,383	1,191,439
102年	57,728,247	56,007,307	4,546,882	48,797,875	794,432	7,727	1,189,360
103年	63,022,530	61,166,358	3,780,607	54,847,245	604,579	8,418	1,186,154
104年	70,034,840	68,015,872	3,473,784	61,694,702	749,855	8,417	1,209,867
105年	78,583,980	76,304,780	3,683,455	69,677,857	686,909	9,121	1,195,863

附註:本表以參加公務人員退休撫卹基金之政務人員、公務人員、教育人員及軍職人員為統計對象。

## 人員退撫支出明細

年至105年

單位：新臺幣千元

			撫卹			退出		
資遣	一次撫慰金	月撫慰金 (退休俸半數)	小計	一次撫卹金	一次撫卹金及年 撫卹金(一次卹 金及年撫金)	小計	發還原繳 付基金費用	未併計 年資退費
152,185	67,072	103,064	762,937	348,997	413,940	267,942	219,048	48,894
129,911	72,213	140,951	839,636	367,122	472,514	283,901	240,153	43,748
92,023	78,415	185,866	931,870	393,791	538,079	248,356	207,285	41,071
101,157	68,858	238,218	990,856	389,507	601,349	299,726	264,698	35,028
88,680	86,893	308,310	1,101,273	424,006	677,267	395,917	355,496	40,421
83,811	145,136	374,209	1,176,189	425,000	751,189	446,393	397,370	49,023
93,491	128,328	449,212	1,268,661	460,756	807,905	452,279	399,565	52,714
64,289	138,207	536,859	1,343,087	473,720	869,367	513,085	430,643	82,442
88,806	147,390	643,051	1,413,372	481,929	931,443	605,596	518,875	86,721
84,318	200,083	767,172	1,630,571	590,049	1,040,522	648,630	524,155	124,473

表44 最近10年政務

中華民國96

項目別	總計	退職						
		小計	一次退職金	月退職金	再一次加發 補償金	因公傷病 退職金	兼領一次退職 金與月退職金	資遣
96年	55,542	53,308	11,116	34,052	864	-	7,199	-
97年	58,267	55,392	12,557	35,904	1,295	-	5,122	370
98年	45,177	42,880	2,329	36,169	-	-	4,188	-
99年	44,668	43,616	1,184	36,515	-	-	5,400	-
100年	47,197	46,229	772	37,491	572	-	6,814	-
101年	45,484	44,507	235	37,384	-	-	6,048	-
102年	46,303	45,581	1,338	38,611	-	-	4,826	-
103年	47,547	46,699	-	40,493	572	-	4,820	-
104年	48,989	48,286	-	42,350	-	-	4,786	-
105年	48,138	47,709	-	41,552	-	-	4,717	-

附註：本表以參加公務人員退休撫卹基金之政務人員為統計對象。



## 人員退撫支出明細

年至105年

單位：新臺幣千元

		撫卹			退出		
一次撫慰金	月撫慰金	小計	一次撫卹金	一次撫卹金 及年撫卹金	小計	發還原繳付 基金費用	未併計 年資退費
-	77	839	-	839	1,395	521	874
-	144	839	-	839	2,036	2,036	-
-	194	2,227	1,387	840	70	70	-
-78	595	839	-	839	213	213	-
-	580	852	-	852	116	115	1
114	726	838	-	838	139	139	-
-	806	722	-	722	-	-	-
-	814	704	-	704	144	144	-
-	1,150	703	-	703	-	-	-
36	1,404	429	-	429	-	-	-

表45 最近10年公務

中華民國96

項目別	總計	退休						
		小計	一次退休金	月退休金	再一次加發補償金	因公傷病退休金	兼領一次退休金與月退休金	資遣
96年	8,717,057	8,040,519	400,419	6,973,482	59,640	137	427,153	88,058
97年	10,097,046	9,365,667	348,261	8,348,532	59,077	137	430,546	59,411
98年	11,555,525	10,793,003	272,764	9,842,375	59,158	137	420,079	51,113
99年	13,712,299	12,882,206	264,869	11,872,894	74,834	137	444,025	56,967
100年	16,698,819	15,722,151	201,201	14,741,485	88,076	139	427,119	34,351
101年	20,225,256	19,136,400	194,532	18,045,130	98,951	176	440,270	37,783
102年	23,573,134	22,435,551	453,702	21,066,695	92,248	173	452,749	41,891
103年	26,939,715	25,696,564	714,805	24,007,068	93,162	173	472,680	19,652
104年	30,561,589	29,204,164	786,914	27,342,227	97,770	152	491,853	32,226
105年	34,652,073	33,075,540	840,444	31,099,664	71,312	672	477,650	21,076

附註：本表以參加公務人員退休撫卹基金之公務人員為統計對象。

## 人員退撫支出明細

年至105年

單位：新臺幣千元

		撫卹			退出		
一次撫慰金	月撫慰金	小計	一次撫卹金	一次撫卹金 及年撫卹金	小計	發還原繳付 基金費用	未併計年 資退費
37,335	54,295	483,662	217,980	265,682	192,876	164,255	28,621
44,703	75,000	537,277	232,501	304,776	194,102	167,623	26,479
46,955	100,422	596,901	247,195	349,706	165,621	140,941	24,680
39,656	128,824	629,296	237,823	391,473	200,797	178,220	22,577
62,792	166,988	701,591	260,969	440,622	275,077	251,044	24,033
118,195	201,363	751,899	263,980	487,919	336,957	304,759	32,198
86,023	242,070	785,564	266,583	518,981	352,019	311,212	40,807
97,632	291,392	826,261	273,991	552,270	416,890	351,320	65,570
101,684	351,338	877,982	287,325	590,657	479,443	408,251	71,192
143,934	420,787	1,066,646	393,146	673,500	509,888	401,676	108,211

表46 最近10年教育

中華民國96

項目別	總計	退休						
		小計	一次退休金	月退休金	再一次加發補償金	因公傷病退休金	兼領一次退休金與月退休金	資遣
96年	10,534,010	10,282,841	276,188	9,007,852	105,704	646	760,035	64,127
97年	11,577,533	11,303,197	208,807	10,097,238	104,608	634	743,258	70,130
98年	12,703,381	12,409,856	172,203	11,246,782	109,374	652	745,528	40,910
99年	14,054,334	13,743,026	142,468	12,592,616	125,302	652	723,163	44,190
100年	15,984,883	15,626,307	133,498	14,466,221	126,384	774	711,376	54,329
101年	18,310,673	17,943,011	149,489	16,702,254	135,708	896	745,121	46,028
102年	20,486,592	20,053,104	166,474	18,775,728	119,961	894	731,785	51,600
103年	22,445,267	21,992,995	145,844	20,743,014	113,973	1,285	708,654	44,637
104年	24,931,853	24,444,041	134,925	23,129,432	131,681	1,286	713,228	56,580
105年	27,909,447	27,419,209	156,745	26,022,835	131,826	1,488	713,496	63,242

附註：本表以參加公務人員退休撫卹基金之教育人員為統計對象。

## 人員退撫支出明細

年至105年

單位：新臺幣千元

		撫卹			退出		
一次撫慰金	月撫慰金	小計	一次撫卹金	一次撫卹金 及年撫卹金	小計	發還原繳付 基金費用	未併計 年資退費
29,640	38,649	183,920	92,075	91,845	67,249	51,420	15,829
27,102	51,420	195,470	92,491	102,979	78,866	64,502	14,364
26,750	67,657	222,198	105,744	116,454	71,327	57,972	13,355
28,034	86,601	243,444	112,908	130,536	67,864	59,677	8,187
21,514	112,211	272,432	122,431	150,001	86,144	73,307	12,837
25,577	137,938	282,591	115,968	166,623	85,071	72,326	12,745
40,609	166,053	350,798	164,049	186,749	82,690	72,827	9,863
39,594	195,994	375,964	165,460	210,504	76,308	65,841	10,467
43,592	233,317	387,182	158,175	229,007	100,630	90,547	10,083
51,714	277,863	398,634	150,631	248,003	91,604	80,026	11,578

表47 最近10年軍職

中華民國96

項目別	總計	退伍				
		小計	一次退伍金	月退休俸	再一次加發補償金	贍養金
96年	6,241,844	6,140,907	2,216,246	3,434,304	476,206	4,011
97年	6,596,168	6,481,221	1,864,312	4,159,172	438,755	4,187
98年	6,365,157	6,243,275	1,060,332	4,807,946	347,791	4,903
99年	7,732,868	7,584,739	1,548,178	5,551,002	457,616	4,499
100年	9,870,832	9,709,854	2,701,573	6,546,124	425,269	5,770
101年	11,566,206	11,401,119	3,221,671	7,669,989	467,716	6,311
102年	13,622,218	13,473,071	3,925,368	8,916,841	582,223	6,660
103年	13,590,001	13,430,100	2,919,958	10,056,670	396,872	6,960
104年	14,492,409	14,319,381	2,551,945	11,180,693	520,404	6,979
105年	15,974,322	15,762,322	2,686,266	12,513,806	483,771	6,961

附註：本表以參加公務人員退休撫卹基金之軍職人員為統計對象。

## 人員退撫支出明細

年至105年

單位：新臺幣千元

		撫卹			退出		
一次撫慰金	退休俸半數	小計	一次撫卹金	一次卹金及年撫金	小計	發還原繳付基金費用	未併計年資退費
97	10,043	94,515	38,942	55,573	6,422	2,853	3,569
408	14,387	106,050	42,130	63,920	8,897	5,992	2,905
4,710	17,593	110,544	39,465	71,079	11,338	8,302	3,036
1,246	22,198	117,277	38,776	78,501	30,852	26,588	4,264
2,587	28,531	126,398	40,606	85,792	34,580	31,030	3,550
1,250	34,182	140,860	45,052	95,808	24,227	20,147	4,080
1,696	40,283	131,577	30,124	101,453	17,570	15,526	2,044
981	48,659	140,158	34,269	105,889	19,743	13,338	6,405
2,114	57,246	147,505	36,429	111,076	25,523	20,077	5,446
4,399	67,118	164,862	46,272	118,590	47,138	42,453	4,684

表48 最近10年定期退撫給與之發放人數及金額

中華民國96年至105年

單位：人；新臺幣元

項目別	總計		政務人員		公務人員		教育人員		軍職人員	
	人數	金額	人數	金額	人數	金額	人數	金額	人數	金額
96年	154,136	19,758,105,610	204	37,589,341	60,163	7,204,420,546	65,889	9,249,970,716	27,880	3,266,125,007
97年	168,135	23,023,998,818	211	40,062,187	66,390	8,623,810,040	70,113	10,356,086,209	31,421	4,004,040,382
98年	181,042	26,349,172,020	213	40,830,545	72,440	10,109,331,805	74,064	11,505,580,477	34,325	4,693,429,193
99年	195,912	30,230,260,386	220	41,688,020	80,146	12,041,063,855	78,368	12,791,090,876	37,178	5,356,417,635
100年	212,943	35,744,062,123	221	42,818,010	89,194	14,804,374,696	83,012	14,544,139,342	40,516	6,352,730,075
101年	232,849	42,393,374,378	226	44,367,363	100,025	18,166,050,152	88,524	16,739,426,525	44,074	7,443,530,338
102年	251,909	48,849,730,788	225	45,136,513	109,461	21,303,572,664	94,095	18,895,039,519	48,128	8,605,982,092
103年	268,704	55,065,741,178	227	45,028,238	117,985	24,279,442,320	98,800	20,881,569,174	51,692	9,859,701,446
104年	286,221	61,492,590,965	236	48,539,381	127,310	27,516,816,740	103,840	23,010,763,716	54,835	10,916,471,128
105年	306,639	69,629,006,970	233	47,869,966	137,730	31,499,992,326	109,999	25,823,242,405	58,677	12,257,902,273

附註：1. 本表以參加公務人員退休撫卹基金之政務人員、公務人員、教育人員及軍職人員為統計對象。

2. 定期退撫給與包含月退休金(退休俸)、月撫慰金(退休俸半數)、因公傷病退休(職)金、贍養金、贍養金半數及年撫卹金等項目。



表49 定期退撫給與之發放人數及金額明細

中華民國105年

單位：人；新臺幣元

項目別	總計		政務人員		公務人員		教育人員		軍職人員	
	人數	金額	人數	金額	人數	金額	人數	金額	人數	金額
總計	306,639	69,629,006,970	233	47,869,966	137,730	31,499,992,326	109,999	25,823,242,405	58,677	12,257,902,273
月退休金 (退休俸)	289,354	67,992,610,011	215	46,229,500	127,615	30,521,509,188	105,205	25,340,959,945	56,319	12,083,911,378
月撫慰金 (退休俸半數)	11,302	701,885,382	17	1,211,841	6,526	387,641,299	3,815	253,099,268	944	59,932,974
因公傷病 退休(職)金	15	1,719,955	-	-	6	331,595	9	1,388,360	-	-
贍養金	86	6,928,375	-	-	-	-	-	-	86	6,928,375
贍養金半數	15	576,882	-	-	-	-	-	-	15	576,882
年撫卹金	5,867	925,286,365	1	428,625	3,583	590,510,244	970	227,794,832	1,313	106,552,664

附註：本表以參加公務人員退休撫卹基金之政務人員、公務人員、教育人員及軍職人員為統計對象。



## 五、退撫基金運用狀況





表50 退撫基金  
(自民國105年1月1日)

項目區分	中心配置		允許變動區間		運用項目								
	比例(%)	金額	比例(%)	金額									
自行經營	51	2,985.01	41 ~ 61	2,388.01 ~ 3,582.01	資本利得	23 %	國內	1.上市(上櫃)公司股票及ETF					
								2.受益憑證及共同信託基金					
							國外	3.上市(上櫃)公司股票及ETF					
								4.受益憑證及共同信託基金					
					固定收益	28 %						國內	5.臺幣銀行存款
													6.短期票券及庫券
													7.債券
													8.與公務人員福利有關設施之投資及貸款
													9.各級政府或公營事業辦理經濟建設之貸款或投資
												國外	10.外幣銀行存款
													11.短期票券及庫券
													12.債券
委託經營	49	2,867.95	39 ~ 59	2,294.36 ~ 3,441.54	13.國內委託經營		資本利得						
							固定收益						
					14.國外委託經營		資本利得						
							固定收益						
合計	100	5,852.96 <sub>(註一)</sub>	-	-			合計						

註一：本項金額為年度終了時預估之總可運用資金數，係由年度開始可運用資金數6,036.91億元、本年度編列國庫撥

- 註二：1. 國內「上市(上櫃)公司股票及ETF」與「受益憑證及共同信託基金」之預定收益率係按最近14年臺灣加權股  
 2. 國外「上市公司股票及ETF」與「受益憑證及共同信託基金」之預定收益率係按最近14年摩根史坦利全球指數  
 3. 「臺幣銀行存款」之預定收益率以104年3月底臺灣銀行1年期定存大額固定利率水準0.55%加0.25%估算，國內  
 益率係以104年3月底臺債10年期指標公債殖利率1.55%估算。  
 4. 「與公務人員福利有關設施之投資及貸款」之預定收益率係以臺幣銀行存款預定收益率0.80%加0.50%估算。  
 5. 「各級政府或公營事業辦理經濟建設之貸款或投資」之預定收益率係以臺幣銀行存款預定收益率0.80%加0.50  
 6. 「外幣銀行存款」以本會主要外幣資產幣別104年3月底臺灣銀行1個月期定存利率水準，按各幣別配置比重加  
 國外「債券」之預定收益率以104年3月底美國10年期公債殖利率1.92%估算。  
 7. 國內「委託經營」(中心配置比例18%，其中資本利得15%、固定收益3%)之預定收益率，以國內股票預定收益  
 31%，其中資本利得22%、固定收益9%)之預定收益率，以國外股票預定收益率5.39%及國外債券預定收益率

註三：加權目標收益率=各運用項目之預定收益率×中心配置比例。

註四：本基金資產配置比重，資本利得中心配置比例60%(允許變動區間35%~70%)，固定收益中心配置比例40%(允許  
 允許變動區間30%~55%)。

註五：「以避險為目的之股價指數期貨、遠期外匯及其他相關衍生性金融商品」係提供本基金相關投資標的避險之用，

註六：「以增加投資效益為目的之衍生性金融商品」目前僅國外委託經營投資，並於委託經營委任投資方針訂定相關

註七：「資產證券化商品」之投資視個別商品性質分別納入短期票券、債券或受益憑證之配置中。

註八：「有價證券出借業務」因係屬相關投資標的之附屬運用價值，故不另行配置比例。

# 運用組合規劃表

(至105年12月31日止)

單位：新臺幣億元

中心配置		允許變動區間		預定收益率 (%)	加權目標收益率 (%)	
比例(%)	金額	比例(%)	金額	(註二)	(註三)	
17.00	995.00	10.00 ~ 23.00	585.30 ~ 1,346.18	6.77	1.15	
1.00	58.53	0.10 ~ 3.00	5.85 ~ 175.59	6.77	0.07	
2.00	117.06	0.10 ~ 3.00	5.85 ~ 175.59	5.39	0.11	
3.00	175.59	1.00 ~ 6.00	58.53 ~ 351.18	5.39	0.16	
6.00	351.18	4.80 ~ 22.00	280.94 ~ 1,287.65	0.80	0.05	
3.00	175.59	2.00 ~ 18.00	117.06 ~ 1,053.53	0.62	0.02	
8.70	509.21	6.00 ~ 10.50	351.18 ~ 614.56	1.55	0.13	
0.10	5.85	0.00 ~ 0.12	0.00 ~ 7.02	1.30	0.00	
0.10	5.85	0.00 ~ 5.00	0.00 ~ 292.65	1.30	0.00	
3.00	175.59	1.00 ~ 16.00	58.53 ~ 936.47	0.33	0.01	
0.10	5.85	0.00 ~ 0.50	0.00 ~ 29.26	0.02	0.00	
7.00	409.71	4.00 ~ 20.00	234.12 ~ 1,170.59	1.92	0.13	
18.00	15.00	6.50 ~ 30.00	6.00 ~ 18.00	380.44 ~ 1,755.89	5.90	1.06
	3.00		0.50 ~ 12.00			
31.00	22.00	13.00 ~ 38.00	10.00 ~ 27.00	760.88 ~ 2,224.12	4.38	1.36
	9.00		3.00 ~ 11.00			
100.00	5,852.96	-	-	-	4.25	

補數7.40億元，及於年度中陸續發生並累積之基金收支結餘數-191.35億元所組成。

價報酬指數年化平均報酬率6.77%估算。

年化平均報酬率5.39%估算。

「短期票券及庫券」之預定收益率以104年3月份本會承作國內短票平均利率0.62%估算，國內「債券」之預定收  
%估算。

權而得之0.33%估算，國外「短期票券及庫券」之預定收益率以104年3月底美國3個月期國庫券利率0.02%估算，

率6.77%及國內債券預定收益率1.55%按(15%:3%)權重加權而得之5.90%估算，國外「委託經營」(中心配置比例  
1.92%按(22%:9%)權重加權而得之4.38%估算。

變動區間33%~65%)；國內投資中心配置比例53.9%(允許變動區間45%~70%)，國外投資中心配置比例46.1%(

非以投資為目的，未來本會將視實際需要配合運用。

投資限制。

表51 退撫基金運用組合規劃比較表

中華民國105年1月1日至105年12月31日

單位：新臺幣億元

項目	運用項目			中心配置		允許變動區間		實際運用配置		
				比例(%)	金額	比例(%)	金額	比例(%)	金額	
自 行 經 營	資 本 利 得	23 %	國內	1. 上市(上櫃)公司股票及ETF	17.00	995.00	10.00 ~ 23.00	585.30 ~ 1,346.18	13.16	750.02
				2. 受益憑證及共同信託基金	1.00	58.53	0.10 ~ 3.00	5.85 ~ 175.59	0.44	25.35
			國外	3. 上市(上櫃)公司股票及ETF	2.00	117.06	0.10 ~ 3.00	5.85 ~ 175.59	0.70	40.18
			4. 受益憑證及共同信託基金	3.00	175.59	1.00 ~ 6.00	58.53 ~ 351.18	1.97	112.58	
	固 定 收 益	28 %	國 內	5. 臺幣銀行存款	6.00	351.18	4.80 ~ 22.00	280.94 ~ 1,287.65	9.99	569.35
				6. 短期票券及庫券	3.00	175.59	2.00 ~ 18.00	117.06 ~ 1,053.53	15.76	898.34
				7. 債券	8.70	509.21	6.00 ~ 10.50	351.18 ~ 614.56	8.78	500.41
				8. 與公務人員福利有關設施之投資及貸款	0.10	5.85	0.00 ~ 0.12	0.00 ~ 7.02	0.00	0.00
				9. 各級政府或公營事業辦理經濟建設之貸款或投資	0.10	5.85	0.00 ~ 5.00	0.00 ~ 292.65	0.00	0.00
			國 外	10. 外幣銀行存款	3.00	175.59	1.00 ~ 16.00	58.53 ~ 936.47	5.08	289.55
				11. 短期票券及庫券	0.10	5.85	0.00 ~ 0.50	0.00 ~ 29.26	0.00	0.00
				12. 債券	7.00	409.71	4.00 ~ 20.00	234.12 ~ 1,170.59	8.65	492.99
委 託 經 營	13. 國內委託經營	資本利得	18.00	15.00	1,053.53	6.50 ~ 30.00	380.44 ~ 1,755.89	8.29	472.75	
		固定收益		3.00					0.50 ~ 12.00	1.68
	14. 國外委託經營	資本利得	31.00	22.00	1,814.42	13.00 ~ 38.00	760.88 ~ 2,224.12	19.89	1,133.91	
		固定收益		9.00					3.00 ~ 11.00	5.61
合計				100.00	5,852.96	-	-	100.00	5,701.10	





表52 最近10年退撫基金

中華民國96

項目別	累計運用資金 (A)	已實現收益數 (B)	已實現收益率% (C=B/A*12)	法定收益數 (D)	法定收益率% (E)
96年	4,505,483,853	21,088,007	5.62	8,816,038	2.47
97年	4,625,706,245	-9,497,358	-2.46	10,549,069	2.69
98年	4,695,890,763	6,359,380	1.63	4,002,937	0.94
99年	5,311,228,164	13,488,675	3.05	4,845,048	1.07
100年	5,708,849,263	6,872,769	1.44	6,292,886	1.32
101年	5,797,047,710	10,663,323	2.21	6,892,191	1.40
102年	6,184,245,754	20,592,377	4.00	7,040,871	1.40
103年	6,578,073,413	25,211,174	4.60	7,106,844	1.40
104年	6,739,257,388	13,129,077	2.34	6,996,714	1.38
105年	6,625,543,955	11,074,720	2.01	5,552,134	1.12

附註：法定收益率係指臺灣銀行二年期定期存款利率。

## 運用收益分析表

年至105年

單位：新臺幣千元；%

已實現收益數 減法定收益數 (B-D)	已實現收益率 減法定收益率% (C-E)	列計未實現損益 後之收益數	列計未實現損益 後之收益率%	列計備供出售 金融資產投資 評價損益後之 收益數	列計備供出售 金融資產投資 評價損益後之 收益率%
12,271,969	3.15	21,403,471	5.70	18,427,874	4.91
-20,046,427	-5.15	-68,817,973	-17.85	-86,087,286	-22.33
2,356,443	0.69	65,192,912	16.66	76,263,379	19.49
8,643,627	1.98	14,474,563	3.27	15,946,553	3.60
579,883	0.12	-23,027,870	-4.84	-28,450,568	-5.98
3,771,132	0.81	26,655,059	5.52	29,811,133	6.17
13,551,506	2.60	40,578,660	7.87	42,768,224	8.30
18,104,330	3.20	33,545,695	6.12	35,646,341	6.50
6,132,363	0.96	-8,922,362	-1.59	-10,876,820	-1.94
5,522,586	0.89	22,378,422	4.05	23,693,114	4.29



## 六、退撫基金財務報導相關報表





表53 最近10年退撫

中華民國96年

項目別	基金淨值	資產					
		合計	流動資產				
			小計	現金	持有供交易之金融資產	附賣回票券及債券投資	持有至到期日金融資產
96年	409,438,815	411,336,751	316,511,891	55,834,106	255,689,206	-	-
97年	349,703,195	350,904,957	279,234,279	71,536,189	202,266,466	-	-
98年	452,509,391	455,897,576	378,872,375	95,289,147	276,235,164	-	-
99年	492,774,703	496,550,194	420,079,982	93,382,426	312,432,593	-	4,036,192
100年	479,429,841	482,144,650	397,716,674	80,025,276	306,018,098	-	2,004,460
101年	518,141,371	519,273,738	424,194,148	93,459,921	314,226,393	-	5,952,854
102年	562,449,073	563,137,547	464,442,265	108,356,027	342,282,951	-	2,950,007
103年	594,769,523	595,526,075	489,083,723	127,218,873	345,180,900	-	6,155,303
104年	573,790,059	574,852,300	464,905,100	97,326,263	287,746,084	26,595,736	42,651,189
105年	578,520,853	579,327,164	437,953,441	94,575,938	229,452,449	31,417,667	72,114,461

附註：1. 95年度起開始適用財務會計準則第34號公報

2. 配合105年採行國際財務報導準則（IFRS），104年度係以重編後之資產列計，並調整項目如下：

- A. 現金僅包括1年內到期之定期存款，1年以上到期之定期存款改分類至其他金融資產-非流動。
- B. 原「交易目的之金融資產」改稱「持有供交易之金融資產」，包括商業本票、承兌匯票、國庫券、受益憑證、股票及債券等。
- C. 增列「附賣回票券及債券投資」項目，包括商業本票及債券等。
- D. 長期性投資及應收款包括持有供交易之金融資產-非流動、備供出售之金融資產-非流動、持有至到期日金融資產-非流動、無活絡市場之債務投資-非流動及其他金融資產-非流動等。

3. 流動負債包括流動金融負債、應付款項及預收款項等。



## 基金平衡表

底至105年底

單位：新臺幣千元

		負債				
應收款項	預付款項	長期性投資 及應收款	其他資產	合計	流動負債	其他負債
2,893,598	2,094,981	94,698,785	126,075	1,897,936	1,897,733	203
3,001,221	2,430,403	71,574,606	96,072	1,201,762	1,201,746	16
4,573,794	2,774,270	76,930,350	94,851	3,388,185	3,388,185	-
7,010,763	3,218,008	76,376,052	94,160	3,775,491	3,775,491	-
5,861,727	3,807,113	84,335,563	92,413	2,714,809	2,713,160	1,649
6,187,629	4,367,351	95,079,590	-	1,132,367	1,132,367	-
5,809,882	5,043,398	98,695,282	-	688,474	688,290	184
4,913,157	5,615,490	106,442,352	-	756,552	756,552	-
4,375,457	6,210,371	109,947,199	1	1,062,241	1,062,241	-
3,450,967	6,941,959	141,373,723	-	806,311	806,311	-

表54 最近10年退撫

中華民國96年

項目別	資產總計	銀行存款	票券	債券	小計
96年	411,336,751	51,755,485	26,897,470	50,265,552	93,478,585
97年	350,904,957	67,415,184	57,552,828	48,707,942	57,520,813
98年	455,897,576	77,877,761	62,714,529	45,006,109	87,695,868
99年	496,550,194	80,402,347	56,185,461	48,067,849	98,396,359
100年	482,144,650	68,932,419	65,132,625	58,384,598	89,992,675
101年	519,273,738	87,602,716	71,333,478	69,636,432	103,152,534
102年	563,137,547	101,371,314	83,095,814	72,137,961	108,667,047
103年	595,526,075	121,443,362	84,924,398	81,262,711	118,012,154
104年	574,852,300	88,198,757	62,461,603	89,586,648	106,348,414
105年	579,327,164	85,890,539	89,865,153	98,219,924	92,511,267

附註：1. 95年度起開始適用財務會計準則第34號公報

2. 配合105年採行國際財務報導準則（IFRS），104年度係以重編後之資產列計。

## 基金資產明細表

底至105年底

單位：新臺幣千元

有價證券		委託經營	應收款項	預付款項	其他資產
股票	受益憑證				
71,423,978	22,054,607	185,271,066	1,447,536	2,094,981	126,076
46,174,512	11,346,301	115,434,381	1,747,334	2,430,403	96,072
71,057,012	16,638,856	176,080,540	3,653,648	2,774,270	94,851
81,084,334	17,312,025	204,666,085	5,519,925	3,218,008	94,160
73,841,680	16,150,995	190,415,518	5,387,289	3,807,113	92,413
85,679,389	17,473,145	177,773,158	5,408,070	4,367,350	-
91,376,333	17,290,714	188,002,162	4,819,851	5,043,398	-
99,684,732	18,327,422	180,127,651	4,140,309	5,615,490	-
89,537,440	16,810,974	218,836,957	3,209,549	6,210,371	1
78,718,307	13,792,960	203,444,335	2,453,986	6,941,959	-

表55 最近10年退撫基金

中華民國96

項目別	當 期 數							
	賸餘 (短絀)	國庫 撥補數	收 入			支 出		
			合計	基金收入	財務及其他收入	合計	退撫支出	財務及其他支出
85至95年	357,185,753	-	585,083,911	405,815,812	179,268,099	227,898,158	110,128,761	117,769,397
96年	49,318,660	-	75,459,583	53,392,129	22,067,454	26,140,923	25,548,453	592,470
97年	-42,633,254	-	63,622,535	54,472,275	9,150,260	106,255,789	28,329,014	77,926,775
98年	89,978,205	-	123,089,825	55,422,063	67,667,762	33,111,620	30,669,240	2,442,380
99年	35,836,052	166,947	83,205,992	56,805,040	26,400,952	47,369,940	35,544,169	11,825,771
100年	-7,922,164	167,000	69,664,854	57,675,440	11,989,414	77,587,018	42,601,731	34,985,287
101年	35,555,456	167,000	92,537,569	59,046,402	33,491,167	56,982,113	50,147,619	6,834,494
102年	42,118,138	740,000	100,392,671	59,250,545	41,142,126	58,274,533	57,728,247	546,286
103年	30,219,804	740,000	95,618,533	59,658,834	35,959,699	65,398,729	63,022,530	2,376,199
104年	-19,216,400	740,000	66,817,315	59,729,631	7,087,684	86,033,715	70,034,840	15,998,875
105年	3,416,102	740,000	89,371,895	59,607,094	29,764,801	85,955,793	78,583,980	7,371,813

附註：1. 財務收入包括銀行存款、票券、公司債等利息收入及股票等投資項目之投資利益、評價利益等。

2. 賸餘(短絀)係含基金本金賸餘。

3. 自95年度起，財務收入及財務支出中之投資損益、評價損益及匯兌損益等相對科目改採淨額表達。

4. 自105年度起採行國際財務報導準則(IFRS)，104年度係以重編後之收入、支出列計。

## 收支(含運用部分)

年至105年

單位：新臺幣千元

		累 計 數					
賸餘 (短絀)	國庫 撥補數	收 入			支 出		
		合計	基金收入	財務及其他收入	合計	退撫支出	財務及其他支出
357,185,753	-	585,083,911	405,815,812	179,268,099	227,898,158	110,128,761	117,769,397
406,504,413	-	660,543,494	459,207,941	201,335,553	254,039,081	135,677,214	118,361,867
363,871,159	-	724,166,029	513,680,216	210,485,813	360,294,870	164,006,228	196,288,642
453,849,364	-	847,255,854	569,102,279	278,153,575	393,406,490	194,675,468	198,731,022
489,685,416	166,947	930,461,846	625,907,319	304,554,527	440,776,430	230,219,637	210,556,793
481,763,252	333,947	1,000,126,700	683,582,759	316,543,941	518,363,448	272,821,368	245,542,080
517,318,708	500,947	1,092,664,269	742,629,161	350,035,108	575,345,561	322,968,987	252,376,574
559,436,846	1,240,947	1,193,056,940	801,879,706	391,177,234	633,620,094	380,697,234	252,922,860
589,656,650	1,980,947	1,288,675,473	861,538,540	427,136,933	699,018,823	443,719,764	255,299,059
570,440,250	2,720,947	1,355,492,788	921,268,171	434,224,617	785,052,538	513,754,604	271,297,934
573,856,352	3,460,947	1,444,864,683	980,875,265	463,989,418	871,008,331	592,338,584	278,669,747

表56 最近10年退撫

中華民國96

項目別	基金收繳數		基金給付數		基金本金賸餘		財務及
	預算數	決算數	預算數	決算數	預算數	決算數	預算數
96年	56,467,332	53,392,129	33,014,931	25,548,453	23,452,401	27,843,676	14,726,134
97年	55,268,615	54,472,275	34,157,938	28,329,014	21,110,677	26,143,261	20,400,531
98年	56,121,210	55,422,063	36,044,684	30,669,240	20,076,526	24,752,823	18,646,702
99年	57,146,760	56,805,040	35,859,961	35,544,169	21,286,799	21,260,871	10,342,657
100年	58,204,990	57,675,440	38,850,579	42,601,731	19,354,411	15,073,709	16,320,125
101年	60,891,376	59,046,402	46,695,554	50,147,619	14,195,822	8,898,783	19,304,526
102年	61,169,468	59,250,545	54,001,291	57,728,247	7,168,177	1,522,298	19,011,464
103年	62,104,083	59,658,834	60,928,067	63,022,530	1,176,016	-3,363,696	21,390,723
104年	60,477,111	59,729,631	72,396,168	70,034,840	-11,919,057	-10,305,209	23,678,985
105年	59,491,647	59,607,094	78,626,664	78,583,980	-19,135,017	-18,976,886	24,702,313

- 附註：1. 自92年度起，依據退撫基金會計制度，將作業收入改為基金收繳數，作業支出改為基金給付數，作業賸餘  
2. 自95年度起，財務收入及財務支出中之投資損益、評價損益及匯兌損益等相對科目改採淨額表達。  
3. 本年度賸餘＝基金本金賸餘＋財務及其他賸餘。  
4. 自105年度起採行國際財務報導準則(IFRS)，104年度決算數係以重編後之收入、支出列計。

# 基金預決算

年至105年

單位：新臺幣千元

其他收入	財務及其他支出		財務及其他賸餘		本年度賸餘	
	預算數	決算數	預算數	決算數	預算數	決算數
22,067,454	496,161	592,470	14,229,973	21,474,984	37,682,374	49,318,660
9,150,260	801,492	77,926,775	19,559,039	-68,776,515	40,669,716	-42,633,254
67,667,762	645,404	2,442,380	18,001,298	65,225,382	38,077,824	89,978,205
26,400,952	510,872	11,825,771	9,831,785	14,575,181	31,118,584	35,836,052
11,989,414	708,305	34,985,287	15,611,820	-22,995,873	34,966,231	-7,922,164
33,491,167	807,576	6,834,494	18,496,950	26,656,673	32,692,772	35,555,456
41,142,126	760,207	546,286	18,251,257	40,595,840	25,419,434	42,118,138
35,959,699	760,225	2,376,199	20,630,498	33,583,500	21,806,514	30,219,804
7,087,684	670,902	15,998,875	23,008,083	-8,911,191	11,089,026	-19,216,400
29,764,801	1,394,492	7,371,813	23,307,821	22,392,988	4,172,804	3,416,102

改為基金本金賸餘。

表57 最近10年退撫

中華民國96

項目別	政務人員					小計
	本金賸餘	運用賸餘	首次採用 IFRS調整數	未達法定收益 待撥補數	累積其他 綜合損益	
96年	54,879	39,527	-	-	1,273	95,679
97年	55,746	24,989	-	35	-2,377	78,393
98年	22,787	34,898	-	302	-695	57,292
99年	26,176	37,351	-	758	-451	63,834
100年	19,587	34,937	-	732	-1,027	54,229
101年	20,236	38,504	-	707	-607	58,840
102年	16,272	43,973	-	594	-318	60,521
103年	12,662	48,414	-	481	-48	61,509
104年	9,134	47,806	24	-	-287	56,677
105年	5,791	50,564	-	-	-126	56,229

註：自105年度起採行國際財務報導準則(IFRS)，配合調整項目如下：

1. 104年度委託人權益數係以重編後數字列示，其原列政、公、教、軍人員分別為56,657千元、339,739,961千元、204,558,719千元及29,253,599千元。
2. 104年度未達法定收益待撥補數21.6億元配合IFRS及主計總處規範進行重分類至運用賸餘。
3. 權益調整項目配合IFRS更名為累積其他綜合損益。



# 基金委託人權益明細表

年至105年

單位：新臺幣千元

公務人員					
本金賸餘	運用賸餘	首次採用 IFRS調整數	未達法定收益 待撥補數	累積其他 綜合損益	小計
180,438,708	46,404,444	-	-	1,616,331	228,459,483
196,096,656	7,766,630	-	93,789	-8,085,360	195,871,715
210,939,715	44,591,481	-	1,086,050	-1,835,212	254,782,034
224,346,592	52,948,287	-	2,668,808	-1,000,705	278,962,982
234,893,830	39,923,290	-	2,574,523	-4,094,386	273,297,257
242,296,532	55,360,491	-	2,480,239	-2,277,829	297,859,433
246,507,595	79,387,157	-	2,062,451	-1,004,468	326,952,735
247,489,879	99,543,073	-	1,644,530	230,142	348,907,624
244,762,339	95,901,780	115,560	-	-929,837	339,849,842
237,849,039	109,459,580	-	-	-140,644	347,167,975

表57 最近10年退撫

中華民國96

項目別	教育人員					小計
	本金賸餘	運用賸餘	首次採用 IFRS調整數	未達法定收益 待撥補數	累積其他 綜合損益	
96年	115,860,045	29,488,092	-	-	1,051,438	146,399,575
97年	124,946,879	4,974,704	-	59,503	-5,103,706	124,877,380
98年	132,833,171	28,097,212	-	682,549	-1,179,207	160,433,725
99年	139,512,694	33,295,302	-	1,665,653	-660,246	173,813,403
100年	144,715,526	25,269,307	-	1,606,451	-2,566,830	169,024,454
101年	147,971,774	34,709,270	-	1,547,249	-1,456,175	182,772,118
102年	149,253,703	49,301,021	-	1,284,918	-683,308	199,156,334
103年	148,784,675	61,467,004	-	1,022,697	61,271	211,335,647
104年	145,870,414	59,318,943	68,743	-	-634,555	204,623,545
105年	139,896,032	67,384,064	-	-	-165,087	207,115,009

## 基金委託人權益明細表(續)

年至105年

單位：新臺幣千元

軍職人員					
本金賸餘	運用賸餘	首次採用 IFRS調整數	未達法定收益 待撥補數	累積其他 綜合損益	小計
27,177,095	7,041,624	-	-	265,359	34,484,078
28,574,707	1,430,848	-	13,620	-1,143,468	28,875,707
30,631,138	6,698,960	-	155,571	-249,330	37,236,339
31,802,219	7,883,740	-	379,577	-131,052	39,934,484
31,132,448	6,108,272	-	366,089	-552,908	37,053,901
29,371,631	8,051,214	-	352,601	-324,466	37,450,980
25,404,902	10,763,168	-	292,832	-181,419	36,279,483
21,531,559	12,760,330	-	233,088	-60,234	34,464,743
16,871,680	12,539,894	8,181	-	-159,760	29,259,995
10,785,818	13,499,711	-	-	-103,889	24,181,640



# 參、附錄





附錄1 提撥

中華民國

精算基準日	基金資產 實際價值	領取給付人員及在職 人員之未來淨給付 精算現值 (精算應計負債) (1)	已提存退休基金  (2)
105年12月31日	578,520,852,544		
身分別			
公務人員		1,389,546,118,513	347,167,975,265
教育人員		1,216,992,093,246	207,115,008,919
軍職人員		464,131,185,729	24,181,639,565
政務人員		667,558,647	56,228,795
合計		3,071,336,956,135	578,520,852,544

註1：本表委託精算專家編製，係表達基金在本年度之提撥進度。

註2：領取給付人員及在職人員之未來淨給付精算現值包含下列兩項退休金負債之和：

1. 領取定期給付人員於精算基準日之未來給付精算現值。

2. 在職人員於精算基準日之未來淨給付精算現值：

— 未具有選擇權者：任職未滿15年或年齡未滿50歲，均按一次退休金支領方式計算其退休金負債。

— 具有選擇權者：則按月退休金之現行組合占率(公務人員97%、教育人員98%，軍職人員100%，政務人員100%)計算其退休金負債。

註3：已提存退休基金係參照基金管理委員會105年度委託人權益賸餘分配表編製。

註4：涵蓋薪資係精算基準日(105年12月31日)參加人員之年度本俸2倍合計數。

註5：具月退休金選擇權，以「任職滿15年且年齡滿50歲者」為條件，然100年1月1日修正施行之公務人員退休法已將月退休金起支年齡延後至60歲(任職30年者為55歲)，另自100年至109年間設有過渡期間，以年資加年齡之合計數，符合當年法定指標數者為擇領條件，並於110年以後，月退休金起支年齡僅為60歲或55歲。



# 進度表

105年12月31日

單位：新臺幣元

未提存 精算應計負債 (3)=(1)-(2)	已提撥比例 (2)/(1)	涵蓋薪資 (4)	未提存精算應計負債 對涵蓋薪資之比例 (3)/(4)
1,042,378,143,248	25%	226,759,526,880	460%
1,009,877,084,327	17%	181,383,524,640	557%
439,949,546,164	5%	77,725,869,120	566%
611,329,852	8%	54,147,600	1129%
2,492,816,103,591	19%	485,923,068,240	513%

## 精算評估之基礎

針對公務人員退休撫卹基金管理委員會委託辦理基金第六次精算案之民國105年12月31日為精算基準日之基金淨資產及提撥狀況表，精算評估之基礎分述如下：

### 1. 參加基金人員之分析

參加基金人員於精算基準日之基本資料如下：

	公務人員	教育人員
人數	289,366	185,710
平均年齡	42.8	43.2
平均年資	16.1	16.6
平均俸額(元)	32,652	40,696

註：公務人員自93年1月1日起依法不再參加退撫基金，在職人員則以105年12月31日為基準日，統計92年12月31日前參加退撫基金，而尚未領取退職金或離職退費之人員。

### 2. 精算評估之假設

精算評估之假設係依基金第六次精算案於精算評估報告書之精算假設，重要假設彙整如下：

	公務人員	教育人員
折現率	4.00%	4.00%
通膨相關調薪率	0.50%	0.50%
職級變動產生之俸點增加數	採平均俸點增加數	採平均俸點增加數
月退選擇比例	97%	98%
月退休後死亡選擇一次撫慰比例	19%	18%
年撫卹金給與年限	12年	11年

	公務人員	教育人員
離職率	如附表1	
資遣率	如附表2	
退休(伍)率	依經驗值，反應75制逐年調整至85制，並針對109年以前及110年以後退休者適用不同之退休率 (詳附表3-1)	依經驗值，同時反應50及55歲退休高峰 (詳附表3-1)
死亡率	依19.5年累積經驗值修勻	依18年11個月累積經驗值修勻

### 3. 精算評估之方法

係採加入年齡精算成本法評價。

附表1 離職率

年齡	公務人員		教育人員	
	男性	女性	男性	女性
20-24	1.22	3.52	0.85	2.67
25-29	2.78	4.20	2.40	1.81
30-34	3.51	3.37	1.11	1.12
35-39	2.77	2.41	0.71	0.89
40-44	1.58	1.05	0.47	0.48
45-49	1.01	0.88	0.41	0.29
50-54	0.98	0.48	0.43	0.22
55-59	1.41	0.52	0.27	0.26
60-64	1.47	0.53	0.26	0.24
65-69	-	-	-	-
70-74	-	-	-	-

軍職人員	政務人員
159,619	29(註)
28.4	65.2
7.6	18.4
20,289	77,798

軍職人員	政務人員
4.00%	4.00%
0.50%	0.50%
採有職級俸點上限 之平均俸點增加數	不變
100%	100%
8%	9%
24年	15年

軍職人員	政務人員
------	------

依經驗值，軍官及士官採年 齡退伍假設 (詳附表3-1) 但士兵採年資退伍假設 (詳附表3-2)	依經驗值 (詳附表3-1)
男:依18年累積經驗值修勻 女:同公務人員	同公務人員

單位:‰

軍職人員	政務人員
0.07	-
0.04	-
0.02	-
0.00	-
0.07	-
0.10	25.66
0.10	15.53
0.10	21.13
0.10	10.34
-	24.91
-	38.99

附表2 資遣率

單位:%

年齡	公務人員	教育人員
20-24	0.02	0.00
25-29	0.04	0.02
30-34	0.15	0.07
35-39	0.43	0.15
40-44	0.84	0.26
45-49	0.98	0.26
50-54	0.43	0.11
55-59	0.30	0.25
60-64	0.12	0.01

附表3-1 退休(伍)率

單位:%

年齡	公務人員 109年以前	公務人員 110年以後	教育人員	軍職人員 (軍官)	軍職人員 (士官)	政務人員
20-24	-	-	-	11.18	76.44	-
25-29	-	-	-	50.45	92.26	-
30-34	-	-	-	31.83	23.71	-
35-39	-	-	-	25.51	90.57	-
40-44	-	-	-	166.07	115.37	-
45-49	4.56	4.56	1.58	189.40	77.11	79.81
50	170.16	39.17	247.23	238.63	171.30	97.48
51	80.23	39.17	65.04	238.63	171.30	97.48
52	80.23	39.17	65.04	238.63	171.30	97.48
53	80.23	39.17	65.04	238.63	171.30	97.48
54	80.23	39.17	65.04	238.63	171.30	97.48
55	94.63	302.77	380.31	246.17	178.77	89.86
56	94.63	94.63	65.73	246.17	230.27	89.86
57	94.63	94.63	65.73	246.17	217.99	89.86
58	94.63	94.63	65.73	246.17	1,000.00	89.86
59	94.63	94.63	65.73	247.17	1,000.00	89.86
60	147.05	231.43	131.08	1,000.00	1,000.00	99.11
61	147.05	147.05	131.08	1,000.00	1,000.00	99.11
62	147.05	147.05	131.08	1,000.00	1,000.00	99.11
63	147.05	147.05	131.08	1,000.00	1,000.00	99.11
64	147.05	147.05	131.08	1,000.00	1,000.00	99.11
65-69	1,000.00	1,000.00	1,000.00	1,000.00	1,000.00	232.41
70-74	1,000.00	1,000.00	1,000.00	1,000.00	1,000.00	127.88
75	1,000.00	1,000.00	1,000.00	1,000.00	1,000.00	1,000.00

附表3-2 士兵退伍率及晉任率假設

服務年資	退伍	晉任士官
1	0%	15%
2	0%	20%
3	10%	20%
4	70%	10%
5	75%	5%
6	80%	5%
7	85%	5%
8	90%	5%
9	95%	5%
10	100%	5%

附錄2 國內委託經營績效彙總表

單位：新臺幣元；%

批次	委託日期	委託型態	委託金額	資產淨值	總損益金額	總損益比例(%)	105年度報酬率(%)
第12次	101.6.5	相對報酬 股票型	8,000,000,000	12,107,723,289	4,107,723,289	59.15	11.94
第13次	103.9.26	相對報酬 股票型	25,000,000,000	27,157,698,902	2,157,698,902	9.85	11.56
第14次	104.3.3	絕對報酬 股票型	17,500,000,000	17,598,078,158	98,078,158	0.34	6.16
合計			50,500,000,000	56,863,500,349	6,363,500,349	12.60	9.38

附註：

1. 第12次委託經營係自101年6月5日起至105年12月31日止，同期間報酬指數報酬率59.90%。
2. 第13次委託經營續約係自103年9月26日起至105年12月31日止，同期間報酬指數報酬率為11.19%。
3. 第14次委託經營續約係自104年3月3日起至105年12月31日止，同期間大盤報酬率為-3.62%。

附錄3 國外委託經營績效彙總表

單位：新臺幣元、美元；%

批次	委託日期	委託型態	委託金額 (美元)	資產淨值 (美元)	總損益(美元)		總損益(新台幣)		105年度 報酬率 (%)
					金額	比例(%)	金額	比例 (%)	
第4次 (續約)	102.9.14	國際 股票型	381,056,090.52	469,330,412.45	88,274,321.93	23.17	3,750,350,036	32.98	6.51
第5次 (續約)	103.4.28	亞太 股票型	263,076,477.07	263,588,255.83	511,778.76	0.19	516,334,818	6.47	3.93
	103.6.4	國際 股票型	454,341,586.67	485,265,605.44	30,924,018.77	6.81	1,975,932,346	14.47	6.50
第6次	100.8.16	國際 股票型	650,000,000.00	1,043,301,739.78	393,301,739.78	64.30	14,723,682,056	82.84	6.22
		新興 股票型	200,000,000.00	211,854,893.10	11,854,893.10	5.93	1,035,564,656	17.88	2.02
第7次	101.6.7	公司 債券型	340,000,000.00	366,553,059.24	26,553,059.24	12.53	1,418,639,569	20.50	3.46
第8次	102.6.4	新興 債券型	600,000,000.00	576,931,745.69	-23,068,254.31	-3.84	546,740,846	3.03	5.68
第9次	103.10.1	高股利 股票型	500,000,000.00	548,799,775.91	48,799,775.91	6.07	1,758,328,780	12.29	8.66
	104.6.1	低波動 股票型	250,000,000.00	265,896,005.70	15,896,005.70	6.36	849,419,304	11.01	7.53
第10次	104.3.18	基礎建設 股票型	150,000,000.00	144,540,950.54	-5,459,049.46	-3.64	-92,940,574	-1.96	10.27
	104.6.1	不動產 股票型	150,000,000.00	151,022,182.44	1,022,182.44	0.68	235,284,718	5.08	1.25
合計			3,938,474,154.26	4,527,084,626.12	588,610,471.86	14.95	26,717,336,554	22.42	5.79

附註：依105年12月31日臺灣銀行外幣結帳價格表之新臺幣對美元匯率32.22換算。

## 附錄4 最近10年基金管理會行政經費預決算

中華民國96年至105年

單位：新臺幣千元

項目別	預算數	決算數
96年	123,080	118,549
97年	125,378	113,800
98年	129,998	128,070
99年	310,960	305,245
100年	311,929	307,094
101年	315,621	312,985
102年	870,964	870,951
103年	875,940	875,940
104年	880,565	880,565
105年	881,250	880,950

## 附錄5 最近10年基金管理會員額配置

中華民國96年至105年

單位：人

項目別	編制員額	預算員額	實有人數
96年	88	84	79
97年	88	86	84
98年	88	86	82
99年	88	86	80
100年	88	86	79
101年	88	86	81
102年	88	86	82
103年	88	85	84
104年	88	85	84
105年	88	85	84



## 附錄6 基金管理會正式職員教育程度

中華民國105年底

單位：人

項目別	總計	性別		教育程度				
		男	女	博士	碩士	大學畢業	專科畢業	高中高職以下
總計	84	29	55	1	36	41	6	-
簡任(派)	10	3	7	-	8	2	-	-
薦任(派)	63	21	42	1	28	32	2	-
委任(派)	11	5	6	-	-	7	4	-

## 附錄7 基金管理會正式職員考試類別

中華民國105年底

單位：人

項目別	總計	考試及格種類							依其他法令進用
		小計	高等考試	普通考試	初等考試	特種考試	升等考試	其他考試	
總計	84	84	53	6	4	16	3	2	-
簡任(派)	10	10	10	-	-	-	-	-	-
薦任(派)	63	63	43	3	-	13	2	2	-
委任(派)	11	11	-	3	4	3	1	-	-

## 附錄8 基金管理會正式職員年齡分布

中華民國105年底

單位：人；歲

項目別	總計	簡任(派)	薦任(派)	委任(派)
總計	84	10	63	11
24歲以下	-	-	-	-
25 - 29歲	1	-	1	-
30 - 34歲	5	-	4	1
35 - 39歲	12	-	11	1
40 - 44歲	18	-	17	1
45 - 49歲	27	4	18	5
50 - 54歲	16	3	12	1
55 - 59歲	4	2	-	2
60 - 64歲	1	1	-	-
65歲以上	-	-	-	-
平均年齡	44.90	51.70	43.50	46.80

## 附錄9 基金管理會正式職員任職年資

中華民國105年底

單位：人；年

項目別	總計	簡任(派)	薦任(派)	委任(派)
總計	84	10	63	11
4年以下	5	-	2	3
5 - 9年	15	-	14	1
10 - 14年	19	-	15	4
15 - 19年	11	1	10	-
20 - 24年	17	3	12	2
25 - 29年	14	4	9	1
30年以上	3	2	1	-
平均年資	16.23	26.20	15.40	11.91

國家圖書館出版品預行編目資料

公務人員退休撫卹基金統計年報. 中華民國 105 年

/ 公務人員退休撫卹基金管理委員會編著. --

臺北市：退撫基金管委會，民 106.05

面；公分

I S B N：978-986-05-2313-3 (平裝)

1. 人事制度 2. 公務人員 3. 退休金 4. 政府統計

5. 中華民國

573.434028

106005592

書名：中華民國 105 年公務人員退休撫卹基金統計年報

編著者：公務人員退休撫卹基金管理委員會

出版機關：公務人員退休撫卹基金管理委員會

電話：02-8236-7461

地址：臺北市文山區試院路一號

網址：<http://www.fund.gov.tw/>

出版年月：中華民國 106 年 5 月

著作權利管理資訊：本刊同時登載於公務人員退休撫卹基金管理委員會網站

定價：新臺幣 210 元(贈閱用)

GPN：2009202253

ISBN：978-986-05-2313-3

