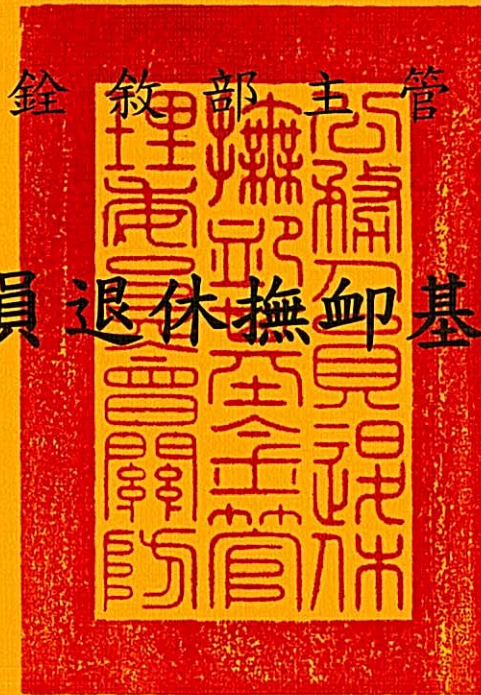


中華民國 111 年度



公務人員退休撫卹基金預算

公務人員退休撫卹基金管理委員會 編

公務人員退休撫卹基金

目 次

中華民國 111 年度

一、總說明	1-11
二、主要表	
1. 收支餘絀預計表	13
2. 餘絀撥補預計表	14
3. 現金流量預計表	15
4. 收繳給付預計表	16
三、明細表	
1. 利息收入明細表	17
2. 透過損益按公允價值衡量之金融資產利益明細表	18
3. 總支出明細表	19
4. 收繳明細表	20-21
5. 給付明細表	22-26
四、參考表	
1. 預計平衡表	28-29
2. 基金結存估算表	30
3. 基金給付預計人數表	32-33
五、附錄	
1. 提撥進度表	36-37
2. 精算評估之基礎	38-43
3. 立法院審議中央政府總預算案附屬單位預算所提決議及附帶決議辦理情形報告表	44-47

一、總說明

公務人員退休撫卹基金

總說明

中華民國 111 年度

壹、基金概況：

一、設立依據：本基金係依據公務人員退休資遣撫卹法第 7 條第 1 項、公立學校教職員退休資遣撫卹條例第 8 條第 1 項、陸海空軍軍官士官服役條例第 29 條第 1 項及軍人撫卹條例第 21 條第 1 項等規定設置。

二、設立目的：本基金設立目的係在於運用基金本息支應軍公教人員退休資遣撫卹給與，以提高軍公教人員退撫所得及改善政府財政負擔，保障退休人員及遺族生活。

三、基金來源：

- (一) 各級政府依法撥繳之費用。
- (二) 公務人員、教育人員及軍職人員依法自繳之費用。
- (三) 本基金之孳息收入及其運用之收益。
- (四) 經政府核定撥交之補助款項。
- (五) 其他有關收入。

四、基金用途：公務人員、政務人員、教育人員及軍職人員之退休金、退職酬勞金、退伍金、退休俸、贍養金、撫卹金、遺屬金、資遣給與及中途離職者之退費。

五、組織及職掌：

- (一) 機關主要職掌：依公務人員退休撫卹基金管理條例第 2 條第 1 項規定本基金設公務人員退休撫卹基金管理委員會（以下簡稱基金管理會），隸屬於銓敘部，負責本基金之收支、管理及運用。
- (二) 內部單位及員額編制（如組織系統圖）係依公務人員退休撫卹基金管理委員會組織條例規定設置，設主任委員 1 人，由銓敘部部長兼任，綜理會務；副主任委員 1 人，襄理會務；主任秘書 1 人，襄助主任委員及副主任委員處理公務；下設各組、室，其掌理之事項說明如下：

- 業務組：
- (1) 基金管理法規之研擬、修正。
 - (2) 基金年度收支之規劃事項。
 - (3) 辦理基金代收、代付業務之特約、管理。
 - (4) 辦理各類人員基金資料管理事項。
 - (5) 辦理基金收繳、欠費處理及資料查核。
 - (6) 辦理基金撥付核算及資料管理事項。

公務人員退休撫卹基金

總說明

中華民國 111 年度

(7)辦理基金管理業務研究發展。

(8)基金提撥費率幅度之建議事項。

財務組：(1)研擬、解釋基金管理、運用法令。

(2)研擬基金管理運用計畫。

(3)辦理基金投資運用與資金調度。

(4)辦理基金定期精算。

(5)評估基金年度運用效益與報酬比率。

(6)辦理基金財務出納及保管事項。

(7)辦理基金委託經營業務之規劃、執行等事項。

稽核組：(1)辦理基金年度稽核計畫之擬訂、執行及考核。

(2)辦理基金運用效益之稽核。

(3)辦理基金財務出納、保管及調度之稽核。

(4)辦理基金帳務處理、資訊作業及風險控管作業之稽核。

(5)辦理基金代收代付金融機構業務之稽核。

(6)辦理基金受託經營機構暨保管機構業務及財務之稽核。

資訊室：(1)基金資訊業務之整體規劃及管理事項。

(2)基金資訊系統之設計及資料處理事項。

(3)基金資訊系統軟、硬體之管理及維護事項。

(4)基金電腦資料之安全維護及保密事項。

(5)基金資訊作業之媒體申報及傳輸網路處理事項。

(6)基金資料庫之定期備援及分散儲存事項。

秘書室：掌理議事、文書、印信、庶務、出納、檔案管理、公共關係及不屬各組室事項。

人事室：掌理基金管理會人事管理事項。

主計室：掌理基金管理會及基金之歲計、會計、統計事項暨基金年度工作執行成果報告之編製事項。

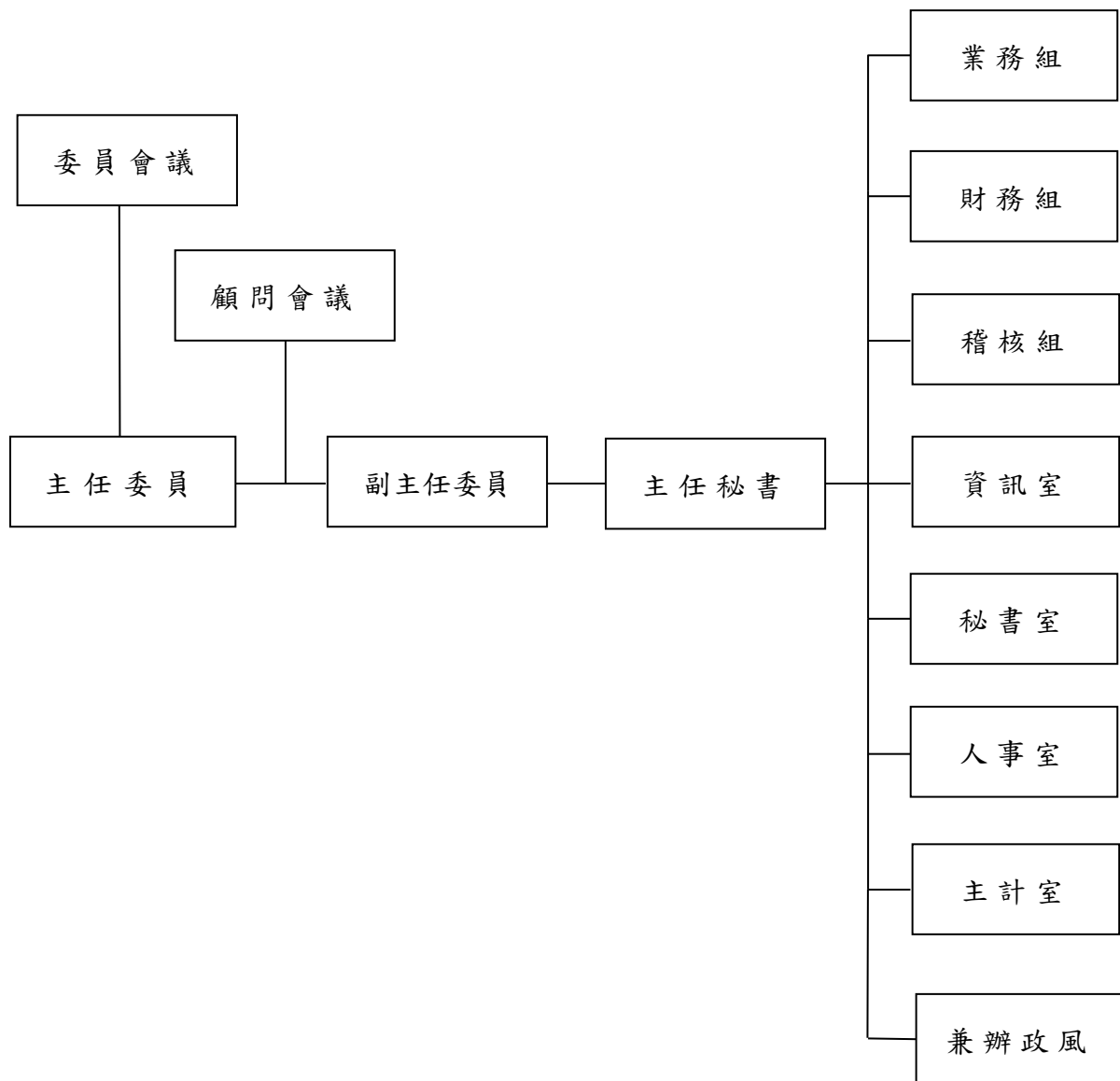
兼辦政風：係由銓敘部統籌辦理。

公務人員退休撫卹基金

總說明

中華民國 111 年度

(三) 組織系統圖



註：基金管理會配置預算員額 104 人，包括正式職員 85 人，聘用人員 11 人，約僱人員 2 人，技工 2 人，駕駛 2 人及工友 2 人，較上（110）年度增加聘用人員 6 人及減少工友 1 人。

公務人員退休撫卹基金

總說明

中華民國111年度

貳、最近三年基金給付及收支趨勢表

一、最近三年基金給付趨勢表

項 目	109年度決算數		110年度預算數		111年度預算數	
	人 數	基 期(%)	人 數	趨勢比率(%)	人 數	趨勢比率(%)
政務人員	231	100.00	232	100.43	228	98.70
退休給付	231	100.00	231	100.00	228	98.70
撫卹給付						
離職退費			1			
公務人員	169,751	100.00	177,289	104.44	178,028	104.88
退休給付	164,945	100.00	173,220	105.02	173,934	105.45
撫卹給付	3,241	100.00	3,029	93.46	3,317	102.34
離職退費	1,565	100.00	1,040	66.45	777	49.65
教育人員	131,794	100.00	136,830	103.82	136,884	103.86
退休給付	130,338	100.00	135,284	103.79	135,512	103.97
撫卹給付	1,173	100.00	1,382	117.82	1,256	107.08
離職退費	283	100.00	164	57.95	116	40.99
軍職人員	74,528	100.00	76,386	102.49	79,613	106.82
退休給付	69,566	100.00	72,494	104.21	74,980	107.78
撫卹給付	1,336	100.00	1,535	114.90	1,568	117.37
離職退費	3,626	100.00	2,357	65.00	3,065	84.53
合 計	376,304	100.00	390,737	103.84	394,753	104.90

公務人員退休撫卹基金

總說明

中華民國111年度

單位：新臺幣千元

項 目	109年度決算數		110年度預算數		111年度預算數	
	金 額	基 期(%)	金 額	趨勢比率(%)	金 額	趨勢比率(%)
政務人員	47,389	100.00	46,875	98.92	48,551	102.45
退休給付	47,389	100.00	46,600	98.34	48,551	102.45
撫卹給付			147			
離職退費			128			
公務人員	45,174,749	100.00	48,611,712	107.61	49,940,462	110.55
退休給付	43,817,195	100.00	46,738,887	106.67	48,282,781	110.19
撫卹給付	1,063,323	100.00	1,112,745	104.65	1,159,917	109.08
離職退費	294,231	100.00	760,080	258.33	497,764	169.17
教育人員	37,525,290	100.00	40,628,447	108.27	40,788,329	108.70
退休給付	36,919,562	100.00	39,877,744	108.01	40,075,253	108.55
撫卹給付	536,224	100.00	630,240	117.53	635,573	118.53
離職退費	69,504	100.00	120,463	173.32	77,503	111.51
軍職人員	11,190,292	100.00	11,699,659	104.55	11,953,516	106.82
退休給付	10,922,992	100.00	11,436,689	104.70	11,640,668	106.57
撫卹給付	202,648	100.00	189,292	93.41	237,768	117.33
離職退費	64,652	100.00	73,678	113.96	75,080	116.13
合 計	93,937,720	100.00	100,986,693	107.50	102,730,858	109.36

二、最近三年收支趨勢表

單位：新臺幣千元

項 目	109年度決算數		110年度預算數		111年度預算數	
	金 額	基 期(%)	金 額	趨勢比率(%)	金 額	趨勢比率(%)
總收入	64,118,305	100.00	25,218,192	39.33	27,911,776	43.53
總支出	17,167,051	100.00	1,278,616	7.45	1,801,111	10.49
本期賸餘(短絀)	46,951,254	100.00	23,939,576	50.99	26,110,665	55.61
其他綜合賸餘(短絀)	2,996,386	100.00				
本期綜合賸餘(短絀)	49,947,640	100.00	23,939,576	47.93	26,110,665	52.28

註：1. 自92年度起依本基金會計制度，將本基金之收繳、撥付按月結轉本金。

2. 基金收繳給付項目，因係屬基金本金變動部分，自93年度起於預算書另編製基金收繳給付預計表。

3. 109年度決算數含已實現及未實現損益，110及111年度預算數不包含未實現損益。

公務人員退休撫卹基金

總說明

中華民國 111 年度

參、業務（工作）計畫概要：

辦理政公教軍人員退休、撫卹給付及離職退費，以安定政公教軍人員生活及照顧政公教軍人員遺眷生活。

一、辦理政務人員退休、撫卹給付及離職退費一次給付計 1 人，定期給付累計人數計 227 人，金額 4,855 萬 1 千元。

（一）退休金：預計 1 人，定期給付累計人數計 227 人，金額 4,855 萬 1 千元。

二、辦理公務人員退休、撫卹給付及離職退費一次給付計 1,008 人，定期給付累計人數計 177,020 人，金額 499 億 4,046 萬 2 千元。

（一）退休金：預計 165 人，定期給付累計人數計 173,769 人，金額 482 億 8,278 萬 1 千元。

（二）撫卹金：預計 66 人，定期給付累計人數計 3,251 人，金額 11 億 5,991 萬 7 千元。

（三）離職退費：預計 777 人，金額 4 億 9,776 萬 4 千元。

三、辦理教育人員退休、撫卹給付及離職退費一次給付計 235 人，定期給付累計人數計 136,649 人，金額 407 億 8,832 萬 9 千元。

（一）退休金：預計 95 人，定期給付累計人數計 135,417 人，金額 400 億 7,525 萬 3 千元。

（二）撫卹金：預計 24 人，定期給付累計人數計 1,232 人，金額 6 億 3,557 萬 3 千元。

（三）離職退費：預計 116 人，金額 7,750 萬 3 千元。

四、辦理軍職人員退休、撫卹給付及離職退費一次給付計 3,065 人，定期給付累計人數計 76,548 人，金額 119 億 5,351 萬 6 千元。

（一）退休金：定期給付累計人數計 74,980 人，金額 116 億 4,066 萬 8 千元。

（二）撫卹金：定期給付累計人數計 1,568 人，金額 2 億 3,776 萬 8 千元。

（三）離職退費：預計 3,065 人，金額 7,508 萬元。

公務人員退休撫卹基金

總說明

中華民國 111 年度

肆、本年度預算概要：

一、收支餘絀概況：

(一)收入部分：本年度總收入 279 億 1,177 萬 6 千元，主係基金運用財務收入。

(二)支出部分：本年度總支出 18 億 111 萬 1 千元，主係基金運用財務支出及其他財務支出。

(三)餘絀部分：本年度總收入 279 億 1,177 萬 6 千元，總支出 18 億 111 萬 1 千元，收支相抵本期賸餘 261 億 1,066 萬 5 千元，加計其他綜合賸餘（短絀）後，本期綜合賸餘 261 億 1,066 萬 5 千元。

二、餘絀撥補概況：

(一)賸餘之部：本年度賸餘之部 261 億 1,066 萬 5 千元，係本期賸餘 261 億 1,066 萬 5 千元。

(二)分配之部：本年度賸餘撥充基金數 261 億 1,066 萬 5 千元，係本期賸餘 261 億 1,066 萬 5 千元。

(三)未分配賸餘：本年度賸餘之部 261 億 1,066 萬 5 千元，扣除分配之部 261 億 1,066 萬 5 千元，未分配賸餘計 0 元。

三、現金流量概況：

本年度之現金及約當現金計淨減少 16 億 1,403 萬 7 千元，主要原因為：

(一)業務活動部分：本期賸餘（短絀）、流動金融資產及流動負債淨變動，致增加現金及約當現金 303 億 1,397 萬 2 千元。

(二)投資活動部分：委託經營、備供出售、持有至到期日、無活絡市場等資產之淨變動，致減少現金及約當現金 468 億 6,494 萬元。

(三)籌資活動部分：基金收繳數及給付數，致增加現金及約當現金 149 億 3,693 萬 1 千元。

四、收繳給付概況：

本年度基金收繳數 1,176 億 6,778 萬 9 千元，基金給付數 1,027 億 3,085 萬 8 千元，本年度基金本金淨增加 149 億 3,693 萬 1 千元。

五、基金結存概況：

基金以前年度累積結存 6,806 億 4,398 萬 3 千元，加計本年度預計賸餘 261 億 1,066 萬 5 千元、基金收繳給付預計淨增加 149 億 3,693 萬 1 千元，本期預計基金結存數 7,216 億 9,157 萬 9 千元。

公務人員退休撫卹基金

總說明

中華民國 111 年度

六、資金運用情形：

(一)公務人員退休撫卹基金管理條例(以下簡稱本條例)第5條第2項規定：「本基金之運用及委託經營，由基金管理委員會擬訂年度計畫，經基金監理委員會審定後行之，並由政府負擔保責任。」又本條例第6條第3項第1款亦規定：「年度開始前(依同條例施行細則第18條規定，係指年度開始前6個月)應訂定運用方針編製收支預算，提本基金監理委員會覆核。」

(二)依據「公務人員退休撫卹基金 111 年度基金運用計畫」，基金運用組合規劃如下：

1. 年度可運用資金估計

(1)本年度期初可運用資金(上年度基金預估結存數)：6,806 億 4,398 萬 3 千元

前年度基金累計結存決算數：6,496 億 3,097 萬 9 千元…………〔1〕

上年度基金預估增減數：310 億 1,300 萬 4 千元…………〔2〕

上年度基金預估結存數(=〔1〕+〔2〕)：6,806 億 4,398 萬 3 千元…………〔3〕

(2)本年度預估基金本金變動數：149 億 3,693 萬 1 千元

本年度預估基金收繳：1,176 億 6,778 萬 9 千元…………〔4〕

本年度預估基金給付：1,027 億 3,085 萬 8 千元…………〔5〕

本年度預估基金本金變動數(=〔4〕-〔5〕)：149 億 3,693 萬 1 千元…………〔6〕

(3)本年度預估可運用資金：6,955 億 8,091 萬 4 千元

本年度可運用資金之預估，分為本年度期初可運用資金數〔3〕及本年度預估基金本金變動數〔6〕二部分，合計為：6,955 億 8,091 萬 4 千元(=〔3〕+〔6〕)

2. 基金運用收益之基本目標

(1)法定最低收益率要求：

依本條例第5條第3項之規定：「本基金之運用，其3年內平均最低年收益不得低於臺灣銀行2年期定期存款利率計算之收益。如運用所得未達規定之最低收益者，由國庫補足其差額。」其中所稱「臺灣銀

公務人員退休撫卹基金

總說明

中華民國 111 年度

行 2 年期定期存款利率」，依本條例施行細則第 16 條規定，「係以臺灣銀行每月初平均牌告利率所計算之全年平均利率為準，並按單利計算」。

【按：110 年 4 月底臺灣銀行 2 年期定期存款利率(固定)水準為 0.76%。】

(2)本年度基金運用方針所定年度基金運用收益目標：

本年度基金運用收益目標之釐定，除考量國內外經濟金融情勢、市場風險性與達成臺灣銀行 2 年期定期存款利率之要求外，在委託經營與自行經營並行之穩健經營原則下，將各運用項目之預定收益率，依各運用項目之中心配置比例加權平均後，核算出 4.00% 為年度基金運用收益目標，冀期在運用收益目標之驅策下，順利達成「超越臺銀 2 年期定存利率」、「穩健提升基金收益」之既定任務。

伍、其他：

- 一、依據本基金委託精算報告，以 110 年 12 月 31 日為基準日，參加基金人數 67 萬餘人，精算 50 年，折現率 4.00%，通膨相關調薪率 0.5% 等精算假設條件下，採加入年齡精算成本法評價之基準日領取給付人員及在職人員之未來淨給付精算現值(精算負債)約 3 兆 3,311 億元(含中央政府 1 兆 3,050 億元及地方政府 2 兆 261 億元)，扣除已提存退休基金數約 7,394 億元(含中央政府 2,631 億元及地方政府 4,763 億元)後，未提存退休金精算負債約 2 兆 5,917 億元(含中央政府 1 兆 419 億元及地方政府 1 兆 5,498 億元)。
- 二、查軍公教人員退撫基金提撥費率自 111 年 1 月 1 日起調整為 14%，爰以提高後之提撥費率編列退撫基金收繳預算。另各級政府因政、公、教、軍人員年金改革於 109 年所節省經費，業經各主管機關依法定程序確定金額，其中政務人員為 7,620 萬 6 千元、公務人員為 134 億 2,389 萬 6 千元、教育人員為 167 億 3,868 萬 5 千元、軍職人員為 19 億 3,093 萬 2 千元；及 111 年度國軍配合政府精簡政策挹注款 100 億元，均編入 111 年度本基金預算辦理。

公務人員退休撫卹基金

111 年度運用組合規劃表

單位：%

經營區分	運用項目	中心配置比例	允許變動區間		預定收益率	加權目標收益率 (註一)	
			下限	上限			
自行經營	國內	1. 上市(上櫃)公司股票及 ETF	15.00	10.00	20.00	6.11	0.92
		2. 受益憑證及共同信託基金-資本利得型	2.00	0.10	4.00	6.11	0.12
		3. 台幣銀行存款	5.50	4.80	10.00	0.26	0.01
		4. 短期票券及庫券	3.00	2.00	6.00	0.20	0.01
		5. 債券	8.60	4.50	12.00	0.66	0.06
		6. 與公務人員福利有關設施之投資及貸款	0.10	0.00	0.12	0.76	0.00
		7. 各級政府或公營事業辦理經濟建設之貸款	0.10	0.00	5.00	0.76	0.00
	國外	8. 受益憑證及共同信託基金-資本利得型	1.40	0.50	2.00	6.06	0.08
		9. 受益憑證及共同信託基金-固定收益型	0.50	0.10	2.00	2.79	0.01
		10. 受益憑證及共同信託基金-另類投資型	0.80	0.10	1.00	3.35	0.03
		11. 外幣銀行存款	1.00	0.50	5.00	0.24	0.00
		12. 債券	11.50	4.00	25.00	1.82	0.21
委託經營	國內	13. 委託經營-資本利得型	16.00	7.50	20.00	5.76	0.92
	國外	14. 委託經營-資本利得型	19.50	9.00	25.00	6.06	1.18
		15. 委託經營-固定收益型	8.00	2.00	10.00	2.79	0.22
		16. 委託經營-另類投資型	7.00	2.00	10.00	3.35	0.23
合計		100.00	-	-	-	4.00	

註一：加權目標收益率＝各運用項目之預定收益率 × 中心配置比例。

註二：本基金資產配置比重：

1. 自行經營中心配置比例 49.5%，委託經營中心配置比例 50.5%。
2. 國內投資中心配置比例 50.3%，國外投資中心配置比例 49.7%。
3. 資本利得中心配置比例 53.9%，固定收益中心配置比例 38.3%，另類投資中心配置比例 7.8%。

註三：1. 國內受益憑證及共同信託基金中心配置比例 2.0%（允許變動區間 0.1%~4.0%），預定收益率 6.11%。

2. 國外受益憑證及共同信託基金中心配置比例 2.7%（允許變動區間 0.7%~5.0%），預定收益率 4.65%。

3. 國外委託經營中心配置比例 34.5%（允許變動區間 13.0%~45.0%），預定收益率 4.75%。

註四：111 年度終了預估總可運用資金數為 6,955.81 億元。

公務人員退休撫卹基金

總說明

中華民國111年度

陸、基金結存估計

單位：新臺幣千元

金額 年度	基金增加數	基金減少數	本年度結存	累積結存	說 明
85	15,732,388	181,650	15,550,738	15,550,738	決算數
86	29,443,190	1,308,001	28,135,189	43,685,927	決算數
87	35,313,627	6,172,271	29,141,356	72,827,283	決算數
88	42,473,553	4,305,562	38,167,991	110,995,274	決算數
88下半年及89	68,949,709	46,361,715	22,587,994	133,583,267	決算數
90	42,470,350	12,299,672	30,170,678	163,753,945	決算數
91	47,396,082	23,963,646	23,432,436	187,186,382	決算數
92	61,853,400	19,044,857	42,808,543	229,994,925	決算數
93	60,310,146	30,122,628	30,187,517	260,182,442	決算數
94	99,052,592	60,446,246	38,606,347	298,788,789	決算數
95	87,998,875	23,691,913	64,306,962	363,095,751	決算數
96	75,459,583	29,116,519	46,343,064	409,438,815	決算數
97	63,789,482	123,525,102	-59,735,620	349,703,195	決算數(註1)
98	133,475,436	30,669,240	102,806,196	452,509,391	決算數(註2)
99	75,976,428	35,711,116	40,265,312	492,774,703	決算數(註3)
100	57,675,440	71,020,302	-13,344,862	479,429,842	決算數
101	89,026,149	50,314,620	38,711,529	518,141,371	決算數
102	102,775,949	58,468,247	44,307,702	562,449,073	決算數
103	96,082,980	63,762,530	32,320,450	594,769,523	決算數
104	60,662,139	81,641,603	-20,979,464	573,790,059	決算數(註4)
105	83,507,282	78,776,488	4,730,794	578,520,853	決算數
106	99,427,286	86,614,879	12,812,407	591,333,260	決算數
107	65,841,229	97,000,579	-31,159,350	560,173,910	決算數
108	135,075,129	90,275,164	44,799,965	604,973,875	決算數
109	138,594,824	93,937,720	44,657,104	649,630,979	決算數
110	131,999,697	100,986,693	31,013,004	680,643,983	預算數
111	143,778,454	102,730,858	41,047,596	721,691,579	預算數

註1：97年度累積結存包含95至97年度未達法定收益待撥補數166,947千元。

註2：98年度累積結存包含96至98年度未達法定收益待撥補數1,757,525千元。

註3：99年度累積結存包含97至99年度未達法定收益待撥補數2,957,271千元。

註4：97-99年度產生未達法定收益待撥補數計4,881,743千元，已於106年度完成撥補。

本頁空白

二、主要表

公務人員退休撫卹基金

收支餘絀預計表

中華民國111年度

單位：新臺幣千元

前年度決算數		科 目	本年度預算數		上年度預算數		比較增減(一)		說 明
金額	%		金額	%	金額	%	金額	%	
64,118,305	100.00	總收入	27,911,776	100.00	25,218,192	100.00	2,693,584	10.68	
64,097,851	99.97	財務收入	27,911,776	100.00	25,218,192	100.00	2,693,584	10.68	
3,845,907	6.00	利息收入	3,665,948	13.13	2,522,776	10.00	1,143,172	45.31	
58,990,787	92.00	透過損益按公允價值 衡量之金融資產利益	24,245,828	86.87	22,695,416	90.00	1,550,412	6.83	
22,514	0.04	透過損益按公允價值 衡量之金融負債利益							
1,238,643	1.93	備供出售金融資產之 已實現利益							
20,454	0.03	其他作業外收入							
20,454	0.03	什項收入							
17,167,051	26.77	總支出	1,801,111	6.45	1,278,616	5.07	522,495	40.86	
16,365,931	25.52	財務支出	666,050	2.39	503,277	2.00	162,773	32.34	
494,550	0.77	手續費用	666,050	2.39	503,277	2.00	162,773	32.34	
15,871,381	24.75	外幣兌換損失							
769,865	1.20	其他財務支出	1,134,877	4.06	775,172	3.07	359,705	46.40	
769,865	1.20	代理費用	1,134,877	4.06	775,172	3.07	359,705	46.40	
31,255	0.05	其他作業外支出	184		167		17	10.18	
86		匯費	184		167		17	10.18	
10,361	0.02	各項提存							
20,808	0.03	什項費用							
46,951,254	73.23	本期賸餘(短絀)	26,110,665	93.55	23,939,576	94.93	2,171,089	9.07	
2,996,386		其他綜合賸餘(短絀)							
2,996,386		備供出售金融資產 未實現評價損益							
49,947,640	77.90	本期綜合賸餘(短絀)	26,110,665	93.55	23,939,576	94.93	2,171,089	9.07	

註：1. 自92年度起依本基金會計制度，將本基金之收繳、撥付按月結轉本金。

2. 基金收繳給付項目，因係屬基金本金變動部分，自93年度起於預算書另編製基金收繳給付預計表，改列於該表項下。

公務人員退休撫卹基金

餘絀撥補預計表

中華民國111年度

單位：新臺幣千元

上年度預算數		項 目	本年度預算數		說 明
金 額	%		金 額	%	
23,939,576	100.00	賸餘之部	26,110,665	100.00	
23,939,576	100.00	本期賸餘	26,110,665	100.00	
		前期未分配賸餘			
23,939,576	100.00	分配之部	26,110,665	100.00	
23,939,576	100.00	賸餘撥充基金數	26,110,665	100.00	
23,939,576	100.00	本期賸餘	26,110,665	100.00	
		前期未分配賸餘			
		未分配賸餘			
		短絀之部			
		本期短絀			
		前期待填補之短絀			
		填補之部			
		撥用賸餘			
		折減基金			
		待填補之短絀			

註：本期賸餘之本年度預算數不含基金收繳給付項目之基金本金變動部分。

公務人員退休撫卹基金

現金流量預計表

中華民國111年度

單位：新臺幣千元

項 目	預 算 數	說 明
業務活動之現金流量		
本期賸餘（短絀）	26,110,665	
利息股利之調整	-3,665,948	
利息收入	-3,665,948	
股利收入	-	
利息費用	-	
未計利息股利之本期賸餘（短絀）	22,444,717	
調整項目	4,203,307	
減少流動金融資產	4,203,307	
增加流動負債	-	
增加流動金融資產	-	
減少流動負債	-	
未計利息股利之現金流入（流出）	26,648,024	
收取利息	3,665,948	
收取股利	-	
支付利息	-	
業務活動之淨現金流入（流出）	30,313,972	
投資活動之現金流量		
減少長期應收帳款	-	
減少委託經營	-	
減少備供出售金融資產	-	
減少持有至到期日金融資產	-	
減少無活絡市場之債務投資	623,015	
減少中期放款	-	
增加長期應收帳款	-	
增加委託經營	-34,341,915	
增加備供出售金融資產	-3,987,265	
增加持有至到期日金融資產	-9,076,680	
增加無活絡市場之債務投資	-	
增加中期放款	-82,095	
投資活動之淨現金流入（流出）	-46,864,940	
籌資活動之現金流量		
基金收繳數	117,667,789	
增加其他負債	-	
基金給付數	-102,730,858	
減少其他負債	-	
籌資活動之淨現金流入（流出）	14,936,931	
匯率影響數	-	
現金及約當現金之淨增（淨減）	-1,614,037	
期初現金及約當現金	47,535,610	
期末現金及約當現金	45,921,573	

註：「期初現金及約當現金」及「期末現金及約當現金」均包含短期票券。

公務人員退休撫卹基金

收繳給付預計表

中華民國111年度

單位：新臺幣千元

前年度決算數	項 目	本年度預算數	上年度預算數	比較增減（－）		說 明
				金 額	%	
88,647,184	基金收繳	117,667,789	108,060,121	9,607,668	8.89	
103,664	（一）政務人員	76,206	146,141	-69,935	-47.85	
36,403,877	（二）公務人員	49,017,779	44,641,678	4,376,101	9.80	
30,836,090	（三）教育人員	43,898,592	40,365,051	3,533,541	8.75	
21,303,553	（四）軍職人員	24,675,212	22,907,251	1,767,961	7.72	
93,937,720	基金給付	102,730,858	100,986,693	1,744,165	1.73	
47,389	（一）政務人員	48,551	46,875	1,676	3.58	
45,174,749	（二）公務人員	49,940,462	48,611,712	1,328,750	2.73	
37,525,290	（三）教育人員	40,788,329	40,628,447	159,882	0.39	
11,190,292	（四）軍職人員	11,953,516	11,699,659	253,857	2.17	
-5,290,536	基金收繳給付淨額	14,936,931	7,073,428	7,863,503	111.17	
56,275	（一）政務人員	27,655	99,266	-71,611	-72.14	
-8,770,872	（二）公務人員	-922,683	-3,970,034	3,047,351		
-6,689,200	（三）教育人員	3,110,263	-263,396	3,373,659		
10,113,261	（四）軍職人員	12,721,696	11,207,592	1,514,104	13.51	

註：各級政府因政、公、教、軍人員年金改革於109年所節省經費，業經各主管機關依法定程序確定金額，其中政務人員為7,620萬6千元、公務人員為134億2,389萬6千元、教育人員為167億3,868萬5千元、軍職人員為19億3,093萬2千元；及111年度國軍配合政府精簡政策挹注款100億元，均編入111年度本基金預算辦理。

三、明 細 表

公務人員退休撫卹基金

利息收入明細表

中華民國111年度

單位：新臺幣千元

項 目	總 營 運 量	加 權 收 益 率	期 限	金 額	說 明
利息收入				3,665,948	1. 本年度可運用資金總營運量估計為695,580,914千元，本年度平均運用資金則以本年度可運用資金之總營運量按其實際可運用時間加權方式估算。 2. 利息收入估計為3,665,948千元，計算方式如下： (1) 自行經營－固定收益運用項目部分，係以年度平均運用資金依自行經營－固定收益運用項目(包括台幣銀行存款、外幣銀行存款、國內短期票券及庫券、國內債券、國外債券、國外受益憑證及共同信託基金－固定收益型、公務人員福利有關設施之投資及貸款、各級政府或公營事業辦理經濟建設之貸款等運用項目)之加權收益率0.30423%，預估利息收入為2,114,577千元。 (2) 委託經營－固定收益運用項目部分，係以年度平均運用資金依委託經營－固定收益運用項目(包括國外委託經營－固定收益運用項目)之加權收益率0.22320%，依加權計算方式預估利息收入為1,551,371千元。
(1) 自行運用				2,114,577	
	680,643,983	0.30423%	12 /12	2,070,723	
	-2,418,698	0.30423%	12 /12	-7,358	
	-2,255,826	0.30423%	11 /12	-6,291	
	9,675,104	0.30423%	10 /12	24,529	
	4,379,726	0.30423%	9 /12	9,993	
	4,379,727	0.30423%	8 /12	8,883	
	14,711,854	0.30423%	7 /12	26,109	
	-2,255,826	0.30423%	6 /12	-3,431	
	-2,255,826	0.30423%	5 /12	-2,860	
	-2,255,826	0.30423%	4 /12	-2,288	
	-2,255,826	0.30423%	3 /12	-1,716	
	-2,255,826	0.30423%	2 /12	-1,144	
	-2,255,826	0.30423%	1 /12	-572	
(2) 委託經營				1,551,371	
	680,643,983	0.22320%	12 /12	1,519,197	
	-2,418,698	0.22320%	12 /12	-5,399	
	-2,255,826	0.22320%	11 /12	-4,615	
	9,675,104	0.22320%	10 /12	17,996	
	4,379,726	0.22320%	9 /12	7,332	
	4,379,727	0.22320%	8 /12	6,517	
	14,711,854	0.22320%	7 /12	19,155	
	-2,255,826	0.22320%	6 /12	-2,518	
	-2,255,826	0.22320%	5 /12	-2,098	
	-2,255,826	0.22320%	4 /12	-1,678	
	-2,255,826	0.22320%	3 /12	-1,259	
	-2,255,826	0.22320%	2 /12	-839	
	-2,255,826	0.22320%	1 /12	-420	
合 計				3,665,948	

公務人員退休撫卹基金

透過損益按公允價值衡量之金融資產利益明細表

中華民國111年度

單位：新臺幣千元

項 目	總 營 運 量	加 權 收 益 率	期 限	金 額		說 明
透過損益按公允價值衡量之金融資產利益					24,245,828	透過損益按公允價值衡量之金融資產利益含借券收入及投資利益：
借券收入	695,580,914	0.0001725%	1年		1,200	借券收入1,200千元係參考以往年度運用情形推估。
投資利益					24,244,628	投資利益24,244,628千元之估算說明如下：
自行運用	680,643,983	1.15034%	12 /12	7,829,720	7,995,541	1. 自行經營—資本利得型及另類投資型運用項目部分，係以年度平均運用資金依自行經營—資本利得型及另類投資型運用項目〔包括國內上市(上櫃)公司股票及ETF、國內受益憑證及共同信託基金—資本利得型、國外受益憑證及共同信託基金—資本利得型、國外受益憑證及共同信託基金—另類投資型〕之加權收益率為1.15034%，預估投資收益為7,995,541千元。
委託經營	680,643,983	2.33780%	12 /12	15,912,095	16,249,087	2. 委託經營—資本利得及另類投資運用項目部分，係以年度平均運用資金依委託經營—資本利得運用項目(包括國內委託經營—資本利得型、國外委託經營—資本利得型)及國外委託經營—另類投資運用項目之加權收益率2.33780%，預估投資收益為16,249,087千元。
	-2,418,698	1.15034%	12 /12	-27,823		
	-2,255,826	1.15034%	11 /12	-23,787		
	9,675,104	1.15034%	10 /12	92,747		
	4,379,726	1.15034%	9 /12	37,786		
	4,379,727	1.15034%	8 /12	33,588		
	14,711,854	1.15034%	7 /12	98,721		
	-2,255,826	1.15034%	6 /12	-12,975		
	-2,255,826	1.15034%	5 /12	-10,812		
	-2,255,826	1.15034%	4 /12	-8,650		
	-2,255,826	1.15034%	3 /12	-6,487		
	-2,255,826	1.15034%	2 /12	-4,325		
	-2,255,826	1.15034%	1 /12	-2,162		
	680,643,983	2.33780%	12 /12	15,912,095		
	-2,418,698	2.33780%	12 /12	-56,544		
	-2,255,826	2.33780%	11 /12	-48,342		
	9,675,104	2.33780%	10 /12	188,487		
	4,379,726	2.33780%	9 /12	76,792		
	4,379,727	2.33780%	8 /12	68,260		
	14,711,854	2.33780%	7 /12	200,628		
	-2,255,826	2.33780%	6 /12	-26,368		
	-2,255,826	2.33780%	5 /12	-21,974		
	-2,255,826	2.33780%	4 /12	-17,579		
	-2,255,826	2.33780%	3 /12	-13,184		
	-2,255,826	2.33780%	2 /12	-8,789		
	-2,255,826	2.33780%	1 /12	-4,395		
合 計					24,245,828	

公務人員退休撫卹基金

總支出明細表

中華民國111年度

單位：新臺幣千元

前 年 度 決 算 數	科 目 名 稱	本 年 度 預 算 數	上 年 度 預 算 數	說 明
17,167,051	總支出	1,801,111	1,278,616	
16,365,931	財務支出	666,050	503,277	
494,550	手續費用	666,050	503,277	手續費用
4,402	帳籍維護費	8,498	7,982	帳籍維護費
1,551	自行運用	1,780	3,316	係自行經營與委託經營投資公債及短票之帳戶維護費，以及投資股票及債券之集保費。
2,851	委託經營	6,718	4,666	
490,146	交易費用	657,528	495,271	交易費用
40,232	自行運用	41,580	49,292	係自行經營與委託經營之股票及期貨交易費用。
449,914	委託經營	615,948	445,979	
2	借貸服務費	24	24	借貸服務費 係參考以往年度運用情形推估。
15,871,381	外幣兌換損失			
769,865	其他財務支出	1,134,877	775,172	
769,865	代理費用	1,134,877	775,172	代理費用
70,454	保管費用	98,013	67,544	保管費用
18,120	自行運用	21,480	19,800	係國外保管機構保管費用支出。
52,334	委託經營	76,533	47,744	
699,411	管理費用	1,024,864	697,628	管理費用
3,725	自行運用	9,000		係國外受益憑證管理費支出9,000千元、國內委託經營受託機構管理費用支出263,050千元(含律師費用支出20千元)及國外委託經營受託機構管理費用支出752,814千元(含律師費用支出1,000千元)。
695,686	委託經營	1,015,864	697,628	
	顧問費用	12,000	10,000	顧問費用
	委託經營	12,000	10,000	係為辦理國外委託經營另類投資型委託案，依考試院相關會議及委託研究案之建議，委請外部顧問公司協助規劃辦理及後續執行等相關費用支出。
31,255	其他作業外支出	184	167	
86	匯費	184	167	匯費
56	自行運用	149	95	係辦理股息與債息之匯費及郵費支出。
30	委託經營	35	72	
10,361	各項提存			
20,808	什項費用			
17,167,051	總計	1,801,111	1,278,616	

註：自93年度起另編製給付明細表，將基金給付項目改列於該表之基金給付項下。

公務人員退休撫卹基金

收繳明細表 中華民國111年度

單位：新臺幣千元

前年度 決算數	項 目	本年度 預算數	上年度 預算數	說 明
88,647,184	基金收繳	117,667,789	108,060,121	公務人員、教育人員及軍職人員111年按本俸(薪)×2×14%之標準，按月繳納基金費用，茲將本年度政公教軍人員基金收繳數分別估計如次：
103,664	(一)政務人員	76,206	146,141	政務人員部分： 查「政務人員退職酬勞金給與條例」之施行期限業於92年12月31日屆滿，且自93年1月1日施行之「政務人員退職撫卹條例」，對於政務人員改採離職儲金制，由服務機關自行在銀行或郵局開立專戶儲存孳息，因此自93年1月1日起，政務人員無須再參加公務人員退撫基金，繳納基金費用；惟對於92年12月31日以前已加入本基金之政務人員年資，本會仍需依規定辦理撥付，依銓敘部95年12月12日召開研商「各級政府分攤政務人員退撫基金自民國96年度起收支不足數額之相關事宜」會議決議，97年度起政務人員退撫基金不足撥付之金額，各級政府對已退職人員之定期給付部分，直接按退撫基金應撥付政務人員之實際金額撥補；至97年以後新增案件之部分，該部將再邀集相關機關開會研商撥補方式。另查銓敘部110年2月25日部退二字第1105308549號書函略以，考量年金改革節省經費挹注款所累積之資金，尚可支應目前財務支出，爰自111年度起各級政府暫停逐年編列預算撥補政務人員退撫基金。111年度政務人員基金收繳數，依109年年金改革節省經費76,206,388元(76,206千元)挹注款編列。
36,403,877	(二)公務人員	49,017,779	44,641,678	公務人員部分： 以109年收繳數36,403,877,513元扣除107年下半年年金改革節省經費6,014,919,687元後之金額30,388,957,826元為基礎，考量考績晉級及參加人數等因素，預估110年成長0.2%及111年成長0.2%，以及110年度提撥費率調整為13%（109年提撥費率為12%），致110年增加8.33%；111年度提撥費率調整為14%（110年提撥費率為13%），致111年增加7.69%，並編列109年年金改革節省經費13,423,895,866元挹注款，故111年公務人員基金收繳數為： $30,388,957,826 \times 1.002 \times 1.002 \times 1.0833 \times 1.0769 + 13,423,895,866$ =49,017,778,952元(49,017,779千元)。

公務人員退休撫卹基金

收繳明細表

中華民國111年度

單位：新臺幣千元

前年度 決算數	項 目	本年度 預算數	上年度 預算數	說 明
30,836,090	(三)教育人員	43,898,592	40,365,051	<p>教育人員部分： 以109年收繳數30,836,089,913元扣除107年下半年年金改革節省經費7,601,446,491元後之金額23,234,643,422元為基礎，考量考績晉級及參加人數等因素，預估110年成長0.1%及111年成長0.1%，以及110年提撥率調整為13%(109年提撥率為12%)，致110年增加8.33%；111年提撥率調整為14%(110年提撥費率為13%)，致111年增加7.69%，並編列109年年金改革節省經費16,738,684,940元挹注款，故111年教育人員基金收繳數為： $23,234,643,422 \times 1.001 \times 1.001 \times 1.0833 \times 1.0769 + 16,738,684,940$ $= 43,898,592,464$元(43,898,592千元)。</p>
21,303,553	(四)軍職人員	24,675,212	22,907,251	<p>軍職人員部分： 以109年收繳數21,303,552,677元扣除國軍配合精簡政策挹注款10,000,000,000元及107年下半年年金改革節省經費401,130,000元後之金額10,902,422,677元為基礎，考量考績晉級及參加人數等因素，預估110年成長0.1%及111年成長0.1%，以及110年度提撥費率調整為13%(109年提撥費率為12%)，致110年增加8.33%；111年度提撥費率調整為14%(110年提撥費率為13%)，致111年增加7.69%，並編列109年年金改革節省經費1,930,932,308元及國軍配合精簡政策挹注款10,000,000,000元後，故111年軍職人員基金收繳數為： $10,902,422,677 \times 1.001 \times 1.001 \times 1.0833 \times 1.0769 + 1,930,932,308 + 10,000,000,000$ $= 24,675,211,887$元(24,675,212千元)。</p>

公務人員退休撫卹基金

給付明細表

中華民國111年度

單位：新臺幣千元

前年度 決算數	項 目	本年度 預算數	上年度 預算數	說 明
93,937,720	基金給付	102,730,858	100,986,693	本年度本項編列102,731,858千元，依政公教軍人員分別計算如次：
47,389	(一)政務人員	48,551	46,875	<p>政務人員部分：編列48,551千元</p> <p>1. 退休金:48,551千元</p> <p>(1) 政務人員全年由本基金支付之退職金，考量107年至109年撥付金額及人數，故以109年給付數1,433,028元為基礎，考量107年至109年成長率，估計110年成長8%，111年成長8%，則上述金額應為： $1,433,028 \text{元} \times 1.08 \times 1.08$ $=1,671,484 \text{元}(1,671 \text{千元})。$</p> <p>(2) 政務人員全年由本基金支付之定期退休給與，考量107年至109年撥付金額及人數，故以109年給付數45,955,824元為基礎，考量107年至109年成長率，估計110年成長1%，111年成長1%，則上述金額應為： $45,955,824 \text{元} \times 1.01 \times 1.01$ $=46,879,536 \text{元}(46,880 \text{千元})。$</p> <p>2. 撫卹金:0千元 政務人員全年由本基金支付之定期撫卹給與，因考量108年及109年無給付案件，估計111年無給付案件，故推估111年給付數金額應為：0元(0千元)。</p> <p>3. 離職退費:0千元 政務人員全年由本基金支付之離職退費，因考量108年及109年無給付案件，估計111年無給付案件，故推估111年給付數金額應為：0元(0千元)。</p>

公務人員退休撫卹基金

給付明細表

中華民國111年度

單位：新臺幣千元

前年度 決算數	項 目	本年度 預算數	上年度 預算數	說 明
45,174,749	(二)公務人員	49,940,462	48,611,712	<p>公務人員部分：編列49,940,462千元</p> <p>1. 退休金:48,282,781千元</p> <p>(1) 公務人員全年由本基金支付之退休金，為避免以單一年度推估給付金額，產生估計數與實際數差距過大之情形，故以107年至109年給付平均數1,406,493,362元為基礎，考量107年至109年成長率，估計110年成長-14%，111年成長-14%，則上述金額應為： $1,406,493,362 \times 0.86 \times 0.86$ =1,040,242,491元(1,040,243千元)。</p> <p>(2) 公務人員全年由本基金支付之定期退休給與，由於107年至109年呈逐年成長趨勢，故以109年給付數42,850,374,806元為基礎，考量107年至109年成長率，估計110年成長5%，111年成長5%，則上述金額應為： $42,850,374,806 \times 1.05 \times 1.05$ =47,242,538,224元(47,242,538千元)。</p> <p>2. 撫卹金:1,159,917千元</p> <p>(1) 公務人員全年由本基金支付之撫卹金，為避免以單一年度推估給付金額，產生估計數與實際數差距過大之情形，故以107年至109年給付平均數306,513,866元為基礎，考量107年至109年成長率，估計110年成長7.5%，111年成長7.5%，則上述金額應為： $306,513,866 \times 1.075 \times 1.075$ =354,215,086元(354,215千元)。</p> <p>(2) 公務人員全年由本基金支付之定期撫卹給與，由於107年至109年呈逐年成長趨勢，故以109年給付數744,916,391元為基礎，考量107年至109年成長率，估計110年成長4%，111年成長4%，則上述金額應為： $744,916,391 \times 1.04 \times 1.04$ =805,701,569元(805,702千元)。</p>

公務人員退休撫卹基金

給付明細表

中華民國111年度

單位：新臺幣千元

前年度 決算數	項 目	本年度 預算數	上年度 預算數	說 明
37,525,290	(三)教育人員	40,788,329	40,628,447	<p>3. 離職退費:497,764千元。</p> <p>公務人員全年由本基金支付之離職退費，為避免以單一年度推估給付金額，產生估計數與實際數差距過大之情形，故以107年至109年給付平均數551,539,269元為基礎，考量107年至109年成長率，估計110年成長-5%，111年成長-5%，則上述金額應為： $551,539,269 \times 0.95 \times 0.95 = 497,764,190 \text{元}(497,764 \text{千元})。$</p> <p>教育人員部分：編列40,788,329千元</p> <p>1. 退休金:40,075,253千元</p> <p>(1) 教育人員全年由本基金支付之退休金，為避免以單一年度推估給付金額，產生估計數與實際數差距過大之情形，故以107年至109年給付平均數458,469,317元為基礎，考量107年至109年成長率，估計110年成長-1.53%及111年成長-1.53%，則上述金額應為： $458,469,317 \times 0.9847 \times 0.9847 = 444,547,479 \text{元}(444,547 \text{千元})。$</p> <p>(2) 教育人員全年由本基金支付之定期退休給與，由於107年至109年呈逐年成長趨勢，故以109年給付數36,500,294,346元為基礎，考量107年至109年成長率，估計110年成長4.2%及111年成長4.2%，則上述金額應為： $36,500,294,346 \times 1.042 \times 1.042 = 39,630,705,590 \text{元}(39,630,706 \text{千元})。$</p> <p>2. 撫卹金:635,573千元</p> <p>(1) 教育人員全年由本基金支付之撫卹金，為避免以單一年度推估給付金額，產生估計數與實際數差距過大之情形，故以107年至109年給付平均數187,338,885元為基礎，考量107年至109年成長率，估計110年成長率4%及111年成長4%，則上述金額應為： $187,338,885 \times 1.04 \times 1.04 = 202,625,738 \text{元}(202,626 \text{千元})。$</p>

公務人員退休撫卹基金

給付明細表

中華民國111年度

單位：新臺幣千元

前年度 決算數	項 目	本年度 預算數	上年度 預算數	說 明
11,190,292	(四)軍職人員	11,953,516	11,699,659	<p>(2) 教育人員全年由本基金支付之定期撫卹給與，由於107至109年呈逐年成長趨勢，故以109年給付數364,402,736元為基礎，考量107年至109年成長率，估計110年及111年均成長9%，則上述金額應為： $364,402,736 \times 1.09 \times 1.09 = 432,946,891$元(432,947千元)。</p> <p>3. 離職退費:77,503千元 教育人員全年由本基金支付之離職退費，為避免以單一年度推估給付金額，產生估計數與實際數差距過大之情形，故以107年至109年給付平均數95,683,090元為基礎，考量107年至109年成長率，估計110年成長-10%及111年成長-10%，則上述金額應為： $95,683,090 \times 0.9 \times 0.9 = 77,503,303$元(77,503千元)。</p> <p>軍職人員部分：編列11,953,516千元</p> <p>1. 退休金:11,640,668千元</p> <p>(1) 依陸海空軍軍官士官服役條例第54條及同條例施行細則第59條規定，退撫新制施行後之退休俸，由本基金與輔導會按30%及70%比率支付；退伍金由輔導會另行編列預算支付。</p> <p>(2) 軍職人員全年由本基金支付之退休俸，依上開規定及考量累計退休人數逐年增加，故以109年全年度定期給付給付數10,968,186,564元為基礎，估計110年成長率3.02%及111年成長率3.02%，則上述金額應為： $10,968,186,564 \times 1.0302 \times 1.0302 = 11,640,668,457$元(11,640,668千元)。</p>

公務人員退休撫卹基金

給付明細表

中華民國111年度

單位：新臺幣千元

前年度 決算數	項 目	本年度 預算數	上年度 預算數	說 明
				<p>2. 撫卹金:237,768千元</p> <p>(1) 軍職人員全年由本基金支付之撫卹金，為避免以單一年度推估給付金額，產生估計數與實際數差距過大之情形，故以107年至109年給付平均數47,011,182元為基礎，考量107年至109年成長率，估計110年及111年均成長26.22%，則上述金額應為： $47,011,182 \times 1.2622 \times 1.2622 = 74,895,810$元(74,896千元)。</p> <p>(2) 軍職人員全年由本基金支付之定期撫卹給與，由於107年至109年呈逐年成長趨勢，故以109年給付數145,862,185元為基礎，考量107年至109年成長率，估計110年及111年均成長5.67%，則上述金額應為： $145,862,185 \times 1.0567 \times 1.0567 = 162,871,888$元(162,872千元)。</p> <p>3. 離職退費:75,080千元</p> <p>軍職人員全年由本基金支付之離職退費，為避免以單一年度推估給付金額，產生估計數與實際數差距過大之情形，故以107年至109年給付平均數52,008,543元為基礎，考量107年至109年成長率，估計110年及111年均成長20.15%，則上述金額應為： $52,008,543 \times 1.2015 \times 1.2015 = 75,079,650$元(75,080千元)。</p>

四、參 考 表

本頁空白

公務人員退休撫卹基金

預計平衡表

中華民國111年12月31日

單位：新臺幣千元

109年12月31日 實際數	科目	111年12月31日 預計數	110年12月31日 預計數	比較增減
655,462,943	資產	721,691,579	680,643,983	41,047,596
189,370,039	流動資產	171,576,028	177,393,372	-5,817,344
29,481,806	現金	24,270,825	27,116,290	-2,845,465
29,481,806	銀行存款	24,270,825	27,116,290	-2,845,465
150,121,772	流動金融資產	147,305,203	150,277,082	-2,971,879
59,022,555	持有供交易之金融資產-流動	96,003,783	90,543,383	5,460,400
59,022,555	股票	96,003,783	90,543,383	5,460,400
27,959,071	持有供交易之金融資產評價調整-流動			
27,959,071	股票			
8,153,782	附賣回票券及債券投資	6,039,251	5,695,757	343,494
8,153,782	短期票券	6,039,251	5,695,757	343,494
23,336,364	持有至到期日金融資產-流動	22,623,041	28,744,646	-6,121,605
12,195,935	短期票券	15,611,497	14,723,563	887,934
11,140,429	債券	7,011,544	14,021,083	-7,009,539
31,650,000	其他金融資產-流動	22,639,128	25,293,296	-2,654,168
31,650,000	定期存款	22,639,128	25,293,296	-2,654,168
1,796,111	應收款項			
325,511	應收帳款			
-6,618	備抵呆帳-應收帳款			
160,989	應收收益			
1,302,535	應收利息			
13,694	其他應收款			
7,970,350	預付款項			
7,970,350	其他預付款			
317,162,820	委託經營	364,454,247	330,112,332	34,341,915
317,162,820	委託經營	364,454,247	330,112,332	34,341,915
	放款	1,443,383	1,361,288	82,095
	中期放款	1,443,383	1,361,288	82,095
148,930,084	長期性投資及應收款	184,217,921	171,776,991	12,440,930
148,930,084	非流動金融資產	184,217,921	171,776,991	12,440,930
30,075,521	備供出售金融資產-非流動	46,169,458	42,182,193	3,987,265
9,492,124	股票	12,249,954	11,553,214	696,740
20,583,397	受益憑證	33,919,504	30,628,979	3,290,525
7,063,946	備供出售金融資產評價調整-非流動			
2,911,985	股票			
4,151,961	受益憑證			
89,637,710	持有至到期日金融資產-非流動	113,260,545	104,183,865	9,076,680
89,637,710	債券	113,260,545	104,183,865	9,076,680
22,152,907	無活絡市場之債務投資-非流動	24,787,918	25,410,933	-623,015
22,152,907	債券	24,787,918	25,410,933	-623,015
	其他資產			
	什項資產			
33,379	催收款項			
-33,379	備抵呆帳-催收款項			
655,462,943	資產合計	721,691,579	680,643,983	41,047,596

註：1. 銀行存款內含外幣存款，折算新臺幣為37億3,397萬3千元、其他金融資產內含外幣存款，折算新臺幣為34億8,294萬3千元。

公務人員退休撫卹基金

預計平衡表
中華民國111年12月31日

單位：新臺幣千元

109年12月31日 實際數	科 目	111年12月31日 預計數	110年12月31日 預計數	比較增減
5,831,964	負債			
5,831,511	流動負債			
3,624,794	流動金融負債			
3,624,794	持有供交易之金融負債評價調整-流動			
3,537,094	遠期外匯合約			
87,700	期貨保證金			
2,205,396	應付款項			
1,918,459	應付帳款			
286,693	應付費用			
244	其他應付款			
1,321	預收款項			
1,321	其他預收款			
453	其他負債			
453	什項負債			
453	暫收及待結轉帳項			
5,831,964	負債合計			
649,630,979	委託人權益	721,691,579	680,643,983	41,047,596
642,567,033	基金	714,627,633	673,580,037	41,047,596
315,261,093	軍公教政人員退休撫卹基金— 本金部分	337,271,452	322,334,521	14,936,931
65,806	政務人員退休撫卹基金— 本金部分	192,727	165,072	27,655
192,702,007	公務人員退休撫卹基金— 本金部分	187,809,290	188,731,973	-922,683
99,303,953	教育人員退休撫卹基金— 本金部分	102,150,820	99,040,557	3,110,263
23,189,327	軍職人員退休撫卹基金— 本金部分	47,118,615	34,396,919	12,721,696
327,305,940	軍公教政人員退休撫卹基金— 孳息部分	377,356,181	351,245,516	26,110,665
13,484,932	軍公教政人員退休撫卹基金— 法定孳息部分	11,974,391	13,182,994	-1,208,603
86,246,271	軍公教政人員退休撫卹基金— 超出(未達)法定孳息部分	85,027,104	116,174,288	-31,147,184
227,574,737	軍公教政人員退休撫卹基金— 累計孳息部分	280,354,686	221,888,234	58,466,452
7,063,946	累積其他綜合賸餘(短絀)	7,063,946	7,063,946	
7,063,946	備供出售金融資產未實現評價損益	7,063,946	7,063,946	
649,630,979	委託人權益合計	721,691,579	680,643,983	41,047,596
655,462,943	負債與委託人權益合計	721,691,579	680,643,983	41,047,596

公務人員退休撫卹基金

基金結存估算表

中華民國111年度

單位：新臺幣千元

上期結存	本 期 增 加		本 期 減 少		本期結存
	項 目	金 額	項 目	金 額	
680,643,983	總 計	143,778,454	總 計	102,730,858	721,691,579
322,334,521	基金收繳	117,667,789	基金給付	102,730,858	337,271,452
165,072	政務人員部分	76,206	政務人員部分	48,551	192,727
188,731,973	公務人員部分	49,017,779	公務人員部分	49,940,462	187,809,290
99,040,557	教育人員部分	43,898,592	教育人員部分	40,788,329	102,150,820
34,396,919	軍職人員部分	24,675,212	軍職人員部分	11,953,516	47,118,615
351,245,516	運用賸餘	26,110,665	運用短絀		377,356,181
7,063,946	累積其他綜合賸餘		累積其他綜合短絀		7,063,946
680,643,983		143,778,454		102,730,858	721,691,579

本頁空白

公務人員退

基金給付

中華民國

項 目	當年度人數				合計
	一次給付	定期給付			
		月領	兼領	小計	
基金給付					
(一)政務人員					
1. 退休金	1	1	1	2	3
2. 撫卹金					
3. 離職退費					
小 計	1	1	1	2	3
(二)公務人員					
1. 退休金	165	5,926	31	5,957	6,122
2. 撫卹金	66	131		131	197
3. 離職退費	777				777
小 計	1,008	6,057	31	6,088	7,096
(三)教育人員					
1. 退休金	95	2,670	16	2,686	2,781
2. 撫卹金	24	80		80	104
3. 離職退費	116				116
小 計	235	2,750	16	2,766	3,001
(四)軍職人員					
1. 退休金		3,340		3,340	3,340
2. 撫卹金		55		55	55
3. 離職退費	3,065				3,065
小 計	3,065	3,395		3,395	6,460
合 計	4,309	12,203	48	12,251	16,560

休撫卹基金

預計人數表

111年度

單位：人，新臺幣千元

累計人數			預算數			說明
定期給付			一次給付	定期給付	合計	
月領	兼領	合計				
198	29	227	1,671	46,880	48,551	
198	29	227	1,671	46,880	48,551	
169,084	4,685	173,769	1,040,243	47,242,538	48,282,781	
3,251		3,251	354,215	805,702	1,159,917	
			497,764		497,764	
172,335	4,685	177,020	1,892,222	48,048,240	49,940,462	
127,182	8,235	135,417	444,547	39,630,706	40,075,253	
1,232		1,232	202,626	432,947	635,573	
			77,503		77,503	
128,414	8,235	136,649	724,676	40,063,653	40,788,329	
74,980		74,980		11,640,668	11,640,668	
1,568		1,568	74,896	162,872	237,768	
			75,080		75,080	
76,548		76,548	149,976	11,803,540	11,953,516	
377,495	12,949	390,444	2,768,545	99,962,313	102,730,858	

本頁空白

五、附 錄

本頁空白

公務人員退

提撥

中華民國

精算基準日	基金資產 實際價值	領取給付人員及在職 人員之未來淨給付 精算現值 (精算負債) (1)	已提存退休基金 (2)
110年12月31日	739,408,374,252		
身分別			
公務人員		1,540,863,415,270	433,181,570,373
教育人員		1,410,678,895,936	244,548,512,027
軍職人員		379,067,356,498	61,411,978,099
政務人員		523,970,535	266,313,753
合計		3,331,133,638,239	739,408,374,252

註1：本表委託精算專家編製，係表達基金在本年度之提撥進度。

註2：領取給付人員及在職人員之未來淨給付精算現值包含下列兩項退休金負債之和：

1. 領取定期給付人員於精算基準日之未來給付精算現值。

2. 在職人員於精算基準日之未來淨給付精算現值：

— 未具有選擇權者：任職未滿15年或年齡未滿50歲，均按一次退休金支領方式計算其精算負債。

— 具有選擇權者：則按月退休金之現行組合占率(公務人員96%、教育人員97%、軍職人員99%及政務人員100%)計算其精算負債。

註3：已提存退休基金之數額係參照公務人員退休撫卹基金110年度委託人權益贖餘分配表編製，含計年金改革節省經費挹注款、國軍配合政府精簡政策挹注款及軍人取消免稅配套措施節餘款等。

註4：涵蓋薪資係精算基準日(110年12月31日)參加人員之年度本俸2倍合計數。

註5：具月退休金選擇權，以「任職滿15年且年齡滿50歲者」為條件，然106年8月9日制定公布之公務人員退休資遣撫卹法，已將月退休金起支年齡延後至65歲。另自107年至119年間設有過渡期間，以年資加年齡之合計數，符合當年法定指標數者為擇領條件，並於120年以後，月退休金起支年齡均為65歲。

註6：具月退休金選擇權，以「任職滿15年且年齡滿50歲者」為條件，然106年8月9日制定公布之公立學校教職員退休資遣撫卹條例，已將月退休金起支年齡延後至65歲。另自107年至121年間設有過渡期間，以年資加年齡之合計數，符合當年法定指標數者為擇領條件，並於122年以後，月退休金起支年齡均為65歲。

休撫卹基金

進度表

110年12月31日

單位：新臺幣元

未提存 精算負債 (3)=(1)-(2)	已提撥比例 (2)/(1)	涵蓋薪資 (4)	未提存精算負債 對涵蓋薪資之比例 (3)/(4)
1,107,681,844,897	28%	252,604,575,692	439%
1,166,130,383,909	17%	194,522,345,308	599%
317,655,378,399	16%	90,207,899,308	352%
257,656,782	51%	42,953,769	600%
2,591,725,263,987	22%	537,377,774,077	482%

精算評估之基礎

針對公務人員退休撫卹基金管理委員會委託辦理基金第8次精算案之民國110年12月31日為精算基準日之基金淨資產及提撥狀況表，精算評估之基礎分述如下：

1. 參加基金人員之分析

參加基金人員於精算基準日之基本資料如下：

	公務人員	教育人員
人數	310,635	182,482
平均年齡	43.3	45.8
平均年資	16.6	18.9
平均俸額(元)	33,883	44,416

註：政務人員自93年1月1日起依法不再參加退撫基金，在職人員則以110年12月31日為基準日，統計92年12月31日前參加退撫基金，而尚未領取退職金或離職退費之人員。

2. 精算評估之假設

精算評估之假設係依基金第七次精算案於精算評估報告書之精算假設，重要假設彙整如下：

	公務人員	教育人員
折現率	4.00%	4.00%
通膨相關調薪率	0.50%	0.50%
職級變動產生之俸點增加數	採平均俸點增加數	採平均俸點增加數
月退選擇比例	96%	97%
月退後死亡選擇遺屬一次金比例	30%	41%
月撫卹金給與年限(註)	11年	11年

	公務人員	教育人員
離職率		如附表1
資遣率		如附表2
退休(伍)率	依經驗值，反應75制逐年調整至95制。 (詳附表3-1)	依經驗值，反應75制逐年調整至90制。 (詳附表3-1)
死亡率	依25.5年累積經驗值修勻	依24年11個月累積經驗值修勻

註：軍職人員仍維持年撫卹金給付方式。

3. 精算評估之方法

係採加入年齡精算成本法評價。

附表1 離職率

年齡	公務人員		教育人員	
	男性	女性	男性	女性
20-24	1.91	4.88	0.83	2.38
25-29	4.29	4.76	2.40	1.75
30-34	4.20	3.33	1.22	0.91
35-39	3.01	2.41	0.72	0.67
40-44	1.89	1.53	0.59	0.44
45-49	1.00	1.11	0.31	0.38
50-54	0.94	0.55	0.28	0.18
55-59	1.25	0.64	0.28	0.10
60-64	1.21	0.55	0.26	0.28
65-69	-	-	-	-
70-74	-	-	-	-

軍職人員	政務人員
179,883	22(註)
29.3	70.4
8.7	17.3
20,895	81,352

軍職人員	政務人員
4.00%	4.00%
0.50%	0.50%
採有職級俸點上限 之平均俸點增加數	不變
99%	100%
21%	21%
18年	15年

軍職人員	政務人員
依經驗值，軍官及士官採年 齡退伍假設。 (詳附表3-1) 但士兵採年資退伍假設。 (詳附表3-2)	依經驗值 (詳附表3-1)
男:依24年累積經驗值修勻 女:同公務人員	同公務人員

單位:‰

軍職人員	政務人員
0.07	-
0.04	-
0.09	-
0.09	-
0.26	-
1.02	29.27
1.02	17.82
1.02	21.68
1.02	8.44
-	18.79
-	16.74

附表2 資遣率

單位:‰

年齡	公務人員	教育人員
20-24	0.01	0.00
25-29	0.03	0.02
30-34	0.12	0.05
35-39	0.33	0.14
40-44	0.66	0.19
45-49	0.70	0.15
50-54	0.27	0.13
55-59	0.19	0.12
60-64	0.08	0.01

附表3-1 退休(伍)率

年齡	公務人員			教育人員		政務人員
	110年前	115年後	120年後	115年前	116年後	
20-24	-	-	-	-	-	-
25-29	-	-	-	-	-	-
30-34	-	-	-	-	-	-
35-39	-	-	-	-	-	-
40-44	-	-	-	-	-	-
45-49	4.84	4.84	4.84	1.26	1.26	80.79
50	23.39	23.39	23.39	50.02	30.01	94.74
51	23.39	23.39	23.39	50.02	30.01	94.74
52	23.39	23.39	23.39	50.02	30.01	94.74
53	23.39	23.39	23.39	50.02	30.01	94.74
54	23.39	23.39	23.39	50.02	30.01	94.74
55	57.44	34.46	34.46	93.36	93.36	87.03
56	57.44	34.46	34.46	32.93	32.93	87.03
57	57.44	34.46	34.46	32.93	32.93	87.03
58	57.44	34.46	34.46	32.93	32.93	87.03
59	57.44	34.46	34.46	32.93	32.93	87.03
60	118.87	118.87	95.10	70.45	70.45	90.19
61	83.94	83.94	67.15	70.45	70.45	90.19
62	83.94	83.94	67.15	70.45	70.45	90.19
63	83.94	83.94	67.15	70.45	70.45	90.19
64	83.94	83.94	67.15	70.45	70.45	90.19
65-69	1,000.00	1,000.00	1,000.00	1,000.00	1,000.00	173.18
70-74	1,000.00	1,000.00	1,000.00	1,000.00	1,000.00	57.22
75	1,000.00	1,000.00	1,000.00	1,000.00	1,000.00	1,000.00

附表3-2 士兵退伍率及晉任率假設

服務年資	退伍	晉任士官
1	0%	15%
2	0%	35%
3	8%	40%
4	60%	10%
5	60%	0%
6	50%	0%
7	50%	0%
8	90%	0%
9	95%	0%
10	100%	0%

年齡	軍職人員		年齡	軍職人員	
	軍官	士官		軍官	士官
21	-	0.30	41	72.40	97.51
22	-	6.69	42	98.04	61.84
23	16.11	36.60	43	98.04	61.84
24	16.11	36.60	44	98.04	61.84
25	16.11	36.60	45	79.44	61.84
26	16.11	62.91	46	79.44	61.84
27	16.11	62.91	47	79.44	61.84
28	45.35	62.91	48	79.44	61.84
29	26.39	30.35	49	79.44	61.84
30	26.39	30.35	50	79.44	121.59
31	26.39	30.35	51	79.44	58.98
32	41.41	15.40	52	238.10	58.98
33	26.39	15.40	53	132.46	58.98
34	14.17	15.40	54	132.46	58.98
35	14.17	15.40	55	75.62	58.98
36	14.17	15.40	56	75.62	58.98
37	14.17	15.40	57	405.41	219.05
38	14.17	66.95	58	97.59	1,000.00
39	14.17	97.51	59	97.59	1,000.00
40	41.88	97.51	60	1,000.00	1,000.00

公務人員退

提撥

中華民國

身 份 別	政 府 提 撥			個 人
	年度應提撥數	實際提撥數	提撥比例	年度應提撥數
公務人員	43,970,878,491	33,401,873,432	76%	23,676,626,879
教育人員	36,755,969,758	32,110,874,439	87%	19,791,676,023
軍職人員	8,332,052,620	18,848,389,442	226%	4,486,489,872
政務人員	44,116,078	146,201,039	331%	
合 計	89,103,016,947	84,507,338,352	95%	47,954,792,774

註1：本表委託精算專家編製，係表達各身分別參加人員在本年度之提撥情形。

註2：年度應提撥數係以下列基礎計算

- (1) 公務、教育及軍職人員係依基金第8次精算評估報告結果計算，亦即公務人員=涵蓋薪資×26.78%，教育人員=涵蓋薪資×29.07%，軍職人員=涵蓋薪資×14.21%。
- (2) 上開公務、教育及軍職3類人員之涵蓋薪資係精算基準日(110年12月31日)參加人員之年度本俸2倍合計數。
- (3) 「政務人員退職酬勞金給與條例」之施行期限，業於92年12月31日屆滿，自93年1月1日施行之「政務人員退職撫卹條例」，對於政務人員改採離職儲金制，因此自93年1月1日起，政務人員依法不再參加退撫基金，無須繳納基金費用，惟對92年12月31日以前已加入之政務人員年資，仍須依規定辦理撥付，依95年12月12日研商「各級政府分攤政務人員退撫基金自民國96年度起收支不足數額之相關事宜」會議決議，由政府編列預算撥補不足數額。亦即政務人員年度應提撥數為現金流量表110年度預估之給付支出。

註3：實際總提撥數係參照公務人員退休撫卹基金110年度經營信託基金收支概況表編製，政府實際提撥數=實際總提撥數×65%，個人實際提撥數=實際總提撥數×35%。110年度提撥數中，政務人員係包含銓敘部撥補42,644,000元、高雄市政府撥補1,027,595元、臺北市政府撥補1,249,981元、嘉義市政府撥補245,940元，合計撥補45,167,516元。及108年調降退休所得節省經費挹注款101,033,523元；公務人員係包含108年調降退休所得節省經費挹注款11,854,287,073元；教育人員係包含108年調降退休所得節省經費挹注款15,546,713,762元；軍職人員係包含108年調降退休所得節省經費挹注款1,183,527,362元、國防部撥交110年取消軍教免稅結餘挹注26,481,752元，及國軍配合精簡政策挹注款10,000,000,000元；全數列為政府提撥數。

註4：提撥比率=實際提撥數÷年度應提撥數。

休撫卹基金

明細表

110年度

單位：新臺幣元

提撥		總	提撥	
實際提撥數	提撥比例	年度應提撥數	實際提撥數	提撥比例
11,602,546,501	49%	67,647,505,370	45,004,419,933	67%
8,919,163,442	45%	56,547,645,781	41,030,037,881	73%
4,112,974,022	92%	12,818,542,492	22,961,363,464	179%
		44,116,078	146,201,039	331%
24,634,683,965	51%	137,057,809,721	109,142,022,317	80%

公務人員退休撫卹基金

立法院審議中央政府總預算案附屬單位預算所提決議及附帶決議辦理情形報告表

中華民國 110 年度

決 議 及 附 帶 決 議 項 次	內 容	辦 理 情 形
肆、審查經過及審議總結果	<p>五、通案決議11項：</p> <p>(一) 中華民國 110 年度中央政府總預算案附屬單位預算營業及非營業部分審查總報告所列未送院會處理項目，除確有空礙難行者再協商，依協商結論通過外，其餘均照各委員會審查會議決議通過。至送院會處理項目，協商有結論者，依協商通過；協商未獲結論者，交付表決，並依表決結果通過。</p> <p>(二) 各委員會審查結果協商結論，均應依通案決議辦理，不再逐一於各單位協商結果敘明。各單位均應切實依通案決議核實分別刪減，惟各委員會審查刪減數如逾通案決議刪減比例，以各委員會審查刪減數為準；未達通案決議刪減比例，則增加減列不足之數。</p> <p>(三) 委員會未處理之預算，依協商共識或表決結果處理，若未有增(減)列數者，其預算均照列。</p> <p>(四) 鑑於 110 年度將屆年度終了，針對各委員會已通過之凍結案，除於院會協商提出討論者，照協商內容通過外，其餘同意均免予凍結，改為提出書面報告後通過。</p> <p>(五) 鑑於嚴重特殊傳染性肺炎全球疫情持續發展，各國為有效控制疫情，相繼實施封閉式管理，國際間各類活動及交流紛紛取消。爰 110 年度中央政府總預算案附屬單位預算營業及非營業特種基金通案減列「大陸地區旅費」百分之四十及「國外旅費」百分之五。</p> <p>(六) 為利公開透明，並讓立法院監督各行政機關及基金預算執行情形，俾利發揮預算財務效益，爰要求行政院自 111 年度起督促各國營事業辦理宣導經費應於單位預算書或附屬單位預算書中以表列方式呈現預算科目、金額、預計執行內容等，以利外界監督。</p> <p>(七) 為公開透明，並利立法院監督預算執行情形，各國營事業編列廣告費用及</p>	<p>本基金無本項決議。</p> <p>本基金無本項決議。</p> <p>依規定辦理。</p> <p>依規定辦理。</p> <p>依規定辦理。</p> <p>本基金無本項決議。</p> <p>本基金無本項決議。</p>

公務人員退休撫卹基金

立法院審議中央政府總預算案附屬單位預算所提決議及附帶決議辦理情形報告表

中華民國 110 年度

決 議 項 次	及 附 帶 決 議 內 容	辦 理 情 形
	<p>行銷費用預算，須符合預算法第 62 條之 1 規定，且於辦理結束後 3 個月內，將辦理方式、政策效益及執行情形函送立法院備查，俾利政府預算發揮最大效益。</p> <p>(八) 依 108 年度審計部中央政府總決算審核報告指出，除臺灣鐵路管理局持續虧損外，其餘 14 家國營事業皆獲有盈餘；惟部分國營事業經營效能仍待提升或精進，其中台灣糖業股份有限公司因豬隻死亡率未降低、煉製率欠佳、銷售策略未有效執行等，經營績效欠佳；台灣中油股份有限公司非計畫性停爐頻仍、環保措施未達法規標準及工安事故接連發生；台灣電力股份有限公司長期仰賴舉債支應營運所需資金，利息負擔沈重，部分經營績效指標達成情形未如預期；台灣自來水股份有限公司給水投資報酬率呈負值，長期借款未償餘額逐年攀升，無預警停水案件頻傳；臺灣菸酒股份有限公司各類菸酒產品銷售量連年衰退，衍生工廠人力及設備閒置；中華郵政股份有限公司郵政車輛與郵務士之配比未盡合理，部分車輛長期閒置或低度利用等，請上述國營事業分別就其經營效能改善方案向立法院財政及相關委員會提出書面改善檢討報告。</p> <p>(九) 依預算法第 88 條第 1 項規定略以，附屬單位預算之執行，如因經營環境發生重大變遷或正常業務之確實需要，報經行政院核准者，得先行辦理；但其中有關固定資產之建設改良擴充及資金之轉投資、資產之變賣及長期債務之舉借償還，仍應補辦預算；且非營業基金每筆數額 1 億元以上者，應送立法院備查。惟 110 年度預算案中，作業基金與特別收入基金編列補辦預算者計 12 項，其中超逾 1 億元者僅國防部主管國軍生產及服務作業</p>	<p>本基金無本項決議。</p> <p>本基金無本項決議。</p>

公務人員退休撫卹基金

立法院審議中央政府總預算案附屬單位預算所提決議及附帶決議辦理情形報告表

中華民國 110 年度

決 議 項 次	及 附 帶 決 議 容 內	辦 理 情 形
	<p>基金 1.97 億元與教育部主管國立大 學校院校務基金 5.24 億元(合計)， 而 1 千萬元以上未達 1 億元者有 9 項，且近年度 1 千萬元以上未達 1 億 元之先行辦理項目仍多，然作業基金 與特別收入基金係因正常業務實需等 法令許可而先行辦理，惟送立法院備 查數額以 1 億元為區分標準，是否偏 高而未充分呈現先行辦理情況，爰請 行政院適時予以檢討調整妥適的區分 標準。</p> <p>(十) 110 年度中央政府總預算案編製附屬 單位預算之非營業特種基金計 220 單 位(含分預算 118 單位)，其業務總支 出(含基金用途)編列 2 兆 9,053 億 元，達中央政府歲出總額之 34.41%； 按立法院對於非營業特種基金數目 龐雜議題，向來多所關注，並曾作成應 檢討整併及裁撤等相關決議，惟 110 年度更增加 18 單位，顯見行政院及 各部會針對非營業特種基金存續與整 併問題之檢討，未盡積極，爰請行政院 於 3 個月內向立法院財政委員會提出 專案報告。</p> <p>(十一) 中央銀行肩負執行政府貨幣政策、 維護物價與金融穩定之職責，然物價 是否穩定，需仰賴行政院主計總處統 計之物價指數。然查行政院主計總處 之物價指數，最大之組成為房屋租金 指數，權重接近 15%，其仰賴 1,200 個固定租屋樣本，未能有效反映租金 行情變化，低估租金成長，導致台灣物 價指數長期失真，呈現低度通膨之假 象，長年為專家學者所詬病。爰要求由 行政院主計總處會同專家及其他政府 部門針對房屋租金指數提出策進作 為。</p>	<p>本基金無本項決議。</p> <p>本基金無本項決議。</p>

公務人員退休撫卹基金

立法院審議中央政府總預算案附屬單位預算所提決議及附帶決議辦理情形報告表

中華民國 110 年度

決 議 及 附 帶 決 議 項 次	內 容	辦 理 情 形
柒、信託基金部分審議結果	<p>司法及法制委員會 乙、考試院銓敘部主管 一、公務人員退休撫卹基金 (五)通過決議3項:</p> <ol style="list-style-type: none"> 1. 110 年度公務人員退休撫卹基金總支出預算「委託經營」編列 4 億 4,597 萬 9 千元，較上年度預算數 3 億 8,068 萬 9 千元，增加 6,529 萬元，成長幅度超過 17%，係因國內外委託經營規模增加，致交易費用提高，然近年來相關委託投資收益率成效有待評估，其委託經費與投資收益率表現如何成正比亦有待觀察檢討，請公務人員退休撫卹基金管理委員會向立法院司法及法制委員會提出書面報告。 2. 截至 108 年底退撫基金之未提存退休金精算應計負債累計達 2.6 兆元。為健全基金財務並逐年縮減軍公教人員實際提撥費率與最適提撥費率之差距，公務人員退休撫卹基金管理委員會已公告自 110 年 1 月 1 日起軍公教人員之退撫基金提撥費率每年調升 1%，至 112 年調整為 15%，將可逐年增加基金收繳數。該基金應穩健提升經營效率及各項收益，以助改善基金財務狀況。 3. 因應金融環境變遷，公務人員退休撫卹基金基於風險及收益考量，每年均將可運用資金配置一定比例於銀行存款，包括新台幣及外幣。其中外幣存款近年來部分幣別屢產生兌換損失，金額尚不低。該基金於 110 年度進行相關外幣存款投資時，應審慎選擇投資幣別並妥適配置各外幣存款之資金比重；評估以往年度之個別外幣兌換損益情形，並綜合考量各投資國家之經濟發展前景及政治風險。 	<p>本會業依決議擬具「公務人員退休撫卹基金委託經營交易費預算編列檢討報告」，並於 111 年 1 月 24 日以台管財三字第 1111626766 號函請銓敘部協助轉陳立法院、司法及法制委員會與提案委員。</p> <p>遵示辦理。</p> <p>遵示辦理。</p>