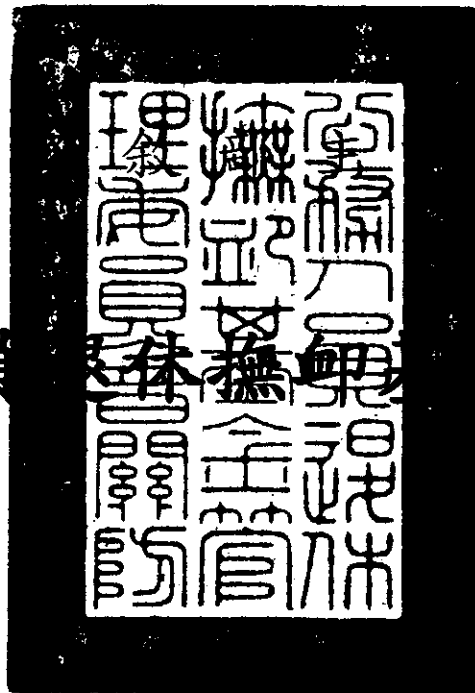


中華民國 103 年度

公務人員退休撫卹基金預算案



公務人員退休撫卹基金管理委員會 編

公務人員退休撫卹基金

目 次

中華民國 103 年度

一、總說明	1-11
二、主要表	
1. 收支餘絀預計表	13
2. 餘絀撥補預計表	14
3. 現金流量預計表	15
4. 收繳給付預計表	16
三、明細表	
1. 利息收入明細表	17-18
2. 借券收入明細表	19
3. 投資利益明細表	20
4. 支出明細表	21
5. 收繳明細表	22-23
6. 給付明細表	24-28
四、參考表	
1. 預計平衡表	30-31
2. 基金結存估算表	32
3. 基金給付預計人數表	34-35
五、附錄	
1. 提撥進度表	38-39
2. 精算評估之基礎	40-43
3. 立法院審議中央政府總預算案附屬單位預算所提決議及附帶決議辦理情形報告表	44

公務人員退休撫卹基金

總說明

中華民國 103 年度

壹、基金概況：

一、設立依據：本基金係依據公務人員退休法第 14 條第 2 項規定設置。

二、設立目的：本基金設立目的係在於運用基金本息支應公務人員退休撫卹給與，以提高公務人員退撫所得及改善政府財政負擔，保障退休人員及遺族生活。

三、基金來源：

(一) 各級政府依法撥繳之費用。

(二) 公務人員、教育人員及軍職人員依法自繳之費用。

(三) 本基金之孳息收入及其運用之收益。

(四) 經政府核定撥交之補助款項。

(五) 其他有關收入。

四、基金用途：公務人員、政務人員、教育人員及軍職人員之退休金、退職酬勞金、退伍金、退休俸、贍養金、撫卹金、撫慰金、資遣給與及中途離職者之退費。

五、組織及職掌：

(一) 機關主要職掌：依公務人員退休撫卹基金管理條例第 2 條第 1 項規定本基金設公務人員退休撫卹基金管理委員會，隸屬於銓敘部，負責本基金之收支、管理及運用。

(二) 內部單位及員額編制（如組織系統圖）係依公務人員退休撫卹基金管理委員會組織條例規定設置，設主任委員 1 人，由銓敘部部長兼任，綜理會務；副主任委員 1 人，襄理會務；主任秘書 1 人，襄助主任委員及副主任委員處理公務；下設各組、室，其掌理之事項說明如下：

1. 業務組：(1) 基金管理法規之研擬、修正。

(2) 基金年度收支之規劃事項。

(3) 辦理基金代收、代付業務之特約、管理。

(4) 辦理各類人員基金資料管理事項。

(5) 辦理基金收繳、欠費處理及資料查核。

(6) 辦理基金撥付核算及資料管理事項。

公務人員退休撫卹基金

總說明

中華民國 103 年度

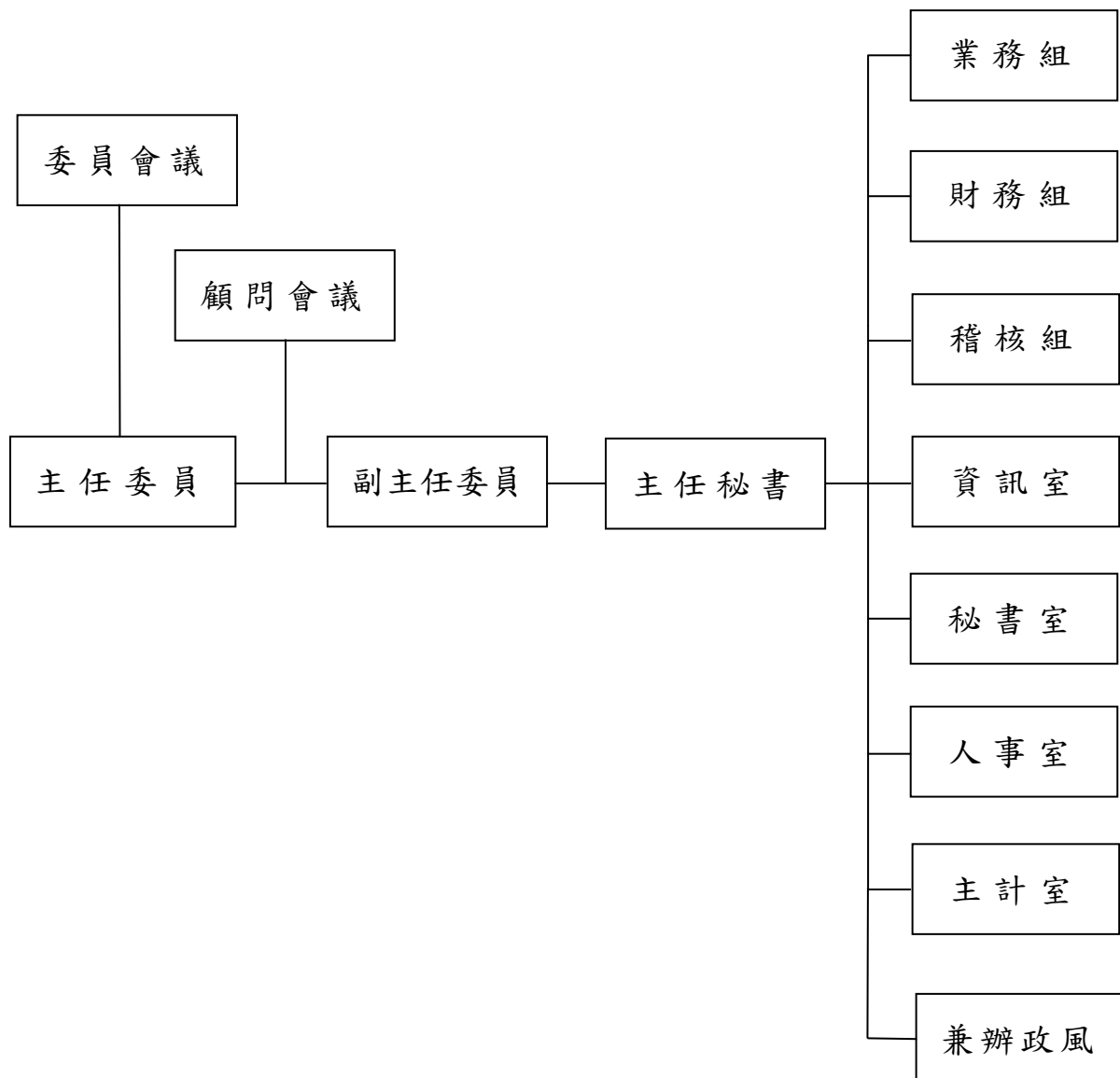
- (7)辦理基金管理業務研究發展。
- (8)基金提撥費率幅度之建議事項。
- 2.財務組：(1)研擬、解釋基金管理、運用法令。
- (2)研擬基金管理運用計畫。
- (3)辦理基金投資運用與資金調度。
- (4)辦理基金定期精算。
- (5)評估基金年度運用效益與報酬比率。
- (6)辦理基金財務出納及保管事項。
- (7)辦理基金委託經營業務之規劃、執行等事項。
- 3.稽核組：(1)辦理基金年度稽核計畫之擬訂、執行及考核。
- (2)辦理基金運用效益之稽核。
- (3)辦理基金財務出納、保管及調度之稽核。
- (4)辦理基金帳務處理、資訊作業及風險控管作業之稽核。
- (5)辦理基金代收代付金融機構業務之稽核。
- (6)辦理基金受託經營機構暨保管機構業務及財務之稽核。
- 4.資訊室：(1)基金資訊業務之整體規劃及管理事項。
- (2)基金資訊系統之設計及資料處理事項。
- (3)基金資訊系統軟、硬體之管理及維護事項。
- (4)基金電腦資料之安全維護及保密事項。
- (5)基金資訊作業之媒體申報及傳輸網路處理事項。
- (6)基金資料庫之定期備援及分散儲存事項。
- 5.秘書室：掌理議事、文書、印信、庶務、出納、檔案管理、公共關係及不屬各組室事項。
- 6.人事室：掌理基金管理會人事管理事項。
- 7.主計室：掌理基金管理會及基金之歲計、會計、統計事項暨基金年度工作執行成果報告之編製事項。
- 8.兼辦政風：係由銓敘部統籌辦理。

公務人員退休撫卹基金

總說明

中華民國 103 年度

(三) 組織系統圖



註：公務人員退休撫卹基金管理委員會配置預算員額 100 人，包括正式職員 86 人，聘用人員 4 人，技工 2 人，駕駛 2 人及工友 6 人，與上 (102) 年度同。

公務人員退休撫卹基金

總說明

中華民國103年度

貳、最近三年基金給付及收支趨勢表

(一)最近三年基金給付趨勢表

項 目	101年度決算數		102年度預算數		103年度預算數	
	人 數	基 期(%)	人 數	趨勢比率(%)	人 數	趨勢比率(%)
政務人員	237	100.00	231	97.47	246	103.80
退休給付	232	100.00	223	96.12	240	103.45
撫卹給付	4	100.00	5	125.00	5	125.00
離職退費	1	100.00	3	300.00	1	100.00
公務人員	109,171	100.00	120,272	110.17	133,228	122.04
退休給付	104,370	100.00	115,623	110.78	128,858	123.46
撫卹給付	3,691	100.00	3,613	97.89	3,511	95.12
離職退費	1,110	100.00	1,036	93.33	859	77.39
教育人員	95,149	100.00	100,861	106.00	106,294	111.71
退休給付	93,750	100.00	99,080	105.69	105,021	112.02
撫卹給付	1,010	100.00	1,498	148.32	1,009	99.90
離職退費	389	100.00	283	72.75	264	67.87
軍職人員	62,054	100.00	61,860	99.69	63,483	102.30
退休給付	59,817	100.00	58,804	98.31	61,183	102.28
撫卹給付	1,112	100.00	1,081	97.21	1,114	100.18
離職退費	1,125	100.00	1,975	175.56	1,186	105.42
合 計	266,611	100.00	283,224	106.23	303,251	113.74

公務人員退休撫卹基金

總說明

中華民國103年度

單位：新臺幣千元

項 目	101年度決算數		102年度預算數		103年度預算數	
	金 額	基 期(%)	金 額	趨勢比率(%)	金 額	趨勢比率(%)
政務人員	45,484	100.00	54,734	120.34	48,018	105.57
退休給付	44,507	100.00	52,427	117.79	46,665	104.85
撫卹給付	838	100.00	1,129	134.73	1,089	129.95
離職退費	139	100.00	1,178	847.48	264	189.93
公務人員	20,225,256	100.00	23,515,330	116.27	27,237,455	134.67
退休給付	19,136,400	100.00	22,437,245	117.25	25,997,547	135.85
撫卹給付	751,900	100.00	831,452	110.58	849,750	113.01
離職退費	336,956	100.00	246,633	73.19	390,158	115.79
教育人員	18,310,673	100.00	18,971,371	103.61	20,938,031	114.35
退休給付	17,943,011	100.00	18,540,300	103.33	20,482,115	114.15
撫卹給付	282,591	100.00	333,457	118.00	359,488	127.21
離職退費	85,071	100.00	97,614	114.74	96,428	113.35
軍職人員	11,566,206	100.00	11,459,856	99.08	12,704,563	109.84
退休給付	11,401,119	100.00	11,271,476	98.86	12,501,595	109.65
撫卹給付	140,860	100.00	138,224	98.13	159,932	113.54
離職退費	24,227	100.00	50,156	207.03	43,036	177.64
合 計	50,147,619	100.00	54,001,291	107.68	60,928,067	121.50

(二)最近三年收支趨勢表

單位：新臺幣千元

項 目	101年度決算數		102年度預算數		103年度預算數	
	金 額	基 期(%)	金 額	趨勢比率(%)	金 額	趨勢比率(%)
收入	33,491,167	100.00	19,011,464	56.77	21,390,723	63.87
支出	6,834,494	100.00	760,207	11.12	769,225	11.26
收支賸餘(短絀)	26,656,673	100.00	18,251,257	68.47	20,621,498	77.36
本期賸餘(短絀)	26,656,673	100.00	18,251,257	68.47	20,621,498	77.36

註：1. 自92年度起依本基金會計制度，將本基金之收繳、撥付按月結轉本金。

2. 原列於作業收支項下之基金收繳給付項目，因係屬基金本金變動部分，自93年度起於預算書另編製基金收繳給付預計表，改列於該表項下。

3. 101年度決算數係含已實現及未實現損益。

公務人員退休撫卹基金

總說明

中華民國 103 年度

參、業務（工作）計畫概要：

辦理政公教軍人員退休、撫卹給付及離職退費，以安定政公教軍人員生活及照顧政公教軍人員遺眷生活。

一、辦理政務人員退休、撫卹給付及離職退費一次給付計 4 人，定期給付累計人數計 242 人，金額 4,801 萬 8 千元。

（一）退休金：預計 2 人，定期給付累計人數計 238 人，金額 4,666 萬 5 千元。

（二）撫卹金：預計 1 人，定期給付累計人數計 4 人，金額 108 萬 9 千元。

（三）離職退費：預計 1 人，金額 26 萬 4 千元。

二、辦理公務人員退休、撫卹給付及離職退費一次給付計 1,242 人，定期給付累計人數計 131,986 人，金額 272 億 3,745 萬 5 千元。

（一）退休金：預計 293 人，定期給付累計人數計 128,565 人，金額 259 億 9,754 萬 7 千元。

（二）撫卹金：預計 90 人，定期給付累計人數計 3,421 人，金額 8 億 4,975 萬元。

（三）離職退費：預計 859 人，金額 3 億 9,015 萬 8 千元。

三、辦理教育人員退休、撫卹給付及離職退費一次給付計 404 人，定期給付累計人數計 105,890 人，金額 209 億 3,803 萬 1 千元。

（一）退休金：預計 102 人，定期給付累計人數計 104,919 人，金額 204 億 8,211 萬 5 千元。

（二）撫卹金：預計 38 人，定期給付累計人數計 971 人，金額 3 億 5,948 萬 8 千元。

（三）離職退費：預計 264 人，金額 9,642 萬 8 千元。

四、辦理軍職人員退休、撫卹給付及離職退費一次給付計 8,407 人，定期給付累計人數計 55,076 人，金額 127 億 456 萬 3 千元。

（一）退休金：預計 7,221 人，定期給付累計人數計 53,962 人，金額 125 億 159 萬 5 千元。

（二）撫卹金：預計 0 人，定期給付累計人數計 1,114 人，金額 1 億 5,993 萬 2 千元。

（三）離職退費：預計 1,186 人，金額 4,303 萬 6 千元。

肆、本年度預算概要：

一、收支餘絀概況：

（一）收入部分：本年度收入 213 億 9,072 萬 3 千元，主要係基金運用財務收入。

（二）支出部分：本年度支出 7 億 6,922 萬 5 千元，主要係基金運用財務支出。

（三）餘絀部分：本年度收入 213 億 9,072 萬 3 千元，支出 7 億 6,922 萬 5 千元，收支相抵賸餘 206 億 2,149 萬 8 千元。

二、餘絀撥補概況：

（一）賸餘之部：本年度賸餘之部計 242 億 6,229 萬 4 千元，含本期賸餘 206 億 2,149 萬 8 千元及 98 至 99 年度決算未達法定收益待撥補數 36 億 4,079 萬 6 千元。

公務人員退休撫卹基金

總說明

中華民國 103 年度

(二)分配之部：本年度賸餘撥充基金數 213 億 6,149 萬 8 千元，含本期賸餘 206 億 2,149 萬 8 千元及本年度國庫補貼款 7 億 4,000 萬元。

(三)未分配賸餘：本年度賸餘之部 242 億 6,229 萬 4 千元，扣除分配之部 213 億 6,149 萬 8 千元，未分配賸餘計 29 億 79 萬 6 千元，係 98 至 99 年度決算運用收益未達法定收益尚待國庫撥補數。

三、現金流量概況：

本年度之現金及約當現金計淨減少 132 億 4,518 萬 6 千元，主要原因為：

(一)業務活動部分：本期賸餘、營業資產及負債之淨變動，增加現金及約當現金 118 億 6,322 萬 8 千元。

(二)投資活動部分：投資委託經營、備供出售、無活絡市場、持有至到期日等資產之淨變動，減少現金及約當現金 270 億 2,443 萬元。

(三)融資活動部分：基金收繳、給付及收到國庫補貼款等，增加現金及約當現金 19 億 1,601 萬 6 千元。

四、收繳給付概況：

本年度基金收繳數 621 億 408 萬 3 千元，基金給付數 609 億 2,806 萬 7 千元，本年度基金本金淨增加 11 億 7,601 萬 6 千元。

五、國庫撥補：依公務人員退休撫卹基金管理條例第 5 條第 3 項規定，本基金之運用，其 3 年內平均最低年收益不得低於臺灣銀行 2 年期定期存款利率計算之收益。如運用所得未達規定之最低收益者，由國庫補足其差額，本基金 101 年度決算應收國庫補貼款餘額 43 億 8,079 萬 6 千元，業於 102 年度實際撥補 7 億 4,000 萬元，103 年度編列撥補預算 7 億 4,000 萬元，應收國庫補貼款餘額 29 億 79 萬 6 千元。

六、基金結存概況：

(一)資金來源：基金以前年度累積結存 5,435 億 6,080 萬 5 千元，加計本年度預計賸餘 206 億 2,149 萬 8 千元、基金收繳給付預計淨增加 11 億 7,601 萬 6 千元，本期預計基金結存數 5,653 億 5,831 萬 9 千元。

七、資金運用情形：

(一)公務人員退休撫卹基金管理條例(以下簡稱本條例)第 5 條第 2 項規定：「本基金之運用及委託經營，由基金管理委員會擬訂年度計畫，經基金監理委員會審定後行之，並由政府負擔保責任。」又本條例第 6 條第 3 項第 1 款亦規定：「年度開始前(依同條例施行細則第 18 條規定，係指年度開始前 6 個月)應訂定運用方針編製收支預算，提本基金監理委員會覆核。」

(二)依據「公務人員退休撫卹基金 103 年度基金運用計畫」，基金運用組合規劃如下：

1. 年度可運用資金估計

(1) 本年度開始可運用資金(上年度基金預估結存數)：5,399 億 2,000 萬 9 千元

以前年度基金累計結存決算數(不含未達法定收益待撥補數)：5,137 億 6,057 萬 5 千元 (1)

公務人員退休撫卹基金

總說明

中華民國 103 年度

上年度基金預估本金變動數：71 億 6,817 萬 7 千元 (2)
上年度基金預估賸餘數：182 億 5,125 萬 7 千元 (3)
上年度實際國庫撥補數：7 億 4,000 萬元 (4)
上年度基金預估結存數(=(1)+(2)+(3)+(4))：5,399 億 2,000 萬 9 千元 (5)

(2)本年度預估基金本金變動數：11 億 7,601 萬 6 千元
本年度預估基金收繳：621 億 408 萬 3 千元 (6)
本年度預估基金給付：609 億 2,806 萬 7 千元 (7)
本年度預估基金本金變動數(=(6)-(7))：11 億 7,601 萬 6 千元 (8)

(3)本年度編列國庫撥補數：7 億 4,000 萬元 (9)

(4)本年度預估可運用資金：5,418 億 3,602 萬 5 千元
本年度可運用資金之預估，分為本年度開始可運用資金數(5)、本年度預估基金本金變動數(8)及本年度編列國庫撥補數(9)三部分，合計為：5,418 億 3,602 萬 5 千元(=(5)+(8)+(9))

2. 基金運用收益之基本目標

(1) 法定最低收益率要求：

依本條例第 5 條第 3 項之規定：「本基金之運用，其 3 年內平均最低年收益不得低於臺灣銀行 2 年期定期存款利率計算之收益。如運用所得未達規定之最低收益者，由國庫補足其差額。」其中所稱「臺灣銀行 2 年期定期存款利率」，依本條例施行細則第 16 條規定，「係以臺灣銀行每月初平均牌告利率所計算之全年平均利率為準，並按單利計算」。

【按：102 年 3 月底臺灣銀行 2 年期定期存款利率(固定)水準為 1.4%。】

(2) 本年度基金運用方針所定年度基金運用收益目標：

本年度基金運用收益目標之釐定，除考量國內外經濟金融情勢、市場風險性與達成臺灣銀行 2 年期定期存款利率之要求外，在委託經營與自行經營並行之穩健經營原則下，本年度整體基金運用組合中，含國內外股票、國內外受益憑證、國內外委託經營—資本利得等資本利得型運用項目占 60%，另國內外銀行存款、國內外短期票券及庫券、國內外債券、福利貸款、經建貸款及國內外委託經營—固定收益等固定收益型運用項目占 40%，各運用項目之預定收益率分述如下：

- ① 國內資本利得型預定收益率，國內上市(櫃)公司股票及 ETF、國內受益憑證及共同信託基金、國內委託經營—資本利得部分按最近 11 年國內上市公司加權股價報酬指數年化平均報酬率 6.360% 估算。
- ② 國外資本利得型預定收益率，國外上市(櫃)公司股票及 ETF、國外受益憑證及共同信託基金、國外委託經營—資本利得部分按最近 11 年摩根史坦利全球指數年化平均報酬率 5.270% 估算。

公務人員退休撫卹基金

總說明

中華民國 103 年度

- ③ 國內固定收益型之預定收益率，台幣銀行存款係按 102 年 3 月底臺灣銀行 1 年期定存大額固定利率水準 0.55% 加 0.25% 估算，國內短期票券及庫券係按 102 年 3 月份本會承作短票平均利率 0.715% 估算外，國內債券係按 102 年 3 月底 10 年期指標公債殖利率 1.307% 估算，福利貸款及經建貸款係以台幣銀行存款預定收益率 0.80% 加 0.50% 估算，另國內委託經營－固定收益部分比照國內債券估算。
- ④ 國外固定收益型之預定收益率，外幣銀行存款以本會主要外幣資產幣別 102 年 3 月底臺灣銀行 1 個月期定存利率水準，按各幣別配置比重加權而得之 0.196% 估算，國外短期票券及庫券係以 102 年 3 月底美國 3 個月期國庫券利率 0.070% 估算，國外債券則以 102 年 3 月底美國 10 年期公債殖利率 1.849% 估算，另國外委託經營－固定收益部分比照國外債券估算。將各運用項目之預定收益率，依各運用項目之中心配置比例加權平均後，合計 4.03% 為年度基金運用收益目標，冀期在運用收益目標之驅策下，順利達成「超越臺銀 2 年期定存利率」、「穩健提昇基金收益」之既定任務。

伍、其他：依據公務人員退休撫卹基金委託精算報告，以 101 年 12 月 31 日為基準日，參加基金人數 63 萬人，折現率 3.00%，通膨相關調薪率 0.50% 等精算假設條件下，採加入年齡精算成本法評價之基準日領取給付人員及在職人員之未來淨給付精算現值約 2 兆 9,262 億元(含中央政府 1 兆 1,794 億元及地方政府 1 兆 7,468 億元)，扣除已提存基金數約 5,181 億元(含中央政府 1,802 億元及地方政府 3,379 億元)後，未提撥退休金約 2 兆 4,081 億元(含中央政府 9,992 億元及地方政府 1 兆 4,089 億元)。

公務人員退休撫卹基金 103 年度運用組合規劃表
(自民國 103 年 1 月 1 日至 103 年 12 月 31 日止)

單位：億元、%

項目區分	中心配置		允許變動區間		運用項目	中心配置		允許變動區間		預定收益率 (%) (註二)	加權目標收益率 (%) (註三)	
	比例 (%)	金額	比例 (%)	金額		比例 (%)	金額	比例 (%)	金額			
自行經營	資本利得	25 %	國內	1. 上市(上櫃)公司股票及 ETF	17.00	921.12	10.00	~	23.00	541.84	~	1,246.22
				2. 受益憑證及共同信託基金	1.00	54.18	0.10	~	3.00	5.42	~	162.55
	固定收益	29 %	國內	3. 上市(上櫃)公司股票及 ETF	2.00	108.37	0.10	~	3.00	5.42	~	162.55
				4. 受益憑證及共同信託基金	5.00	270.92	1.00	~	7.00	54.18	~	379.29
	國外	43 ~ 65	2,340.73 ~ 3,511.10	5. 台幣銀行存款	6.00	325.10	4.80	~	22.00	260.08	~	1,192.04
				6. 短期票券及庫券	4.00	216.73	3.00	~	18.00	162.55	~	975.30
				7. 債券	8.70	471.40	6.00	~	10.50	325.10	~	568.93
				8. 與公務人員福利有關設施之投資及貸款	0.10	5.42	0.00	~	0.12	0.00	~	6.50
				9. 各級政府或公營事業辦理經濟建設之貸款或投資	0.10	5.42	0.00	~	5.00	0.00	~	270.92
				10. 外幣銀行存款	3.00	162.55	1.00	~	16.00	54.18	~	866.94
	國外	35 ~ 57	1,896.43 ~ 3,088.47	11. 短期票券及庫券	0.10	5.42	0.00	~	0.50	0.00	~	27.09
				12. 債券	7.00	379.29	4.00	~	20.00	216.73	~	1,083.67
委託經營	46	2,492.45	國內委託經營	資本利得	15.00	975.30	8.00	~	30.00	433.47	~	1,625.51
				固定收益	3.00		2.00	~	12.00			
合計	100	5,418.36 (註一)	國外委託經營	資本利得	20.00	1,517.14	11.00	~	36.00	596.02	~	1,950.61
				固定收益	8.00		2.00	~	10.00			
合計	100	5,418.36	-	合計	100.00	5,418.36	-	-	-	-	4.03	

註一：本項金額為年度終了時預估之總可運用資金數，係由年度開始可運用資金數 5,399.20 億元、本年度編列國庫撥補數 7.40 億元，及於年度中陸續發生並累積之基金收支結餘數 11.76 億元所組成。

註二：1. 國內「上市(上櫃)公司股票及 ETF」與「受益憑證及共同信託基金」之預定收益率係按最近 11 年台灣加權股價指數年化平均報酬率 6.360% 估算。

2. 國外「上市(上櫃)公司股票及 ETF」與「受益憑證及共同信託基金」之預定收益率係按最近 11 年摩根史坦利全球指數年化平均報酬率 5.270% 估算。

3. 「台幣銀行存款」之預定收益率以 102 年 3 月底台幣 10 年期指標公債殖利率 1.307% 估算，國內「短期票券及庫券」之預定收益率以 102 年 3 月份本會承作國內短期平均利率 0.715% 估算，國內「債

券」之預定收益率係以 102 年 3 月底台幣 10 年期指標公債殖利率 1.307% 估算。

4. 「與公務人員福利有關設施之投資及貸款」之預定收益率係以台幣銀行存款預定收益率 0.800% 加 0.50% 估算。

5. 「各級政府或公營事業辦理經濟建設之貸款或投資」之預定收益率係以台幣銀行存款利率水準，按各幣別配置比重加權而得之 0.196% 估算，國外「短期票券及庫券」之預定收益率以 102 年 3 月底美國 3 個月期國庫券利

率 0.070% 估算，國外「債券」之預定收益率以 102 年 3 月底美國 10 年期公債殖利率 1.849% 估算。

6. 「外幣銀行存款」(中心配置)之預定收益率以 102 年 3 月底美國 15% 及國內債券預定收益率 6.360% 及國內債券預定收益率 1.307% 按 (15%:3%) 權重加權而得之 5.518% 估算，國外「委託經營」(中

心配置)之預定收益率以 102 年 3 月底美國 3 個月期國庫券利率 0.715% 估算，國外「債券」之預定收益率以 102 年 3 月底美國 10 年期公債殖利率 1.849% 按 (20%:8%) 權重加權而得之 4.293% 估算。

7. 國內「委託經營」(中心配置)之預定收益率以 102 年 3 月底美國 15% 及國內債券預定收益率 6.360% 及國內債券預定收益率 1.307% 按 (15%:3%) 權重加權而得之 5.518% 估算，國外「委託經營」(中

心配置)之預定收益率以 102 年 3 月底美國 3 個月期國庫券利率 0.715% 估算，國外「債券」之預定收益率以 102 年 3 月底美國 10 年期公債殖利率 1.849% 按 (20%:8%) 權重加權而得之 4.293% 估算。

註三：加權目標收益率 = 各運用項目之預定收益率 X 中心配置比例。

註四：本基金資產配置比重，資本利得之中心配置比例 60% (允許變動區間 35%~70%)，固定收益之中心配置比例 40% (允許變動區間 33%~65%)；國內投資中心配置比例 54.9% (允許變動區間 45%~70%)，國外投資中心配

置比例 45.1% (允許變動區間 30%~52%)。

註五：「以避險為目的之股債指數期貨、遠期外匯及其他相關衍生性金融商品」係提供本基金相關投資標的避險之用，非以投資為目的，未來本會將視實際需要配合運用。

註六：「以增加投資化商品為目的之衍生性金融商品」目前僅國外委託經營投資，並於委託經營委任投資方針訂定相關投資限制。

註七：「有價證券出借業務」之投資標的係屬個別商品性質，分別納入短期票券、債券或受益憑證之配置中。

註八：「有價證券出借業務」因係屬相關投資標的之附屬運用價值，故不另行配置比例。

公務人員退休撫卹基金

總說明

中華民國103年度

陸、基金結存估計

單位：新臺幣千元

金額 年度	基金增加數	基金減少數	本年度結存	累積結存	說 明
85	15,732,388	181,650	15,550,738	15,550,738	決算數
86	29,443,190	1,308,001	28,135,189	43,685,927	決算數
87	35,313,627	6,172,271	29,141,356	72,827,283	決算數
88	42,473,553	4,305,562	38,167,991	110,995,274	決算數
88下半年 及89	68,949,709	46,361,715	22,587,994	133,583,267	決算數
90	42,470,350	12,299,672	30,170,678	163,753,945	決算數
91	47,396,082	23,963,646	23,432,436	187,186,382	決算數
92	61,853,400	19,044,857	42,808,543	229,994,925	決算數
93	60,310,146	30,122,628	30,187,517	260,182,442	決算數
94	99,052,592	60,446,246	38,606,347	298,788,789	決算數
95	87,998,875	23,691,913	64,306,962	363,095,751	決算數
96	75,459,583	29,116,519	46,343,064	409,438,815	決算數
97	63,789,482	123,525,102	-59,735,620	349,703,195	決算數(註1)
98	133,475,436	30,669,240	102,806,196	452,509,391	決算數(註2)
99	75,976,428	35,711,116	40,265,312	492,774,703	決算數(註3)
100	57,675,440	71,020,302	-13,344,862	479,429,842	決算數
101	89,026,149	50,314,620	38,711,529	518,141,371	決算數
102	80,160,725	54,741,291	25,419,434	543,560,805	預算數
103	83,465,581	61,668,067	21,797,514	565,358,319	預算數

註1：97年度累積結存包含95至97年度未達法定收益待撥補數166,947千元。

註2：98年度累積結存包含96至98年度未達法定收益待撥補數1,757,525千元。

註3：99年度累積結存包含97至99年度未達法定收益待撥補數2,957,271千元。

本頁空白

公務人員退休撫卹基金

收支餘絀預計表

中華民國103年度

單位：新臺幣千元

前年度決算數		科 目	本年度預算數		上年度預算數		比較增減(－)		說 明
金額	%		金額	%	金額	%	金額	%	
33,491,167	100.00	總收入	21,390,723	100.00	19,011,464	100.00	2,379,259	12.51	
33,465,141	99.92	(一)財務收入	21,390,723	100.00	19,011,464	100.00	2,379,259	12.51	
3,752,841	11.21	1. 利息收入	2,729,420	12.76	2,921,638	15.37	-192,218	-6.58	
11,794	0.04	2. 借券收入	12,000	0.06	24,000	0.13	-12,000	-50.00	
7,953,098	23.75	3. 投資利益	18,649,303	87.18	16,065,826	84.51	2,583,477	16.08	
21,747,408	64.93	4. 投資評價利益							
26,026	0.08	(二)其他收入							
6,834,494	20.41	總支出	769,225	3.60	760,207	4.00	9,018	1.19	
6,828,171	20.39	(一)財務支出	769,225	3.60	760,207	4.00	9,018	1.19	
401,816	1.20	1. 委託經營管理費	700,451	3.27	691,089	3.64	9,362	1.35	
36,155	0.11	2. 保管費用	50,299	0.24	50,948	0.27	-649	-1.27	
6,355,825	18.98	3. 兌換損失							
10,924	0.03	4. 匯費及帳籍維護費	5,435	0.03	4,986	0.03	449	9.01	
5,485	0.02	5. 交易費用	12,800	0.06	12,800	0.07			
189		6. 借貸服務費	240		384		-144	-37.50	
1,047		7. 呆帳							
16,730	0.05	8. 資產減損損失							
6,323	0.02	(二)其他支出							
26,656,673	79.59	本期賸餘	20,621,498	96.40	18,251,257	96.00	2,370,241	12.99	

註：1. 自92年度起依本基金會計制度，將本基金之收繳、撥付按月結轉本金。

2. 原列於作業收支項下之基金收繳給付項目，因係屬基金本金變動部分，自93年度起於預算書另編製基金收繳給付預計表，改列於該表項下。

公務人員退休撫卹基金

餘絀撥補預計表

中華民國103年度

單位：新臺幣千元

上年度預算數		項 目	本年度預算數		說 明
金 額	%		金 額	%	
22,632,053	100.00	賸餘之部	24,262,294	100.00	
18,251,257	80.64	本期賸餘	20,621,498	84.99	
4,380,796	19.36	前期未分配賸餘	3,640,796	15.01	
18,991,257	83.91	分配之部	21,361,498	88.04	
18,991,257	83.91	賸餘撥充基金數	21,361,498	88.04	
3,640,796	16.09	未分配賸餘	2,900,796	11.96	
		短絀之部			
		本期短絀			
		前期待填補之短絀			
		填補之部			
		待填補之短絀			

註：1. 本期賸餘之本年度預算數係作業外收支賸餘，不含基金收繳給付項目之基金本金變動部分。

2. 本年度賸餘撥充基金數213億6,149萬8千元，含本期賸餘206億2,149萬8千元及本年度編列國庫補貼款7億4,000萬元。

3. 未分配賸餘係運用收益未達法定收益尚待國庫撥補數。

公務人員退休撫卹基金

現金流量預計表

中華民國103年度

單位：新臺幣千元

科 目	預 算 數	說 明
業務活動之現金流量		
本期賸餘	20,621,498	
營業資產及負債之淨變動		
交易目的金融資產	<u>-8,758,270</u>	
業務活動之淨現金流入(流出-)		11,863,228
投資活動之現金流量		
委託經營減少(增加-)	-21,165,657	
中期放款減少(增加-)	-45,075	
備供出售金融資產減少(增加-)	-2,275,308	
無活絡市場之債券投資減少(增加-)	672,759	
持有至到期日金融資產減少(增加-)	<u>-4,211,149</u>	
投資活動之淨現金流入(流出-)		-27,024,430
融資活動之現金流量		
基金收繳數	62,104,083	
基金給付數	-60,928,067	
應收國庫補貼款	<u>740,000</u>	
融資活動之現金流入(流出-)		<u>1,916,016</u>
現金及約當現金之淨增(淨減-)		-13,245,186
期初現金及約當現金		<u>86,927,121</u>
期末現金及約當現金		<u>73,681,935</u>

註：「期初現金及約當現金」及「期末現金及約當現金」均包含短期票券。

公務人員退休撫卹基金

收繳給付預計表

中華民國103年度

單位：新臺幣千元

前年度決算數	項 目	本年度預算數	上年度預算數	比較增減（－）		說 明
				金 額	%	
59,046,402	基金收繳	62,104,083	61,169,468	934,615	1.53	
46,134	（一）政務人員	46,873	50,566	-3,693	-7.30	
27,627,958	（二）公務人員	29,310,500	29,338,922	-28,422	-0.10	
21,566,920	（三）教育人員	22,044,002	21,828,114	215,888	0.99	
9,805,390	（四）軍職人員	10,702,708	9,951,866	750,842	7.54	
50,147,619	基金給付	60,928,067	54,001,291	6,926,776	12.83	
45,484	（一）政務人員	48,018	54,734	-6,716	-12.27	
20,225,256	（二）公務人員	27,237,455	23,515,330	3,722,125	15.83	
18,310,673	（三）教育人員	20,938,031	18,971,371	1,966,660	10.37	
11,566,206	（四）軍職人員	12,704,563	11,459,856	1,244,707	10.86	
8,898,783	基金收繳給付淨額	1,176,016	7,168,177	-5,992,161	-83.59	
650	（一）政務人員	-1,145	-4,168	3,023	72.53	
7,402,702	（二）公務人員	2,073,045	5,823,592	-3,750,547	-64.40	
3,256,247	（三）教育人員	1,105,971	2,856,743	-1,750,772	-61.29	
-1,760,816	（四）軍職人員	-2,001,855	-1,507,990	-493,865	-32.75	

公務人員退休撫卹基金

利息收入明細表

中華民國103年度

單位：新臺幣千元

項 目	營 運 量 (平 均 餘 額)	利 率	期 限	金 額	說 明
利息收入				2,729,420	1. 本年度可運用資金估計為541,836,025千元，其計算如下： (1) 本年度開始，以101年度基金累計結存決算數(不含未達法定收益待撥補數)513,760,575千元，加計102年度預估基金結餘數25,419,434千元及102年度核定編列國庫撥補數740,000千元，則本年度開始之可運用資金預估為539,920,009千元。 (2) 本年度預估增加可運用資金為1,916,016千元，即本年度編列國庫撥補數740,000千元及基金預估收繳數62,104,083千元，扣除預計核發政教軍人員退休金、撫卹金等給付數60,928,067千元後，計1,916,016千元。 2. 利息收入估算方式如下： 以年度可運用資金9%存入銀行存款孳息(台幣銀行存款占6%、外幣銀行存款占3%)，預定收益率台幣銀行存款為0.800%，外幣銀行存款為0.196%；以年度可運用資金4.1%購買短期票券及庫券(國內短票及庫券占4%，國外短票及庫券占0.1%)，預定收益率國內短票及庫券為0.715%，國外短票及庫券為0.070%；以年度可運用資金15.7%購買債券(國內債券占8.7%、國外債券占7%)，預定收益率國內債券為1.307%，國外債券為1.849%；以年度可運用資金0.1%運用於與公務人員福利有關設施之投資及貸款，預定收益率為1.300%；以年度可運用資金0.1%運用於各級政府或公營事業辦理經濟建設之貸款或投資，預定收益率為1.300%；另以年度可運用資金
(1)自行運用				1,978,829	
	539,920,009*29/40	0.515419%	12.0 /12	2,017,566	
	-22,368,510*29/40	0.515419%	11.5 /12	-80,104	
	4,519,391*29/40	0.515419%	10.5 /12	14,777	
	4,860,269*29/40	0.515419%	9.5 /12	14,378	
	4,870,794*29/40	0.515419%	8.5 /12	12,892	
	4,861,136*29/40	0.515419%	7.5 /12	11,353	
	4,866,307*29/40	0.515419%	6.5 /12	9,850	
	-23,055,020*29/40	0.515419%	5.5 /12	-39,486	
	3,927,571*29/40	0.515419%	4.5 /12	5,504	
	4,852,174*29/40	0.515419%	3.5 /12	5,288	
	4,859,740*29/40	0.515419%	2.5 /12	3,783	
	4,863,469*29/40	0.515419%	1.5 /12	2,272	
	4,858,695*29/40	0.515419%	0.5 /12	756	
(2)委託經營				750,591	
	539,920,009*11/40	0.515419%	12.0 /12	765,284	
	-22,368,510*11/40	0.515419%	11.5 /12	-30,384	
	4,519,391*11/40	0.515419%	10.5 /12	5,605	
	4,860,269*11/40	0.515419%	9.5 /12	5,454	
	4,870,794*11/40	0.515419%	8.5 /12	4,890	
	4,861,136*11/40	0.515419%	7.5 /12	4,306	
	4,866,307*11/40	0.515419%	6.5 /12	3,736	
	-23,055,020*11/40	0.515419%	5.5 /12	-14,978	
	3,927,571*11/40	0.515419%	4.5 /12	2,088	
	4,852,174*11/40	0.515419%	3.5 /12	2,006	
	4,859,740*11/40	0.515419%	2.5 /12	1,435	
	4,863,469*11/40	0.515419%	1.5 /12	862	
	4,858,695*11/40	0.515419%	0.5 /12	287	

公務人員退休撫卹基金

利息收入明細表

中華民國103年度

單位：新臺幣千元

項 目	營 運 量 (平 均 餘 額)	利 率	期 限	金 額	說 明
合 計				2,729,420	<p>11%運用於委託經營-固定收益(國內委託經營-固定收益占3%、國外委託經營-固定收益占8%)，預定收益率國內委託經營-固定收益為1.307%，國外委託經營-固定收益為1.849%；依據上述方式，預估利息收入為2,729,420千元，其詳細估算方式係如下：</p> <p>(1) 因年度可運用資金中共有40%運用於固定收益型運用項目，其中自行運用占29%、委託經營占11%，故以29%:11%之比重分配資金。</p> <p>(2) 以年度開始之可運用資金預估數539,920,009千元按自行運用與委託經營之比重分配後，6%以收益率0.800%估算，3%以收益率0.196%估算，4%以收益率0.715%估算，0.1%以收益率0.070%估算，11.7%以收益率1.307%估算，15%以收益率1.849%估算，0.2%以收益率1.300%估算，加權利率合計為0.515419%。</p> <p>(3) 本年度基金預估本金變動部分，基金收繳以各月平均計算，基金給付則係參考以往年度給付情形推估得之，加重1月及7月之給付估計比例。依本年度資金運用計畫將基金本金變動部分之40%運用於固定收益項目，經考量其係逐日流入累積運用之因素，估算利息收入。</p>

公務人員退休撫卹基金

借券收入明細表

中華民國103年度

單位：新臺幣千元

項 目	營 運 量 (平均餘額)	報 酬 率	期 限	金 額	說 明
借券收入	600,000	2%	1年	12,000	參考以往年度運用情形推估。
合 計				12,000	

公務人員退休撫卹基金

投資利益明細表

中華民國103年度

單位：新臺幣千元

項 目	營 運 量 (平均餘額)	利 率	期 限	金 額	說 明
投資利益				18,649,303	年度可運用資金60%，將以投資組合方式視市場狀況分別機動靈活運用於其他風險高低不同的投資標的(含國內外股票、國內外受益憑證及國內外委託經營-資本利得)。以年度可運用資金17%購買國內上市(櫃)公司股票及ETF，預定收益率6.360%；以年度可運用資金2%購買國外上市(櫃)公司股票及ETF，預定收益率5.270%；以年度可運用資金1%，購買國內受益憑證及共同信託基金，預定收益率6.360%；以年度可運用資金5%，購買國外受益憑證及共同信託基金，預定收益率5.270%；以年度可運用資金15%運用於國內委託經營-資本利得，預定收益率6.360%；以年度可運用資金20%運用於國外委託經營-資本利得，預定收益率5.270%；依據上述方式，預估投資利益為18,649,303千元，其詳細估算方式係如下： 1. 因年度可運用資金中共有60%運用於資本利得型運用項目，其中自行運用占25%、委託經營占35%，故以25%:35%之比重分配資金。 2. 以年度開始之可運用資金預估數539,920,009千元按自行運用與委託經營之比重分配後，33%以收益率6.360%估算，27%以收益5.270%估算，加權報酬率合計為3.5217%。 3. 本年度基金預估本金變動部分，基金收繳以各月平均計算，基金給付則係參考以往年度給付情形推估得之，加重1月及7月之給付估計比例。依本年度資金運用計畫將基金本金變動部分之60%運用於資本利得項目，經考量其係逐日流入累積運用之因素，估算投資利益。
(1)自行運用				7,770,543	
	539,920,009*25/60	3.521700%	12/12	7,922,651	
	-22,368,510*25/60	3.521700%	11.5/12	-314,554	
	4,519,391*25/60	3.521700%	10.5/12	58,027	
	4,860,269*25/60	3.521700%	9.5/12	56,460	
	4,870,794*25/60	3.521700%	8.5/12	50,627	
	4,861,136*25/60	3.521700%	7.5/12	44,582	
	4,866,307*25/60	3.521700%	6.5/12	38,679	
	-23,055,020*25/60	3.521700%	5.5/12	-155,056	
	3,927,571*25/60	3.521700%	4.5/12	21,612	
	4,852,174*25/60	3.521700%	3.5/12	20,767	
	4,859,740*25/60	3.521700%	2.5/12	14,856	
	4,863,469*25/60	3.521700%	1.5/12	8,921	
	4,858,695*25/60	3.521700%	0.5/12	2,971	
(2)委託經營				10,878,760	
	539,920,009*35/60	3.521700%	12/12	11,091,712	
	-22,368,510*35/60	3.521700%	11.5/12	-440,375	
	4,519,391*35/60	3.521700%	10.5/12	81,238	
	4,860,269*35/60	3.521700%	9.5/12	79,044	
	4,870,794*35/60	3.521700%	8.5/12	70,877	
	4,861,136*35/60	3.521700%	7.5/12	62,415	
	4,866,307*35/60	3.521700%	6.5/12	54,150	
	-23,055,020*35/60	3.521700%	5.5/12	-217,078	
	3,927,571*35/60	3.521700%	4.5/12	30,257	
	4,852,174*35/60	3.521700%	3.5/12	29,073	
	4,859,740*35/60	3.521700%	2.5/12	20,799	
	4,863,469*35/60	3.521700%	1.5/12	12,489	
	4,858,695*35/60	3.521700%	0.5/12	4,159	
合 計				18,649,303	

公務人員退休撫卹基金

支出明細表

中華民國103年度

單位：新臺幣千元

前 決	年 算 數	科 目 名 稱	本 年 度 預 算 數	上 年 度 預 算 數	說 明
	6,834,494	支出	769,225	760,207	1. 委託經營管理費包括國
	6,834,494	(一) 財務支出	769,225	760,207	內委託經營受託機構管
	401,816	1. 委託經營管理費	700,451	691,089	理費用支出172,500千元
	36,155	2. 保管費用	50,299	50,948	及律師費用支出20千元
	6,689	(1) 自行運用	10,828	10,468	，國外委託經營受託機
	29,466	(2) 委託經營	39,471	40,480	構管理費用支出527,231
	10,924	3. 匯費及帳籍維護費	5,435	4,986	千元及律師費用支出700
	3,446	(1) 自行運用	2,935	2,792	千元。
	7,478	(2) 委託經營	2,500	2,194	
	5,485	4. 交易費用	12,800	12,800	2. 保管費用係國外保管機
	189	5. 借貸服務費	240	384	構保管費用支出。
	6,355,825	6. 兌換損失			3. 匯費及帳籍維護費包括
	1,047	7. 呆帳			辦理股息與債息之匯費
	16,730	8. 資產減損損失			及郵費支出87千元，投
	6,323	(二) 其他支出			資公債及短票之帳戶維
					護費預計分別為222千元
					及3,704千元，投資股票
					及債券之集保費預計為
					1,422千元，自行運用占
					54%，委託經營占46%。
					4. 交易費用係國內及國外
					委託經營之期貨交易費
					用。
					5. 借貸服務費係參考以往
					年度運用情形推估。
	6,834,494	總 計	769,225	760,207	

註：自93年度起另編製給付明細表，將原列作業支出之基金給付項目改列於該表之基金給付項下。

公務人員退休撫卹基金

收繳明細表

中華民國103年度

單位：新臺幣千元

前年度 決算數	項 目	本年度 預算數	上年度 預算數	說明
59,046,402	基金收繳	62,104,083	61,169,468	由於95年度軍公教人員提撥費率已達法定上限12%，在各主管機關尚未完成修法之前，96年度至103年度仍按本俸(薪)×2×12%之標準，按月編列繳納基金費用，茲將本年度政公教軍人員基金收繳數分別估計如次： 政務人員部分： 查「政務人員退職酬勞金給與條例」之施行期限業於92年12月31日屆滿，且自93年1月1日施行之「政務人員退職撫卹條例」，政務人員改採離職儲金制，由服務機關自行在銀行或郵局開立專戶儲存孳息，因此自93年1月1日起，政務人員無須再參加公務人員退撫基金，繳納基金費用；惟對於92年12月31日以前已加入本基金之政務人員年資，本會仍需依規定辦理撥付，依銓敘部95年12月12日召開研商「各級政府分攤政務人員退撫基金自民國96年度起收支不足數額之相關事宜」會議決議，97年度起政務人員退撫基金不足撥付之金額，各級政府對已退職人員之定期給付部分，直接按退撫基金應撥付政務人員之實際金額撥補；至97年以後新增案件之部分，該部將再邀集相關機關開會研商撥補方式。103年度政務人員基金收繳數，依103年度政務人員基金給付數估計為48,018千元，爰參採101年度實際撥付金額比率，計算103年政務人員基金給付數區分為，中央機關應負擔金額45,713千元(95.20%)、臺北市政府1,407千元(2.93%)、高雄市政府898千元(1.87%)。配合銓敘部以該部103年度概算撥補政務人員退撫基金數44,568千元，為本會103年中央機關應負擔之估計收繳數額。故103年度政務人員基金收繳預估數為中央機關44,568千元、臺北市政府1,407千元、高雄市政府898千元估算，合計46,873千元。
46,134	(一)政務人員	46,873	50,566	
27,627,958	(二)公務人員	29,310,500	29,338,922	公務人員部分： 以101年1月至12月收繳數27,627,957,875元為基礎，預估102、103年考績晉級各增加3%，故103年公務人員基金收繳數為： $27,627,957,875 \times 1.03 \times 1.03$ $= 29,310,500$ 千元。

公務人員退休撫卹基金

收繳明細表

中華民國103年度

單位：新臺幣千元

前年度 決算數	項 目	本年度 預算數	上年度 預算數	說明
21,566,920	(三)教育人員	22,044,002	21,828,114	教育人員部分： 以101年1月至12月收繳數21,566,920,475元為基礎，預估102年、103年參加人數各減少0.5%，考績晉級各增加1.6%，歸納參加人數及考績晉級等因素，分別於102年、103年各增加1.1%，故103年教育人員基金收繳數為： $21,566,920,475 \times 1.011 \times 1.011$ $=22,044,002$ 千元。
9,805,390	(四)軍職人員	10,702,708	9,951,866	軍職人員部分： 以101年1月至12月收繳數9,127,986,900元為基礎，預估102年、103年人數增加及考績晉級因素各增加4.8%，及預估軍職人員取消免稅配套措施節餘款677,403,000元，故103年軍職人員基金收繳數為： $9,127,986,900 \times 1.048 \times 1.048 + 677,403,000$ $=10,702,708$ 千元

公務人員退休撫卹基金

給付明細表

中華民國103年度

單位：新臺幣千元

前年度 決算數	項 目	本年度 預算數	上年度 預算數	說明
50,147,619	基金給付	60,928,067	54,001,291	本年度本項編列 60,928,067千元，依政 公教軍人員分別計算如次：
45,484	(一)政務人員	48,018	54,734	政務人員部分：編列48,018千元 1. 退休金:46,665千元 (1) 政務人員全年由本基金支付之退職 金，為避免以單一年度推估給付金 額，產生估計數與實際數差距過大 之情形，故以99年1月至101年12月 給付平均數2,498,330元為基礎， 考量99年至101年成長率，估計102 年成長0%，103年成長0%，則上述金 額應為： $2,498,330 \text{元} \times 1.00 \times 1.00$ $= 2,498 \text{千元}。$ (2) 政務人員全年由本基金支付之定期 退休給與，由於99年至101年呈成 長趨勢，故以101年1月至12月給付 數42,871,416元為基礎，考量99年 至101年成長率，估計102年成長 1.5%，103年成長1.5%，則上述金 額應增加為： $42,871,416 \text{元} \times 1.015 \times 1.015$ $= 44,167 \text{千元}。$ 2. 撫卹金:1,089千元 (1) 政務人員全年由本基金支付之撫卹 金，為避免以單一年度推估給付金 額，產生估計數與實際數差距過大 之情形，且99年1月至101年12月尚 無發生給付案件，爰參考102年度 預算數 277,440 元，估計102年成 長0%，103年成長0%，則上述金額 應為： $277,440 \text{元} \times 1.00 \times 1.00 = 278 \text{千元}。$ (2) 政務人員全年由本基金支付之定期 撫卹給與，由於99年至101年變動 不大，故以101年1月至12月給付數 838,058元為基礎，考量99年至101 年成長率，估計102年負成長1.61% ，103年負成長1.61%，則上述金額 應為： $838,058 \text{元} \times 0.9839 \times 0.9839$ $= 811 \text{千元}。$

公務人員退休撫卹基金

給付明細表

中華民國103年度

單位：新臺幣千元

前年度 決算數	項 目	本年度 預算數	上年度 預算數	說明
20,225,256	(二)公務人員	27,237,455	23,515,330	<p>3. 離職退費:264千元 公務人員全年由本基金支付之離職退費，為避免以單一年度推估給付金額，產生估計數與實際數差距過大之情形，故以99年1月至101年12月給付平均數156,311元為基礎，考量99年至101年成長率，估計102年成長30%，103年成長30%，則上述金額應增加為： $156,311 \times 1.30 \times 1.30 = 264$千元。</p> <p>公務人員部分：編列27,237,455千元</p> <p>1. 退休金: 25,997,547千元 (1) 公務人員全年由本基金支付之退休金，為避免以單一年度推估給付金額，產生估計數與實際數差距過大之情形，故以99年1月至101年12月給付平均數498,591,113元為基礎，考量99年至101年成長率，估計102年成長1%，103年成長1%，則上述金額應為： $498,591,113 \times 1.01 \times 1.01 = 508,613$千元。 (2) 公務人員全年由本基金支付之定期退休給與，由於99年至101年呈逐年成長趨勢，故以101年1月至12月給付數18,620,011,460元為基礎，考量97年至101年成長率，估計102年成長17%，103年成長17%，則上述金額應增加為： $18,620,011,460 \times 1.17 \times 1.17 = 25,488,934$千元。</p> <p>2. 撫卹金:849,750千元 (1) 公務人員全年由本基金支付之撫卹金，為避免以單一年度推估給付金額，產生估計數與實際數差距過大之情形，故以99年1月至101年12月給付平均數254,257,262元為基礎，考量99年至101年成長率，估計102年成長1%，103年成長1%，則上述金額應增加為： $254,257,262 \times 1.01 \times 1.01 = 259,368$千元。 (2) 公務人員全年由本基金支付之定期</p>

公務人員退休撫卹基金

給付明細表

中華民國103年度

單位：新臺幣千元

前年度 決算數	項 目	本年度 預算數	上年度 預算數	說明
18,310,673	(三)教育人員	20,938,031	18,971,371	<p>撫卹給與，由於99年至101年呈成長趨勢，故以101年1月至12月給付數487,919,326元為基礎，考量99年至101年成長率，估計102年成長10%，103年成長10%，則上述金額應增加為： $487,919,326 \times 1.10 \times 1.10 = 590,382$千元。</p> <p>3. 離職退費:390,158千元。 公務人員全年由本基金支付之離職退費以99年1月至101年12月給付平均數270,943,319元為基礎，考量99年至101年成長率，估計102年成長20%，103年成長20%，則上述金額應增加為： $270,943,319 \times 1.20 \times 1.20 = 390,158$千元。</p> <p>教育人員部分：編列20,938,031千元</p> <p>1. 退休金:20,482,115千元 (1) 教育人員全年由本基金支付之退休金，為避免以單一年度推估給付金額，產生估計數與實際數差距過大之情形，故以99年1月至101年12月給付平均數385,058,554元為基礎，估計102年成長10%，103年成長10%，則上述金額應增加為： $385,058,554 \times 1.10 \times 1.10 = 465,921$千元。 (2) 教育人員全年由本基金支付之定期退休給與，由於99年至101年呈逐年成長趨勢，故以101年1月至12月給付數17,515,643,358元為基礎，考量99年至101年成長率，估計102年成長6.9%，103年成長6.9%，則上述金額應增加為： $17,515,643,358 \times 1.069 \times 1.069 = 20,016,194$千元。</p> <p>2. 撫卹金:359,488千元 (1) 教育人員全年由本基金支付之撫卹金，為避免以單一年度推估給付金額，產生估計數與實際數差距過大之情形，故以99年1月至101年12月給付平均數117,102,613元為基礎</p>

公務人員退休撫卹基金

給付明細表

中華民國103年度

單位：新臺幣千元

前年度 決算數	項 目	本年度 預算數	上年度 預算數	說明
11,566,206	(四)軍職人員	12,704,563	11,459,856	<p>，估計102年成長9%，103年成長9%，則上述金額應增加為： $117,102,613 \text{元} \times 1.09 \times 1.09 = 139,129 \text{千元}$。</p> <p>(2)教育人員全年由本基金支付之定期撫卹給與，由於99年至101年呈逐年成長趨勢，故以101年1月至12月給付數166,622,894元為基礎，考量99年至101年成長率，估計102年成長15%，103年成長15%，則上述金額應增加為： $166,622,894 \text{元} \times 1.15 \times 1.15 = 220,359 \text{千元}$。</p> <p>3. 離職退費:96,428千元 教育人員全年由本基金支付之離職退費，為避免以單一年度推估給付金額，產生估計數與實際數差距過大之情形，故以99年1月至101年12月給付平均數79,692,405元為基礎，估計102年成長10%，103年成長10%，則上述金額應為： $79,692,405 \text{元} \times 1.1 \times 1.1 = 96,428 \text{千元}$。</p> <p>軍職人員部分：編列12,704,563千元</p> <p>1. 退休金:12,501,595千元 (1)軍職人員全年由本基金支付之退休金，為避免以單一年度推估給付金額，產生估計數與實際數差距過大之情形，故以99年1月至101年12月給付平均數2,942,368,817元為基礎，估計102年成長1%，103年成長1%，則上述金額應調整為： $2,942,368,817 \text{元} \times 1.01 \times 1.01 = 3,001,510 \text{千元}$。</p> <p>(2)軍職人員全年由本基金支付之定期退休給與，由於99年至101年呈逐年成長趨勢，故以101年1月至12月給付數7,710,482,010元為基礎，考量99年至101年成長率，估計102年成長11%，103年成長11%，則上述金額應增加為： $7,710,482,010 \text{元} \times 1.11 \times 1.11 = 9,500,085 \text{千元}$。</p>

公務人員退休撫卹基金

給付明細表

中華民國103年度

單位：新臺幣千元

前年度 決算數	項 目	本年度 預算數	上年度 預算數	說明
				<p>2. 撫卹金:159,932千元</p> <p>(1) 軍職人員全年由本基金支付之撫卹金，為避免以單一年度推估給付金額，產生估計數與實際數差距過大之情形，故以99年1月至101年12月給付平均數41,477,811元為基礎，估計102年成長3%，103年成長3%，則上述金額應增加為： $41,477,811 \times 1.03 \times 1.03$ =44,004千元。</p> <p>(2) 軍職人員全年由本基金支付之定期撫卹給與，由於99年至101年呈逐年成長趨勢，故以101年1月至12月給付數95,808,132元為基礎，考量99年至101年成長率，估計102年成長10%，103年成長10%，則上述金額應增加為： $95,808,132 \times 1.10 \times 1.10$ =115,928千元。</p> <p>3. 離職退費:43,036千元 軍職人員全年由本基金支付之離職退費，為避免以單一年度推估給付金額，產生估計數與實際數差距過大之情形，故以99年1月至12月給付平均數29,886,233元為基礎，估計102年成長20%，103年成長20%，則上述金額應為： $29,886,233 \times 1.20 \times 1.20 = 43,036$千元。</p>

本頁空白

公務人員退休撫卹基金

預計平衡表

中華民國103年12月31日

單位：新臺幣千元

101年12月31日 實際數	科 目	103年12月31日 預計數	102年12月31日 預計數	比較增減
519,273,738	資 產	565,358,319	543,560,805	21,797,514
246,420,990	流動資產	189,482,474	182,255,899	7,226,575
87,602,717	現金	50,621,177	59,391,201	-8,770,024
87,602,717	銀行存款	50,621,177	59,391,201	-8,770,024
143,089,999	公平價值變動列入損益之金融資產- 流動	120,365,910	116,082,802	4,283,108
71,486,251	股票	97,305,152	88,546,882	8,758,270
71,333,478	短期票券	23,060,758	27,535,920	-4,475,162
270,270	債券			
5,952,854	持有至到期日之金融資產-流動	15,594,591	3,141,100	12,453,491
5,952,854	債券	15,594,591	3,141,100	12,453,491
5,408,070	應收款項	2,900,796	3,640,796	-740,000
	應收票據			
7,264	應收帳款			
32,782	應收收益			
985,164	應收利息			
-719	備抵呆帳-應收帳款			
4,380,796	應收國庫補貼款	2,900,796	3,640,796	-740,000
2,783	其他應收款			
4,367,350	預付款項			
4,367,350	其他預付款			
177,773,157	委託經營	258,730,461	237,564,804	21,165,657
177,773,157	委託經營	258,730,461	237,564,804	21,165,657
	放款	1,124,915	1,079,840	45,075
	中期放款	1,124,915	1,079,840	45,075
95,079,591	長期性投資及應收款	116,020,469	122,660,262	-6,639,793
31,666,283	備供出售之金融資產-非流動	43,309,229	41,033,921	2,275,308
14,193,138	股票	9,561,778	8,638,720	923,058
17,473,145	受益憑證	33,747,451	32,395,201	1,352,250
	無活絡市場之債券投資-非流動	2,169,600	2,842,359	-672,759
	債券	2,169,600	2,842,359	-672,759
63,413,308	持有至到期日之金融資產-非流動	70,541,640	78,783,982	-8,242,342
63,413,308	債券	70,541,640	78,783,982	-8,242,342
	其他資產			
	什項資產			
713	催收款項			
-713	備抵呆帳-催收款項			
519,273,738	資產合計	565,358,319	543,560,805	21,797,514

註：銀行存款內含外幣存款，折算新臺幣為168億7,372萬6千元。

公務人員退休撫卹基金

預計平衡表

中華民國103年12月31日

單位：新臺幣千元

101年12月31日 實際數	科 目	103年12月31日 預計數	102年12月31日 預計數	比較增減
1,132,367	負 債			
1,132,367	流動負債			
181,609	短期債務			
181,609	遠期外匯合約			
	期貨交易保證金			
950,758	應付款項			
756,430	應付帳款			
819	應付代收款			
490	應付費用			
175,042	應付管理費			
16,254	應付保管費			
1,723	其他應付款			
	其他負債			
	什項負債			
	暫收款			
1,132,367	負債合計			
518,141,371	委託人權益	565,358,319	543,560,805	21,797,514
517,819,654	基金	566,516,601	543,979,087	22,537,514
419,660,174	政公教軍人員退休撫卹基金— 本金部分	428,004,367	426,828,351	1,176,016
20,237	政務人員退休撫卹基金— 本金部分	14,924	16,069	-1,145
242,296,532	公務人員退休撫卹基金— 本金部分	250,193,169	248,120,124	2,073,045
147,971,774	教育人員退休撫卹基金— 本金部分	151,934,488	150,828,517	1,105,971
29,371,631	軍職人員退休撫卹基金— 本金部分	25,861,786	27,863,641	-2,001,855
98,159,480	政公教軍人員退休撫卹基金— 孳息部分	138,512,234	117,150,736	21,361,498
18,030,125	政公教軍人員退休撫卹基金— 法定孳息部分	21,496,259	20,407,350	1,088,909
706,803	政公教軍人員退休撫卹基金— 超出(不足-)法定孳息部分	45,680,168	2,578,706	43,101,462
79,422,552	政公教軍人員退休撫卹基金— 累計孳息	71,335,807	94,164,680	-22,828,873
4,380,795	累積餘絀	2,900,796	3,640,796	-740,000
4,380,795	未達法定收益待撥補數	2,900,796	3,640,796	-740,000
4,380,795	未達法定收益待撥補數	2,900,796	3,640,796	-740,000
-4,059,078	權益調整	-4,059,078	-4,059,078	
-4,059,078	權益調整	-4,059,078	-4,059,078	
-4,059,078	備供出售之金融資產評價損益	-4,059,078	-4,059,078	
518,141,371	委託人權益合計	565,358,319	543,560,805	21,797,514
519,273,738	負債與委託人權益合計	565,358,319	543,560,805	21,797,514

公務人員退休撫卹基金

基金結存估算表

中華民國103年度

單位：新臺幣千元

上期結存	本期增加		本期減少		本期結存
	項目	金額	項目	金額	
543,560,805	總計	83,465,581	總計	61,668,067	565,358,319
426,828,351	基金收繳	62,104,083	基金給付	60,928,067	428,004,367
16,069	政務人員部分	46,873	政務人員部分	48,018	14,924
248,120,124	公務人員部分	29,310,500	公務人員部分	27,237,455	250,193,169
150,828,517	教育人員部分	22,044,002	教育人員部分	20,938,031	151,934,488
27,863,641	軍職人員部分	10,702,708	軍職人員部分	12,704,563	25,861,786
117,150,736	運用賸餘	21,361,498	運用短絀		138,512,234
3,640,796	未達法定收益待撥補數		未達法定收益待撥補數	740,000	2,900,796
-4,059,078	權益調整數(增)		權益調整數(減)		-4,059,078
543,560,805		83,465,581		61,668,067	565,358,319

註：1. 表列運用賸餘含已收取及預計收取之國庫撥補補貼款。

2. 表列未達法定收益待撥補數係98至99年度決算未達法定收益待國庫撥補數。

本頁空白

公務人員退

基金給付

中華民國

項 目	當年度人數				小計
	一次給付	定期給付			
		月領	兼領	小計	
基金給付					
(一) 公務人員					
1. 退休金	2	2	1	3	5
2. 撫卹金	1	1		1	2
3. 離職退費	1			0	1
小 計	4	3	1	4	8
(二) 公務人員					
1. 退休金	293	12,749	62	12,811	13,104
2. 撫卹金	90	270		270	360
3. 離職退費	859				859
小 計	1,242	13,019	62	13,081	14,323
(三) 教育人員					
1. 退休金	102	6,505	41	6,546	6,648
2. 撫卹金	38	50		50	88
3. 離職退費	264			0	264
小 計	404	6,555	41	6,596	7,000
(四) 軍職人員					
1. 退休金	7,221	3,419		3,419	10,640
2. 撫卹金	0	74		74	74
3. 離職退費	1,186			0	1,186
小 計	8,407	3,493	0	3,493	11,900
合 計	10,057	23,070	104	23,174	33,231

休撫卹基金

預計人數表

103年度

單位：人，新臺幣千元

累計人數			預算數			說明
定期給付			一次給付	定期給付	小計	
月領	兼領	小計				
189	49	238	2,498	44,167	46,665	
4		4	278	811	1,089	
		0	264		264	
193	49	242	3,040	44,978	48,018	
122,842	5,723	128,565	508,613	25,488,934	25,997,547	
3,421		3,421	259,368	590,382	849,750	
		0	390,158		390,158	
126,263	5,723	131,986	1,158,139	26,079,316	27,237,455	
95,424	9,495	104,919	465,921	20,016,194	20,482,115	
971		971	139,129	220,359	359,488	
		0	96,428		96,428	
96,395	9,495	105,890	701,478	20,236,553	20,938,031	
53,962		53,962	3,001,510	9,500,085	12,501,595	
1,114		1,114	44,004	115,928	159,932	
		0	43,036		43,036	
55,076	0	55,076	3,088,550	9,616,013	12,704,563	
277,927	15,267	293,194	4,951,207	55,976,860	60,928,067	

本頁空白

本頁空白

公 務 人 員 退 休 撫 卹

提 撥

中華民國

精算基準日	基金資產 實際價值	潛藏負債 (領取給付人員及在職 人員之未來淨給付精算 現值) (1)	已提存退休基金 (2)
101年12月31日	518,141,370,572		
身分別			
公務人員		1,315,680,482,710	297,859,432,734
教育人員		1,188,509,715,025	182,772,117,921
軍職人員		421,027,134,305	37,450,979,664
政務人員		981,330,111	58,840,253
合計		2,926,198,662,151	518,141,370,572

註1：本表委託精算專家編製，係表達基金在本年度之提撥進度。

註2：潛藏負債包含下列兩項退休金負債之和：

(1) 領取定期給付人員於精算基準日之未來給付精算現值。

(2) 在職人員於精算基準日之未來淨給付精算現值：

— 未具有選擇權者：任職未滿15年或年齡未滿50歲，均按一次退休金支領方式計算其退休金負債。

— 具有選擇權者：則按月退休金之現行組合占率(公務、教育人員98%，軍職人員100%，政務人員72%)計算其退休金負債。

註3：已提存退休基金係參照基金管理委員會101年度委託人權益賸餘分配表編製。

註4：涵蓋薪資係精算基準日(101年12月31日)參加人員之年度本俸二倍合計數。

註5：100年1月1日修正施行之公務人員退休法已將月退休金起支年齡延後至60歲(任職30年者為55歲)，另自100年至109年間設有過渡期間，以年資加年齡之合計數合於或高於當年法定指標數(100年為75，至109年為84)者，亦得支領月退休金；於109年以後，月退休金起支年齡一律為60歲或55歲。

基金管理委員會

進度表

101年12月31日

單位：新臺幣元

未提撥 退休金負債 (3)=(1)-(2)	已提撥比例 (2)/(1)	涵蓋薪資 (4)	未提撥退休金負債 對涵蓋薪資之比例 (3)/(4)
1,017,821,049,976	23%	226,988,242,560	448%
1,005,737,597,104	15%	179,484,362,280	560%
383,576,154,641	9%	75,515,035,200	508%
922,489,858	6%	100,686,600	916%
2,408,057,291,579	18%	482,088,326,640	500%

:

精算評估之基礎

針對公務人員退休撫卹基金管理委員會委託辦理基金第五次精算案之民國101年12月31日為精算基準日之基金淨資產及提撥狀況表，精算評估之基礎分述如下：

1. 參加基金人員之分析

參加基金人員於精算基準日之基本資料如下：

	公務人員	教育人員
人數	292,486	192,999
平均年齡	42.6	41.6
平均年資	16.1	15.4
平均俸額(元)	32,336	38,749

2. 精算評估之假設

精算評估之假設係依基金第四次精算案於精算評估報告書之精算假設，重要假設彙整如下：

	公務人員	教育人員
折現率	3.00%	3.00%
通膨相關調薪率	0.50%	0.50%
職級變動產生之俸點增加數	採平均俸點增加數	採平均俸點增加數
月退選擇比例	98.0%	98.0%
月退休後死亡選擇一次撫慰比例	23.0%	26.0%
年撫卹金給與年限	11年	10年

	公務人員	教育人員
離職率	如附表1	
資遣率	如附表2	
退休(伍)率	依經驗值，反應75制逐年調整至85制 (詳表3-1)	依經驗值，同時反應50及55歲退休高峰 (詳表3-1)
死亡率	本次V.S.第二回年金生命表	
	男：70-100% 女：50-100%	男：50-100% 女：50-100%

3. 精算評估之方法

潛藏負債係採加入年齡精算成本法評價。

附表1 離職率

年齡	公務人員		教育人員	
	男性	女性	男性	女性
20-24	1.21	3.97	6.15	3.39
25-29	2.69	4.52	3.39	2.17
30-34	3.44	3.02	1.30	1.00
35-39	2.62	2.18	0.82	0.90
40-44	1.50	0.99	0.50	0.42
45-49	1.00	0.66	0.42	0.29
50-54	1.50	0.56	0.49	0.21
55-59	1.79	0.56	0.32	0.27
60-64	1.73	0.74	0.47	0.73
65-69				
70-74				

軍職人員	政務人員
141,746	56
28.9	61.8
8.2	20.1
22,198	74,916

軍職人員	政務人員
3.00%	3.00%
0.50%	0.50%
採有職級俸點上限 之平均俸點增加數	不變
100.0%	72.0%
8.0%	20.0%
20年	15年

軍職人員	政務人員
依經驗值，軍官及士官採年 齡退伍假設 (詳表3-1)	
依經驗值 (詳表3-1)	
但士兵採年資退伍假設 (詳表3-2)	
(依經驗值修勻)	
男：60-100%	男：60-100%
女：60-100%	女：60-100%

單位：‰

軍職人員	政務人員
0.23	
0.15	
0.17	
0.16	13.33
0.49	32.80
0.92	28.60
0.92	12.53
0.92	22.80
0.92	8.43
	21.44
	59.58

附表2 資遣率

單位:%

年齡	公務人員	教育人員
20-24	0.05	0.00
25-29	0.10	0.04
30-34	0.33	0.12
35-39	0.93	0.30
40-44	1.35	0.44
45-49	1.61	0.36
50-54	0.94	0.22
55-59	0.70	0.23
60-64	0.29	0.01

附表3-1 退休(伍)率

年齡	公務人員	教育人員	軍職人員(軍官)
20-24			23.26
25-29			68.01
30-34			25.26
35-39			24.94
40-44			138.40
45-49	3.77	2.11	157.24
50	74.58	262.40	222.06
51	74.58	80.42	222.06
52	74.58	80.42	222.06
53	74.58	80.42	222.06
54	74.58	80.42	222.06
55	110.20	498.44	223.06
56	110.20	89.67	223.06
57	110.20	89.67	223.06
58	110.20	89.67	223.06
59	110.20	89.67	223.06
60-64	126.84	175.19	1000.00
65-69	1000.00	1000.00	
70-74			
75			

附表3-2 士兵退伍率及晉任率假設

服務年資	退伍	晉任士官
1	0%	0%
2	0%	10%
3	30%	15%
4	40%	5%
5	50%	0%
6	60%	0%
7	70%	0%
8	80%	0%
9	90%	0%
10	100%	0%

單位：‰

軍職人員(士官)	政務人員
76.04	
50.04	
13.85	
84.20	103.27
56.13	44.48
41.50	91.30
75.30	98.86
75.30	98.86
75.30	98.86
75.30	98.86
75.30	98.86
94.67	84.51
89.72	84.51
143.63	84.51
1000.00	84.51
	84.51
	98.38
	240.50
	161.67
	1000.00

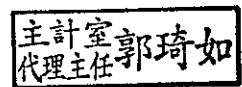
公務人員退休撫卹基金

立法院審議中央政府總預算案附屬單位預算所提決議及附帶決議辦理情形報告表

中華民國 102 年度

決 議 及 附 帶 決 議	辦 理 情 形
項 次 內 容	形
102 年度中央政府總預算案附屬單位預算案 尚未經立法院審議通過。	

主辦會計人員：郭琦如



基金主持人：張哲琛

